

# 思迅商锐商业管理系统

## 用户手册

## ■ 思迅简介

深圳市思迅软件股份有限公司,是第一批“国家级高新技术企业”和“双软企业”,前身由 IBM 于 1991 年投资创立,是 IBM 在中国境内投资的第一家专业软件开发公司,也是 IBM 在亚太地区流通零售行业的核心合作伙伴和 ISV(独立软件开发商)。2013 年 12 月,思迅软件引入战略投资者——北京中石基信息技术股份有限公司(简称“石基信息”,股票代码:002153),成为石基信息控股成员企业,迈入全新的发展阶段。

如今,思迅软件在南京、武汉、郑州、昆明、南宁设有 5 个分公司,全国 300 多个大中城市设有 1000 多家合作伙伴及服务机构,拥有一支由资深管理专家、出色行业顾问及专业软件工程师组成的高素质团队。

思迅软件 19 多年来长期致力于零售流通业、商业自动化与餐饮娱乐行业信息化技术研究开发与推广应用,拥有自主知识产权的“思迅”全系列商业及餐饮管理软件,并以此为核心,提供连锁超市、便利店、百货、购物中心、连锁品牌专卖店、分销、物流和餐饮娱乐业专业解决方案,以及管理咨询、项目实施、系统集成、技术支援等全程服务。

## ■ 版权声明

本书版权属于深圳市思迅软件股份有限公司所有，未经本公司事先书面同意，不得对本手册进行增删、改编、节录、翻印、改写。深圳市思迅软件股份有限公司可随时对本手册的全部内容进行修改，更改内容将不另行通知。

深圳市思迅软件股份有限公司

## ■ 前言

思迅商锐商业管理系统是深圳市思迅软件股份有限公司在多年行业经验的基础上,结合 300000 多家客户的实际需求和国外先进的管理理念而设计开发的,专门针对中大型连锁商业企业的现代化信息管理系统。

本系统分为前台 POS 系统、后台管理系统、服务台管理系统及传输服务系统。前台 POS 系统主要是实现前台的销售及收银管理;后台管理系统实现档案、合同、采购、卖场、生鲜、价格、卡券、批发、库管、结算、连锁、短信、预警、预算、决策、客服、审批和系统等的设置和管理;服务台管理系统实现商品查询、会员查询、退货、兑奖、消费查询等;传输服务系统实现 FTP 模式下的自动传输通讯功能。

本产品支持商业零售企业运作的各个环节,能够帮助企业完善物流、信息流及资金流的管理,全面降低经营成本,实行科学合理订货、快捷配送,提高商品的周转率,降低库存,提高资金利用率及工作效率。

本手册仅对商锐的系统功能进行简要介绍,详细功能介绍及使用方法请参见光盘所带使用手册。

# 目录

第一章 安装准备.....	1
第一节 网络环境.....	1
第二节 系统环境.....	1
第三节 软件产品.....	1
第二章 产品简介.....	2
第一节 产品亮点.....	2
第二节 产品主要功能.....	5
第三章 产品使用说明.....	21
第一节 产品安装.....	21
第二节 产品卸载.....	22
第三节 首次使用.....	23
第四章 常见问题答疑.....	24



# 第一章 安装准备

## 第一节 网络环境

- 单店版：要求客户端与服务器端的网络连通。
- 连锁版：要求总部与分店间、客户端与服务器端的网络都连通。

## 第二节 系统环境

- 安装 Windows XP 或以上操作系统。
- 安装 SQL Server 2000 或 SQL Server 2005 版本数据库。

## 第三节 软件产品

- 用户手册、加密锁、最终用户许可协议。

## 第二章 产品简介

### 第一节 产品亮点

- **合同管理，强大精准**

提供标准完善的合同管理流程，使用合同规范业务流程和结算流程；支持庞大的供应商合同管理，自动结算，自动生成各种费用单据，无需人工干预；

- **品商管理，细致入微**

支持一品多商多经营方式，同一商品在不同门店经营方式不同，其结算机构也可以不同；商品生命周期管理，商品 SKU 品项控制，分店商品经营权限分配；

- **结算中心，灵活多变**

支持 CDE V3 成本数据计算引擎，保证在特殊、异常环境下的数据准确与精准，极大地降低了维护工作。

供应商可以根据各自结算周期灵活地进行批量计算账款、批量对账；灵活地选取全部或部分单据或对账单付款，全部或部分付款后，不影响下期计算账款与对账及付款；支持供应商选择在总部结算或门店结算。

- **价格灵活，促销多样**

支持多种定价方案，帮助企业制订灵活的价格政策，调价简易，批量调价。支持会员价、折扣价、时段特价、限量购买、赠品促销、超额奖励、超量特价、类别品牌促销、条件组合促销、优惠券促销、买满直减、量贩价促销、类别梯度等促销方式。

- **先进先出，批次管理**

系统提供精准的批次管理，采用先进先出的核算方法，提供精确的批次毛利分析报表；同时支持代销、联营、购销、扣率代销结算，并可按单、按单品进行混合结算。

- **连锁管理、专业规范**

支持总部、多配送中心、多连锁门店的三级连锁经营模式。

支持统一定价、统一采购、统一配送、资料统一管理和分店自行定价、分店自行采购、资料分店录入的紧凑和松散相结合的连锁管理模式。

自动配货池，可按采购属性、商品类别、分店范围等多种方式自动处理大批量的门店“要货单”，自动匹配历史要货出货情况，合理生成新的“配送出库单”或“采购订单”或“直调单”，极大的提高了配送效率与对供应商的订货效率；支持播种式拣货与摘果式拣货，高效地提升了配送中心的商品分拣工作。

- **POS 系统、强大稳定**

支持断网销售而不影响特价的执行；服务器或网络故障不会中断或影响 POS 系统的销售及特价促销工作；提供断电保护功能，自动恢复断电前的工作状态；POS 系统实时监控网络是否连接状态，并平滑进行切换，无须重启，高效安全；支持触摸屏及连锁自动升级功能，极大地提升了产品的先进性。

- **FTP 传输、安全安心**

采用 FTP 进行传输，传输数据经过压缩加密处理，数据传输效率大大提升，带宽要求大大降低，总部服务器的压力大大降低；特殊情况导致的数据交换错误，即时纠错；交换过程全程跟踪；数据安全高保障；自动识别整理交换数据。

- **决策分析、全面准确**

提供客流量、销售量分析、供应商分析、商品分析、周报分析、对比分析、会员分析、消费群体分析、毛利分析等数据分析报表，为企业决策提供强有力的支持。

- **丰富的线上与移动产品**

支持多平台环境的移动外设，包括 IOS、Android、wince 平台下的“库管助手”、“老板助手”、“掌上会员”、“思迅微商店”及供应商关系管理系统（SRM）、移动 POS 等，提供多种跨平台的解决方案。

## 第二节 产品主要功能

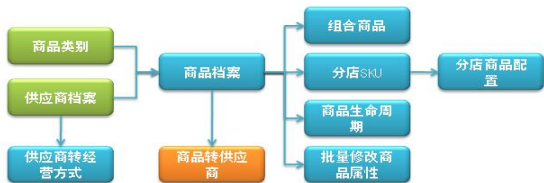
商锐后台管理系统根据业务流程分为 4 个子系统，其中包括营运子系统、供应链子系统、决策子系统和财务子系统。

商锐前台 POS 系统主要包括前台收银、前台设置、更改口令、前台盘点、收银对账、系统管理、收银换班等功能。

### 营运子系统

#### 档案：

基本档案包括供应商、品类、商品档案、分店仓库、货架货位、商品陈列与存量指标、基础代码等。此外系统还提供了商品及供应商生命周期的管理以及分店商品配置管理的功能；另外系统还支持数据导入导出功能，可以在系统管理中批量导入基本档案。



档案流程

## 价格：

提供商品的调价、促销功能对商品价格进行管理，并提供相关的查询报表。主要包括：调价单、批发调价单、促销进价单、促销特价单、时段特价单、超量特价单、超额奖励、DM 促销、类别梯度折扣促销、条件组合、赠品促销、优惠券促销、当前促销查询、让利分析等。

## 生鲜：

生鲜模块主要对肉类分割、熟食加工、水果分级等提供有效的自动分割方案。主要功能点包括：电子称、加工分割商品、组合拆分单、组合汇总表、日结、自动组合拆分表、永续订单、部门调货单、库存调整单、时段特价单等。且电子称支持 13 位条码和 18 位条码格式。

## 卡券：

主要处理会员及卡券相关业务，包括卡使用流程及券使用流程，以及会员的管理等，并提供卡券相关信息查询，以及会员和会员消费查询。



会员流程

## 会员卡流程管理



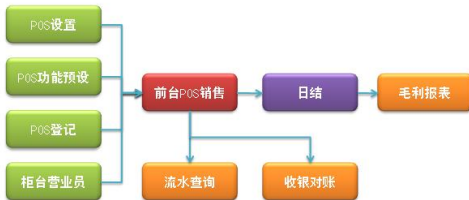
## 购物券流程管理



## 券流程

### 卖场：

主要提供商品零售功能及相关报表查询。主要包括：POS 设置、柜台设置、POS 销售、POS 销售分析、流水查询、收银对账、销售汇总、毛利分析等。



## 卖场流程

## 批发：

处理商品的批发业务。主要包括：客户档案、批发订单、批发销售、批发退货等功能，并提供批发毛利汇总、业务员销售提成、批发销售查询等报表。



批发流程

## 短信：

管理短信发送功能，可向供应商、客户及会员发送信息；且提供会员短信群发功能。



短信流程

## 客服：

主要管理售后服务及客服投诉，包括车辆管理、安装单派工、售后服务单受理、顾客投诉登记等。

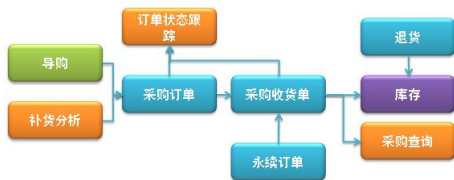
## 系统：

管理操作员权限、系统数据等。主要包括：系统设置、操作员管理、数据库管理、系统数据管理、操作日志、员工档案等。

## 供应链子系统

### 采购：

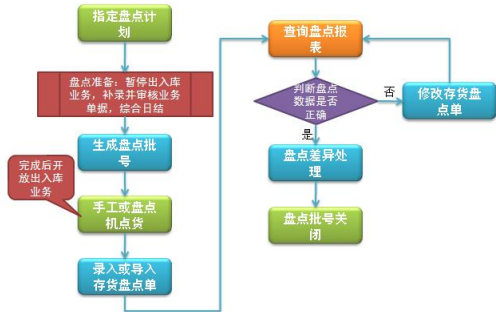
主要是处理与采购相关的业务，包括导购、采购订单、收货入库单、采购退货单、订单跟踪、批量打单、采购业务查询及统计。



采购流程

## 库管：

管理商品库存及成本价，提供仓库盘点功能及相应的盘点报表。主要包括：库存调整单、组合拆分、成本调价单、转仓单、库存查询、库存异常告警、库存设置、盘点号申请、存货盘点、差异处理、盘点报表等。



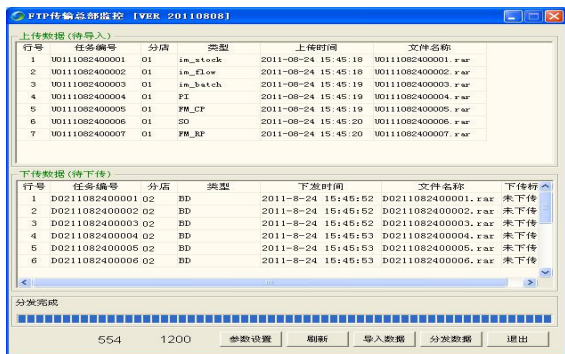
盘点流程

## FTP 传输程序：

商锐总分部数据传输采用安全性比较高的 FTP 文件传输模式。在使用前需安装 FTP 传输工具，并设置连接参数、用户、权限等相关参数。

然后安装 FTP 监控程序（安装步骤参考本手册产品安装部分），并双击桌面传输程序图标运行，根据弹出向导设置 FTP 工具和传输程序参数。

传输程序只能连接到总部数据库使用。



传输程序

分店下载流程：



分店上传流程：

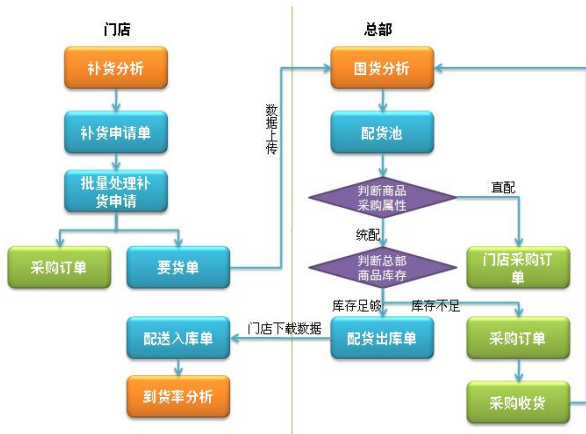


**百货：**

管理出租柜台，以满足租赁业务的需要。该功能只对各个柜台的销售金额进行管理，月末对各个柜台进行结算，按照合同的规定计算出各柜台的相关费用，得出费用结算报表。

## 连锁：

主要适用于连锁版，处理总部配送中心与门店间的补货、调货、数据传输等业务，并对配送业务进行查询与统计。



连锁配送流程

## 决策子系统

### 预警：

主要管理各种告警，包括库存、价格、采购等方面的告警。系统提供两种告警提醒方式：登录时生成预警信息；日结后生成预警信息；

### 审批：

主要处理单据审批，包括审批流程的设置，集中审批等。当启用审批流程后，单据必须经过审批才能进行审核操作。加强流程控制。

### 预算：

提供类别、营业员、业务员销售计划功能，并可以监控计划完成度。

### 决策：

主要通过业务数据的分析处理，产生各类分析报表，供决策者参考，主要包括商品销售分析、商品价格分析、供应商销售分析、补货分析及 ABC 分析、销售计划完成度、对比分析等。

## 财务子系统

### 合同：

主要管理与供应商制订的合同，包括合同的建立、暂停、解除和作废等。



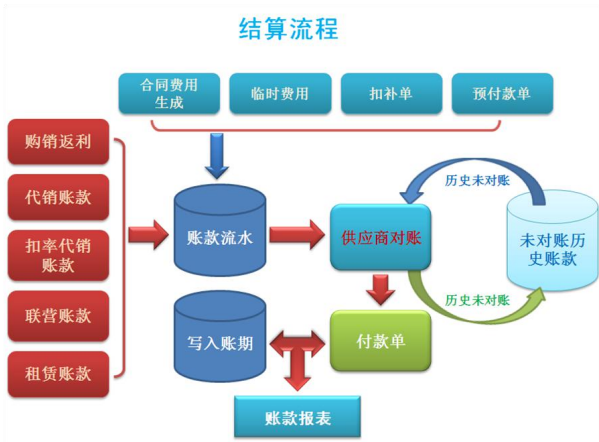
合同管理流程

### 结算管理：

主要用于对供应商和客户往来款项的管理，业务单据包括供应商结算单、客户结算单、代销账款单、联营账款单、扣率代销账款单、扣补单，以及与账款相关的业务的查询与统计，并提供与其他财务软件的财务接口（定制功能）。

新增扣补向导。以支持按库存、按销量精确扣补。同时还可支持促销结束后扣补，通过与CDE V3的结合，能更正促销期间的毛利。在操作上采用向导方式操作，可利用指定扣补价差、原价、特进价或手工指定价对指定的日期、门店、供

应商范围内的商品进行扣补计算，然后按供应商、门店分别生成扣补单。还支持用户自定义扣补数据，通过EXCEL将扣补数据导入向导，然后进行批量扣补单生成。



结算流程

## 前台 POS 系统:

前台 POS 系统主要实现前台收银、前台设置、更改口令、前台对账、前台盘点、系统管理、收银换班等功能。并且前台 POS 端实时监测网络通断，自动切换。断网销售时功能不减，支持除储值卡消费以外的所有主要业务。

前台功能列表:

序号	功能	描述
1	删除	删除已经输入的一个或多个商品或取消最后一次付款记录。删除商品时，可删除最后一行，或输入行号的某一行，或用上下箭头移动光标删除
2	银行卡	用银行卡付款
3	支票	用支票卡付款
4	储值付费	用会员充值卡付款或查询充值卡余额
5	客户信息	输入本单交易的客户信息
6	折扣	对当前的单个商品或整单打折
7	营业员	输入当前销售单的营业员信息
8	非交易收入	非交易的现金收支
9	付款方式	付款时，选择多种自定义的付款方式
10	挂单	在付款结算前，将当前单挂起
11	赠送	进行 POS 前台赠送业务
12	柜组	输入当前销售单的柜组（台）信息
13	购物券	用购物券付款

序号	功能	描述
14	港币	用港币现金付款
15	交易查询	查询和打印以往交易记录, 要求输入单号
16	销售说明	输入当前销售单的特殊备注说明
17	现金收支	非交易的现金收支
18	数量	输入商品销售数量, 系统默认为 1
19	开钱箱	打开钱箱
20	订金	输入客户信息及订金。
21	PLU	输入商品条码(货号)进行销售
22	单价	修改某一商品销售单价, 该商品必须为“可议价”或价格为 0 或为部类销售, 才可改价格。
23	退货	进行 POS 前台退货业务, 可以按单退货(取当时的销售价格), 在退货时可以修改价格(包括打折)和选择付款方式。
24	人民币	用人民币现金付款
25	结算	商品输入完成后, 结算当前销售金额进入付款状态
26	美元	用美元现金付款
27	会员	在销售过程中输入会员号
28	外送	输入外送信息
29	优惠券	用于优惠券促销, 前台输入优惠数量
30	自编码	输入商品自编码进行销售

# 第三章 产品使用说明

## 第一节 产品安装

### 一、服务器端的安装

1. 运行 serverv.exe 文件，启动安装向导；
2. 选择版本类型及连锁机构类型；
3. 选择数据库系统版本；
4. 录入数据库 sa 密码及相关信息；
5. 选择安装后台服务；
6. 完成安装。

### 二、客户端的安装

1. 运行 setup.exe 文件，启动安装向导；
2. 选择安装类型；
3. 输入服务器端 IP 地址和端口号；
4. 选择安装路径；
5. 选择程序文件夹，默认即可；
6. 完成安装。

### 三、传输程序安装

1. 运行 dataserv.exe 文件，启动安装向导；或者安装总部数据库时系统自动运行传输程序安装向导；
2. 选择安装路径；
3. 完成安装。

## 第二节 产品卸载

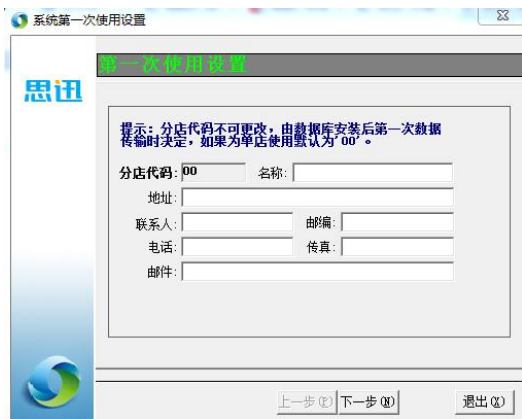
1. 单击“开始”-“设置”-“控制面板”。
2. 双击“添加/删除程序”图标。
3. 在“更改或删除程序(H)”标签中，选中“思迅商锐”，然后点击“更改/删除”按钮，按向导完成卸载操作。



### 产品卸载

## 第三节 首次使用

1. 登录系统，首次登录时，系统管理员的用户名和密码都为“1001”，进入系统后，请注意马上修改密码。
2. 单店版或连锁版总部，第一次登录后需录入分店名称等相关信息。



首次使用设置

## 第四章 常见问题答疑

Q：一品多码在软件中如何处理？

A：将多个条码的一个作为货号，将其它条码添加到商品档案的附加条码处，前台扫描任意条码都将销售同一个商品。

Q：为甚么做了采购入库，但在库存查询时商品的成本价仍然为 0？

A：成本价在日结之后才会计算出来。

Q：日结时需要退出前台 POS 收银机吗？

A：可以不用退出，但建议尽量不要在前台销售时日结，将会影响收银速度或者导致前台死机。

Q：加盟店能否做储值连锁？

A：加盟店只能做会员连锁，不能做储值会员连锁。总部的储值卡信息是不能下载到加盟店的。

Q：前台断网是否可以做收银对账？

A：不可以。只能在连网的时候做收银对账。如果连网时有未上传的断网数据，则断网数据不会被记录在收银对账

Q：如何启用 SKU 管理？

A：在系统初始化时勾选“启用 SKU 控制”参数即可。

## ■ 产品支持

1. 需详细了解产品功能时，请参阅使用手册、语音教材。
2. 联系当地思迅软件代理商。
3. 思迅软件公司技术支持 电话：0755-26520715。
4. 思迅软件网站：[www.sixun.com.cn](http://www.sixun.com.cn)

## ■ 注意事项

1. 用户在使用期间，需常备份数据库。
2. 对故障产品的修复过程会造成数据内容丢失，请用户事先备份数据库。
3. 我们仅对我公司自行开发的“软件产品”进行授权，而不包含对运行“软件产品”所需的其他任何软件授权。

## ■ 零售产品系列

- 思迅商锐商业管理系统
- 思迅商鼎管理系统
- 思迅商云商业管理系统
- 思迅便利店管理系统
- 思迅商贸王商业管理系统
- 思迅易捷通商业管理系统
- 思迅商业之星管理系统
- 思迅批发之星管理系统