

店e宝

思迅店 e 宝

V2.0.6

使用手册

SIXUN 思迅

深圳市思迅软件股份有限公司
Shenzhen Sixun Software Co.,Ltd

内容提要

本手册是“店 e 宝”的配套资料，以浅显易懂的文字和图表阐述了“店 e 宝”的使用操作。

本手册主要包括产品介绍、系统安装及手机端使用，内容详尽，配有大量图示。



版权属于深圳市思迅软件股份有限公司。

版权所有，翻印必究。

未经深圳市思迅软件股份有限公司事先书面同意，不得对本手册进行增删、改编、节录、翻印、改作或仿制。深圳市思迅软件股份有限公司可随时对本手册的全部内容进行修改，此种更改将不另行通知。

本手册中包含了一些连锁商业管理日常业务处理用到的数据或报表的示例。为了尽可能完整地说明问题，这些示例可能包含了一些人名、公司名、品牌和产品名。所有这些名称都是虚构的，如与实际商业企业所使用的名称和地址相似，纯属巧合。

目 录

目 录.....	3
引言.....	4
第一章 产品概述.....	5
一、产品简介.....	5
二、产品结构.....	5
三、产品特点.....	5
第二章 产品的运行环境安装.....	6
一、运行环境要求.....	6
二、安装准备.....	6
三、产品安装.....	6
第三章 店 e 宝功能介绍.....	15
一、连接设置.....	15
二、店 e 宝具体功能介绍.....	16

引言

欢迎使用“店 e 宝”产品。如发现本手册与产品有不符之处，请以最新产品为准。

本手册共分四部分，以深入浅出的语言详细介绍了“店 e 宝”产品的功能及使用流程。

第一部分：店 e 宝的产品概述，介绍了本产品的功能及系统结构。

第二部分：店 e 宝服务程序的安装，详细介绍了店 e 宝（服务程序）的安装过程。

第三部分：店 e 宝的配置，详细介绍了店 e 宝的配置过程。

第四部分：店 e 宝，详细介绍了系统的各种功能及操作说明。

第一章 产品概述

一、产品简介

“店 e 宝”是由深圳市思迅软件股份有限公司结合多年的行业经验研究开发出来的集合思迅盘点、转仓、配送、调价、采购入库、快速扫描、移动开单，引用单据，wifi、3G、4G 全网通，蓝牙等功能于一体，专注于解决新零售客户移动端需求的设备。适用于超市、专卖门店、购物中心、物流配送中心等，大大扩展了企业的经营场景。

店 e 宝具有如下特点：

安装容易：一键式安装，在线升级

功能全面：后台商业管理软件的绝大多数功能都可以在店 e 宝上操作完成

操作简单：易学易用，帮助企业有效降低用工门槛和用工成本。

店 e 宝需要与思迅的其他商业管理产品结合使用。“店 e 宝+思迅商业管理软件”这一模式支持商业零售企业运作的各个环节，能够帮助企业完善物流、信息流及资金流的管理，全面降低经营成本，实现高效收银、便捷盘点、灵活仓储，提高商品的周转率、降低库存，提高资金利用率及工作效率。

二、产品结构

店 e 宝产品分为移动端、电脑端。

电脑端

- 1) 用于关联商业管理软件数据库的服务程序；
- 2) 用于监测店 e 宝状态及操作日志。

移动端

- 1) 用于门店各角色（收银员及操作员）登录及日常工作；

三、产品特点

安装简单、配置容易

店 e 宝采用目前市场上通用的安卓系统，对硬件配置要求低，安装容易。

界面简洁，一目了然

店 e 宝对产品页面进行优化，有效避免了工作中的误操作，大大提升操作准确性。

第二章 产品的运行环境安装

一、运行环境要求

硬件环境

店 e 宝运行在安卓系统上，手机或手持式终端均可运行。

思迅零售系统（服务程序）可在计算机（电脑）或专用服务器上运行。

软件环境

店 e 宝： 安卓系统；

思迅零售系统（服务程序）：

- 1) SQL Server 2005 及以上高版本数据库
- 2) Microsoft .Net Framework4.5(注:安装.NET4.5时应确保操作系统为Windows XP/2003/7/8, Microsoft .Net Framework4.5 的详细安装过程请参考 Microsoft 公司的 Microsoft .Net Framework4.5 安装手册)。

Microsoft .Net Framework4.5

下载地址：<https://www.microsoft.com/zh-CN/download/details.aspx?id=42642>

二、安装准备

- 1) 在安装店 e 宝前需确定已经安装思迅各类商业管理软件，并授权可用。
- 2) 软件安装前需查询了解需对接的思迅商业管理软件的服务器地址、使用店 e 宝的门店类型、数据库名称、登录用户、登录密码。
- 3) 安装 Microsoft .Net Framework4.5 框架；
- 4) 安装 SQL Server 2005 及以上高版本数据库；

注：1. 如果所安装的系统为 Windows 7, 则可以不用安装 Microsoft .Net Framework4.5 框架，直接跳过第三步。

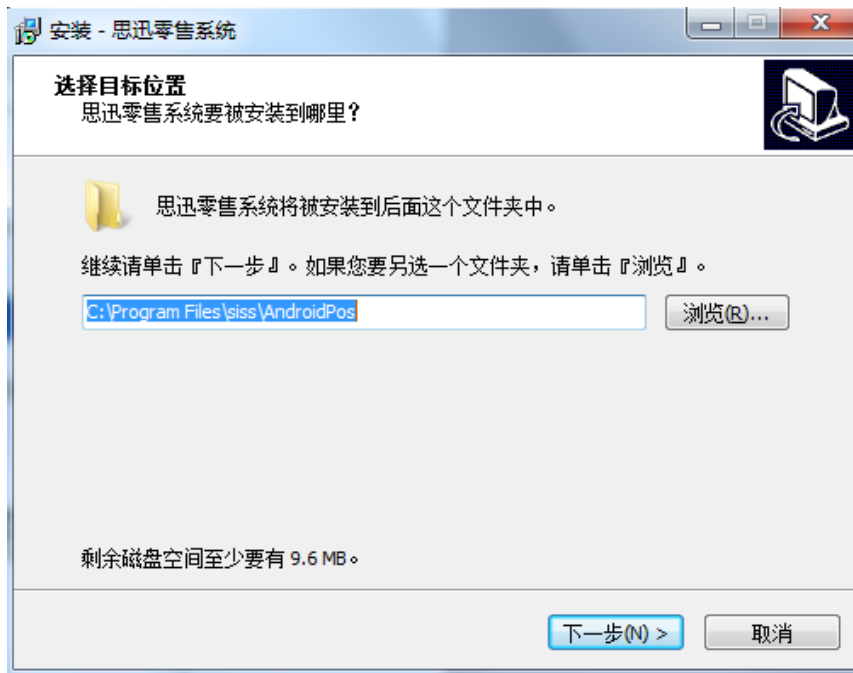
2. 登录用户一般填写为 sa，登录密码为该数据库的 sa 密码。

三、产品安装

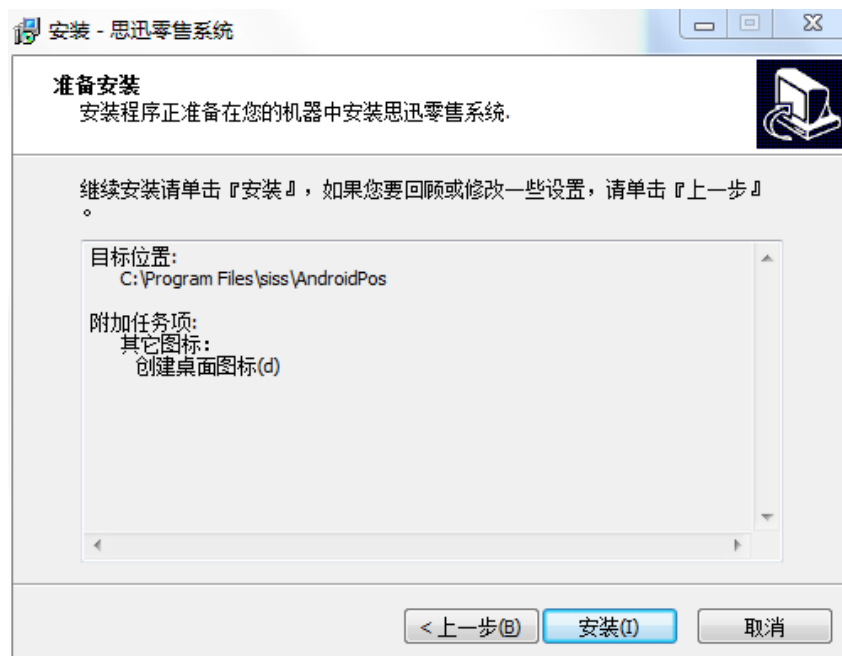
1、PC 端安装及配置

1.1 PC 端安装

1. 在安装了 SQL Server2005 及以上数据库或者支持局域网的服务器上，将下载好的“思迅零售系统”程序双击打开，如图所示：



2. 点击“下一步”进行安装，如图所示：



3. 安装完成后，将在电脑的桌面上出现“思迅零售系统”图标，如图所示：

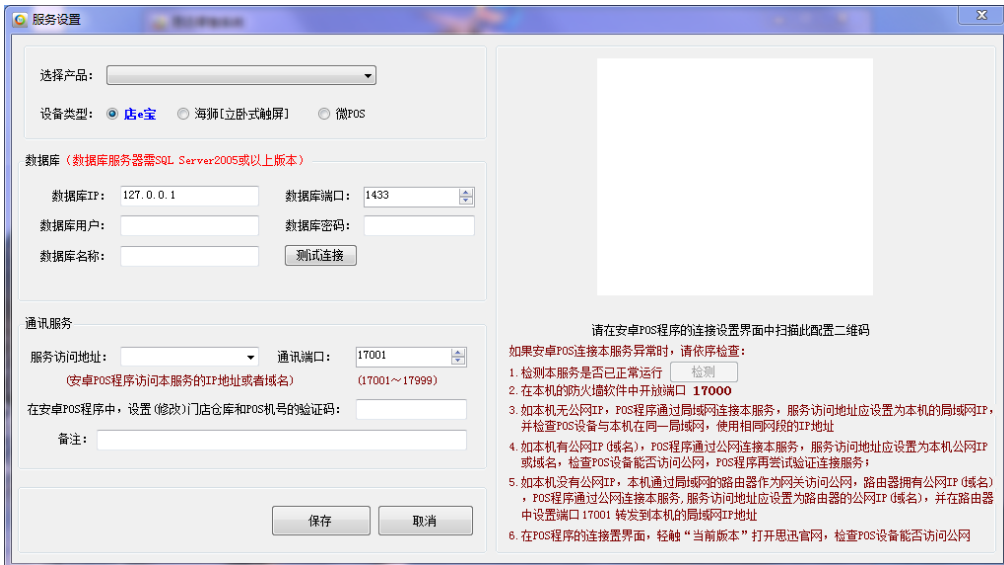


1.2 PC 端系统设置

1) 双击打开“思迅零售系统”，如图所示：



2) 点击“新增服务”，跳转到新增服务界面，如下图所示。



选择要对接的产品版本和设备类型（注：设备类型请选择店e宝），依次填写以下信息，用于完成配置

- ⌒ 数据库服务：填写商业管理软件的服务器地址；
- ⌒ 数据库端口：填写商业管理软件的服务器上的数据库端口；
- ⌒ 数据库名称：已经安装的思迅商业管理软件的数据库名称；

- ⌋ 数据库用户：思迅零售系统软件的数据库登录用户名；
- ⌋ 数据库密码：思迅零售系统软件的数据库登录用户名的密码；
- ⌋ 通讯端口：服务所使用的端口，只能填写 17001 至 17999 之间的端口号，所填写的端口要确保在防火墙中已开放访问，注意通讯端口设置好之后是不允许修改的且每个服务的端口号都是唯一的；
- ⌋ 备注：根据用户需要可输入备注信息；

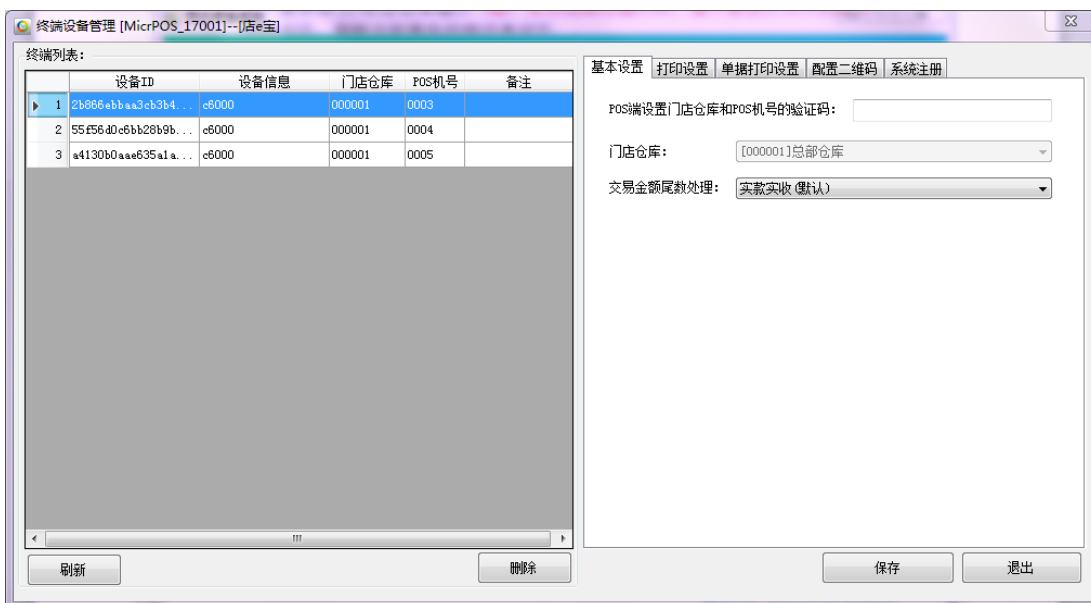
设置完成后点击确定，在服务程序主界面会把刚刚添加的服务显示在界面上，首次新增后需要等一会才会显示服务，新增服务会自动刷新状态（注：如果服务显示后，状态一栏没有显示，可以手动点击刷新状态）。

注：新建服务确定后，中途 360 安全软件可能会弹出授权界面，请选择允许此程序所有的操作，如果选择了阻止此程序所有的操作，新建的服务将无法正常使用，如果不慎选择了阻止此程序所有的操作，请删除后重新新建服务。

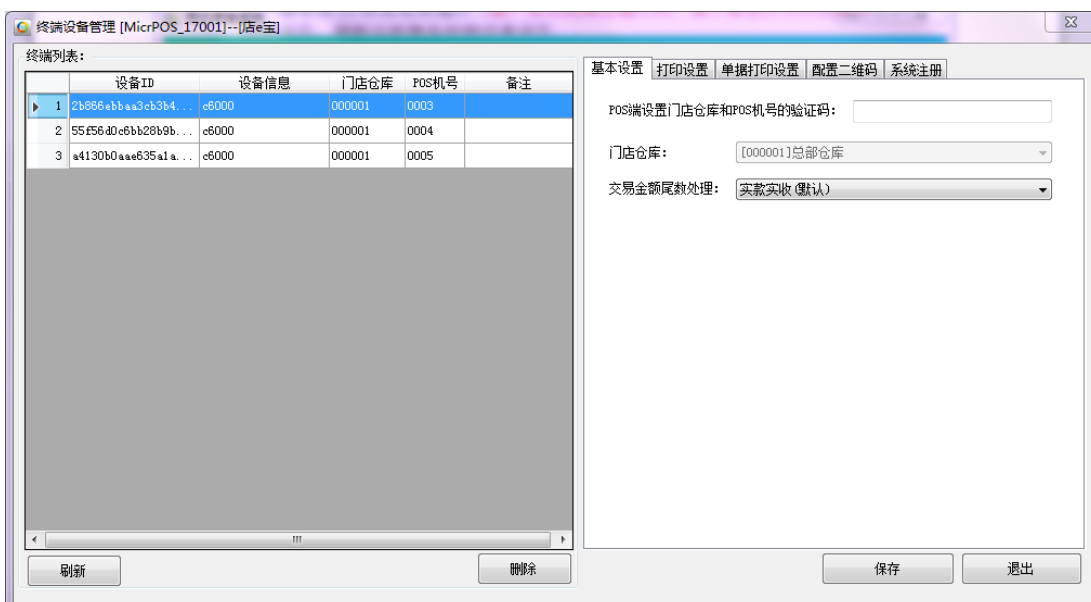
- 3) 修改服务：点击修改服务可对选中的服务中的数据库服务、数据库端口、数据库用户、数据库密码和备注进行修改。



- 4) 删除服务：删除当前选中服务。系统删除服务文件可能需要 10 秒左右的时间，点击删除服务后，请等待 10 秒左右有提示（注：在还没弹出提示时，请不要进行另外的操作）。
- 5) 刷新状态：刷新当前服务的锁信息状态。
- 6) 启动服务：启动当前服务。
- 7) 停止服务：停止当前服务。
- 8) 终端设备管理：管理思迅零售系统；其中有终端列表显示已存在的 POS 机、基本设置、打印设置、单据打印设置、配置二维码和系统注册。
- 8.1 终端列表：在思迅零售系统（安卓 POS）连接到此服务就能在终端列表中查看到，如下图所示。

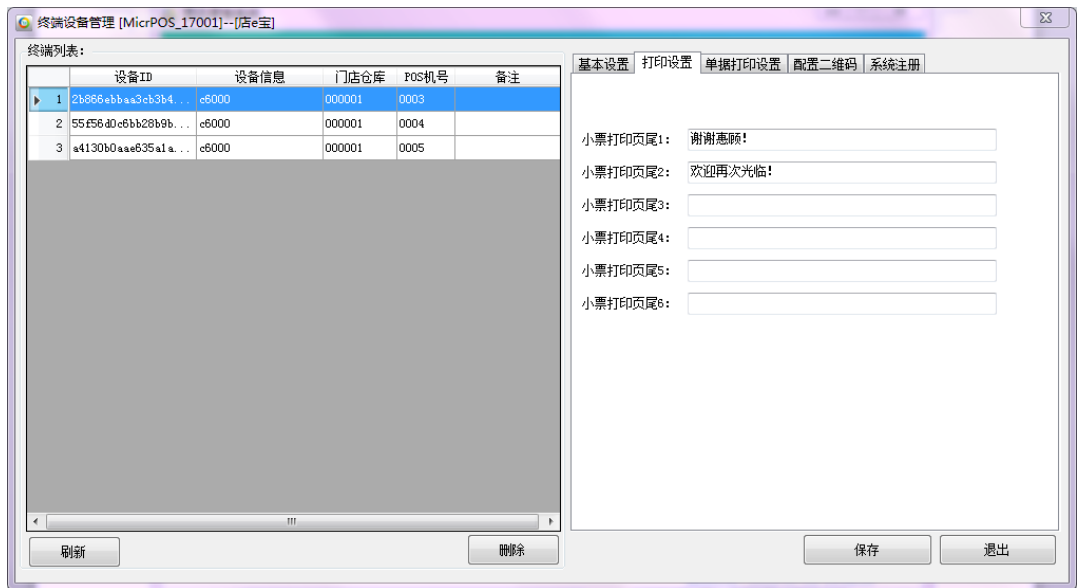


8.2 基本设置: 基本设置中可设置门店仓库和在店 e 宝中修改门店仓库和 POS 机号所需要的验证码, 店 e 宝上可直接选择门店仓库和 POS 机号, 详情请参考安卓端的设置。

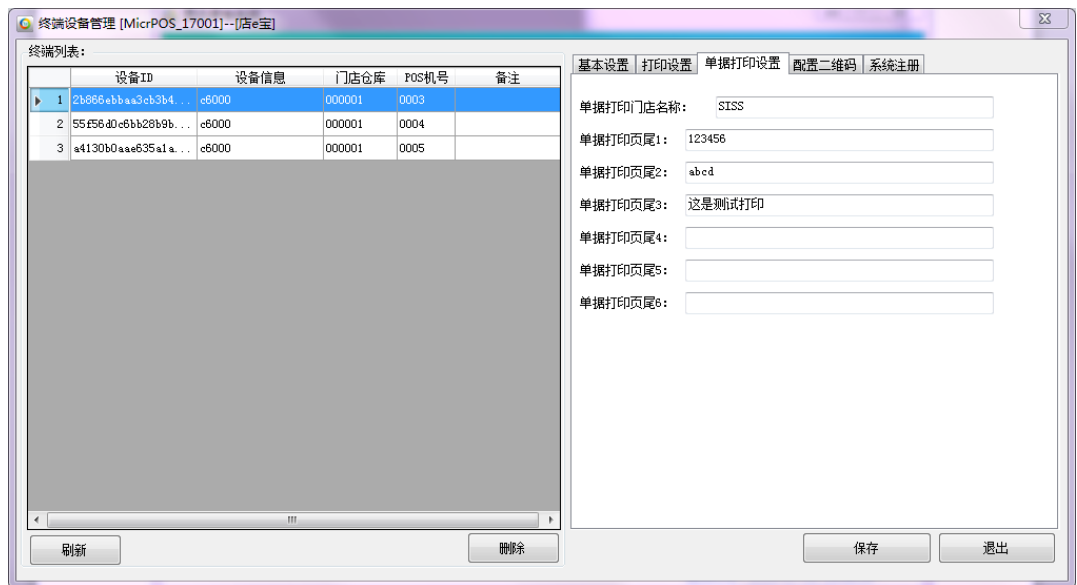


备注: 如果是对接商慧, 商锐产品, 基本设置中还可设置是否显示实时库存, 勾选了在店 e 宝中的库存查询, 查询的就是实时库存。

8.3 打印设置: 在打印设置中能设置小票页尾的打印。



8.4 单据打印设置：可设置打印门店名称，单据打印页尾，如下图。



8.5 配置二维码：填写服务器外网 IP 地址或域名后点击生成二维码，思迅零售系统（安卓 POS）扫此二维码可连接到此服务（不用手动设置）。

备注：保存或审核成功后的单据，可以点击右上角的功能键，选择打印，可以打印出单据（前提店 e 宝要连接打印机）。



注：扫二维码配置时只能配置连接地址和端口，门店机构和 POS 机号只能手动修改，且在扫描二维码时，“店 e 宝”要在连接设置界面后，按键盘上黄色按钮扫描此二维码，如下图：



- 9) 安卓 APK 升级：点击安卓 APK 升级，选择要从官网或应用商场下载下来的 apk，然后安卓端登录“店 e 宝”，输入收银员账号和密码，“店 e 宝”会自动检测是否有新版本升级。
- 10) 一键升级：升级服务，每次升级思迅零售系统（服务程序）成功后，必须选中服务点击服务升级（**注：**升级时，需要等待 10 秒左右，期间请不要有另外的操作，升级后，“店 e 宝”才能与其正常连接，否则会有未知错误）。
- 11) 查看日志：查看系统日志，升级日志。

2、移动端安装及设置

2.1 移动端安装

在应用市场或深圳思迅软件股份有限公司的官网中下载最新的 apk 安装, 安装完成后, 设备主界面会出现“店 e 宝”程序图标, 如图所示。



2.2 移动端设置

1) 点击运行“店 e 宝”, 进入到下图界面。



备注: 如果不是首次安装店 e 宝, 点击店 e 宝后, 进入登录界面, 会弹出提示窗, 提示“检测到有历史版本数据是否使用”, 点击确定, 连接设置里会自动输入上一版本连接的服务器 IP 及端口号等信息, 点击取消, 会弹出提示窗, 提示“设备激活成功” (如果提示的是设备激活失败, 请与我司联系), 连接设置里便不会使用历史数据, 需要重新设置。

2) 点击“连接设置”, 进入“连接设置页面”, 弹出提示窗, 提示“手动输入或按黄色按钮扫描配置服务地址”, 如下图, 点击确定。



- 3) 可以通过扫思迅零售系统服务的二维码获取服务器 IP 地址和端口号。也可以手动输入安装了店 e 宝服务程序的服务器 IP 地址和端口号，点击验证后选择门店机构和 POS 机号，点击确定会弹出管理员验证码，如果 PC 端思迅零售系统服务的基本设置中有设置验证码，就必须输入正确的验证码点确定，如果没有设置验证码，可以直接点确定，“店 e 宝”回到登录界面；

备注：如果切换其他门店时，会弹出提示“切换门店仓库或者 POS 机号，清除本地缓存数据。确定切换！”点击确定，跳转到登录界面。

- 4) 至此则完成了“店 e 宝”的所有设置。

第三章 店 e 宝功能介绍

一、连接设置

1. 点击面“店 e 宝”程序图标，进入登录界面，如下图所示。



2. 连接设置：

在店 e 宝进入登录界面点击连接设置，进入连接设置界面，如下图。输入安装了店 e 宝服务程序的服务器 IP 地址和端口号（也可以点击扫一扫的图标，扫描思迅零售系统服务的二维码获取端口号和 IP），点击验证之后选择所需的门店仓库和设备号点确定，如果 pc 端思迅零售系统服务的基本设置中设置验证码，在店 e 宝上就会弹出管理员验证码输入框，如果 pc 端思迅零售系统服务的基本设置中没有设置验证码，在店 e 宝也会弹出验证码输入框，直接点击确定即可，再点击下方的确定，店 e 宝自动回到登录界面。



2.1 常见问题:

常见问题里面包含了店 e 宝一些常见问题及解决方法。

2.2 清除数据:


点击清除数据可以清除掉店 e 宝的所有数据。

二、店 e 宝具体功能介绍

在移动设备端登录店 e 宝之后，首先显示首页，首页分为顶部菜单和我的应用，如下图，底部为导航栏，用于切换到不同的模块。

1. 首页:

在首页中，点击顶部菜单栏的“+”号，可以增加或减少显示的功能模块；点击编辑，可以增加或减少我的应用中显示的功能模块。

点击首页左上角图标，可以查看账户信息（即，此时登录店 e 宝的操作员/收银员，门店/仓库和 POS 机号）。



2. 单据:

单据中，显示了盘点、采购、配送的相关单据，如下图。



- a) 盘点：可以申请盘点批号新建盘点单查看最近盘点和一些盘点报表的查询，在盘点录入时，可以进行在线盘点和离线盘点两种。
- i. 盘点申请：申请盘点批号，可以申请单品盘点批号，类别品牌盘点批号等。
 - ii. 最近盘点：最近盘点的盘点单，可以修改盘点数量及盘点商品，只能盘点最近的一单。
 - iii. 盘点录入：录入盘点商品，即盘点单，可以生成单品盘点单，类别品牌盘点单等，如下图。



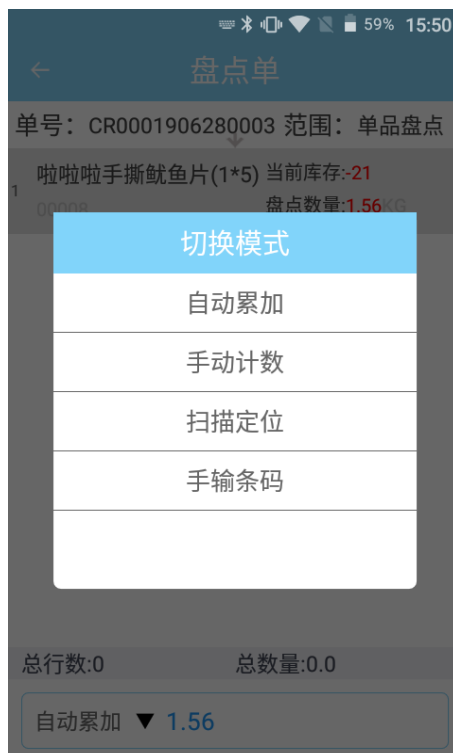
- 1) 在上图中，点击商品，跳转到商品详细界面，点击左下角的自动累加，可以切换模式，如下图界面：

自动累加：扫描商品条码，自动加 1 ；

手动计数：手动输入数量累加输入的数量；

扫描定位：修改商品总数，可以加/减；

手输条码：可以模糊搜索定位，修改数量。



- iv. 盘点报表：包括盘点差异、多盘报表、漏盘报表。
 - v. 盘点差异：即盘点差异处理，引入盘点单，进行盘点差异处理，审核后，改变商品库存。
- b) 采购订单：可以新建采购订单、采购入库单、采购退货单。
- i. 采购订单：可以新建采购订单，如下图，选择相应的供应商和收货仓库，录入商品后，点击保存，保存成功后，会提示是否审核。



- 1) 在上图界面，添加商品点击商品，进入到商品详细界面，可以修改单据单据价、总个数、累加箱数、累加个数、赠送数量和备注，如下图：



- ii. 采购收货单：可以引入采购订单，生成采购收货单。
- iii. 采购退货单：可以引入采购收货单，生成采购退货单。
- c) 配送：配送单和采购单的新建和查询基本相同，在此不做赘述。
 - i. 要货单：可以新建要货单，选择发货门店（注：这里要货门店不可以选择，店e宝连接的是哪个门店，这里就默认是哪个门店），录入商品，点击保存，保存成功后，会提示是否审核。



- 1) 在上图界面，添加商品点击商品，进入到商品详细界面，可以修改单据价、总个数、累加箱数、累加个数，如下图。

品名	珍味鱿鱼丝 (3kg*1) 00001
单位 kg	采购规格 3.00
单据价	30.00
总个数	10
累加箱数	
累加个数	

最终商品数量=累加箱数x采购规格+总个数+累加个数

删行 确定

- ii. 配送入库单：可以新建配送入库单。
- iii. 配送出库单：可以新建配送出库单。

3. 销售：

销售界面中，显示了销售功能和批发单据。如下图。



- a) 销售功能：可以进行商品销售、预售及销售查询，也可以进行按单退货和不按单退货。
- i. 开单销售：销售商品，可使用会员进行消费，结算可支持移动支付，银行卡及现金等付款方式；选择商品时有录入货号、选择商品、扫描，三种模式可供选择，支持销售单据进行 PC 端挂单（转到产品前台买单）和本机挂单。
 - ii. 预售：转到产品前台的预售中。
 - iii. 按单退货：按销售单据单号进行退货，可选择部分退或全部退。
 - iv. 不按单退货：不按销售单据单号退货，只支持退现金。
 - v. 取单：取开单销售时选择本机挂单的单据。
 - vi. 销售查询：查询销售数据。
- b) 批发：提供批发销售和批发退货等。
- i. 批发订单：可新建批发订单，选择客户（注：这里仓库不可以选择，店 e 宝连接的是哪个门店，这里就默认是哪个门店），录入商品，点击保存，保存成功后，会提示是否审核。
 - ii. 。



- 1) 在上图界面，添加商品点击商品，进入到商品详细界面，可以修改单据价、总个数、累加箱数、累加个数、生产日期、赠送数量和备注，如下图：



- iii. 批发销售单：可以引入批发订单，生成批发销售单。
- iv. 批发退货单：可以引入批发销售单，生成批发退货单。

4. 查询：

查询界面中，显示了查询及其他功能，如下图。



- a) 查询：提供基础数据的查询及新增（如：商品查询、新增商品等）。
- i. 供应商查询：可查询供应商信息。
 - ii. 批发客户查询：可查询批发客户信息。
 - iii. 商品查询：可查询商品信息。
 - iv. 库存查询：可查询商品库存信息。
 - v. 新增商品：可新增商品信息，点击新增商品，会弹出提示“是否重新拉取商品类别？”选择是，扫描或者手动输入一般商品，会拉取云服务器上的基础数据（如：此商品的货号、品名、简称、品牌等），选择否，则不会。
 - vi. 新增批发客户：可新增批发客户信息。
- b) 其他：其他中包括了数据下载、离线登录、调价单、价签单、系统设置。
- i. 数据下载：下载数据，包括全部数据下载、商品信息、供应商/客户信息、最近盘点批号等数据的下载。
 - ii. 离线登录：提供离线登录，前提是必须先进行全部数据下载，下载成功后，可断开网络进行登录。
 - iii. 调价单：新建调价单，可改变商品档案中的价格（如：进货价、零售价、会员价和配送价等）。
 - iv. 转仓单：可新建转仓单，将商品从这个仓库转到另外的仓库（注：如果没有显

示转仓单，说明此版本暂时不支持在店 e 宝中进入转仓操作）。

- v. 价签单：可新建价签单，导入到产品中打印出价签。
- vi. 系统设置：可设置硬件设置（如：设备选择和打印机的选择等）和业务参数（如：打印小票的格式等）。
- vii. 报损单：可新建报损单，商品损坏可报损。



深圳市思迅软件股份有限公司

地 址： 深圳市南山区科园路 1003 号深圳软件产业基地 2C 栋 13 楼

邮 编： 518057

网 址： www.sixun.com.cn

电子邮箱： sales@sixun.com.cn

业务电话： 0755-26520714, 26520704

传 真： 0755-26520744

服务热线： 0755-26520715