

思迅服装之星管理系统

版本 9.0

使用手册

SIXUN 思迅

深圳市思迅软件股份有限公司

Shenzhen Sixun Software Co., Ltd

内容提要

本手册是服装之星 9 连锁商业管理系统的配套资料，以浅显易懂的文字和图表阐述了服装之星 9 系统的使用操作。

本手册主要包括系统介绍、安装、后台管理使用、POS 前台操作等，内容详尽，配有大量图示，适用于系统的实施者、管理者、系统管理员、业务员、操作员和收银员等。



版权属于深圳市思迅软件股份有限公司。

版权所有，翻印必究。

非经深圳市思迅软件股份有限公司事先书面同意，不得对本手册进行增删、改编、节录、翻印、改作或仿制。深圳市思迅软件股份有限公司可随时对本手册的全部内容进行更改，此种更改将不另行通知。

本手册中包含了一些连锁商业管理日常业务处理用到的数据或报表的示例。为了尽可能完整地说明问题，这些示例可能包含了一些人名、公司名、品牌和产品名。所有这些名称都是虚构的，如与实际商业企业所使用的名称和地址相似，纯属巧合。

目录

思迅服装之星管理系统	1
使用手册	1
第一部分 产品概述	2
第一章 产品介绍	3
产品简介.....	3
系统结构.....	3
总部管理系统	3
产品特点.....	5
第二章 运行环境要求	9
第三章 安装前准备	10
系统硬件准备.....	10
系统软件准备.....	10
软件产品准备.....	10
第四章 开始安装	10
安装步骤.....	10
安装操作系统.....	11
安装数据库服务器.....	11
安装加密锁.....	13
安装服装之星 9 数据库.....	14
安装总部客户端程序.....	16
门店系统安装程序.....	17
第五章 系统使用	19
第一次使用.....	19
第六章 卸载	21
如何卸载.....	21
第三部分 总部管理系统	22
第七章 商品档案	23
分店仓库.....	23
供应商.....	23
品类.....	24
商品基本资料（尺码，尺码组，花色，花色组、季节，品牌，面料）.....	24
商品档案.....	24
商品编码.....	25
供应商区域管理.....	25
供应商与经营方式.....	25
花色.....	25
尺码组与尺码.....	26
子码.....	27
价格.....	27
其他属性.....	27
快速查询.....	28
改款号.....	28
新品录入.....	28

柜组信息、柜台商品设置.....	29
商品查询.....	29
基础代码.....	30
帐务代码.....	30
商品设置.....	30
第八章 服装特性.....	30
特性设置.....	31
商品批量导入.....	31
商品淘汰向导.....	31
第九章 采购.....	32
采购.....	32
采购流程.....	32
业务说明.....	32
特殊处理.....	32
采购订单.....	33
采购收货单.....	33
采购退货.....	35
退货流程.....	35
业务说明.....	35
采购退货单.....	35
总部订货分店收货.....	36
业务查询.....	37
采购查询.....	37
采购类单据查询.....	38
订单状态监控.....	38
采购设置.....	38
单据风格：明细方式、尺码横排、尺码单列横排.....	39
第十章 价格管理.....	41
调价.....	41
促销管理.....	41
促销特价单.....	41
款式超量特价.....	42
类别品牌促销.....	42
类别品牌超量促销.....	42
赠品促销.....	42
100+1 促销.....	42
超额促销.....	42
手工促销.....	43
促销查询.....	43
标签条码.....	43
调价到期提醒.....	43
第十一章 零售管理.....	44
零售管理.....	44
零售流程.....	44
业务说明.....	44
零售退货.....	44
POS 机登记.....	44
营业员.....	44
营业员提成设置、营业员提成计算、营业员销售提成.....	45
流水查询.....	45
商品销售.....	45

收银对帐.....	45
业务查询.....	45
商品销售排行.....	45
供应商销售排行.....	45
品牌销售汇总表.....	45
柜组销售查询.....	45
促销销售查询.....	45
日结.....	45
销售分析.....	46
第十二章 批发管理.....	46
客户档案.....	46
批发.....	46
批发流程.....	46
业务说明.....	47
批发销售单.....	47
批发退货流程.....	48
业务说明.....	48
批发退货单.....	49
批发销售查询.....	49
客户销售查询.....	49
业务员销售提成.....	49
应收账款.....	49
第十三章 会员管理.....	50
会员卡使用流程.....	50
基础设置.....	50
卡类设置.....	50
会员类别.....	50
积分规则.....	50
业务设置、储值设置、.....	51
会员档案.....	51
礼品管理.....	51
批量制卡.....	51
发卡.....	51
充值.....	51
卡管理.....	52
积分转储值.....	52
换卡补卡.....	52
会员查询.....	52
第十四章 仓库管理.....	53
盘点.....	53
盘点流程.....	53
流程说明.....	53
盘点号申请.....	54
手工盘点.....	54
录单.....	54
盘点差异处理.....	55
库存查询.....	56
库存异常.....	57
库存调整.....	57
成本价调整.....	58
库存设置.....	58

第十五章 结算管理	58
费用.....	58
预付款、预收款.....	59
往来账款.....	59
供应商结算.....	59
代销账款.....	60
联营账款.....	61
应收账款.....	62
客户结算.....	62
加盟店费用单.....	62
加盟店结算单.....	62
门店费用单.....	62
第十六章 连锁配送	63
配送流程.....	63
业务说明.....	63
特殊处理.....	63
调货申请单.....	64
调拨取价约定.....	64
调拨收货单.....	64
调拨出库单.....	64
配送查询.....	65
配送跟踪.....	65
第十七章 现金管理	65
现金账户.....	65
收支类别.....	66
付款方式.....	67
现金收入单.....	68
现金支出单.....	69
现金转账单.....	70
现金流分析.....	71
第十八章 决策分析	72
商品销售排行.....	72
类别销售排行.....	73
品牌销售排行.....	73
供应商销售排行.....	73
品牌销售分析.....	73
季节销售分析.....	73
面料销售分析.....	73
花色销售分析.....	73
尺码销售分析.....	73
供应商销售分析.....	73
供应商销售排行.....	73
滞销商品查询.....	73
商品价格分析.....	73
消费群体分析.....	74
时段销售分析.....	74
库存积压报表.....	74
月结.....	74
进销存月报表.....	74
第十九章 系统管理	74

操作员管理.....	74
操作员权限.....	75
数据库管理.....	75
系统数据管理.....	75
系统设置.....	75
部门岗位.....	77
员工档案.....	77
报表单据模板.....	77
历史数据删除.....	77
第四部分 门店管理系统.....	78
初始化.....	79
第一章 库存管理.....	80
盘点号申请.....	80
存货盘点单.....	80
盘点差异处理.....	80
库存查询.....	80
库存调整.....	80
库存异常告警.....	80
采购收货单.....	80
采购退货单.....	80
第二章 连锁配送.....	81
补货申请单.....	81
店间调拨申请单.....	81
调拨收货单.....	81
调拨出库单.....	81
配送查询.....	81
配送跟踪.....	81
第三章 会员管理.....	82
会员档案.....	82
储值卡充值.....	82
积分转储值.....	82
积分兑换.....	82
积分奖励.....	83
礼品管理.....	83
卡管理.....	83
第四章 批发管理.....	85
客户档案.....	85
批发销售单.....	85
批发退货单.....	85
客户结算.....	86
客户销售查询.....	86
业务员销售提成.....	86
客户往来账款.....	86
第五章 门店管理.....	87
门店费用单.....	87
门店费用查询.....	87
系统公告.....	87
操作日志.....	87
第六章 零售管理.....	88

收银设置.....	88
小票设置.....	89
外设设置.....	90
第五部分 POS 销售	91
销售收银主界面.....	93
POS 功能描述.....	93
一般业务介绍.....	96
特殊业务介绍.....	99
特殊功能键.....	102
其他收银功能.....	107
时段分析.....	109
销售汇总.....	109
营业员销售提成.....	109
流水查询.....	109

引言

欢迎使用服装之星 9 产品。

本手册共分四部分，详细描述了服装之星 9 产品的功能及使用方法。

第一部分是系统概述，描述了产品概况及系统结构。

第二部分是系统安装，详细说明了产品的运行和安装环境，安装过程及相关的技术信息。

第三部分是总部管理系统，详细说明了后台各业务功能的操作与使用方法。包括基本档案、采购管理、销售管理、批发管理、会员管理、仓库管理、连锁配送、结算管理、现金管理、服装特性、决策分析、系统管理等。

第四部分是门店管理系统，包括门店销售、库存管理、连锁配送、会员管理、销售管理和门店管理。

第五部分是 POS 销售系统，详细说明了前台 POS 系统的操作与使用方法。

第一部分 产品概述

第一章 产品介绍

产品简介

思迅服装之星 9 是由深圳市思迅软件股份有限公司结合多年的行业经验研究开发出来的现代商业管理系统。整个系统分为前台 POS 系统及后台管理系统。前台 POS 系统主要是实现前台的销售及收银管理；后台管理系统实现基本档案管理、采购管理、价格管理、零售管理、批发管理、会员管理、仓库管理、结算管理、现金管理、连锁配送、服装特性、决策分析、系统管理等。

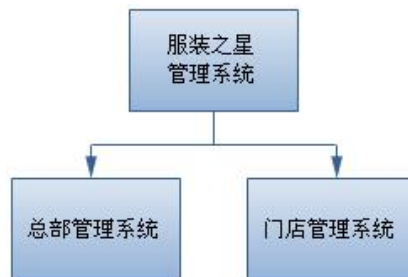
本产品支持商业零售企业运作的各个环节，能够帮助企业完善物流、信息流及资金流的管理、全面降低经营成本，实行科学合理订货、快捷配送、提高商品的周转率、降低库存，提高资金利用率及工作效率，并将服装行业的术语引入到服务之星的开发设计中来，更好地满足了服装行业的使用习惯与需求。

本产品的适用范围主要包括：

- 连锁服装超市、连锁服装专卖店
- 中小型服装城

系统结构

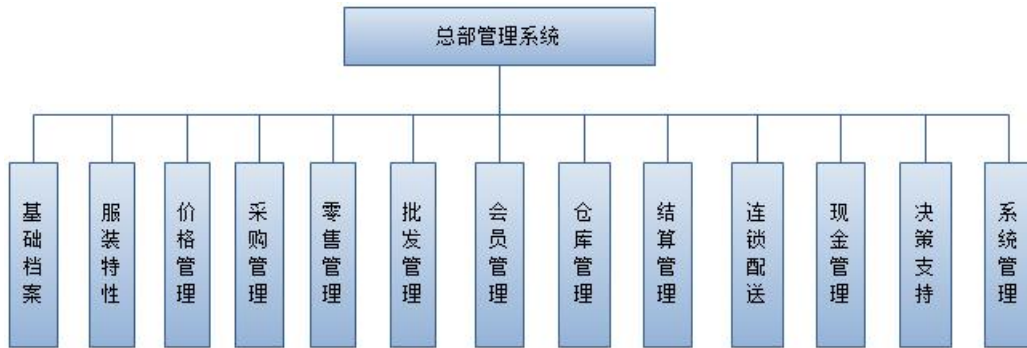
本系统结构如图所示。



系统结构图

总部管理系统

总部管理系统实现了进、销、调、存、盘等综合管理，总部的功能结构图如下：



后台功能结构图

基础档案

系统启用前，必须先建立基础档案信息。基础档案包括供应商、品牌、品类、商品档案、花色、尺码、花色组、尺码组、面料、季节、分店仓库、柜组信息、店组信息等。基础档案中还可以进行款号修改与删除、助记码更新、商品综合信息查询等操作。系统还提供了数据导入导出功能，可以在系统管理中批量导入基本档案。本次版本对商品档案的维护窗口进行了全新设计并优化对花色尺码的管理。

服装特性

在服装特性中可进行服装特性设置；并可进行商品批量导入、商品淘汰的操作。

价格管理

价格管理用于处理调价、特价促销、价签条码打印相关的业务；包括调价单、促销特价、款式超量特价、类别品牌促销、类别品牌超量促销、赠品促销、100+1 促销、超额奖励、手工促销；并可进行促销查询。

采购管理

采购管理用来处理采购相关的业务；包括导购、采购订单、采购入库单、采购退货单；并可进行采购相关的查询。

零售管理

零售管理用来管理前台零售相关的业务；包括 POS 机登记、营业员、POS 销售、日结、缴款单等操作；还可进行收银对账、长短款报表、促销销售查询等相关的查询。

批发管理

批发管理用来管理批发销售相关的业务；包括客户区域、客户档案、批发订单、批发销售单、批发退货单、批发类单据查询、批发毛利报表、业务员销售提成等。

会员管理

会员管理用来管理会员相关业务；包括会员类别、卡类信息、积分规则、储值设置等基础设置，会员档案、会员礼品管理等基础信息，储值卡充值、积分冲减、积分转储值等业务；并可进行会员相关的查询及会员短信的发送。

仓库管理

仓库管理用来管理库存相关的业务；包括库存查询、盘点、库存调整，成本调价等相关业务及查询报表。

结算管理

结算管理主要用来管理供应商、客户、加盟店的账款及门店费用；包含供应商结算单、客户结算单、加盟店结算单、供应商费用单、客户费用单、加盟店费用单、供应商预付款、客户预收款、门店费用等。

连锁配送

连锁配送用于处理总部与门店、门店与门店间的要货、调拨业务；并可进行配送业务相关的查询；包括配送向导、调拨申请单、调拨出库单、调拨收货单等。

现金管理

现金管理用于对门店的现金账户的收支情况进行管理，实现现金流分析。

决策分析

决策分析用于对业务数据进行汇总分析，通过各类分析报表，供决策者进行决策参考。包括相关的销售排行报表、销售分析报表及进销存报表。

系统管理

系统管理主要用来进行系统设置，操作员管理、操作员权限等信息管理，并可进行相关的操作日志查询。

产品特点

行业特色、先进专业

- 服装花色、尺码、面料、品牌，用户可以自由组合和增加各种花色、尺码等信息。
- 报表、单据、查询界面全面支持花色、尺码、面料、品牌的查询、录入和输出。
- 花色、尺码、面料、品牌贯穿整个进、销、存管理，库存、销售可按花色、尺码、面料、品牌进行统计分析。
- 服装行业季节性管理功能，支持换季管理。

价格灵活、促销多样

- 支持多种定价方案，帮助企业制订灵活的价格政策。
- 统一定价有机结合。
- 售价、会员价、批发价、进价均可提前调价，到期生效。
- 支持限期、限量促销。

超前设计、扩展性强

- 适应服装分销体系的特点，率先实现多店连锁。
- 组件化体系结构，扩展性强，并能针对不断变化的客户需求做出快速的升级和扩充。
- 采用大型数据库，支持海量存储，为业务拓展打下坚实基础。

灵活简便、快速使用

- 系统操作简便、明了、快捷，用户通过简单培训，即可熟练使用系统。
- 数据查询方便快捷，提供多种数据模糊查询方式。

业务运作、一目了然

- 实时查询和监控客流量、销售量，营业报表、毛利报表，一查即有。

POS 系统、稳如泰山

- POS 程序支持 Windows2000/XP/2003 及以上版本，支持目前市面所有主流外设，简单设置即可使用。
- POS 系统实时监控网络是否连接状态，并平滑进行切换，无须重启，高效安全。
- POS 前台可预设畅销商品，提高效率。
- POS 支持触摸屏操作，简单快捷。

完善分析、决策经营

- 系统提供完善的分析功能，客流量、销售量分析。
- 按时段分析客流、客单价，分析大中小类的销售和让利占比情况。
- 会员消费习惯分析、会员结构分析等。
- 消费群体分析、毛利、业绩分析。

连锁管理、专业规范

- 提供完善、规范、科学的连锁超市经营管理模式。
- 支持统一定价、资料统一管理和分店单独定价、分店自购、资料分店录入的紧凑和松散相结合的连锁管理模式。
- 支持总部、多连锁门店的连锁经营模式。
- 数据通讯安全、可靠、稳定。传输方式同时支持远程拨号、VPN、数字专线光纤、Internet 宽带(ADSL、ISDN)等方式。

支持直营店、加盟店管理模式

- 直营店模式：

适合于直营门店：门店可做所有销售及后台相关的业务单据，并可查询相关的业务数据。

- 加盟店模式：

适合于加盟门店：门店可做销售及库存、调拨相关的业务及查询操作；但不能进行采购业务。

界面友好，自由变换

新版本对主操作界面进行了重新设计，优化了业务导航图的显示。



主操作界面 图 1



主操作界面 图 2

第二部分 系统安装

第二章 运行环境要求

需求	最低要求	建议配置
服务器	CPU: P4 1.0G 内存: 256MB 硬盘: 40GB	CPU: P4 4.0G 或以上 内存: 4GB 硬盘: 500GB
工作站	CPU: P4 1.0G 内存: 256MB 硬盘: 10GB	CPU: P4 1.0G 或以上 内存: 512MB 硬盘: 80GB
POS 机	CPU: P3 800 Hz 内存: 128MB 硬盘: 10GB	CPU: P4 1.0G 或以上 内存: 512MB 硬盘: 40GB
服务器	WINDOWS NT SQL Server 2000	WINDOWS 2003/2008 SQL Server 2005
工作站	WINDOWS 2000	WINDOWS XP/Win7
POS 机	WINDOWS 2000 .Net Framework2.0	WINDOWS XP/Win7 .Net Framework2.0 SP2 或以上

说明:

由于用户使用规模的不同,用户可根据以上的配置为基准(以上配置是按照:工作站 10 个 POS 点和 5 个后台, 10000 个单品为基准)适当地调整。

第三章 安装前准备

系统硬件准备

1. 在安装服装之星 9 软件产品之前，您必须按照第一章的“运行环境要求”准备好所有的硬件。
2. 如果总分部连版或有多个 POS 机，同时要求必须准备好网络连接设备，如交换机、网卡、网线、总部和分部的通讯设备（如：Modem（56K 或以上）或其他的联网设备，如 VPN、DDN 等）。

系统软件准备

1. 在安装服装之星 9 软件产品之前，您必须按照第一章的“运行环境要求”准备好并安装好所有的操作系统和数据库系统。
2. 总分部连锁或有多个 POS 机，同时要求必须局域网和多个连锁分店的网络连通（TCP/IP 协议）。
3. SQL Server 建议安装 SQL Server 2005 企业版或以上版本。

软件产品准备

在准备好系统硬件和系统软件后，确认您所购买的服装之星 9 软件产品是否完整（包括产品光盘、注册卡、使用手册、加密锁等），如您对购买的“服装之星”软件产品有任何怀疑和疑问，请联系我公司或代理商。

第四章 开始安装

安装步骤

1. 安装操作系统；
2. 安装数据库服务器（SQL Server）；
3. 安装加密锁；

4. 安装服装之星 9 数据库；
5. 安装总部和门店管理程序；
6. 安装完成。

安装操作系统

1. 根据系统的配置要求安装相应的操作系统（如：Microsoft Windows 2000 简体中文版）和相应的网络配置（如 TCP/IP 协议）。
2. 确保网络连接没有问题，可以使用 Ping 命令测试，另外最好为每一个工作站和 POS 机分配一个固定 IP 地址。

安装数据库服务器

建议安装 MS SQL Server 2005 或以上版本。

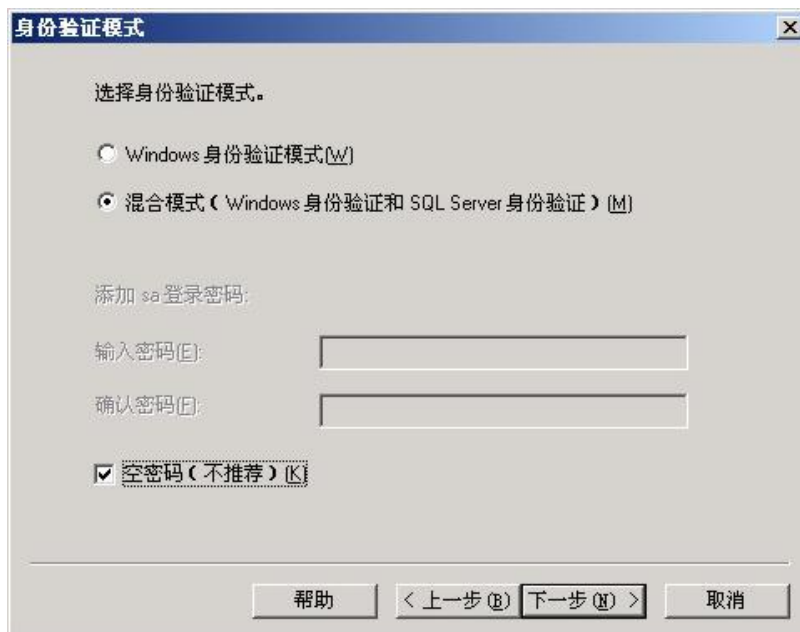
1. MS SQL Server 数据库要在服务器或单机（针对单机版本）上安装，安装之前，应确保本机的操作系统为 Windows 2000/2003 或以上。
2. 一般推荐将 MS SQL Server 安装在操作系统为 Windows 2008 的服务器上；也可以将 MS SQL Server 安装在局域网中的任一 Win2000/2003 机器上。
3. MS SQL Server 的详细安装过程请参考 Microsoft 公司的 SQL Server 安装手册。

安装 MS SQL Server 必须注意以下几点，否则系统将无法正常使用：

1. 在 Windows 2000/2003/2008 上安装 MS SQL Server 时，必须保证 Windows 的登陆用户为系统管理员，同时 MS SQL Server 设置为自动启动。
2. MS SQL Server 安装时必须默认捆绑启用 TCP/IP 网络协议（默认自动安装）。
3. 安装 MS SQL Server 过程中，必须将用户许可数设置成尽量大（如：100），如下图所示：



4. 安装 MS SQL Server 过程中，“身份验证模式”必须为“混合模式”，如下图所示：



5. 安装完成后，必须将 SQL Server 设置成“当启动 OS 时自动启动服务”，如下图：



安装加密锁

USB 加密锁

安装前准备:

1. 确认您已经从思迅软件公司购买软件产品，并在产品包装附件取得“思迅软件公司软件产品专用 USB 专用加密锁”。
2. 确认您的电脑有 USB 接口，同时确认电脑上的 CMOS 的 USB 端口设置已经设置成打开状态（其他的 USB 设备可用，如 U 盘）。
3. 确认您的电脑安装的操作系统支持 USB 接口，目前支持 USB 接口的 Windows 操作系统版本为：
 - Windows 2000 及以上版本
 - Windows NT 或 Windows 95 必须更新版本或补丁包才支持。

安装步骤:

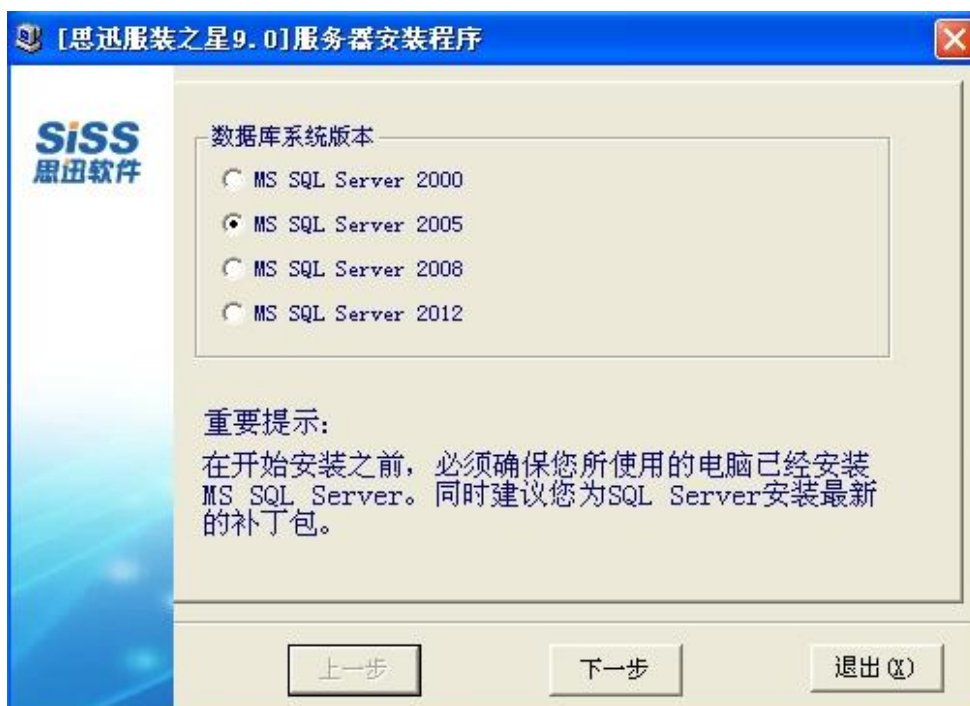
1. 打开从思迅软件公司购买的软件产品光盘，在光盘上有安装目录\Server，在该目录下有文件 Server9.exe，运行该文件后界面如下：



- 点击“数据库安装”，系统在安装完数据库后，将自动安装加密锁驱动程序。
或
- 点击“加密锁安装”，系统不安装数据库而直接安装加密锁驱动程序。

安装服装之星 9 数据库

1. 在安装了 SQL Server 的服务器上，将“服装之星”软件产品光盘放入光驱中，运行 Server9.exe 后出现如下界面：



2. 选择对应的数据库版本后，并继续点击“下一步”，并到达下图所示的界面，安装程序将自动检测当前服务器上 MS SQL Server 的安装配置，程序启动后，检查当前配置列表是否正确，如果 sa 有口令请输入口令。



3. 确认有关配置正确后选择“下一步”按钮到达下图所示的界面，然后点击“安装数据库”按钮进行数据库的操作，当出现“安装成功”的提示信息后单击“退出”按钮。



注意：

如果存在数据库，为保证数据安全性，必须输入特殊操作密码（特殊操作密码可以向代理商或我公司免费索取），安装程序可能提示您现已存在数据库，将提示是否删除原有资料，如果以前的资料有用，最好先退出安装，备份原数据资料。

如果在安装数据库过程中，提示错误，此时可将 server 目录复制到硬盘中再运行该安装程序再试。

安装总部客户端程序

1. 将“服装之星”软件产品光盘放入光驱中，进入“Setup”子目录，运行安装程序“Setup.exe”。
2. 运行安装程序“Setup.exe”后，将出现以下的界面：



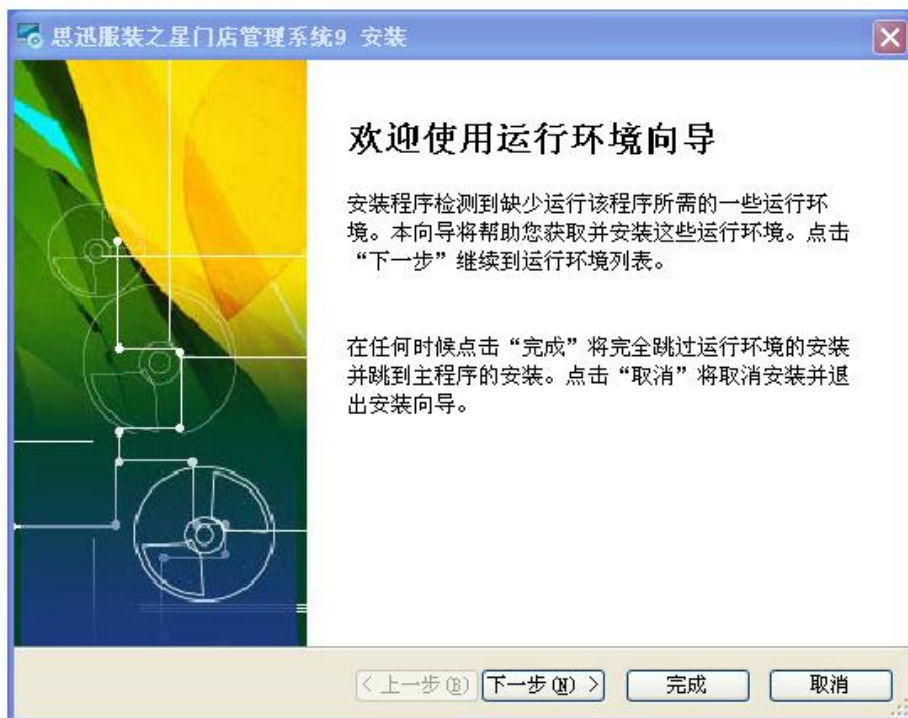
3. 选择“下一步”后，如果为总部，系统将出现以下要求输入数据库服务器的 IP 地址或机器名（建议输入 IP 地址，如果您不知道服务器的 IP 地址，您可以到安装数据库的服务器上查询）和数据库端口号（一般为默认 1433，不用修改）。



4. 继续选择“下一步”，选择有关选项后，安装程序将开始安装“服装之星”。安装完成后，将在电脑的桌面上出现“思迅服装之星 V9”的图标。

门店系统安装程序

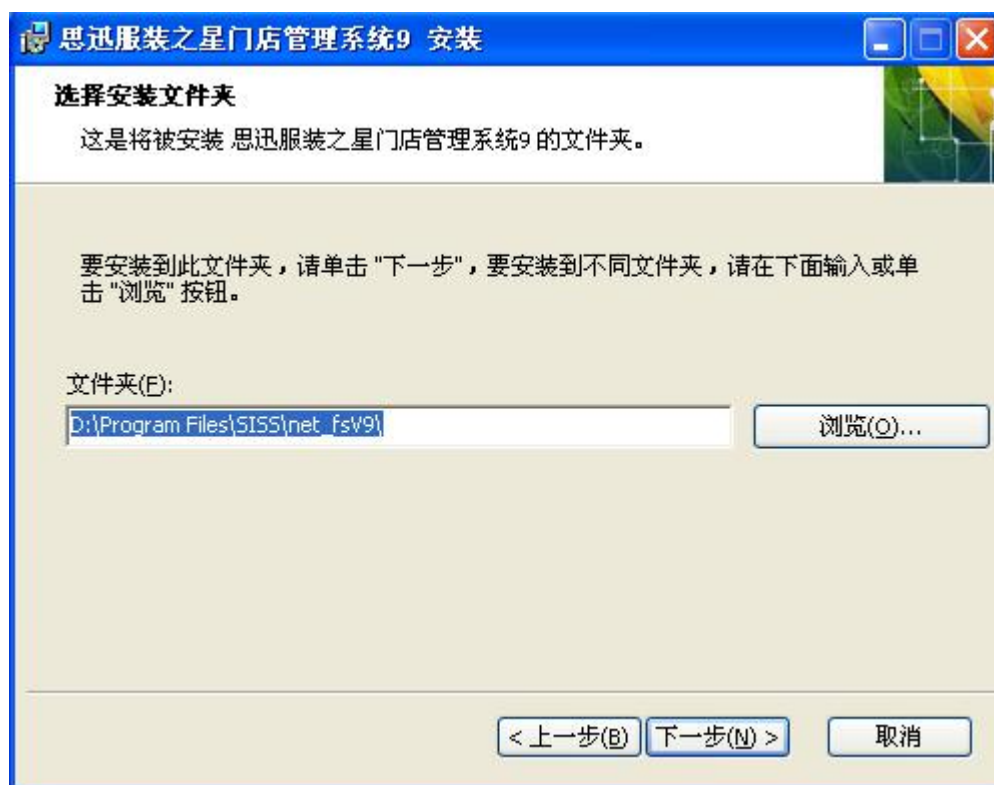
1. 将“思迅服装之星管理系统”软件产品光盘放入光驱中，进入“门店安装包”子目录，运行安装程序“思迅服装之星门店管理系统 9.exe”。
2. 运行安装程序后，将出现以下的界面：



3. 点击下一步进行环境检测，



4. 系统会自动检测是否已安装 Microsoft .NET Framework 2.0，如果没有安装会自动提示下载安装组件，直接按向导点击“下一步”即可完成安装，也可以参考 Microsoft 公司的安装手册。
5. 环境检测通过后点击“继续安装”，将会进入思迅服装门店管理系统 9 安装向导页面，点击“下一步”，将出现如下界面：可以通过“浏览”按钮选择安装位置，也可以默认安装，系统默认将会安装在操作系统所在的磁盘。



6. 点击“下一步”，出现确认安装界面，继续点击下一步将进行程序安装，然后再点击“完成”即可完成安装过程。

第五章 系统使用

第一次使用

1. 安装完成后，双击 Windows 桌面上的“思迅服装之星 9”图标，系统将出现操作员登录窗口（如图所示）。第一次使用时“1001（系统管理员）”的密码是“1001”，进入后请注意马上修改密码。



图 操作员登录

2. “1001（系统管理员）”成功登录后，系统将出现以下界面要求输入有关的信息并在确定后完成总部初始化。注意：单花色代码长度、均码代码长度在初始化完成后将不能在系统中再次更改。



图 第一次使用设置

3. 按要求输入有关信息后，系统进入主界面，可以开始使用该系统。

第六章 卸载

如何卸载

卸载“思迅服装之星 9”步骤如下：

1. 在 Windows “控制面板” 窗口中双击“添加 / 删除程序” 图符运行卸载程序。
2. 在“添加 / 删除程序” 窗口中选择“思迅服装之星 9”，这时“添加 / 删除” 按钮将被激活，单击“添加 / 删除” 按钮。

提示：

卸载服装之星 9，将不会删除存在的数据，所有数据都存在系统数据库中，直到您删除该数据库。

第三部分 总部管理系统

第七章 商品档案

分店仓库

分店仓库中可建立分店及总部的仓库。如下图所示：



图 分店仓库

- 总部才可以建立多个仓库，分店的仓库在分店建立时自动产生。
- 可建立直营店、加盟店类型的分店；在分店下不能建立其他的仓库。
- 对于直营店可设置其“配送价选项”为进价或成本价；对于加盟店，“配送价选项”只能为配送价。
- 可对建立的分店、仓库进行停用，通过勾选“冻结业务”选项来进行停用，对于停用的分店将不能再进行登录，对于停用的仓库将不能再进行出入库业务操作。

供应商

供应商按经营方式分为购销、代销、联营等多种类型。如果同一供应商对不同商品有多种经营方式时，可按不同供应商处理。经营方式将决定供应商的结帐方式。

供应商结算方式分为临时指定、指定帐期、指定日期、货到付款等。制收货单时系统会根据结算方式自动填写默认的付款日期。

供应商对应了商品信息。如果在商品档案中指定了主供应商，则在供应商信息中自动显示它所对应的商品信息（如图所示）。

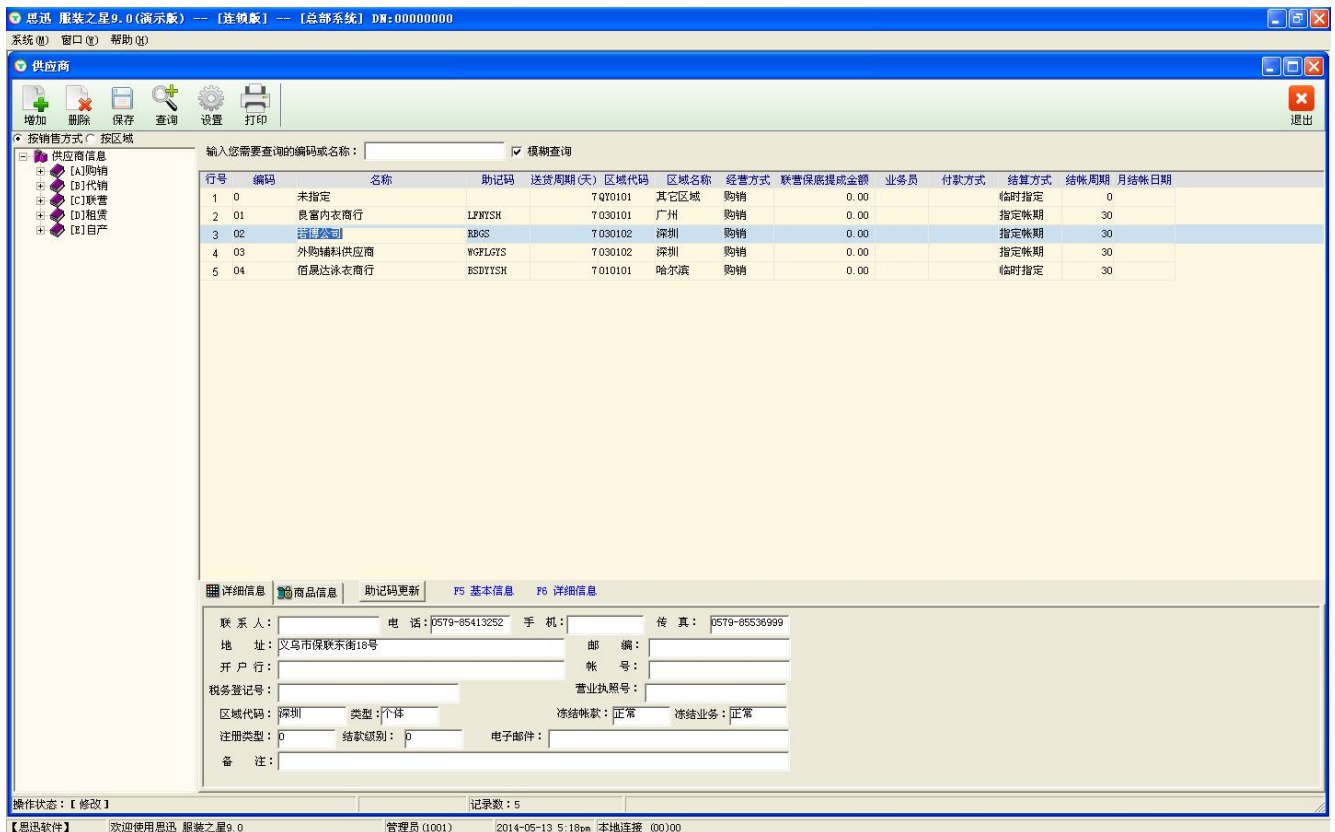


图 供应商档案

新增供应商时，系统会根据供应商名称的汉语拼音缩写自动产生助记码，如“若博公司”的助记码为“RBGS”。助记码的作用是便于输入和查询。供应商名称改后，对应的助记码自动更新。

品类

商品类别体现商品组织结构，可分级分层管理。系统缺省的类别方案为三级类别，每级二位编码，每个商品档案类别属于一个末级类别。

系统最多支持六级类别，每级一位编码，实现精细化品类管理。（启用该特性需要我公司技术支持。）

在“商品设置”—“商品分类”中可以设置类别级数，并定义每个商品档案类别是否只能选择末级类别编码，否则不能录入。

商品基本资料（尺码，尺码组，花色，花色组、季节，品牌，面料）

商品基本资料信息包括商品的尺码、尺码组、花色、花色组信息、季节信息、品牌信息、面料信息。

商品档案

商品档案可按类别、供应商品牌或季节显示，包括了商品的编码、类别、面料，尺码，季节，品牌，花色、子码、价格、供应商、规格等信息。如图所示：

行号	款号	自编码	品名	类别	进货价	零售价	批发价	会员价	配送价	最低售价	毛利率	商品简称	品牌编码
1	GLH2018	01130001	贵丽花2018	贵丽花	4.40	12.00	0.00	12.00	5.50	0.00	63.33%	贵丽花2018	PP
2	JMX1102	01000012	金曼新1102	金曼新	20.30	58.00	0.00	58.00	24.36	0.00	65.00%	金曼新1102	PP
3	JMX1102K	01010004	金曼新1102K	金曼新	9.80	28.00	0.00	28.00	11.76	0.00	65.00%	金曼新1102K	PP
4	JMX1103	01090007	金曼新1103	金曼新	19.60	56.00	0.00	56.00	23.52	0.00	65.00%	金曼新1103	PP
5	JMX1104	01000013	金曼新1104	金曼新	19.60	56.00	0.00	56.00	23.52	0.00	65.00%	金曼新1104	PP
6	JMX1107	01000014	金曼新1107	金曼新	21.00	60.00	0.00	60.00	25.20	0.00	65.00%	金曼新1107	PP
7	JMX1107K	01010005	金曼新1107K	金曼新	9.80	28.00	0.00	28.00	11.76	0.00	65.00%	金曼新1107K	PP
8	JMX1108	01000015	金曼新1108	金曼新	19.60	56.00	0.00	56.00	23.52	0.00	65.00%	金曼新1108	PP
9	JMX1114	01090011	金曼新1114	金曼新	16.80	48.00	0.00	48.00	20.16	0.00	65.00%	金曼新1114	PP
10	JMX1114K	01090012	金曼新1114K	金曼新	9.10	26.00	0.00	26.00	10.92	0.00	65.00%	金曼新1114K	PP
11	JMX1115	01090002	金曼新1115	金曼新	17.50	50.00	0.00	50.00	21.00	0.00	65.00%	金曼新1115	PP
12	JMX1115K	01090004	金曼新1115K	金曼新	9.10	26.00	0.00	26.00	10.92	0.00	65.00%	金曼新1115K	PP
13	JMX1116	01090003	金曼新1116	金曼新	17.50	50.00	0.00	50.00	21.00	0.00	65.00%	金曼新1116	PP
14	JMX1117	01090008	金曼新1117	金曼新	21.00	60.00	0.00	60.00	25.20	0.00	65.00%	金曼新1117	PP
15	JMX1118	01090009	金曼新1118	金曼新	22.75	65.00	0.00	65.00	27.30	0.00	65.00%	金曼新1118	PP
16	JMX3103	01000016	金曼新3103	金曼新	23.10	66.00	0.00	66.00	27.72	0.00	65.00%	金曼新3103	PP
17	JMX3104	01090010	金曼新3104	金曼新	25.20	72.00	0.00	72.00	30.00	0.00	65.00%	金曼新3104	PP
18	JMX3106	01090001	金曼新3106	金曼新	21.00	60.00	0.00	60.00	25.20	0.00	65.00%	金曼新3106	PP
19	JXC210	01040013	吉娜210	吉娜	12.00	48.00	0.00	48.00	15.84	0.00	75.00%	吉娜210	PP
20	JXC212	01040015	吉娜212	吉娜	9.50	38.00	0.00	38.00	12.54	0.00	75.00%	吉娜212	PP
21	JXC212K	01040022	吉娜212K	吉娜	4.50	18.00	0.00	18.00	5.94	0.00	75.00%	吉娜212K	PP

行号	仓库编码	分店名称	货号	进货价	批发价	零售价	会员价	配送价	库存
1	00	总部	GLH2018	4.40	0.00	12.00	12.00	5.50	0.00
2	02	fd	GLH2018	4.40	0.00	12.00	12.00	5.50	0.00
3	03	03	GLH2018	4.40	0.00	12.00	12.00	5.50	0.00

图 商品档案

商品编码

商品档案中有三个编码，分别是款号、自编码和助记码。款号是商品的唯一标识，可用商品条码作为款号。自编码是公司的内部编码，自编码较为灵活，可以不设或是按公司规则编码。助记码是辅助查询码，根据品名的汉语拼音缩写由系统自动生成。您可以根据公司的管理特点，合理使用这三种编码。

供应商区域管理

针对供应商设置三级区域管理。

供应商与经营方式

商品档案中可以有主供应商与其他供应商，其中购销与代销商品允许一品多供应商，联营商品只允许有一个供应商。当选择了主供应商时，系统自动带出该供应商的经营方式。

- 购销：按采购金额结算货款。一个商品可以有多个供应商。可以管理库存，也可以不管理库存。对于不管理库存的商品，一个商品编码可代表多个单品，进货只记帐款不影响库存，销售不减库存，无成本毛利；对于管理库存的商品，其库存成本用移动加权平均法计算。
- 代销：按销量与进价结算货款。一个商品只能有一个供应商。必须准确管理库存。进货不产生账款，销售日结后才会生成账款。
- 联营：按销售金额分成。一个商品只能有一个供应商。商品不管理库存，同一扣率的一个商品编码可代表多个单品，不在电脑系统作进货，销售不减库存，毛利由销售金额和扣率计算。

花色

商品需要设定花色，未设定时为默认的花色；修改商品花色时，如对应花色的商品已经发生业务则不允许

进行删除。



图 选择花色

尺码组与尺码

商品需要设定尺码组及尺码信息。在商品信息中修改尺码组时，如果此商品已经发生业务，则不能修改尺码组信息；在商品信息中修改尺码时，如果对应尺码的商品已经发生业务，则也不允许进行删除。可以在尺码组中选择尺码信息，且同一个尺码可属于不同的尺码组。单据或报表根据商品设定的尺码组及尺码顺序显示对应的尺码信息。



图 选择尺码组与尺码

子码

子码可用来区分不同花色和尺码的同一款衣服，在后台销售时，输入衣服的款号，如果它有多种款式则会弹出一个选择窗口进行选择；输入相应的子码将直接选择对应的款式。款式的子码可以使用系统推荐的编码，也可以由用户自己定义。特别地：针对单色均码商品，还可以在子码列表中修改子码为货号。

价格

商品价格包括进货价、零售价、会员价、批发价、配送价和最低价。最低价为商品销售出库的最低价格，如价格低于此价，按最低价计算。

要调整商品价格时，可以通过调价单来调价，也可以在商品档案中直接修改价格，调价方式可以在“商品设置”中设置。

其他属性

季节：分为春、夏、秋、冬四种。

是否积分：设置商品是否参与会员积分。

积分值：对于按单品积分的商品，设置单品积分值。

联营扣率：联营商品的扣率，用于计算联营抽成。

管理库存：自产部类商品、联营商品不管理库存；对于不想管理库存的购销商品也可可设为不管理库存。

进项税与销项税：可对每个商品的进项和销项税进行设定。实现了对税务进行一般处理的功能。商品的税项在部分有关的单据和报表中有所体现。

快速查询

在“商品档案”中，可通过商品编码、名称、助记码对商品进行快速查询。例如：要查找所有带有“短裤”字样的商品。可在输入框中键入助记码“DK”，并选中“模糊查询”，回车后系统会查出所有带有“短裤”字样的商品记录。

改款号

在“商品档案”中，可通过“改款号”功能修改款号。对于已经发生业务的商品，不建议进行修改。

新品录入

新品录入前，为了方便录入时重复录入商品信息的相同部分，可以在“商品设置”-“新品默认值”中设置录入商品时的默认值信息。设置后当增加新品时，系统自动填写默认的商品项（如图所示）。

The screenshot shows the '商品档案' (Product Archive) window with the following data:

业务属性			
款式的花色			
商品属性			
款号: JSA5956	自编码: 06010010	商品类别: 06	T恤
品名: 今尚儿	品牌: 其它品牌	单位: 件	
简称: 今尚儿	助记码: JSE	产地:	规格:
子码规则: 款号+花色+尺码	供应商: 02	若博公司	经营方式: 购销
面料: 纯棉	里料:	季节:	号型:
年份: 2014-5	等级: 一等品	执行标准:	安全标准:
建档人: 管理员	建档日期: 2014-05-14	最近修改: 管理员	修改日期:
价格属性			
进价: 10.00	零售价: 20.00	批发价: 12.00	配送价: 15.00
最低售价: 12.00	会员价: 18.00	会员价2:	会员价3:
会员价4:	会员价5:	进项税: 0.00	销项税: 0.00
毛利率: 50.00%	联营扣率:	提成比例:	
其他属性			
商品类型: 普通商品	商品属性: 正常	图形文件:	
采购周期: 0	积分值: 0.00		
管理库存: <input checked="" type="checkbox"/>	是否积分: <input checked="" type="checkbox"/>		
前台打折: <input checked="" type="checkbox"/>	前台议价: <input type="checkbox"/>		

底部选项:

- 新增时复制上条记录
- 新增商品价格为零时提示
- 保存后自动新增

图 新品默认值

柜组信息、柜台商品设置

在柜组信息中可建立其他柜组信息。柜组信息建立后，可在柜组商品信息中设置商品对应的柜台信息；如下图所示：

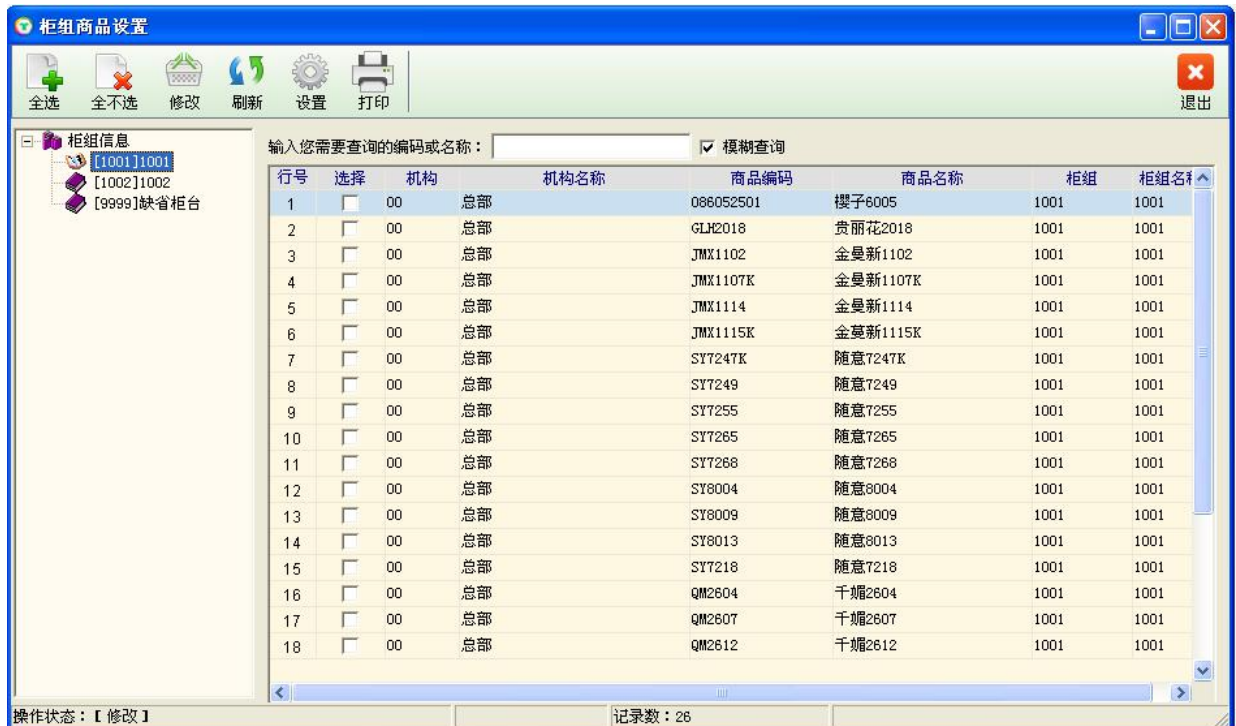


图 柜组商品设置

- 对于新增的商品，其默认柜组为[9999]缺省柜组。
- 勾选需要修改柜组的商品后，通过“修改”功能修改到对应的柜组。
- 可通过录入要查询的商品款号或名称来快速查询出商品并通过“全选”的方式进行选择。
- 设置好柜组商品信息后，可在“收银设置”中设置商品销售时自动取柜组商品设置中的柜组。

商品查询

商品查询包括商品综合查询、供应商综合查询、供应商销售查询、闲置商品查询等。系统提供了灵活多样的查询条件，能方便快速地查询并打印所需的商品报表。

- 商品综合查询
查询指定商品的商品流转、调价历史、促销历史、价格方案、商品货位库存及编号删改记录、机构价格表、商品信息查询。
- 供应商综合查询
查询供应商信息、无业务发生的供应商、无商品供应商及供应商编号删改记录。
- 供应商销售查询
查询指定供应商的销售汇总、每天单品销售及销售明细、供应商汇总。
- 闲置商品查询
查询无销售、无采购、无库存商品。

基础代码

基础代码用于设置基础配置信息。包括职称、民族、学历、企业类型、调整库存原因、盘点差异、品牌、区域、前台退货原因等。

帐务代码

帐务代码用于设置与帐务有关的基础配置信息。包括门店费用，往来费用、币种、后台付款方式、前台付款方式、非交易收入、现金帐户付款方式。

商品设置

商品设置包括业务设置、自动编码、新品默认值、商品分类、商品有效性及价格比率设置。

业务设置

业务设置可以设置和商品相关的一些选项：

- 设置是否商品引进日期在一定天数内的为新品——天数设置；
- 录入商品时，自动检验商品的 PLU 编码（位数分别为 7、8、12 和 13 位）；
- 录入新品时是否必须输入主供应商；
- 是否在商品档案中直接调价

自动编码

为了提高商品录入速度，统一商品编码规则，系统提供了设置自动编码功能。自动编码包括款号和自编码。可设置编码位数、顺序号步长、前缀和前缀前位数。

新品默认值

系统提供了设置录入新品时的默认值信息。以减少重复录入商品的相同属性信息。

商品分类

设置类别级数，定义类别标识。设置商品类别按几位表示一级类别。

商品有效性

设置在录入或修改商品信息时，对其中的需要检查的属性进行有效性检查。

价格比率设置

设置在商品信息中修改商品的进价或售价时，如何影响其他价格。

第八章 服装特性

系统提供服装特性设置，商品批量导入，商品淘汰向导功能，并可查询服装特性分析报表。

特性设置

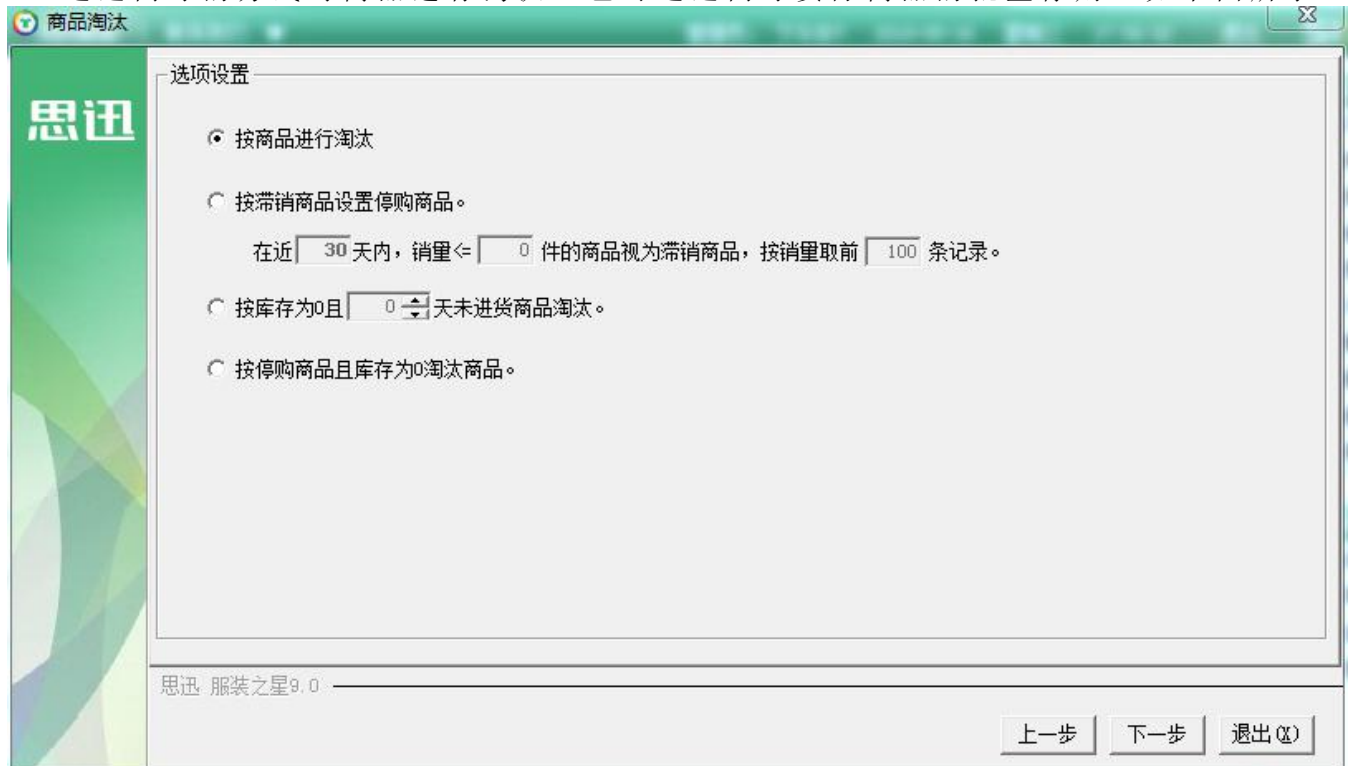
设置新品的判断方式，以用于“特性查询”报表中的新品查询。

商品批量导入

通过导入包含有对应尺码、花色、商品资料的文档，以实现批量商品录入。使用此功能之前可参考相关的说明文档或与我司技术支持联系获取对应的文档模块。

商品淘汰向导

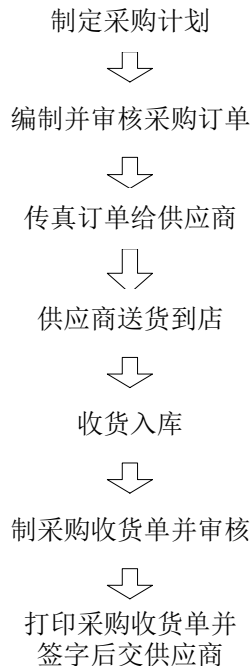
通过向导的方式对商品进行淘汰，也可通过向导实际商品的批量停购。如下图所示：



第九章 采购

采购

采购流程



业务说明

1. 店铺根据进销存的实际需要（根据系统中目前的库存量、上月销售量、在途库存（已经订购，在运途中的）、销售预测和其他因素），制订采购计划；
2. 系统自动计算本次需要采购的建议数量，生成采购订单，也可以手工填制“采购订单”；
3. 主管审核“采购订单”；
4. 采购员将审核过的采购订单打印（或通过系统自动传真），并传真给供应商；
5. 供应商按“采购订单”送货到店铺；
6. 收货员核对货物，验收入库（验收入库时，采用手持盘点机，扫描商品的国际条码方式点货）；
7. 根据采购订单号调出采购订单，并生成采购收货单；
8. 审核并打印“采购收货单”一式两份，签字后一份给供应商作结帐凭证，另一份留底备查。

特殊处理

- 数量价格录入错误。此类错误将导致帐款和商品采购成本计算的误差。制单时发现此类错误可即时修改；如果单据已被审核，结算对帐时才发现，应先作退货单将该笔错误入库单冲抵，之后再按正确的数量价格入库。两张新单的付款日期如设为与原单同一帐期，财务上容易管理。
- 超量送货。对于供应商送货量多于订单数量的情况，根据公司政策，决定是否收货，如收货则采用无订单进货或是补订单方式。
- 订单过期。供应商送货时所持订单过期，收货时应按公司规定拒收或通知采购员临时补发订单作为收货凭证，原订单不得用于收货。

采购订单

采购订单是向供应商采购商品的原始凭证。由业务员手工创建，也可以通过“导购”功能由系统自动生成。采购订单中包含供应商、送货地址及采购商品信息（如图所示）。

行号	款号	自编码	品名	规格	单位	进价	零售价	金额	花色	数量	M	L	XL
1	OME5230	05030012	欧帽儿5230		条	3.80	12.00	76.00	黑色	20.00	20.00	0.00	0.00
2								114.00	白色	30.00	30.00	0.00	0.00
3								76.00	红色	20.00	20.00	0.00	0.00
4	JSA5835	09010003	今尚儿5835		套	63.20	158.00	2,528.00	红色	40.00	20.00	0.00	20.00
5	JSA6003	09010018	今尚儿6003		套	51.20	128.00	1,024.00	紫色	20.00	0.00	20.00	0.00
合计：								3,818.00		130.00			

图 采购订单

- 交货期限：即采购订单的有效期限。若超出交货期限，则订单无效。可在“采购设置”-“采购业务规则”中设置采购订单的默认有效期，一般按大多数供应商在收到订单后的送货天数设置。
- 经销方式：根据供应商自动带出。
- 送货地址：默认为总部的默认仓库，也可选择分店的仓库以实现总部给分店做采购订单。

采购收货单

采购收货单在商品采购入库时创建，收货单审核后商品库存增加。收货单中包含供应商、仓库及入库的商品信息（如图所示）。

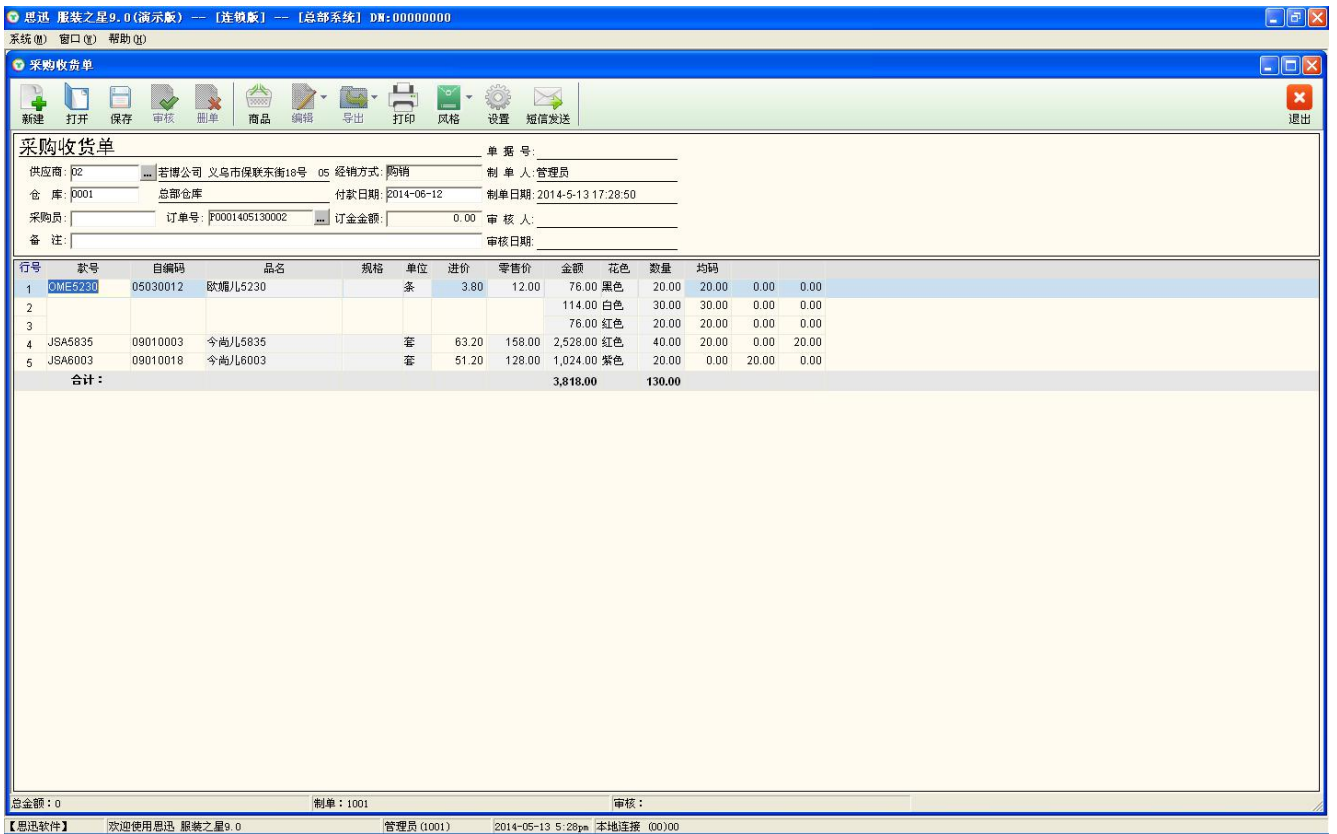


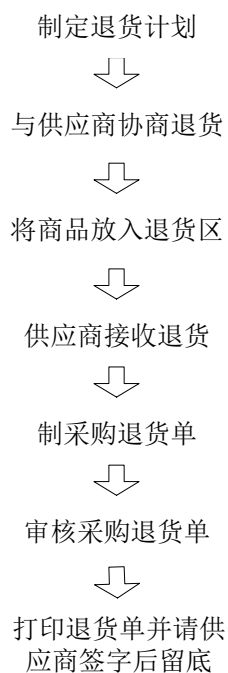
图 采购收货单

- 订单号: 可以通过选择订单号调出采购订单, 并生成采购收货单, 避免了重复输入。
- 付款日期: 系统可根据供应商的结算方式自动计算付款日期。

在“采购设置”-“采购业务规则”中可设置采购收货单审核后系统自动更新商品档案中的进货价、或设置采购收货单审核后自动更新商品档案中主供应商。

采购退货

退货流程



业务说明

1. 店铺根据商品的滞销情况，或是针对有质量问题的商品，制订退货计划；
2. 与相应的供应商协商退货，同意后准备退货；
3. 将商品撤架装箱，放入退货区；
4. 供应商按实退品种、数量接收商品；
5. 填制并审核“采购退货单”；
6. 打印“采购退货单”一式两份，请供应商签字后，一份给供应商作结帐凭证，另一份留底备查。

采购退货单

采购退货单在商品退货出库时创建，审核后商品库存减少。退货单中包含供应商、仓库及退货的商品信息（如图所示）。

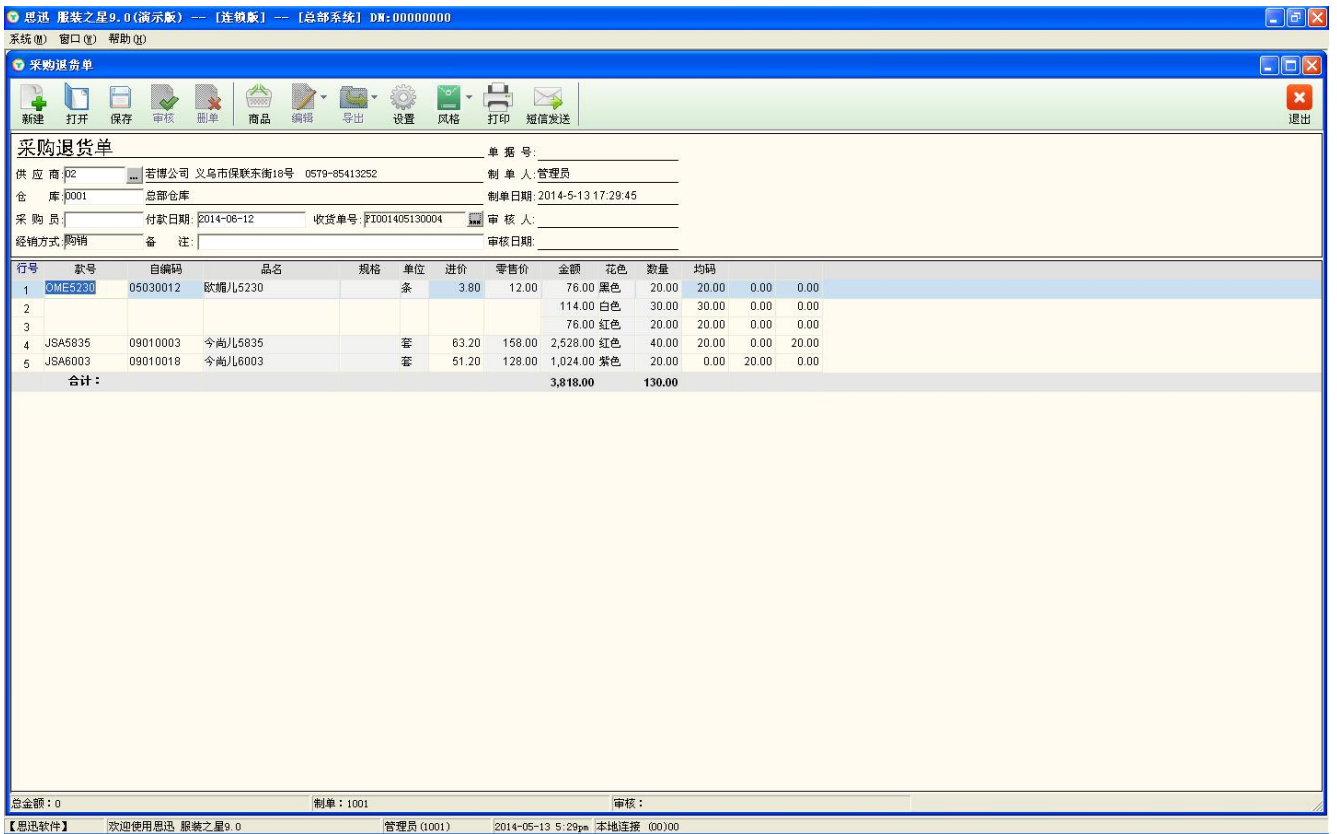


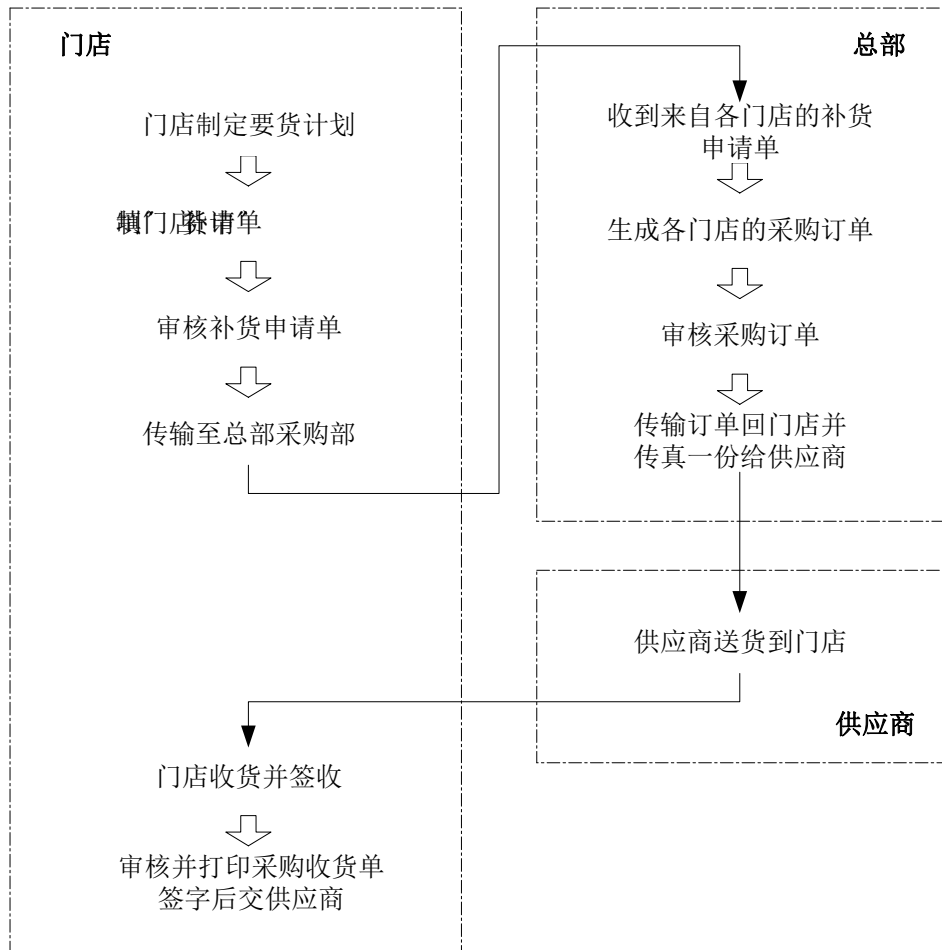
图 采购退货单

采购退货单除了退货时使用外，还可以用来冲减错误的“采购收货单”，此类退货单如涉及帐款需要通知供应商。可以约定对此类错误调整单据要求调用原有的“采购收货单”作为原始单据，并注明原因。

总部订货分店收货

总部订货分店收货适用于无配送中心的中小型门店连锁企业。商品统一向总部采购部要货。总部采购部将门店的要货单转化为采购订单发给供应商，由供应商送货到门店。

业务流程



业务说明

1. 门店参考“补货分析表”或根据卖场存货情况，制订要货计划，填制“门店补货申请单”（补货申请单），经审核后发往总部采购部。
2. 总部采购部收到来自各个门店的“补货申请单”，使用“购导”或人工处理，按要货门店、供应商、经销方式等分类，制“采购订单”，审核后发回门店，并将订单传真一份给供应商。
3. 供应商凭“采购订单”送货到门店。
4. 供应商送货到门店后，门店凭订单收货，制“采购收货单”。打印“采购收货单”一式二份并签字。其中一份交供应商作结款凭证，另一份留底备查。

业务查询

采购查询

采购查询从不同角度对采购业务进行查询，并按商品、类别、供应商、子码分类汇总。如图所示。

行号	类别	款号	款号名称	小计数量	小计金额	档案售价	销价金额	进货量	进货金额	退货数量	退货金额	自定义码	品牌	季节	主供应商 (供参考)
1	0503	OMES230	欧媚儿E230	70.00	266.00	12.00	840.00	38.65	70.00	266.00	0.00	0.00	05030012	其它品牌	[01]良富内衣商行
2	0901	JSAS835	今高儿S835	40.00	2,528.00	158.00	6,320.00	367.32	40.00	2,528.00	0.00	0.00	09010003	其它品牌	[01]良富内衣商行
3		JSAS603	今高儿S603	20.00	1,024.00	128.00	2,560.00	148.79	20.00	1,024.00	0.00	0.00	09010018	其它品牌	[01]良富内衣商行
				130.00	,818.00		9,720.00	5,902.00	554.75	130.00	3,818.00	0.00	0.00		

图 采购查询

采购类单据查询

查询在某段时间内采购类单据的相关信息。

订单状态监控

查询采购订单的状态、订单的到货率及到期订单。

采购设置

采购设置包括以下设置：

- 单据保存后，是否马上提示审核；
- 是否提示单据中的重复商品；
- 是否单据只有审核后，才能打印；
- 单据与报表查询时的日期跨度；
- 在单据中输入值时，是否按商品/供应商/客户的助记码输入。
- 采购订单的有效天数；
- 当供应商未设付款日/周期时，其付款日期是在业务发生后的天数；
- 采购或入库时是否按主供应商选择商品；
- 是否必须按订单采购和销售；
- 是否必须按单退货；
- 当进价高于加权平均价时提示；
- 当退货价低于加权平均价时提示；
- 采购入库单先输入数量、总价，商品单价自动计算；
- 采购收货单审核后是否自动更新商品档案进货价；

- 采购收货单审核后是否自动更新商品档案中主供应商；

单据风格：明细方式、尺码横排、尺码单列横排

在单据和报表的菜单按钮中可以选择标准方式、明细方式、尺码横排和尺码单列横排三种不同的展现风格。尺码横排的单据和报表展现风格，将尺码内容分类的一起排列在表头上，使得数据展现更清晰，整齐，并能更好的将数据组织在一起，节省纸张；单据明细方式下可以以子码输入方式录入单据。如下图所示。

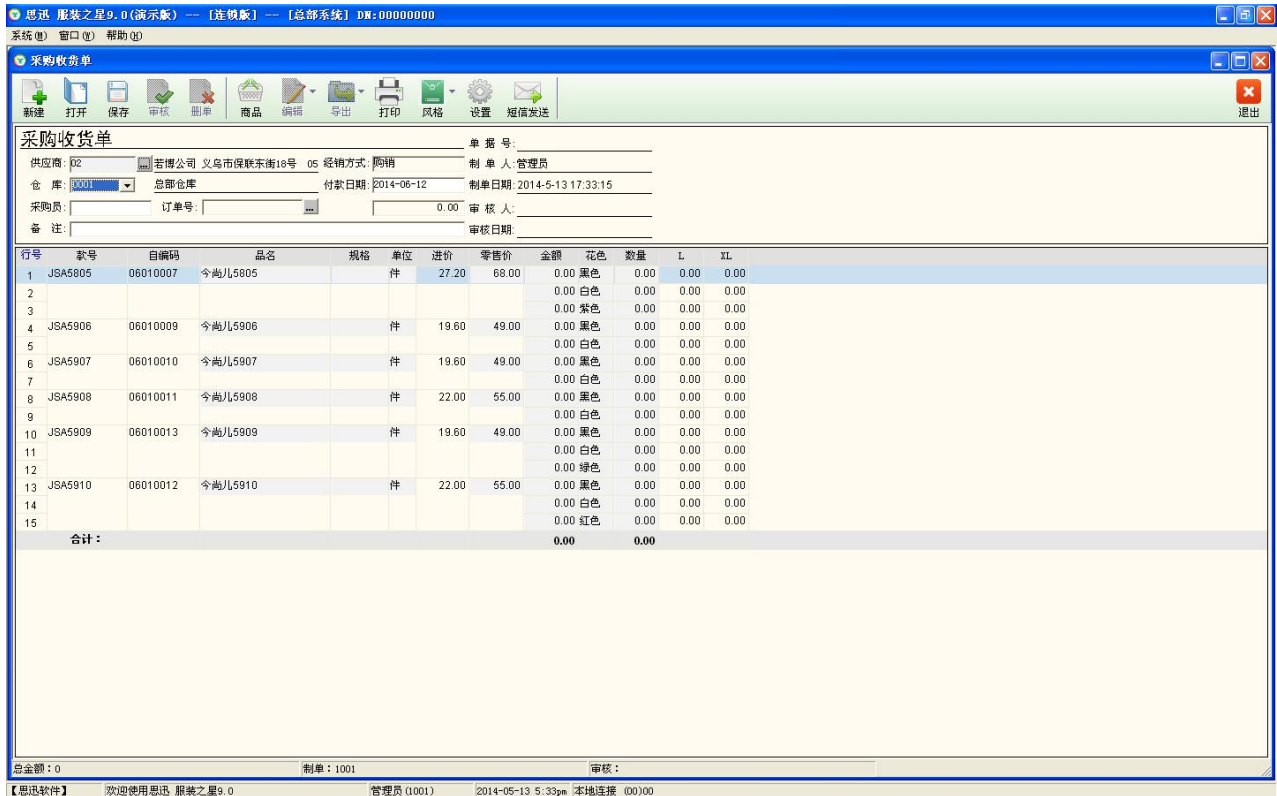


图 单据尺码横排

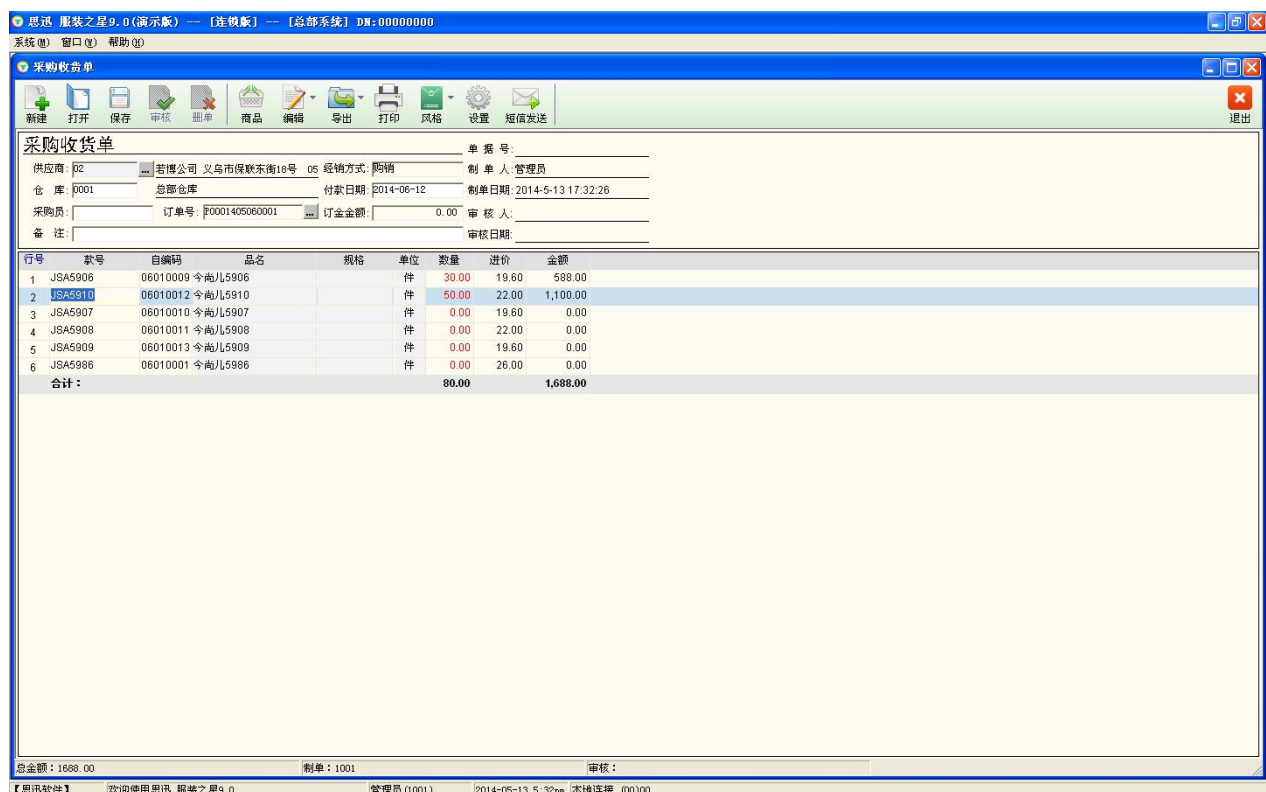


图 单据标准方式

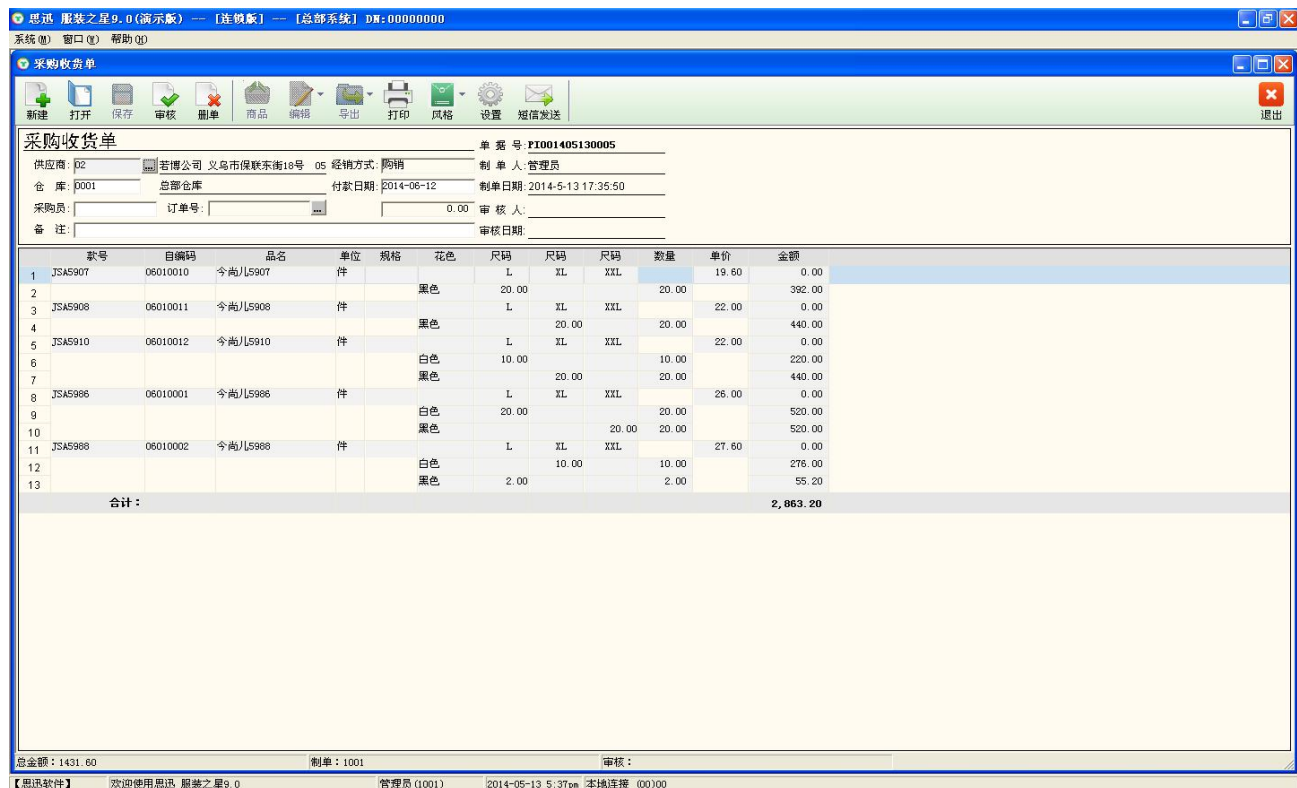


图 单据尺码单列横排

第十章 价格管理

调价

调价一般是通过调价单来实现（如图所示）。可以调整商品的进价、零售价、批发价、配送价和会员价。以单据的方式处理调价，规范了操作，可以跟踪以往的调价记录，可以实现提前调价和延期生效。同时考虑到业务操作上的灵活性，也允许直接在商品档案中调整价格。

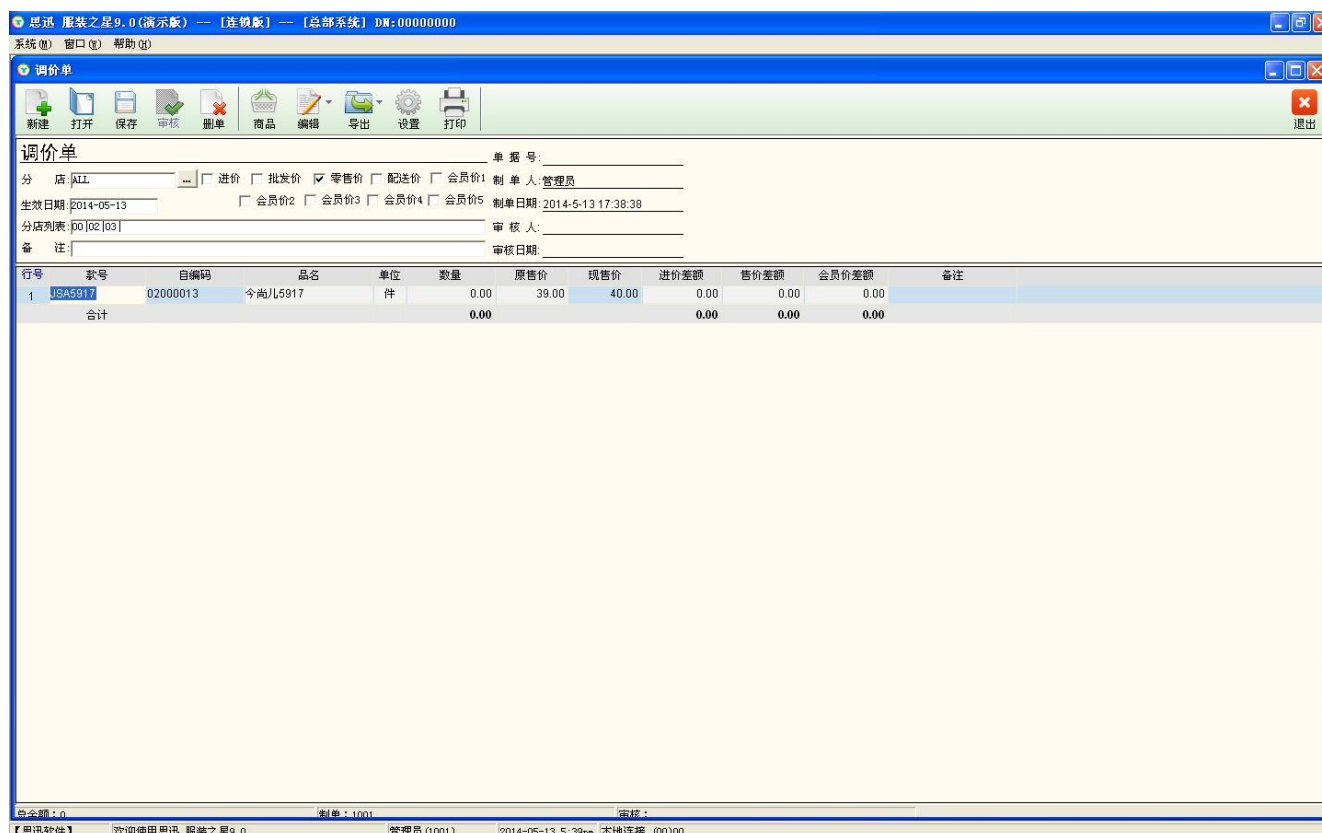


图 调价单

促销管理

在商场运营过程中为了促进商品的销售、加快商品的周转、提高某些商品的市场占有率，通常会采用促销的方式。系统支持促销特价、款式超量特价、类别品牌促销、类别品牌超量促销等促销方式。在建立促销时，还可设定促销的生效时间段，审核后在到达指定的日期时促销将自动生效，在超过有效期自动失效。部分促销还支持选择特定的会员类别，以针对特定的会员进行促销。

促销特价单

促销特价单定义了指定日期范围内对某个或某些商品的售价实行特价。可以按不同花色实行不同特价。单据审核后商品特价将会在指定的日期段内生效，前台 POS 销售时即执行新价格。总部可以控制所有分部统一特价或某一特定的分部特价（如图所示）。

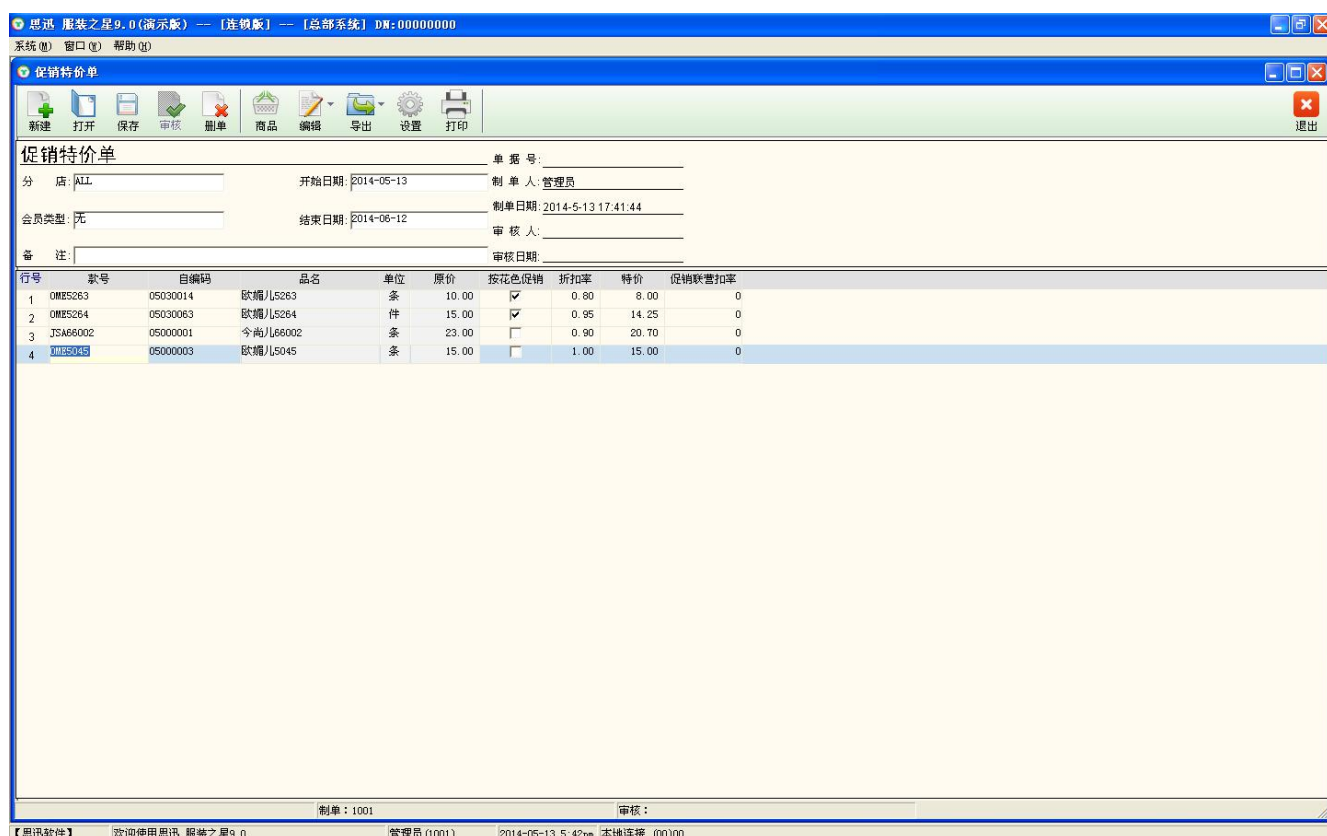


图 促销特价单

款式超量特价

款式超量特价可针对同一个款式，在起始数量不同时，取到不同的特价。

类别品牌促销

类别品牌促销可实现针对不同的类别、品牌，设定不同的折扣；前台销售时将自动取到对应类别或品牌的折扣价。

类别品牌超量促销

类别品牌超量促销可实现针对不同的类别、品牌下的商品，在前台销售时，达到所指定的数量后，按照设定的金额进行结算。

赠品促销

赠品促销定义了指定日期范围内购买A商品N个赠送B商品M个。单据保存后赠送促销将生效，前台POS销售时即执行赠送。当系统日期到结束日期时，赠品促销将自动失效。总部可以控制所有分部统一进行赠品促销或某一特定的分部进行赠品促销。

100+1 促销

100+1 促销特价单定义了当小票金额达到X元时，加Y元可以还购买到某个款式的衣服。在100+1促销中，可购买的促销款式数量由促销单中的可购买数量决定，并可指定此类促销的开始时间、结束时间。

超额促销

超额促销单定义了当小票金额达到N元时，送M元。送M元的操作是在前台销售系统自动进行的。小票

打印时，将在小票上打印出相关的赠送金额。当有多个超额促销单时，赠送的金额为最新做的超额促销单中的赠送金额。

手工促销

手工促销主要用于在系统提供的促销单据方式都不能满足时使用，在手工促销信息建立后，前台在进行销售时，在销售界面上进行“手工促销”操作并选择对应的手工促销信息即可。

促销查询

促销查询销中可查询当前正在生效的促销信息，并可对其中的促销进行手工删除。删除的促销，在前台将不再生效。

标签条码

标签条码用于打印商品的标签条码。在标签条码-增强版条码打印中，设置好对应的条码打印机信息及标签条码格式后，即可选择需打印的商品进行标签条码的打印。增强版条码支持打印对服装特性（花色、尺码）、并可设置条码旋转特定的角度（不旋转、90度、180度）进行打印。使用时需注意选择本版本支持的条码打印机，如北洋<BTP-L42>、力象<Argox OS-214 Plus>等。

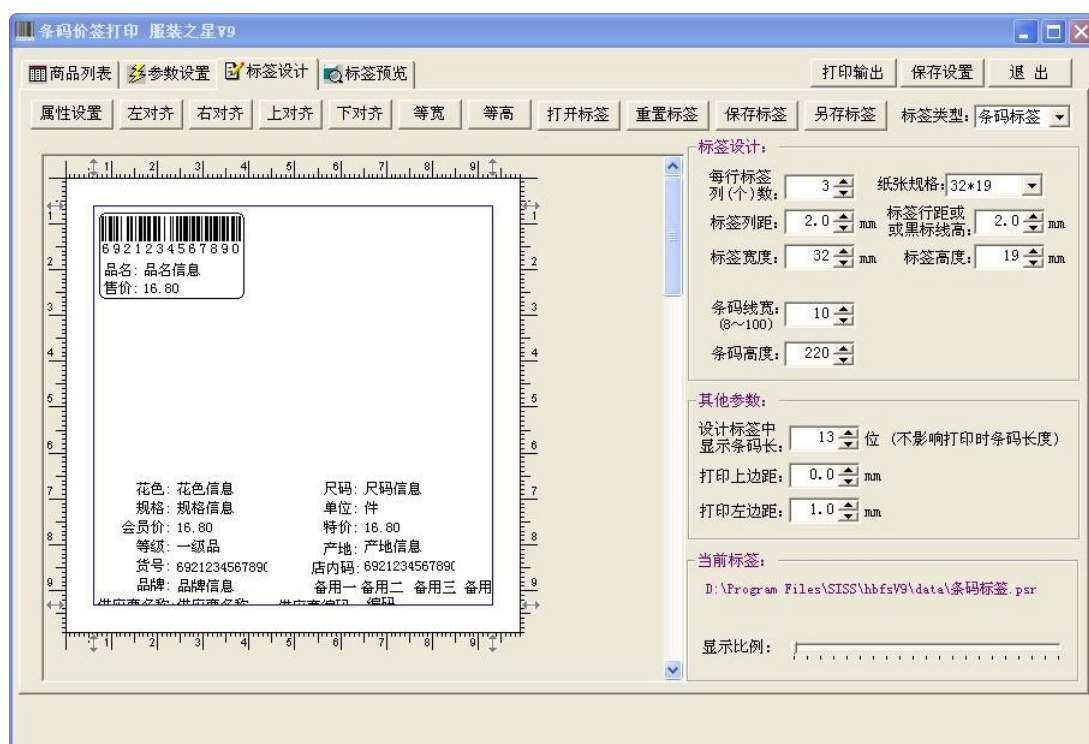


图 增强版条码打印-标签设计

调价到期提醒

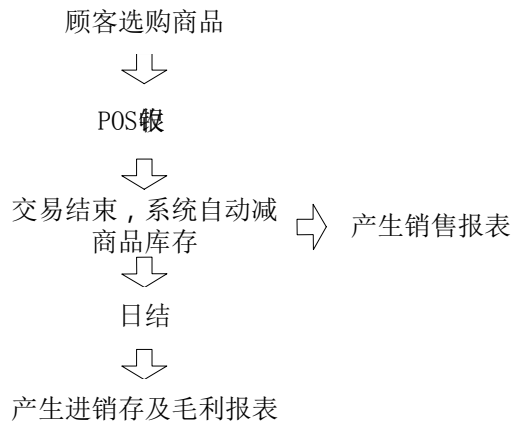
调价到期提醒用于提示将当天调价到期的商品。

第十一章 零售管理

零售管理

零售管理用来管理前台零售相关的业务；包括 POS 机登记、营业员、POS 销售、日结、缴款单等操作；还可进行收银对账、长短款报表、促销销售查询等相关的查询。

零售流程



业务说明

1. 顾客到店里选购商品，选定商品后，到收银台付款。
2. 收银员扫描商品条码，收款，打印小票，结束交易。
3. 交易完成后系统自动扣减商品的库存，能实时查询当前商品的库存。
4. 当天交易结束后，管理员执行日结操作。
5. 日结后可产生进销存及毛利报表，供参考。

零售退货

退货处理流程：

1. 如果客户在门店购买的货品有问题需要退货，必须得到有关人员的审批同意。
2. 前台退货，并在备注中说明退货原因。交易结束后系统将货品入库，同时修改库存。
3. 退货入库确认后退还顾客货款。

POS 机登记

对 POS 机进行登记，只有进行 POS 机登记后，对应的 POS 机才能连接并进行前台销售业务。

营业员

在营业员中进行营业员信息的登记，在前台销售时，可录入对应的营业员以便统计营业员相关的销售数据，及后续的营业员提成计算。

营业员提成设置、营业员提成计算、营业员销售提成

在计算营业员的提成时，需要先进行“营业员提成设置”。设置完成之后，再使用“营业员提成计算”功能进行营业员提成的计算。最后可以在“营业员销售提成”报表中查询营业员对应的提成数据。

流水查询

POS 流水记录了前台销售的每一笔记录，包括商品销售流水与收银流水记录。可以按照时间段、款号、收银员、营业员、主供应商、柜台号、POS 机、销售方式、单号、会员号以卡/券号进行查询。

商品销售

可查询指定时间段、指定分部/仓库、指定款号、类别、供应商的商品汇总、商品-分部汇总、类别汇总、类别-分部汇总、新品汇总。

收银对帐

“POS 收银对帐”功能可对收银款与商品销售额不一致的情况进行原因查找，最终把发生不一致的小票号找出。不一致的原因可能由部类销售或抹零等原因造成。

业务查询

商品销售排行

按日期、分部/仓库、类别查询商品的销售排行情况，并按销量、销售额、毛利分类统计。

供应商销售排行

按日期、分部/仓库、类别查询供应商的销售排行情况，并按销量、销售额、毛利分类统计。

品牌销售汇总表

按日期与分店编码查询某段时间内的品牌销售情况。

柜组销售查询

按日期、供应商、分店/仓库、柜组号对柜组的商品进行销售查询，并按柜台编码、柜台名称、销售金额进行统计。

促销销售查询

按日期、供应商、分店/仓库、款号、类别对促销的商品进行销售查询，并按促销价、类别品牌促销、会员特价销售三种方式进行统计。

日结

日结是重要的日常管理操作，它完成以下的工作：

- 汇总进货、调拨等入库业务，按加权平均算法重新计算库存成本。
- 计算商品销售成本和毛利。
- 按先进先出算法管理库存，产生代销、联营数据。
- 可以附带的执行一些数据维护操作，例如可以设置定期删除历史流水数据。

销售分析

- 销售分析

销售分析包括消费群体分析和历史客单分析。其中消费群体分析又分为按性别与按年龄段两种方式。

- 毛利分析

毛利在每天日结后产生，本系统中的毛利是销售业务产生的纯毛利。

毛利分析表中可以查询到每一单品和类别的毛利和毛利率。

购销、代销商品的毛利是由售价减成本价得到；联营商品的毛利是该联营商的扣率金额。

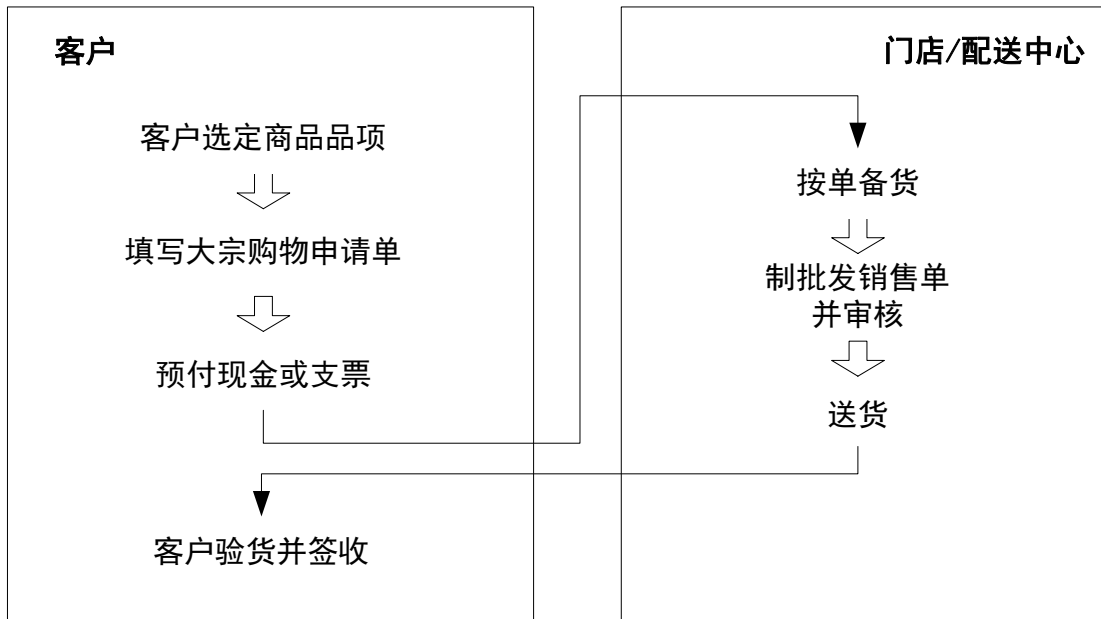
第十二章 批发管理

客户档案

这里所指的客户是用于批发销售的大型客户。客户档案中包括客户的编码、名称、默认销售价格、所属分店、结算方式、联系方式等信息。制批发销售单时系统会根据客户结算方式自动填写默认的付款日期。如果所属分店是分部的机构代码，则此客户也可在分部进行结算。

批发

批发流程



业务说明

1. 客户到门店选定商品后，填写大宗购物申请单；
2. 与批发主管协商价格、付款方式等；
3. 预付现金或支票；
4. 门店/配送中心按大宗购物申请单备货，于指定日期送货到客户处。
5. 出货前，填制批发销售单，审核并打印销售单。
6. 客户验货并在销售单上签字。

批发销售单

批发销售单用于后台的批发销售业务，单据审核后商品销售出库。批发销售单中包含客户、仓库及销售的商品信息。

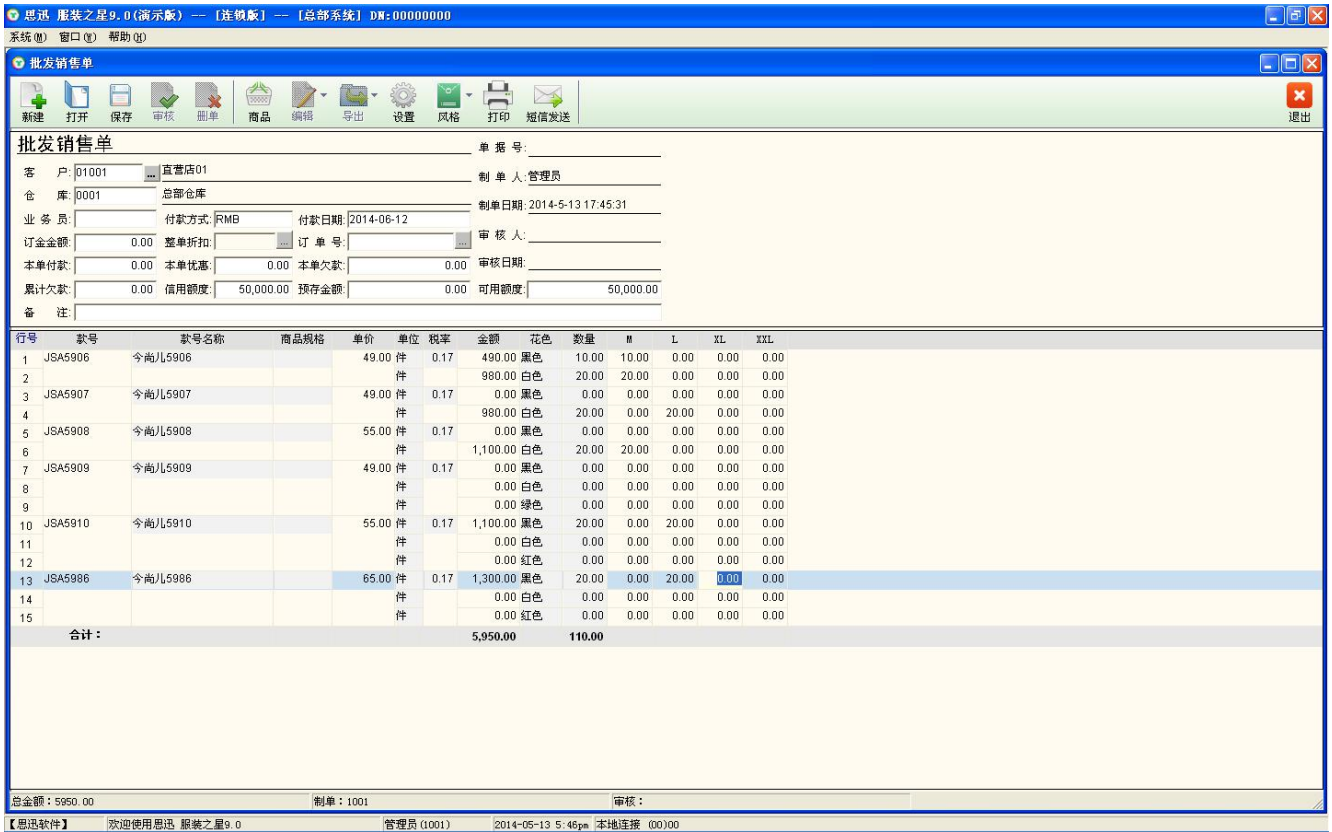
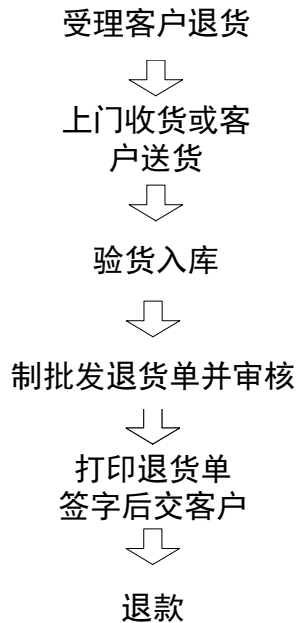


图 批发销售单

- 折扣：当销售明细资料全部录入完毕后，可以使用此功能进行议价、抹零或折扣操作。

批发退货流程



业务说明

1. 门店受理客户退货请求；
2. 上门收货或客户送货；

3. 验货入库，填制批发退货单并审核；
4. 打印批发退货单，签字后交客户；
5. 客户持批发退货单办理退款业务。

批发退货单

当批发客户退货时填制“批发退货单”，经审核后商品退货入库。批发退货单中包含客户、仓库及销售的商品信息。

批发退货单

客户: 01001 直营店01 付款方式: 人民币 制单人: 管理员
 仓库: 0001 总部仓库 付款日期: 2014-06-12 制单日期: 2014-5-13 17:46:58
 业务员: 整单折扣: 原始单号: JS0001405130009 审核人:
 备注: 审核日期:
 本单付款: 0.00 本单欠款: 0.00 上次欠款: 0.00 之前欠款: 0.00 累计欠款: 0.00

行号	款号	款号名称	商品规格	单价	单位	税率	金额	花色	数量	L	XL		
1	JSA5906	今尚儿5906		49.00	件	0.17	490.00	黑色	10.00	10.00	0.00	0.00	0.00
2					件		980.00	白色	20.00	20.00	0.00	0.00	0.00
3	JSA5907	今尚儿5907		49.00	件	0.17	980.00	白色	20.00	0.00	20.00	0.00	0.00
4	JSA5908	今尚儿5908		55.00	件	0.17	1,100.00	白色	20.00	20.00	0.00	0.00	0.00
5	JSA5910	今尚儿5910		55.00	件	0.17	1,100.00	黑色	20.00	0.00	20.00	0.00	0.00
6	JSA5986	今尚儿5986		65.00	件	0.17	1,300.00	黑色	20.00	0.00	20.00	0.00	0.00
合计:							5,950.00		110.00				

总金额: 0 制单: 1001 审核:

【思迅软件】 欢迎使用思迅 服装之星 9.0 管理员 (1001) 2014-05-13 5:46pm 本地连接 (00)00

图 批发退货单

批发销售查询

按日期、客户、分店/仓库、款号、类别查询批发销售情况，包括商品汇总、类别汇总、销售明细、业务员汇总、区域汇总、新品汇总等报表。

客户销售查询

按日期、客户、分店/仓库、款号、类别查询客户的销售情况。包括客户汇总、客户-商品、业务员-客户计、客户-商品-花色尺码、客户退货明细报表。

业务员销售提成

定义业务员的销售提成比率，并按日期和业务员查询销售提成金额。

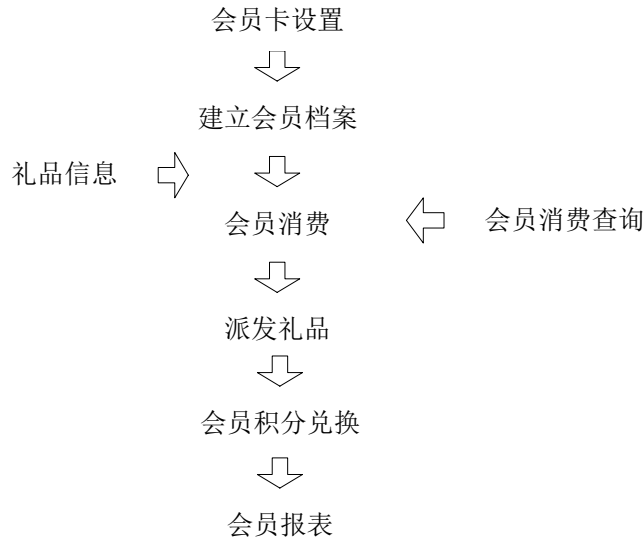
应收账款

按时间段和客户查询批发客户账款资料。包括到期账款、应收账款（汇总）、应收账款（明细）、历史往来账款等。

第十三章 会员管理

会员管理用于会员基础设置、会员档案、会员类别、会员积分、会员礼品管理、会员储值等的管理。

会员卡使用流程



基础设置

卡类设置

会员卡分为 IC 卡或磁卡，如果会员卡的类型是 IC 卡，需要定义卡号前缀或后缀，读卡器类型、读卡器接口、IC 卡类型等。目前系统支持的是明华澳汉和诚希的读写器及 SLE4442、SLE4428 卡。

会员类别

建立会员类别信息，并可设置会员的优惠方式、是否积分、是否储值、积分额度、消费额度等信息。系统支持两种优惠方式：会员价、折扣；对于会员价，需选择会员 1-会员 5 中的其中一个。如需会员在前台能支持积分付款，则对应的会员类别中应设置为可积分、并设置好对应的积分额度、消费额度。如需会员在前台能用储值付款，则需在对应的会员类别中设置为可储值。

积分规则

积分规则用于设定待会员类别的积分规则，以便在前台进行对应会员的销售时计算对应的积分。

- 是否记录会员消费额与积分。
- 是否每单按整数累加积分。
- 消费特价商品是否记积分。
- 会员优惠价商品是否记积分。
- 设置商品是否积分。
- 设置每月的第 N 天进行双倍积分。
- 介绍人卡 ID 积分比率设置，用于设定在被介绍人积分后，对应的介绍人获得的积分比率。
- 按类别积分：根据设定的类别金额积分比率，在对应类别的商品销售后，根据所销售的金额计算对应的积分。

- 按消费次数积分：设定在整单的金额每达到 M 后，积分增加 N 分。
- 按单品积分值积分：根据销售的商品个数及商品对应的单品积分值进行积分。
- 按品牌积分：根据设定的品牌金额积分比率，在对应品牌的商品销售后，根据所销售的金额计算对应的积分。

业务设置、储值设置、

用于设置包括会员前台消费是否打印卡号或姓名、前台会员号是否可见、是否启用储值消费功能等设置。

会员档案

会员档案的内容包括会员卡类别、卡号、姓名、有效期、积分、余额及会员资料等信息，还可以设置其介绍人的卡 ID 信息。其中，积分与金额信息是会员卡在前台使用时，由系统自动计算生成。

礼品管理

会员积分累计到一定值后，可以通过发放礼品来兑换积分，使顾客得到实惠。在礼品管理中定义了礼品信息，积分与礼品数量的对应关系、有效起止日期等信息。

批量制卡

批量制卡时，设定卡的有效起止日期、会员类别、初始金额、卡号开始值、步长、数量等信息后，系统会自动批量生成规定数量的充值会员卡。

注：窗口中有“批量生成时作 EAN-13 码校验”选项，若选中，在生成时会自动进行 EAN-13 的校验。

发卡

建立会员信息并发卡，并可在发卡时，对 IC 卡进行写卡操作。

充值

对会员储值卡进行充值并可打印对应的充值凭证，对应的会员类别的“是否储值”属性为是。

图 储值卡充值

卡管理

充值卡管理用于进行卡的挂失、恢复、退卡、作废、设置密码及查询。

积分转储值

对于可积分、可储值的会员卡，可将会员的积分转换为储值金额。积分转储值的步骤如下：

1. 输入会员号，查询出该会员的当前积分。
2. 系统自动显示可以使用的积分值和可以换取的储值金额。输入要转换的积分值，系统给出可以换取的储值金额。
3. 点击[积分转储值]按钮。
4. 点击[打印凭证]打印出积分转储值明细。

换卡补卡

针对会员卡的丢失、损坏等情况，系统提供了会员卡换卡和补卡功能。换卡时输入原卡号和一个已经存在要换的卡号，点击[换卡]按钮。

会员查询

系统提供了会员相关的查询报表。包括：

- 会员查询:查询会员积分、储值及会员生日相关的信息。
- 会员消费查询: 查询会员前台消费、商品明细、会员让利、类别汇总、按发卡人汇总、会员销售汇总、消费金额排行、按介绍人 ID 查询会员卡信息。
- 会员结构分析: 可按会员状态分析、按年龄段分析、按性别分析、按婚姻状态分析这些方式查询。

第十四章 仓库管理

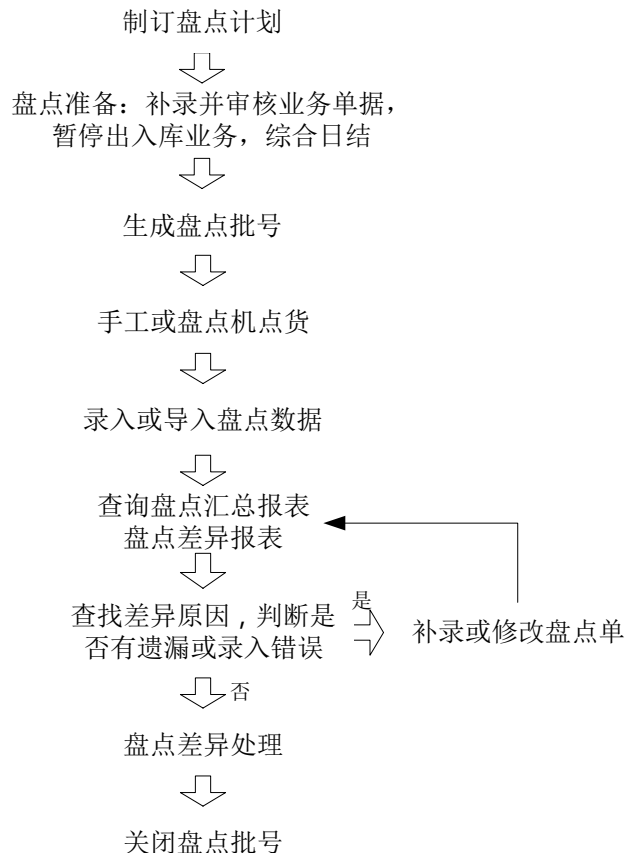
盘点

盘点就是定期或不定期对店内的商品进行全部或部分的清点，以确实掌握该期间的实际损耗。

企业进行盘点操作时，由仓管员清点商品，同时制存货盘点单，录入商品的实盘数，然后交由经理审批。系统自动根据审核后的商品差异调整库存商品数量。损益金额摊到库存商品的成本中。

本系统可以灵活选择盘点的范围，支持全场、单品、类别、品牌、柜组盘点，支持不停业盘点，盘点差异允许延期改库存，不影响业务，便于查找差异原因。

盘点流程



流程说明

1. 定制盘点计划，确定盘点范围；
2. 盘点前结束所有的业务单据、停止出入库并进行日结；
3. 盘点号申请，生成新盘点批号、备份盘点库的库存并约定盘点的范围；
4. 手工抄单盘点或用盘点机盘点；

5. 盘点结束后，将盘点结果录入或导入“存货盘点单”中，存货盘点单保存后立即生效，结果可在盘点汇总报表中查询。
6. 查看盘点汇总报表和盘点差异报表，查找差异原因，看是否有遗漏或错误，如果有，补存货盘点单；如果没有，进行差异处理；
7. 在盘点差异处理中对备份库存与实际盘点数量进行比较，得出盈亏数量及盈亏金额，并决定是否用盘点差异更新库存。
8. 盘点差异处理单审核后，库存改变（若选择“修改库存”），盘点批号状态为关闭，不允许新的录入单选择这一批号，系统删除当前盘点批号对应的备份库存。

盘点号申请

盘点号申请的目的是生成新盘点批号、约定盘点的范围并备份盘点库当时的商品库存。



图 盘点号申请

手工盘点

手工盘点指手工清点仓库中各商品的实际数量，并将盘点结果记录下来，以便掌握与系统库存之间的差异，及时调整系统库存数量。

录单

盘点结束后，应将盘点结果录入“存货盘点单”中，存货盘点单保存后立即，可在盘点报表中查询。

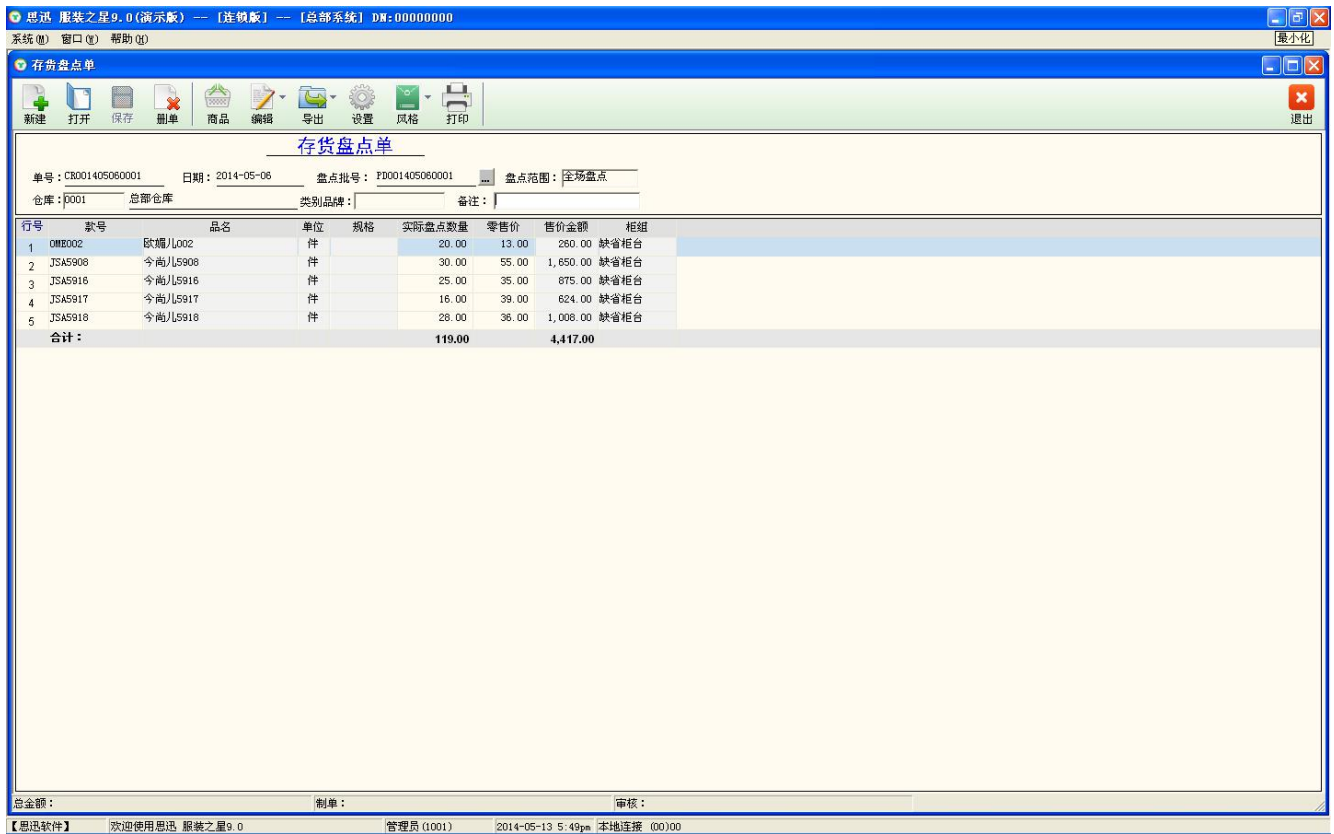


图 存货盘点单

盘点差异处理

在“盘点差异处理”中对系统库存与实际盘点数量进行比较，得出盈亏数量及盈亏金额，并决定是否用盘点差异更新库存。

思迅 服装之星9.0 (演示版) -- [连锁版] -- [总部系统] DN:00000000

系统 窗口 帮助

盘点差异处理单

盘点批号: P0001405130004 日期: 2014-05-13 盘点范围: 全场盘点

仓库: P001 总部仓库 类别品牌: 备注:

行号	修改库存	仓库	款号	品名	花色	尺码	系统库存	盘点数量	盈亏数量	盘点金额(进价)	加权成本价	原库存金额(进价)	盈亏金额(进价)	进销差价	盘点金额(售价)	售价	原库存金额(售价)	盈亏金额(售价)	柜组
1	<input type="checkbox"/>	总部仓库	JMK1102	金曼新1102	黑色	34/A	-10.00	0.00	10.00	0.00	58.00	-580.00	580.00	0.00	0.00	58.00	-580.00	580.00	缺货柜台
2	<input type="checkbox"/>		JMK1102K	金曼新1102K	白色	M	-1.00	0.00	1.00	0.00	28.00	-28.00	28.00	0.00	0.00	28.00	-28.00	28.00	缺货柜台
3	<input type="checkbox"/>		JMK1103	金曼新1103	红色	34/A	-1.00	0.00	1.00	0.00	56.00	-56.00	56.00	0.00	0.00	56.00	-56.00	56.00	缺货柜台
4	<input type="checkbox"/>		JMK1108	金曼新1108	黑色	32/B	-1.00	0.00	1.00	0.00	56.00	-56.00	56.00	0.00	0.00	56.00	-56.00	56.00	缺货柜台
5	<input type="checkbox"/>		JMK1115	金曼新1115	黑色	32/A	10.00	0.00	-10.00	0.00	17.50	175.00	-175.00	0.00	0.00	50.00	500.00	-500.00	缺货柜台
6	<input type="checkbox"/>		JMK1115	金曼新1115	黑色	36/A	10.00	0.00	-10.00	0.00	17.50	175.00	-175.00	0.00	0.00	50.00	500.00	-500.00	缺货柜台
7	<input type="checkbox"/>		JMK1115	金曼新1115	黑色	34/A	10.00	0.00	-10.00	0.00	17.50	175.00	-175.00	0.00	0.00	50.00	500.00	-500.00	缺货柜台
8	<input type="checkbox"/>		JSA3526	今尚儿3526	紫色	均码	-5.00	0.00	5.00	0.00	10.80	-54.00	54.00	0.00	0.00	27.00	-135.00	135.00	缺货柜台
9	<input type="checkbox"/>		JSA5906	今尚儿5906	白色	XL	10.00	0.00	-10.00	0.00	19.60	196.00	-196.00	0.00	0.00	49.00	490.00	-490.00	缺货柜台
10	<input type="checkbox"/>		JSA5906	今尚儿5906	黑色	XL	10.00	0.00	-10.00	0.00	19.60	196.00	-196.00	0.00	0.00	49.00	490.00	-490.00	缺货柜台
11	<input type="checkbox"/>		JSA5906	今尚儿5906	黑色	L	20.00	0.00	-20.00	0.00	19.60	392.00	-392.00	0.00	0.00	49.00	980.00	-980.00	缺货柜台
12	<input type="checkbox"/>		JSA5909	今尚儿5909	绿色	XL	5.00	0.00	-5.00	0.00	19.60	98.00	-98.00	0.00	0.00	49.00	245.00	-245.00	缺货柜台
13	<input type="checkbox"/>		JSA5909	今尚儿5909	白色	L	10.00	0.00	-10.00	0.00	19.60	196.00	-196.00	0.00	0.00	49.00	490.00	-490.00	缺货柜台
14	<input type="checkbox"/>		JSA5909	今尚儿5909	黑色	L	20.00	0.00	-20.00	0.00	19.60	392.00	-392.00	0.00	0.00	49.00	980.00	-980.00	缺货柜台
15	<input type="checkbox"/>		JSA5916	今尚儿5916	黑色	M	-51.00	0.00	51.00	0.00	14.00	-714.00	714.00	0.00	0.00	35.00	-1,785.00	1,785.00	缺货柜台
16	<input type="checkbox"/>		JSA5916	今尚儿5916	白色	L	-20.00	0.00	20.00	0.00	14.00	-280.00	280.00	0.00	0.00	35.00	-700.00	700.00	缺货柜台
17	<input type="checkbox"/>		JSA5916	今尚儿5916	白色	M	-20.00	0.00	20.00	0.00	14.00	-280.00	280.00	0.00	0.00	35.00	-700.00	700.00	缺货柜台
18	<input type="checkbox"/>		JSA5988	今尚儿5988	白色	XL	-10.00	0.00	10.00	0.00	69.00	-690.00	690.00	0.00	0.00	69.00	-690.00	690.00	缺货柜台
19	<input type="checkbox"/>		JSA5988	今尚儿5988	黑色	L	-10.00	0.00	10.00	0.00	69.00	-690.00	690.00	0.00	0.00	69.00	-690.00	690.00	缺货柜台
20	<input type="checkbox"/>		LVMG6120B	六月玫瑰6120B	黑色	34/B	-2.00	0.00	2.00	0.00	30.10	-60.20	60.20	0.00	0.00	86.00	-172.00	172.00	缺货柜台
21	<input type="checkbox"/>		LVMG6120B	六月玫瑰6120B	黑色	32/B	-3.00	0.00	3.00	0.00	30.10	-90.30	90.30	0.00	0.00	86.00	-258.00	258.00	缺货柜台
22	<input type="checkbox"/>		OME002	欧媚儿002	白色	均码	-10.00	0.00	10.00	0.00	4.10	-41.00	41.00	0.00	0.00	13.00	-130.00	130.00	缺货柜台
23	<input type="checkbox"/>		OME002	欧媚儿002	黑色	均码	-10.00	0.00	10.00	0.00	4.10	-41.00	41.00	0.00	0.00	13.00	-130.00	130.00	缺货柜台
24	<input type="checkbox"/>		OME006	欧媚儿006	粉红	均码	-20.00	0.00	20.00	0.00	4.30	-86.00	86.00	0.00	0.00	13.00	-260.00	260.00	缺货柜台
25	<input type="checkbox"/>		OME006	欧媚儿006	黑色	均码	-10.00	0.00	10.00	0.00	4.30	-43.00	43.00	0.00	0.00	13.00	-130.00	130.00	缺货柜台
总计:							-79.00	0.00	79.00	0.00		-1,794.50	1,794.50	0.00	0.00		-1,325.00	1,325.00	

总金额: 0 制单: 1001 审核:

【思迅软件】 欢迎使用思迅 服装之星9.0 管理员(1001) 2014-05-13 5:50pm 本地连接 (00)100

图 盘点差异处理

差异原因代码在“基础档案”—“基础代码”的“盘点差异”项中进行维护。

可以设置是否用实际盘点差异来修改库存。盘点差异处理单审核后，库存改变（若选择“修改库存”），盘点批号状态为关闭，不允许新的录入单选择这一批号，系统删除当前盘点批号对应的备份库存。

库存查询

可以按分店/仓库、款号、类别、自编码、品牌、子码、供应商、季节查询当前仓库的库存状况，同一单品下可按尺码与花色统计库存情况。

行号	仓库编码	仓库名称	类别编码	类别名称	款号	品名	单位	规格	库存	进价	配送价	批发价	平均成本价	成本金额	不含税成本金额	进销差价金额	零售价	库存售价
1	0001	总部仓库	0109	金曼新	JMX1102	金曼新1102	件		-10.00	20.30	24.36	0.00	58.00	-580.00	-495.73	0.00	58.00	-580.00
2					JMX1102K	金曼新1102K	条		-1.00	9.80	11.76	0.00	28.00	-28.00	-23.93	0.00	28.00	-28.00
3					JMX1103	金曼新1103	件		-1.00	19.60	23.52	0.00	56.00	-56.00	-47.66	0.00	56.00	-56.00
4					JMX1108	金曼新1108	件		-1.00	19.60	23.52	0.00	56.00	-56.00	-47.66	0.00	56.00	-56.00
5					JMX1115	金曼新1115	件		30.00	17.50	21.00	0.00	17.50	525.00	448.72	975.00	50.00	1,500.00
					(金曼新)类合计:				17.00					-195.00	-166.67	975.00		780.00
6	0001	总部仓库	0301	六月玫瑰	LTM66120B	六月玫瑰6120B	件		-5.00	30.10	38.70	0.00	30.10	-150.50	-128.63	-279.50	86.00	-430.00
					(六月玫瑰)类合计:				-5.00					-150.50	-128.63	-279.50		-430.00
7	0001	总部仓库	0503	欧帽儿	OME002	欧帽儿002	件		-20.00	4.10	5.00	0.00	4.10	-82.00	-70.09	-178.00	13.00	-260.00
8					OME006	欧帽儿006	条		-30.00	4.30	5.00	0.00	4.30	-129.00	-110.26	-261.00	13.00	-390.00
9					OME5230	欧帽儿5230	条		70.00	3.80	4.50	0.00	3.80	266.00	227.35	574.00	12.00	840.00
					(欧帽儿)类合计:				20.00					55.00	47.01	135.00		190.00
10	0001	总部仓库	0601	今尚儿	JSA3526	今尚儿3526	件		-5.00	10.80	13.50	0.00	10.80	-54.00	-46.15	-81.00	27.00	-135.00
11					JSA5906	今尚儿5906	件		10.00	19.60	24.50	0.00	19.60	196.00	167.52	294.00	49.00	490.00
12					JSA5907	今尚儿5907	件		-20.00	19.60	24.50	0.00	49.00	-980.00	-837.61	0.00	49.00	-980.00
13					JSA5908	今尚儿5908	件		-20.00	22.00	27.50	0.00	55.00	-1,100.00	-940.17	0.00	55.00	-1,100.00
14					JSA5909	今尚儿5909	件		35.00	19.60	24.50	0.00	19.60	686.00	566.32	1,029.00	49.00	1,715.00
15					JSA5910	今尚儿5910	件		-20.00	22.00	27.50	0.00	55.00	-1,100.00	-940.17	0.00	55.00	-1,100.00
16					JSA5986	今尚儿5986	件		-20.00	26.00	32.50	0.00	65.00	-1,300.00	-1,111.11	0.00	65.00	-1,300.00
17					JSA5988	今尚儿5988	件		-20.00	27.60	34.50	0.00	69.00	-1,380.00	-1,179.49	0.00	69.00	-1,380.00
					(今尚儿)类合计:				-60.00					-5,032.00	-4,300.85	1,242.00		-3,790.00
18	0001	总部仓库	0801	今尚儿	JSA5916	今尚儿5916	件		-91.00	14.00	17.50	0.00	14.00	-1,274.00	-1,088.89	-1,911.00	35.00	-3,185.00
					(今尚儿)类合计:				-91.00					-1,274.00	-1,088.89	-1,911.00		-3,185.00
19	0001	总部仓库	0901	今尚儿	JSA5835	今尚儿5835	套		40.00	63.20	79.00	0.00	63.20	2,528.00	2,160.68	3,792.00	158.00	6,320.00
20					JSA6003	今尚儿6003	套		20.00	51.20	64.00	0.00	51.20	1,024.00	875.21	1,536.00	128.00	2,560.00
					(今尚儿)类合计:				60.00					3,552.00	3,035.90	5,328.00		8,880.00
					当前仓库)仓库合计:				-59.00					-3,044.50	-2,602.14	5,469.50		2,445.00

图 库存查询

库存异常

用于查询库存告警、负库存商品等。

库存告警是根据商品存量指标和当前库存产生的。

库存调整

对于非正常进销调盘而影响库存变化的出入库，可以通过库存调整单调平库存。

库存调整以成本价出库或入库，改变库存量与库存金额，不影响成本单价。

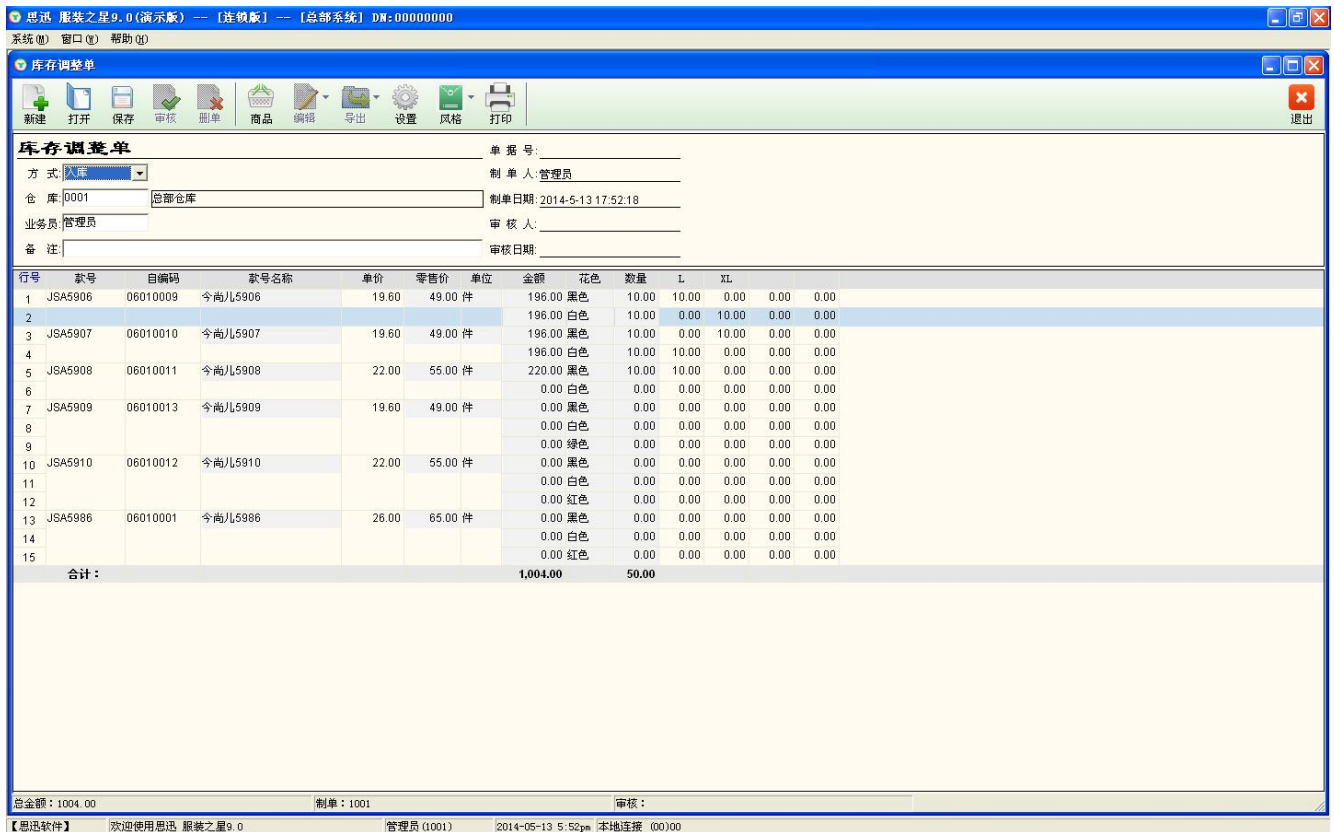


图 库存调整单

成本价调整

在系统使用过程中，由于业务单据输入数据错误或业务流程不规范等原因，可能引起商品成本价不准确。这会直接影响商品进销存数据的准确性。为了补救这种错误，系统提供了“成本价调整”功能。

该功能的使用比较简单，物价员在店或仓库输入出错商品的编码，调出商品的当前库存成本，即可输入新的成本价进行修订。

库存设置

用于设置一些涉及库存管理的操作规则和参数。例如：设置商品出库时，当库存量不够时提示。

第十五章 结算管理

费用

费用是业务往来的过程中产生的除商品账款以外的其他账款，如供应商进场费、店庆费等。可建立供应商费用、客户费用及加盟店费用。费用单在审核后记入相应账款表，可用来平衡货款。

费用代码可以在“基本档案”—“帐务代码”的“往来费用”项中进行维护。

预付款、预收款

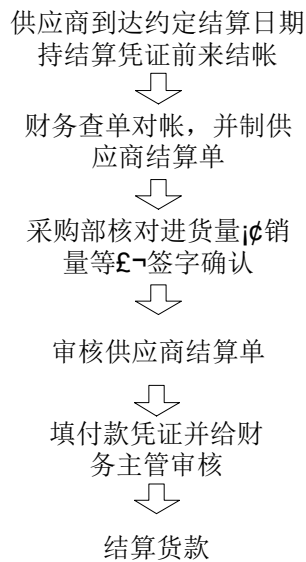
预付款是预付给供应商帐款，可通过“预付款”登记对应的预付款。预收款是预收客户的帐款，可通过“预收款”登记对应的预收款。

往来账款

反映在一段时间周期内，公司与供应商之间的往来账款状况。包括到期应付账款、应付帐款（汇总）、应付账款（明细）、历史往来帐款、实付帐款（明细）。

供应商结算

供应商结算单用于结算供应商的货款、费用、预付款。供应商的结算流程如下图所示：



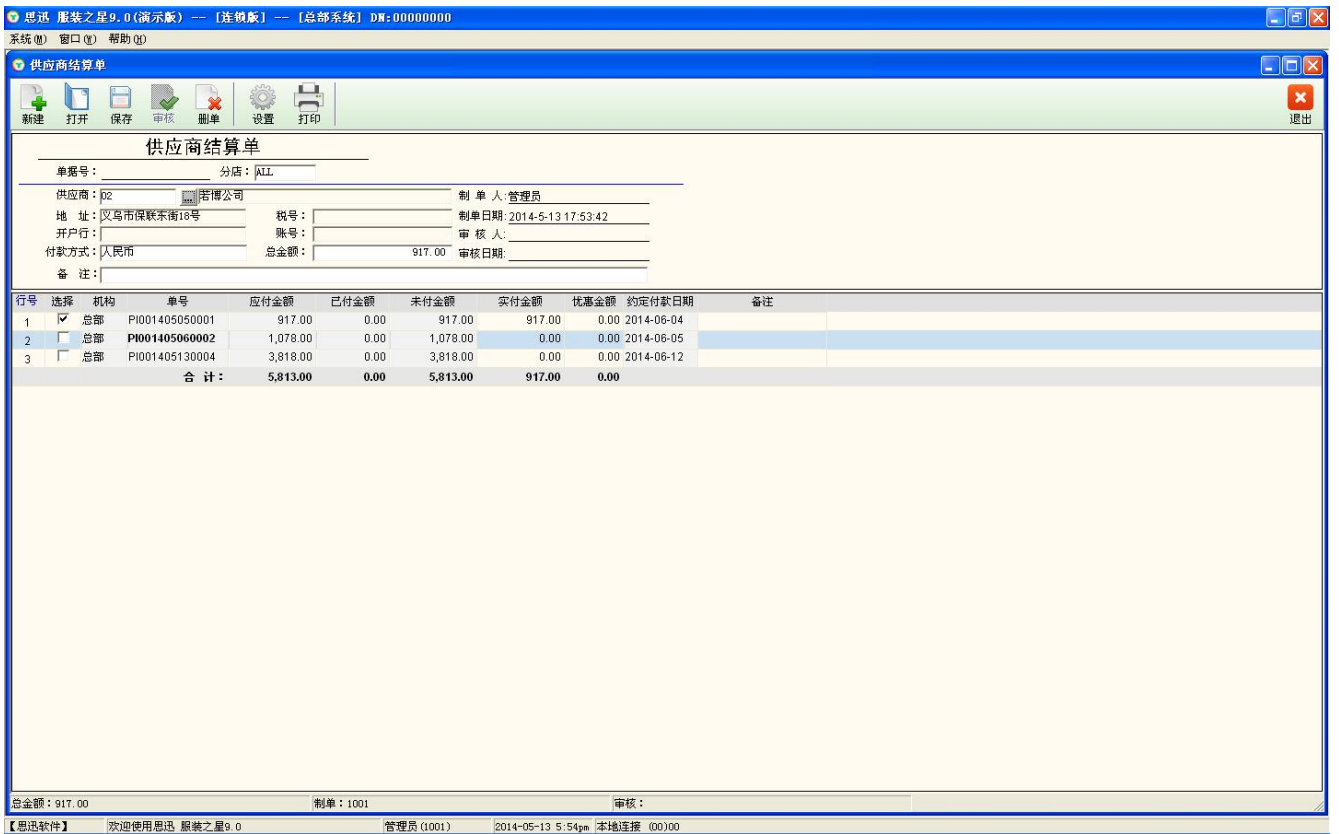
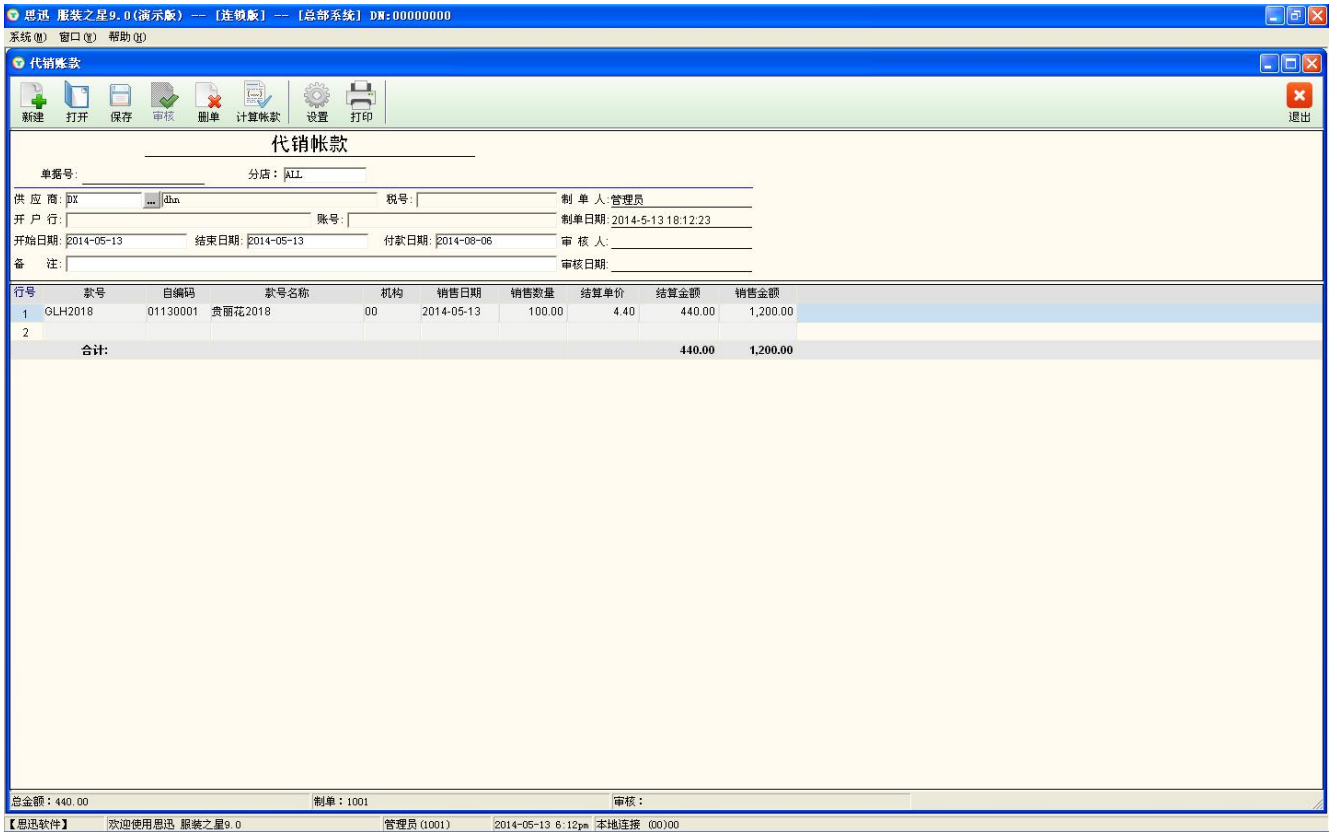


图 供应商结算单

- 选择供应商后，系统自动将该供应商对应的应付账款列出，按实付金额冲抵账款即可。
- 退货和某些费用产生的应付款是负值，此时要输入负值冲抵。
- 购销商品在收货时产生账款，代销和联营通过相应的账款单产生账款。
- 可在供应商结算单的单头中直接录入“总金额”，程序将自动分配到本次结算的帐款中。

代销账款

本处代销指受托代销，又称为实销实结，每月按实际的销售量结清货款或者销售满一定金额后予以结款。



图：代销账款

联营账款

本功能统计联营商品在一段时期内的销售，按相应的扣率、并扣除其它款项，产生应付账款。

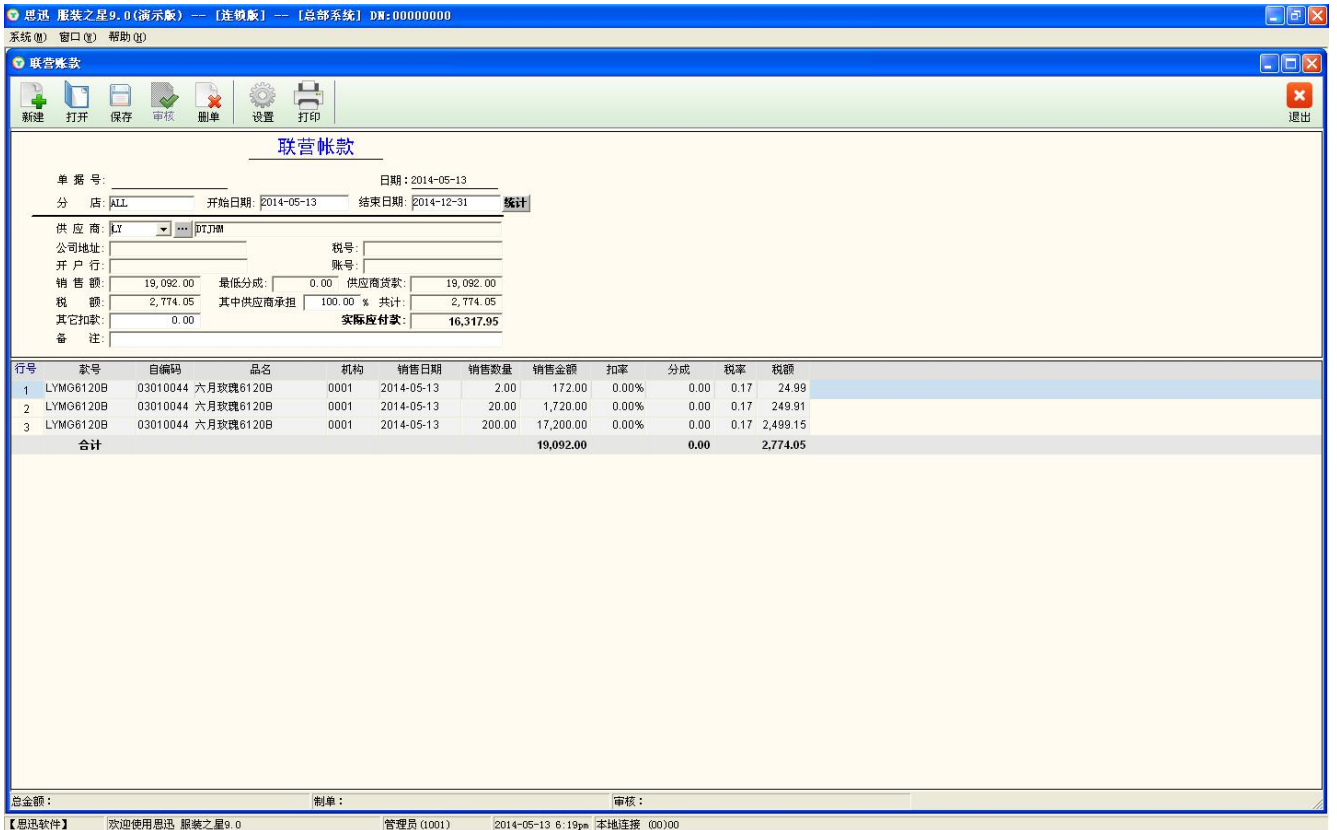


图 联营账款

应收账款

反映在一段时间周期内，公司与团购客户之间的往来账款状况。包括到期帐款、到期应收账款（汇总）、应收帐款（明细）、历史往来帐款。

客户结算

选择客户后，系统自动将该客户对应的批发销售、退货、客户费用、预收款进行列出，按实收金额冲抵账款即可。可在客户结算单单据头的“总金额”处直接录入金额，程序将自动分配到本次结算的帐款中。客户退货产生的应付款是负值，此时要输入负值冲抵。

加盟店费用单

通过加盟店费用单登记总部与加盟店之间的有关费用。如加盟费等。

行号	代码	费用	金额	备注
1	DQ	店庆费	120.00	
合计:			120.00	

图 加盟店费用单

加盟店结算单

在加盟店结算单中，对与加盟店产生的调拨账款、费用进行结算。注意其汇总的调拨帐款为在总部或直营店做的，与加盟店相关的调出、调入帐款。

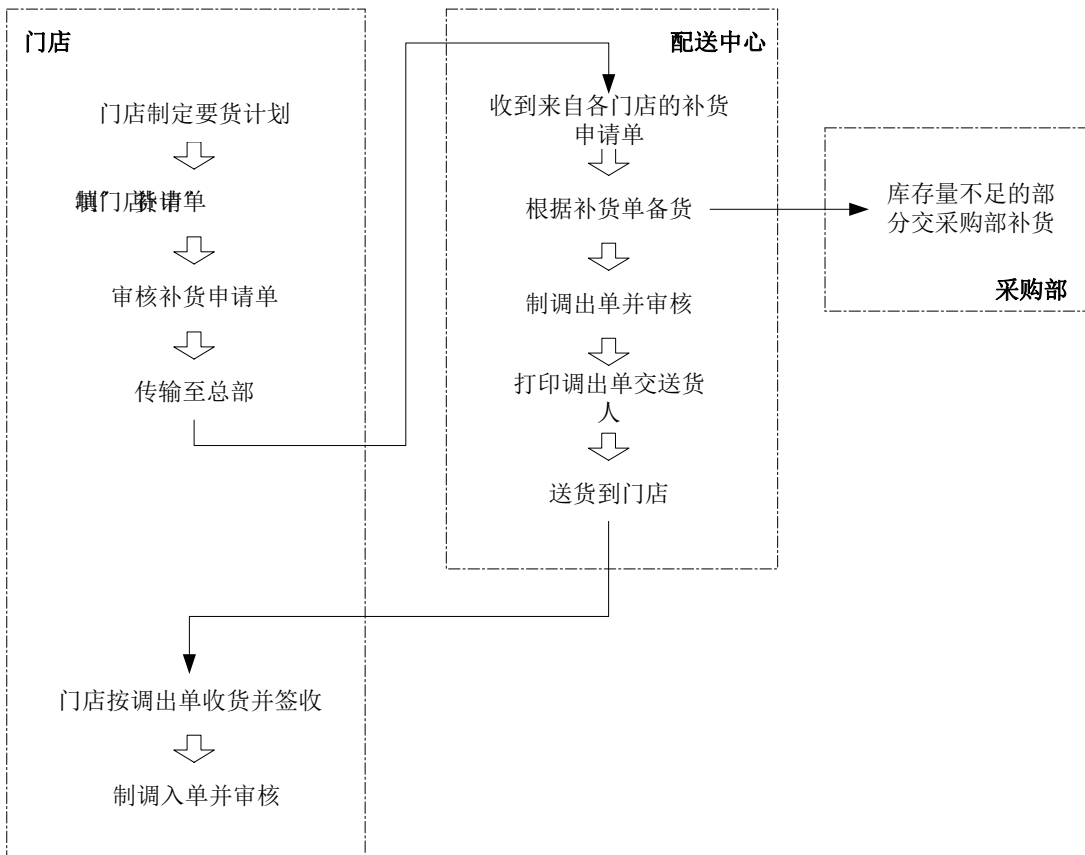
门店费用单

门店费用可用于记录门店除帐款之外产生的一些费用信息，如门店装修费等。门店费用可以在“基本档

案” — “账务代码”的“门店费用”项中进行维护。

第十六章 连锁配送

配送流程



业务说明

1. 门店根据店内存货情况或参考“补货分析表”，制订要货计划，手工填制“门店补货申请单”（补货申请单），经审核后发往配送中心。
2. 配送中心（总部）收到门店的要货请求后，按“门店补货申请单”备货，并制“调出单”，审核后随车送货到门店。配送中心如缺货由采购部负责补货。
3. 配送中心送货到店后，门店按“调出单”收货并制“调入单”。审核并打印“调入单”留底备查。

特殊处理

- 发货和收货数量不符。要求：
收货单位先按实收数量入库，在送货人持有的“调出单”上注明差异数。
发货单位视情况补作单据调整差异。如货比单多，补“调出单”，注明原因；货比单少，查找原因，对少发货的补“调入单”，对于运输损耗或丢失，先补“调入单”，再作“库存调整单”。

调货申请单

用于总部向分店要货或分店之间的要货。要货单有一定的有效期，在有效期之内，才能生成对应的调出单或直调出库单。

注意：1. 总部可以为分店做补货申请单。2. 调拨申请单中的单价为参考价格，在引入调货申请单做调出单时，其单价将根据调拨取价约定重新取价。

调拨取价约定

在进行调拨业务，且为非接单引入时，根据分店类型及设定的配送价选项。其取价约定如下：

- 与加盟店进行调拨时，取对应的加盟店中的商品配送价。
- 在总部中做与直营店的调拨单据时，取总部里，直营店设定的配送价选项中设定的价格。
- 在直营店中做与总部的调拨单据时，取自营店中设定的配送价选项中的价格。
- 接单做调拨收货单时，取原调拨出库单中的单价。

调拨收货单

用于在分店与总部之间调配货物的收货，或者分店之间的调配货物的收货。

行号	款号	自编码	款号名称	单价	零售价	单位	税率	金额	花色	数量	40/C	42/C
1	GLH2018	01130001	贵丽花2018	4.40	12.00	件	0.17	88.00	白色	20.00	10.00	10.00
2								88.00	粉红	20.00	10.00	10.00
3	JMX1102	01000012	金曼新1102	20.30	58.00	件	0.17	406.00	黑色	20.00	10.00	10.00
合计:								582.00		60.00		

图 调拨收货单

注意：总部与直营店、或直营店之间的调拨收货会影响做单机构的商品成本价。总部与加盟店、或加盟店与直营店之间的调拨收货不会影响总部或直营店的商品成本价，但会影响加盟店的商品成本价。

调拨出库单

用于在分店与总部之间调配货物的出库，或者直营店之间的调配货物的出货。

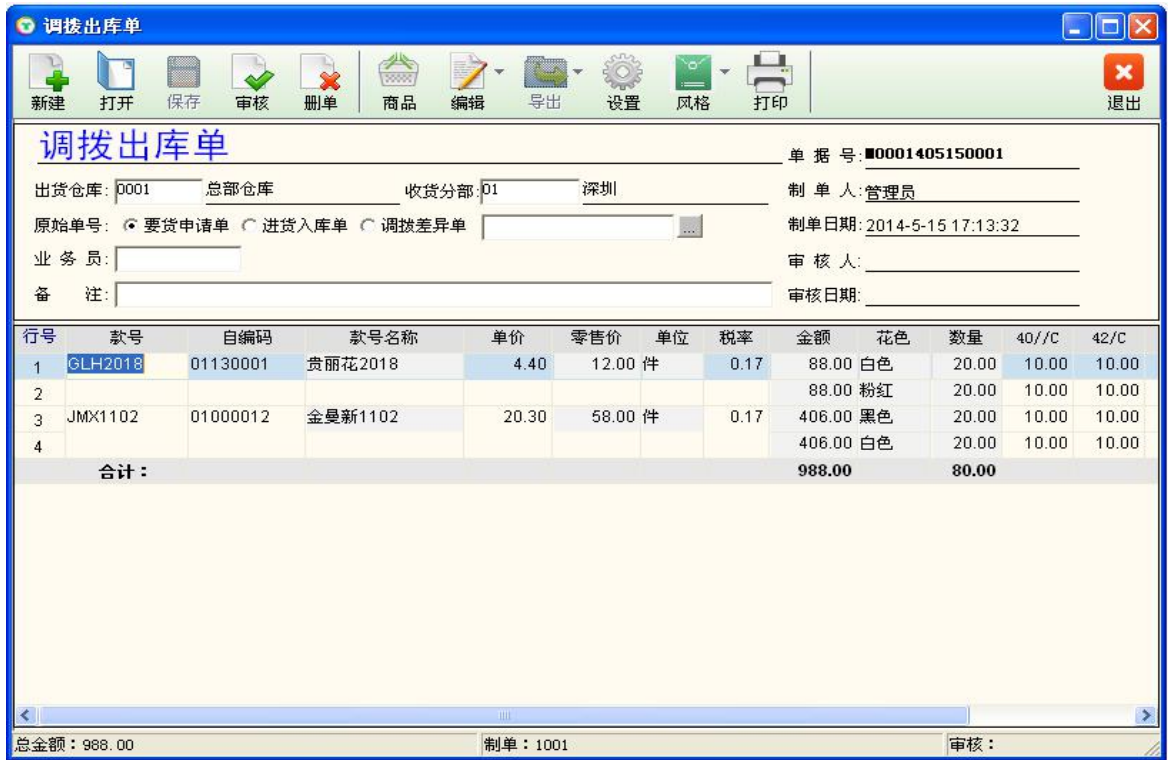


图 调拨出库单

注意：总部与直营店、或直营店之间的调拨出库会影响做单机构的商品成本价。总部与加盟店、或加盟店与直营店之间的调拨出库不会影响总部或直营店的商品成本价，但会影响加盟店的商品成本价。

配送查询

查询按商品、类别、分部三种汇总方式在一段周期内的物流配送结果。

配送跟踪

以补货申请单的流转处理为中心，反映门店的补货请求在配送各个环节的收发货状态，以及单据状态、到货率和配送中心的缺货情况。

第十七章 现金管理

现金账户

用于设置各机构的现金账户。

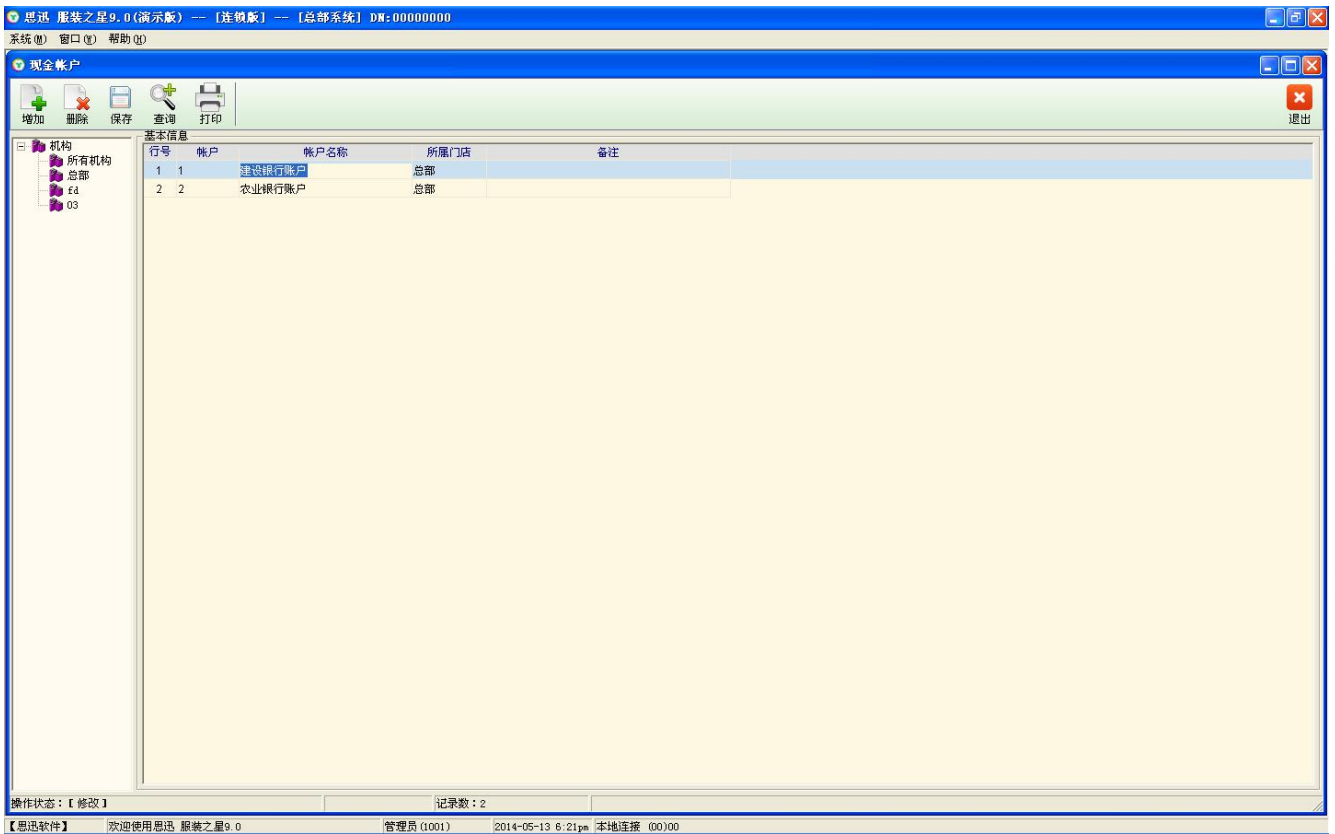


图 现金帐户

先选需要增加账户的机构(所有机构下的账户即为所有门店的公共账户)，点菜“增加”新行，输入账户编码、账户名称后保存数据。

收支类别

设置现金收支类别，如下图：

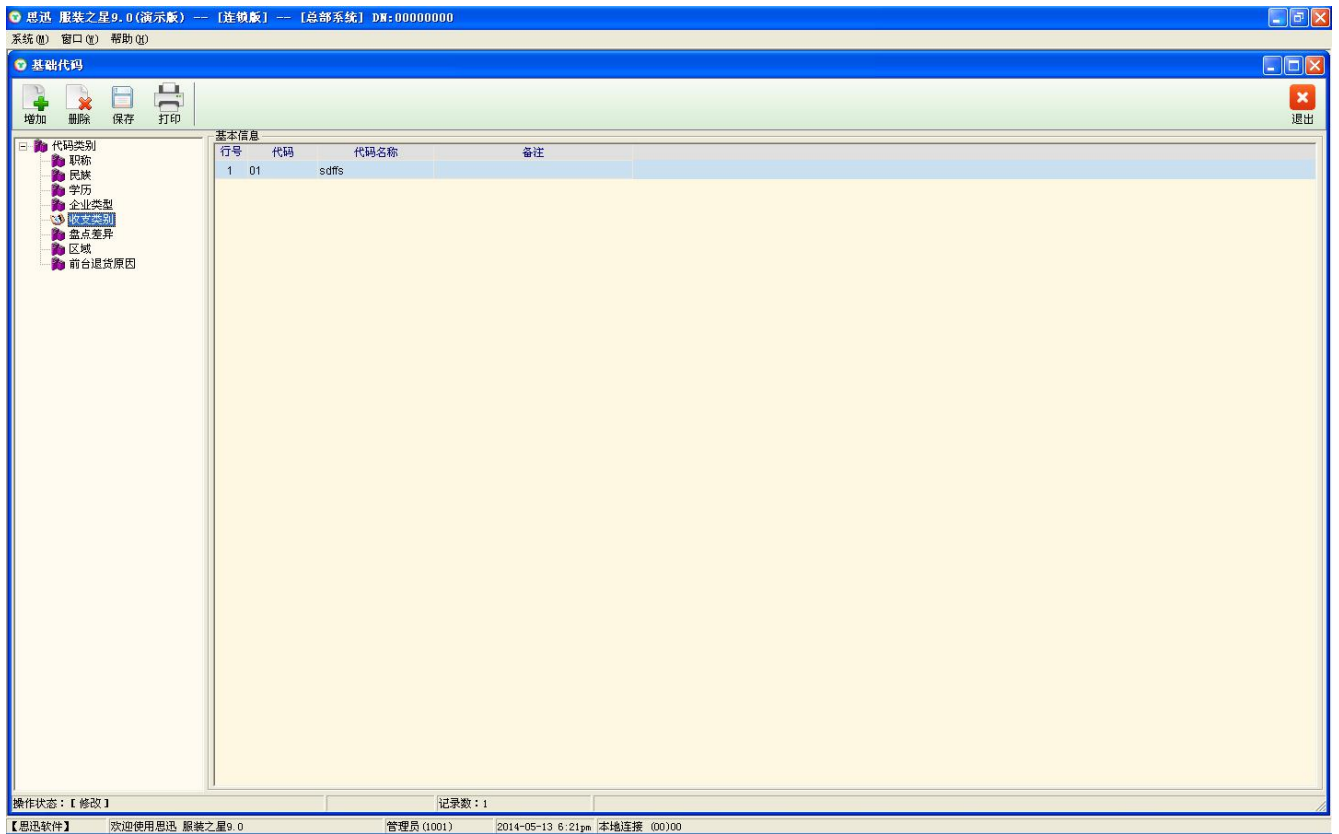


图 收支类别

付款方式

设置现金账户收入支出的付款方式，如下图：

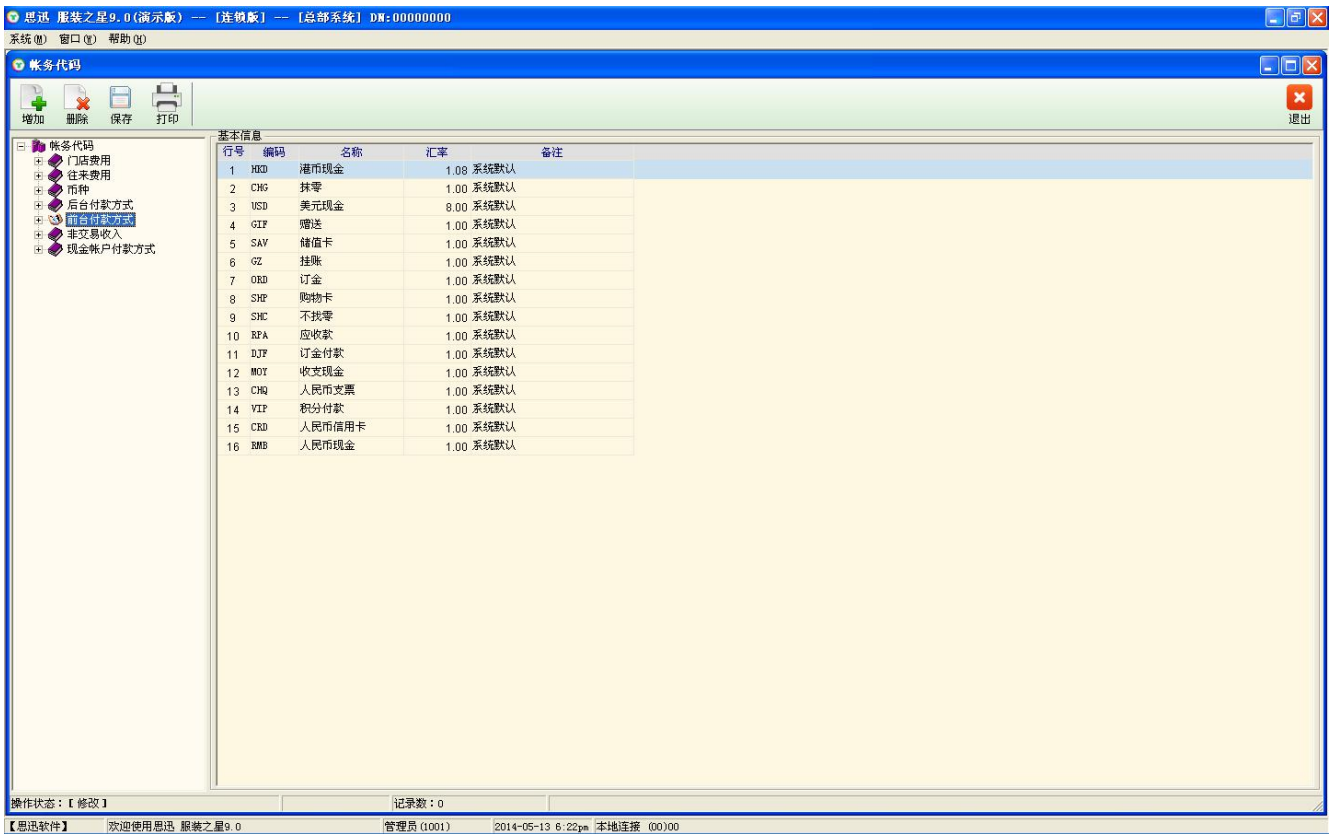


图 现金账户付方式

现金收入单

当发生现金收入业务时，通过现金收入单记录业务发生的现金账户、付款方式、收支类别、金额及经手人等信息，如下图：

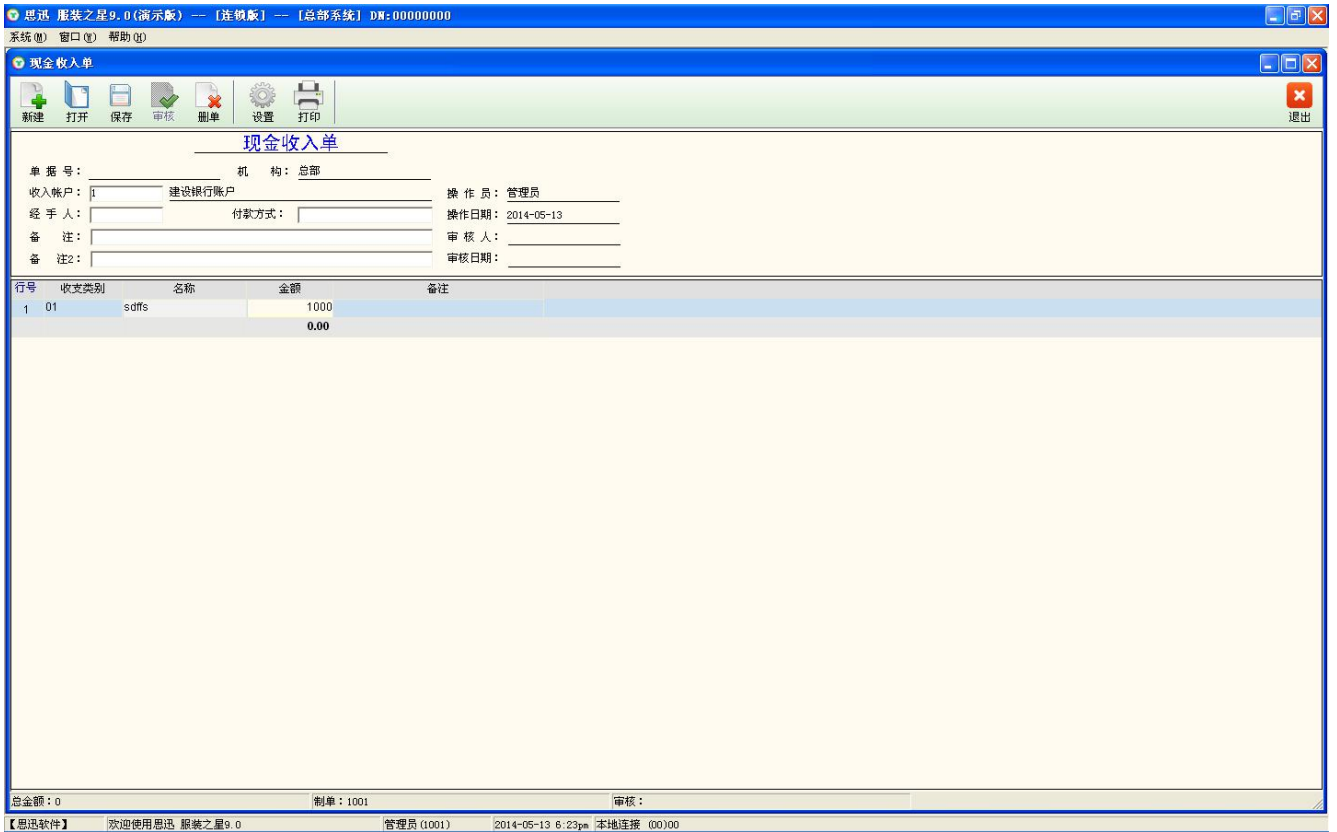


图 现金收入单

新发生业务时，先点击菜单按钮“新建”单据，选择业务发生的账户、付款方式、经手人，录入业务发生的收支类别及相应金额，确认无误后保存、审核单据。

现金支出单

当发生现金支出业务时，通过现金支出单记录业务发生的现金账户、付款方式、收支类别、金额及经手人等信息，如下图：

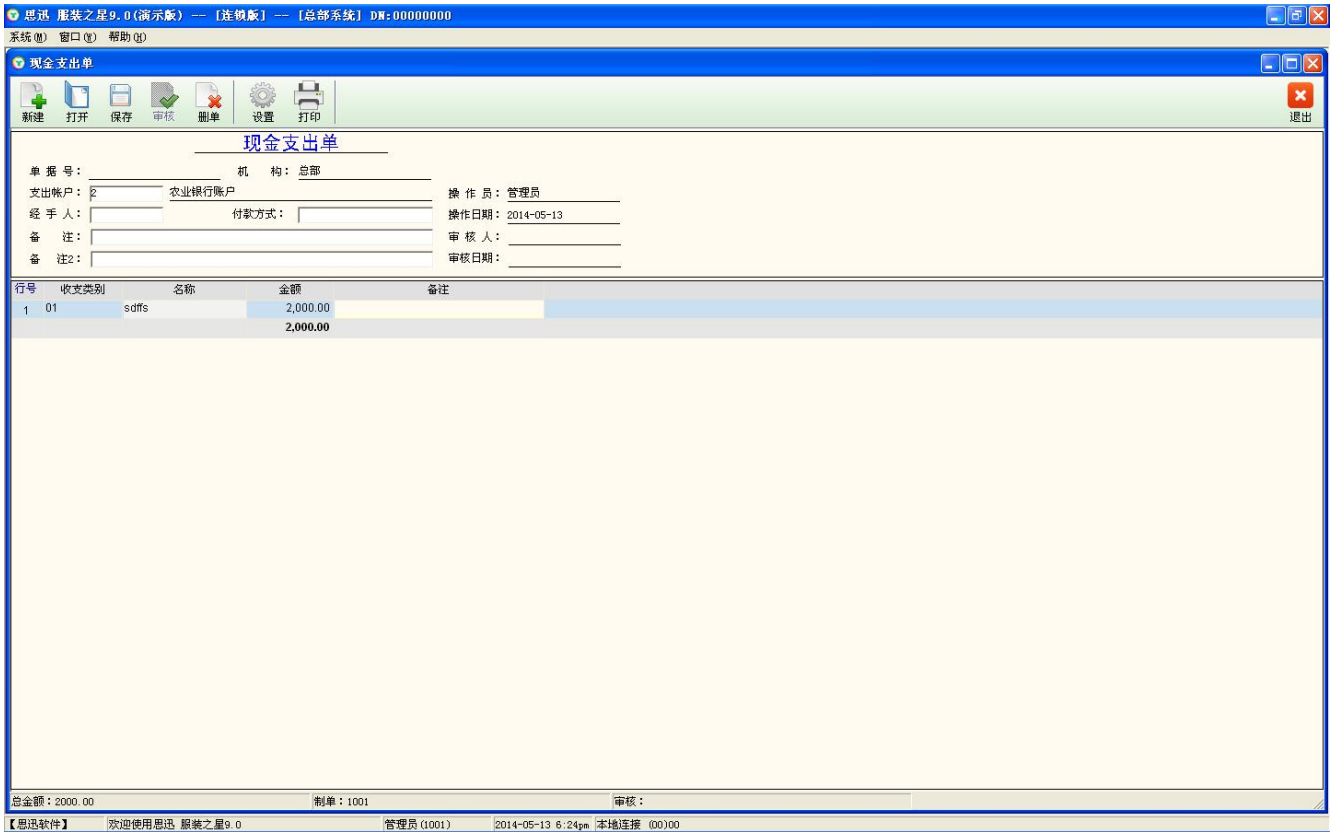


图 现金支出单

新发生业务时，先点击菜单按钮“新建”单据，选择业务发生的账户、付款方式、经手人，录入业务发生的收支类别及相应金额，确认无误后保存、审核单据。

现金转账单

现金转账单用于在本机构所有的现金账户、所有机构下的账户(公共账户)之间互相转账业务的管理，记录每笔业务的转出账户、转入账入、经手人、付款方式、金额等信息，如下图：

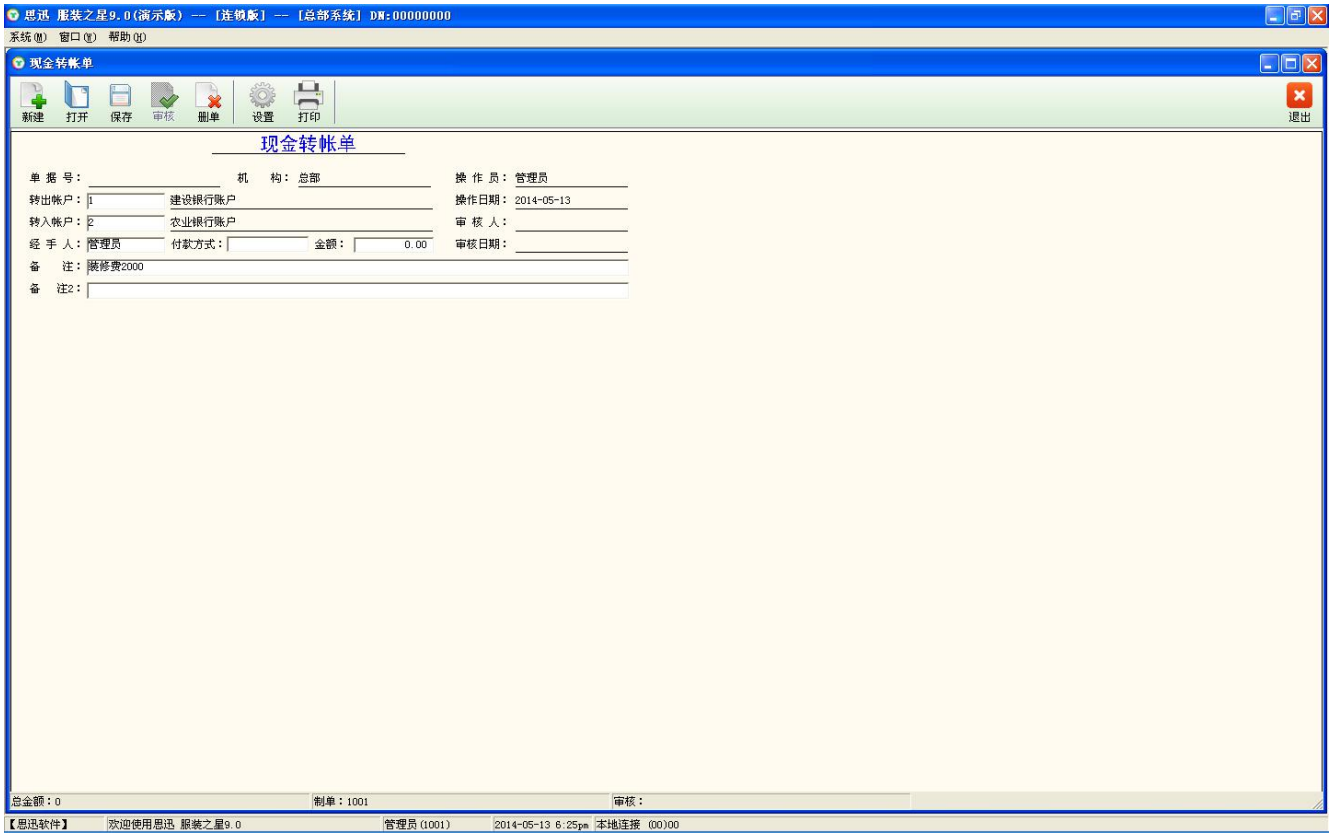


图 现金转账单

现金流分析

账户汇总表查询现金账户在指定日期范围内的业务发生的总计金额，如下图：

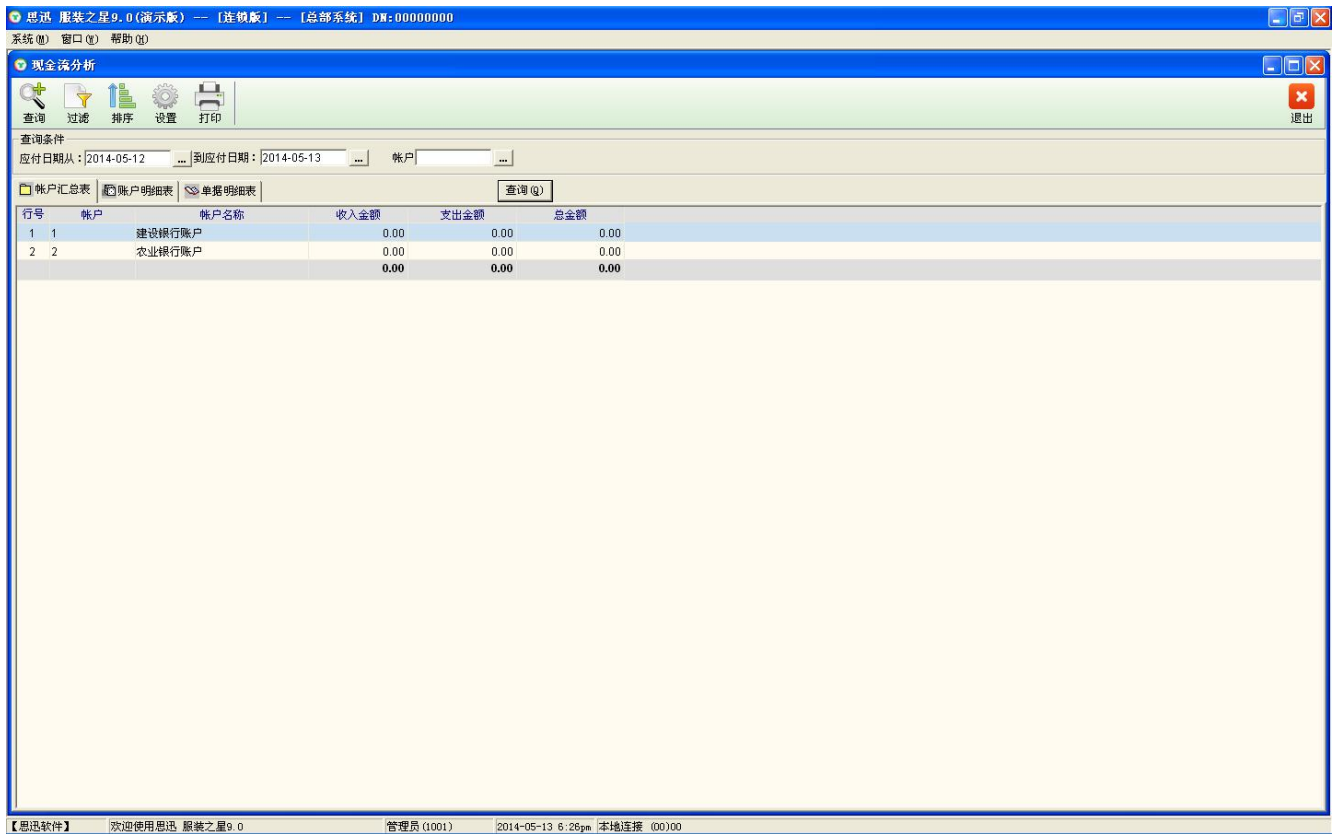


图 现金流分析

第十八章 决策分析

商品销售排行

按日期、仓库、类别查询商品的销售排行情况，并按销量、销售额、毛利分类统计。

类别销售排行

按日期、仓库、类别查询商品的销售排行情况，并按销售额、毛利分类统计。

品牌销售排行

按日期、仓库、类别查询商品的销售排行情况，并按销量、销售额、毛利分类统计。

供应商销售排行

按日期、仓库、类别查询供应商的销售排行情况，并按销量、销售额、毛利分类统计。

品牌销售分析

按日期、供应商、分店、款号、类别查询商品品牌的销售情况，并按商品汇总或品牌汇总统计。

季节销售分析

按日期、供应商、分店、款号、类别查询商品季节的销售情况，并按商品汇总或季节汇总统计。

面料销售分析

按日期、供应商、款号、类别查询商品面料的销售情况，并按商品汇总或面料汇总统计。

花色销售分析

按日期、供应商、仓库、款号、类别查询商品花色的销售情况，并按商品汇总或花色汇总统计。

尺码销售分析

按日期、供应商、仓库、款号、类别查询商品尺码的销售情况，并按商品汇总或尺码汇总统计。

供应商销售分析

按日期、供应商、货号查询供应商的商品销售汇总、供应商汇总。

供应商销售排行

按日期、供应商、分店、款号、类别查询供应商的销售排行情况，并按商品汇总或供应商汇总统计。

滞销商品查询

定义在最近多少天内，销售小于或等于 N 件商品被视为滞销商品，并统计滞销商品的明细信息。

商品价格分析

查询指定时间段、指定分部、款号、类别内商品的调价记录，并分析商品的价格走势。

消费群体分析

按照时间段对不同性别、年龄段的消费群体进行客单量、客单价等的分析。

时段销售分析

按时间段、分店编码对前台的销售进行客单——时段分析和类别——时段分析。

库存积压报表

查询库存数量是一定天数内N倍或大于N倍销量的商品。

月结

月末处理。对本周期的业务进行汇总，产生按商品、类别、大类汇总的进销存月报表。



图 月结

进销存月报表是财务统计和分析绩效的重要手段。在此可以了解到在指定的周期内，公司的期初、期间发生和期末的完整物流状况和库存状态，以及期间的销售收入、销售成本、毛利收益等等。

需要在“系统设置”中指定财务结账日（默认每月1号，可按企业规定设置），系统将自动确定月结周期。计算出期初、期末日的结存，统计期间的业务发生数量、金额，形成月报数据。

进销存月报表

按月结期间、款号、分店、自定义码、类别、供应商等查询商品月结资料。包括商品月汇总、类别汇总、大类汇总。

第十九章 系统管理

操作员管理

操作员管理用于建立操作员信息及设定相关的收银交易权限、价格权限。

- **操作员信息：**包括操作员编号、姓名、密码及对应的机构等信息。密码可以设置为默认密码，只要

给收银员更改口令的权限，登录系统后，操作员可修改密码。

- **交易操作：**设定操作员的收银交易操作权限。包括：退货、单品赠送、挂单、本店库存、商品查询、单笔折扣、整笔折扣、交易议价、跨店库存、收银对帐、整笔取消、单笔取消、促销选择、换货、开钱箱、交易查询、前台结算、及前台设置。

操作员权限

操作员权限可用于设置操作员的后台功能操作权限；可设置不同操作员对不同功能菜单的打开、编辑、审核、打印、进价权限。操作员具备对应的操作权限时，才能进行操作对应的功能。

注意：系统管理员具有所有的功能权限和数据权限，无需设置。

数据库管理

提供数据库备份、优化和简单修复的手段。

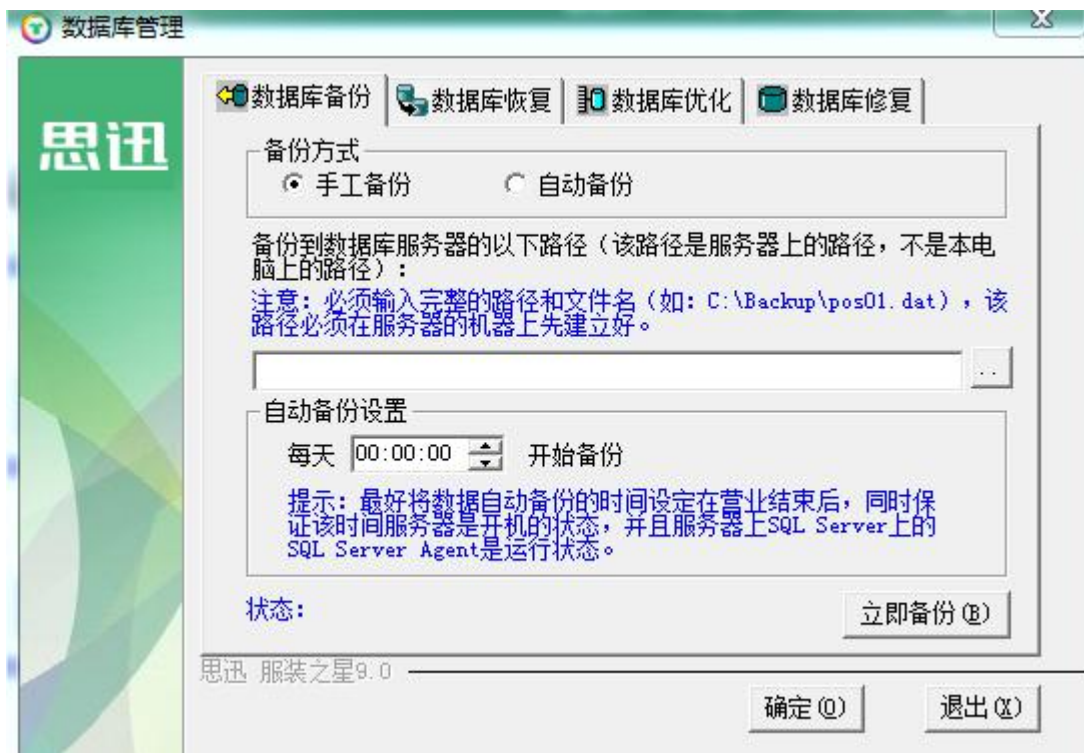


图 系统数据库管理

系统数据管理

用于将基础数据进行导入、导出。使用时请注意先备份已发生业务的数据库。

系统设置

用于设置重要的系统参数，包括一般设置、公司/门店信息、日结等设置。



图 系统设置

- 一般设置

设置进入系统时是否自动打开每日提示窗口，是否启用远程连接方式。

商品照片文件：用于设置照片文件存储的路径和类型。

显示打印格式：用于设置日期、数量、金额的显示格式和小数位，单据报表是否打印数值为‘0’的项。某些企业可能需要四位小数表示价格和金额，可在此处设置。

默认仓库编码：出入库单据中默认出现的仓库编码。

记录后台日志：对后台的敏感数据操作记录日志。

录入回车转向：在单据中回车是转到下一行还是下一列。

是否选择商品时显示花色尺码信息。

- 公司/门店信息

用于设置显示在报表中的公司名称、标识等。

- 日结设置

用于指定时间、指定机器做自动日结。

部门岗位

用于企业内部部门及岗位的定义。为企业的人力资源管理提供参考数据。

员工档案

用于企业内部员工档案信息的维护。为企业的人力资源管理提供参考数据。

报表示单模板

报表示单模板用于设置单据、报表中数据的显示与打印属性，可以对一种单据设置多个方案。

历史数据删除

在系统运行一段时间后，数据库中会积累大量的历史数据，占用大量数据库空间，并导致运行速度降低。其中 POS 流水等数据需要保留的时间一般要求不长，经过一段时间就可以删除。“历史数据删除”可以指定系统中主要的业务数据保留的时间。

该项功能可以“日结”中设定为自动调用。这样就减少了系统维护的工作需要。



图 历史数据删除

第四部分 门店管理系统

初始化

双击思迅服装门店管理系统快捷方式开始初始化，初始化配置界面如下图所示：



服装之星门店管理系统 9

初始化
注册信息

服务器地址： 127.0.0.1

服务器端口： 1433

数据库密码： ***** 默认密码

数据库名称： hbfsv9

仓库编码：

连接(C) 确认(S) 退出(X)

图 初始化设置

- 输入安装服务器地址，如 127.0.0.1
- 输入门店/仓库编码（注：要先在后台登记此 POS 机）；
- 点击连接，连接成功后，再点击确定，则可以进入销售界面。

第一章 库存管理

盘点号申请

盘点号申请的目的是生成新盘点批号、备份盘点库的库存并约定盘点的范围。

存货盘点单

盘点结束后，应将盘点结果录入“存货盘点单”中，存货盘点单保存后立即生效，生成盘点报表。

盘点差异处理

在“盘点差异处理”中对系统库存与实际盘点数量进行比较，得出盈亏数量及盈亏金额，并决定是否用盘点差异更新库存。

库存查询

可以按单品、类别、大类、品牌查询当前仓库的库存状况，以及库存明细账，还可以对历史库存进行查询。

库存调整

对于非正常进销调盘而影响库存变化的出入库，可以通过库存调整单调平库存。

库存调整以成本价出库或入库，改变库存量与库存金额，不影响成本单价。

允许录入调整原因。原因代码在“基本档案”—“基础代码”的“调整库存原因”项中进行维护。

库存异常告警

用于查询库存告警、负库存商品。库存告警是根据商品存量指标和当前库存产生的。

采购收货单

采购收货单在商品采购收货时创建，收货单审核后商品库存增加。收货单中包含供应商、仓库及入库的商品信息。注意：加盟店中不能进行采购业务。

采购退货单

采购退货单在商品采购退货时创建，退货单审核后商品库存减少。收货单中包含供应商、仓库及出库的商品信息。注意：加盟店中不能进行采购业务。

第二章 连锁配送

补货申请单

用于分店向对应的机构要货。要货单有一定的有效期，在有效期之内，才能生成对应的调出单或直调出库单。

店间调拨申请单

店间调拨申请用于自营店分店之间进行直调申请；也可用于加盟店向直营店的直调申请。
注意：直营店不能向加盟店做店间调拨申请，加盟店之间也不能做店间调拨申请。

调拨收货单

用于在分店对于所属机构调配货物的收货，或者其他分店间的调配货物的收货，或者机构的仓库间的调货。调出店填写所属机构或者其他分店。

调拨出库单

用于在分店对于所属机构调配货物的退货，或者其他分店间的调配货物的出货，或者机构的仓库间的调货。调入店填写所属机构或者其他分店。

配送查询

按商品、类别汇总在一段时间内的直调情况，即直调明细。

配送跟踪

以补货申请单的流转处理为中心，反映分店的补货请求在配送各个环节的收发货状态，以及单据状态、到货率、缺货情况、要货汇总及要货及库存。

第三章 会员管理

会员管理包括：会员档案、换卡、储值卡充值、积分转储值、积分冲减、积分奖励、礼品管理、会员消费查询。

会员档案

会员档案的内容包括会员卡等级、卡号、姓名、有效期、积分、余额等会员资料等信息，还可以设置其介绍人的卡 ID 信息。其中，积分与金额信息是会员卡在前台使用时，由系统自动计算生成。

储值卡充值

充值会员卡可以连续使用，当卡的余额不足时可以进行充值。

积分转储值

在总部的会员设置中设置“积分转储值：多少积分可以换取储值金额多少”后，会员卡积分达到可换取的储值金额，可以用积分换取储值金额。

积分转储值的步骤如下：

1. 输入会员号，查询出该会员的当前积分。
2. 系统自动显示可以使用的积分值和可以换取的储值金额。输入要转换的积分值，系统给出可以换取的储值金额。
3. 点击[转储值]按钮。

积分兑换

会员的积分到达换取礼品的分数后，可凭会员卡与购物小票去指定处换取礼品，或直接冲减会员的积分。

服装之星门店管理系统 9

积分兑换
会员积分兑换操作

会员 ID: 读IC 查询(Q) 会员类型:

姓 名: 状 态: 有效期至:

累计积分: 剩余积分: 本次使用积分: 积分冲减(E)

备 注: **如果卡类型为IC卡, 请按F1读取卡号!**

积分冲减用于兑换以下礼品

行号	选择	礼品编码	自编码	品名	子码	花色	尺码	数量	对应积分

打印(P) 退出(X)

图 积分兑换

积分冲减的步骤如下：

1. 录入会员号，查询出该会员的当前积分。
2. 选中“积分冲减用于兑换以下礼品”，并在礼品列表中选择兑换的礼品，
3. 在本次使用积分中输入积分数，点击[积分冲减]按钮。

积分奖励

用于对会员进行积分奖励，增加对应的积分。

积分奖励
积分奖励操作

会员 ID: 028555

奖励积分: 100

备注:

会员卡ID: 028555 卡号: 028555

会员姓名: 金华俊 身份证:

卡积分: 0.00 联系电话: 13777135303

卡余额: 0.00 卡状态: 正常

如果卡类型为IC卡，请按F1读取卡号!

图 积分奖励

礼品管理

会员积分累计到一定值后，可以通过发放礼品来兑换积分，使顾客得到实惠。在礼品管理中定义了礼品信息与积分的对应关系、有效起止日期等信息。

卡管理

此功能可改变会员卡的状态，比如挂失、恢复、作废、退卡。注意：加盟店不能进行卡管理操作。

服装之星门店管理系统 9

挂失
挂失操作

会员 ID:

会员 ID: <input type="text" value="028555"/>	卡 号: <input type="text" value="028555"/>
会员姓名: <input type="text" value="金华俊"/>	身 份 证: <input type="text"/>
卡 积 分: <input type="text" value="200.00"/>	联系电话: <input type="text" value="13777135303"/>
卡 余 额: <input type="text" value="0.00"/>	卡 状 态: <input type="text" value="正常"/>

图 卡管理

第四章 批发管理

客户档案

这里所指的客户是用于批发销售的大型客户。客户档案中包括客户的编码、名称、销售价格、结算方式、联系方式等信息。做单时系统会根据客户结算方式自动填写默认的付款日期。

批发销售单

批发销售单用于后台的批发团购销售业务，单据审核后商品销售出库。批发销售单中包含客户、仓库及销售的商品信息。

批发销售单

单据号: [] 制单人: 1001
 客户: 01001 [] 直营店01 付款日期: 2014-06-13 制单日期: 2014-5-14 11:44:01
 分店仓库: 0301 [] 03仓库 业务员: [] 审核人: []
 付款方式: [] 订单号: [] 审核日期: []
 备注: [] 整单折扣: []
 本单金额: 2930.00 本单付款: 0 本单欠款: 0 上次欠款: 0.0000
 信用额度: 50000.0000 可用额度: 49400.0000 预存金额: 0 累计欠款: 600.0000 本单优惠: 0

详细信息

行号	货号	商品名称	规格	单位	颜色	尺码	数量	单价	金额	原价	原价金额	零售价	零售价金额	成本价	成本金额
1	OSLPS261 ...	奥丝兰黛5261		件	黑色		10.00	77.00	770.00	77.00	770.00	77.00	770.00		0.00
2	JIN972 ...	吉娜972		件	白色		10.00	10.00	100.00	10.00	100.00	10.00	100.00		0.00
3	JSA3630 ...	今尚儿3630		套	白色		20	20.00	94.00	1,880.00	94.00	1,880.00	94.00	1,880.00	0.00
4	QM2715K ...	千媚2715K		条	黑色	10	10.00	18.00	180.00	18.00	180.00	18.00	180.00		0.00
5	QM2801K ...	千媚2801K		条	黑色		0.00	22.00	0.00	22.00	0.00	22.00	0.00		0.00
6															
合计							50.00		2930.00		2930.00		2930.00		

图 批发销售单

批发退货单

当批发客户退货时填制“批发退货单”，经审核后商品退货入库。批发退货单中包含客户、仓库及销售的商品信息。

行号	货号	商品名称	规格	单位	颜色	尺码			数量	单价	折扣	金额	折扣金额	原价	原价金额	零售价	零售价金额	成本价
						34/A	32/A	36/A										
1	OSLDS261 ...	奥丝兰黛S261		件	黑色	10			10.00	77.00	1.00	770.00	0.00	77.00	770.00	77.0000	770.00	
2	JN872 ...	吉娜872		件	单色	10			10.00	10.00	1.00	100.00	0.00	10.00	100.00	10.0000	100.00	
3	JSA3630 ...	今尚儿3630		套	白色			20	20.00	94.00	1.00	1,880.00	0.00	94.00	1,880.00	94.0000	1,880.00	
4	QM2715K ...	千娜2715K		条	黑色	10			10.00	18.00	1.00	180.00	0.00	18.00	180.00	18.0000	180.00	
合计									50.00			2930.00	0.00		2930.00		2930.00	

图 批发退货单

客户结算

选择客户后，系统自动将该客户对应的应收账款列出，按实收金额冲抵账款即可。

客户退货产生的应付款是负值，此时要输入负值冲抵。

客户销售查询

按日期、仓库、类别查询客户的销售情况，包括客户、客户-商品、业务员-客户、品牌销售汇总等报表。

业务员销售提成

按日期和业务员查询销售提成金额。包括到期账款、应收业务员销售汇总提成、业务员销售提成明细、业务员品牌销售提成及业务员类别销售提成。

客户往来账款

客户往来账款反映在一段时间周期内，公司与客户之间的往来账款状况。包括到到期账款、收银账款汇总、应收（实收）账款明细、历史往来账款、客户预收款明细。

第五章 门店管理

门店管理包括：门店费用单、门店费用查询、系统公告、操作日志和系统注册。

门店费用单

门店费用可用于记录门店除帐款之外产生的一些费用信息，如门店装修费等。门店费用可以在“基本档案”—“账务代码”的“门店费用”项中进行维护。

门店费用查询

门店费用查询可用于查询门店费用相关的信息。特别地：对于加盟店，还可以查询其加盟店费用信息。

系统公告

系统公告可用于查看总部通知门店的重要事宜，或者门店自己增加的公告信息。

操作日志

操作日志报表中能查询到操作员的后台操作及前台操作日志信息。

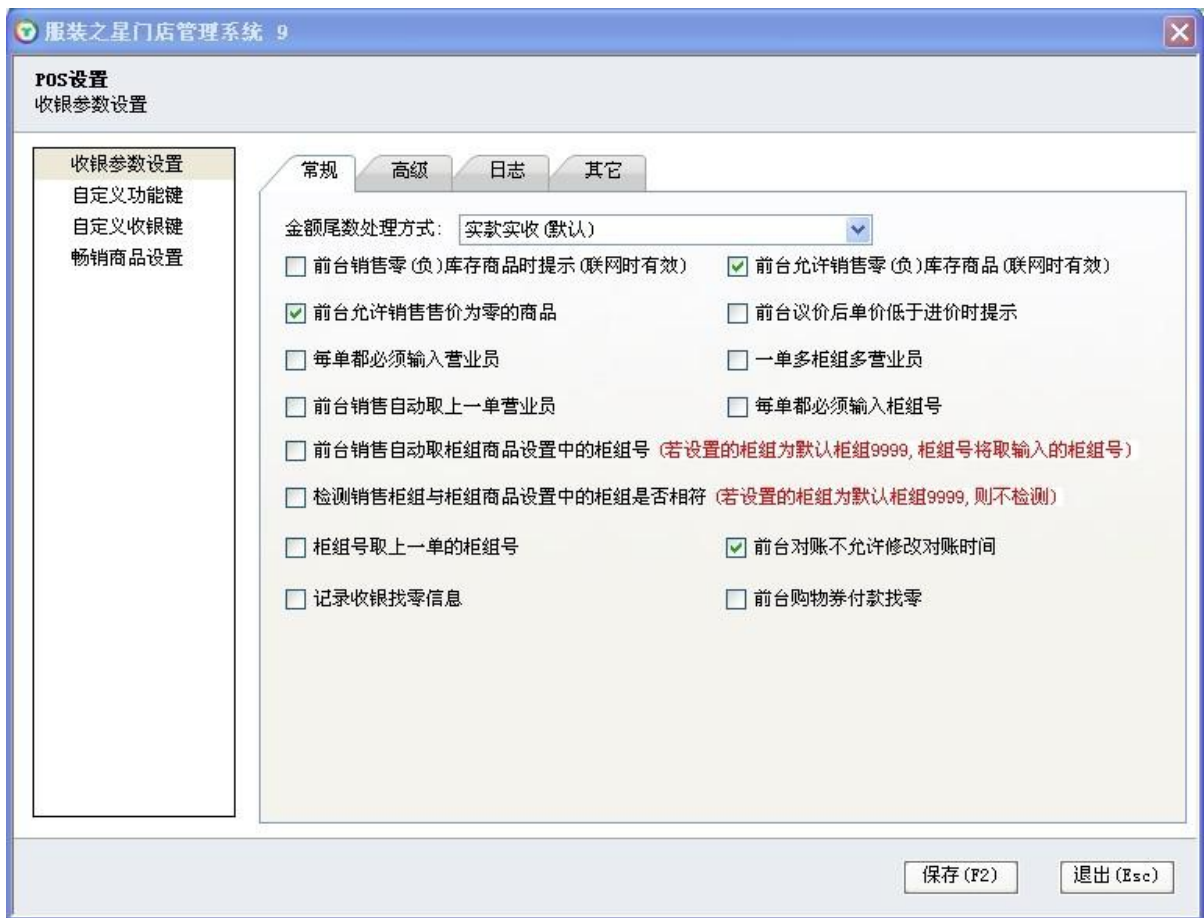
第六章 零售管理

收银设置

收银设置包括：收银参数设置、小票、外设设置。

- 收银参数设置

统一设置前台销售有关业务和操作的有关内容，如下图所示：



- 自定义功能键

可以根据后台选择启用的功能，设置该 POS 机的功能快捷键，系统默认与后台设置中一致。界面如下图所示：



小票设置

用户可以根据实际的需要，“可见即可得”的设置前台 POS 小票打印的形式和有关的信息。可以设置打印会员让利商品价格是否作‘*’标记。即前台特价在打印小票时作特殊标记‘*’号，目的是在促销活动领奖时剔除该项。



图 小票设置

外设设置

该功能主要是设置 POS 机有关外设的驱动选项，如小票打印机、钱箱、客显、读卡器、双屏，选择打印机功能后系统将出现以下界面所示的窗口。



图 外设设置

第五部分 POS 销售

销售收银主界面



图 收银主界面

POS 功能描述

以下表格包括了所有前台 POS 销售和收银操作的功能：

序号	功能	描述
1	折扣	对当前的单个商品或整单打折
2	数量	输入商品销售数量，系统默认为 1
3	删除	删除已经输入的一个或多个商品或取消最后一次付款记录。删除商品时，可删除最后一行，或选择某一行，或用上下箭头移动光标删除
4	赠送	进行 POS 前台赠送业务
5	会员	在销售过程中输入会员号
6	退货	进行 POS 前台退货业务，可以按单退货（取当时的销售价格），在退货时可以修改价格（包括打折）和选择付款方式。
7	挂单	在付款结算前，将当前单挂起

序号	功能	描述
8	价格	修改某一商品销售单价，该商品必须为“可议价”或价格为 0 或为部类销售，才可改价格。
9	换货	对已经销售的商品做换货处理
10	结算	商品输入完成后，结算当前销售金额进入付款状态
11	订金收取	收取客户订金，输入客户资料
12	挂账回款	对于先拿货后付款的挂账收款
13	营业员	输入当前销售单的营业员信息
14	开钱箱	打开钱箱
15	交易查询	查询和打印以往交易记录，要求输入单号
16	库存查询	查询商品库存，包括分店本身库存和其他分店库存
17	商品信息	查询商品信息
18	会员查询	查询会员信息和积分信息
19	对账	前台收银对账处理
20	非交易收入	输入非交易收入信息

以下表格包括了所有前台 POS 收银的功能：收银界面如图：

人民币 -	银行卡 y	礼券 e	储值卡 f	订金 h	积分 j	其它 ,	整单折让 z	整单议价 c	整单取消 x	退出	
付款信息						金额输入					
合计金额:	<input type="text" value="84.00"/>					<input type="text" value="84.00"/>					
应收金额:	<input type="text" value="84.00"/>					7	8	9	退格		
已付金额:	<input type="text" value="0.00"/>					4	5	6	取消		
找零金额:	<input type="text" value="0.00"/>					1	2	3	确认		
					0	00	.				
序号	付款方式	汇率	付款金额	折算金额							
提示信息:											

图 POS 收银

序号	功能	描述
1	人民币	用人民币现金付款
2	银行卡	用银行卡付款
3	礼券	用礼券付款
4	储值卡	用会员充值卡付款或查询充值卡余额
5	挂账	先拿货或付款的方式
6	订金付款	用之前付的订金付款
7	会员积分	可以给予会员返利，可以在这里使用会员的积分付款，在会员设置中设置兑换的比率。
8	支票(其他方式)	用支票卡付款
9	港币(其他方式)	用港币现金付款
10	美元(其他方式)	用美元现金付款
12	议价	对整单议价
13	取消	取消当前的交易

一般业务介绍

— 商品输入

1) 商品条形码或子码输入

- 用 POS 机上的条形码阅读器直接扫描条形码（商品子码）。
- 手工输入条形码，按[PLU]功能键，如：需输入货号为“JMX11020000”的商品，先输入“JMX11020000”，再按[PLU]功能键。

2) 自编码输入

- 输入自编码，按[[PLU]功能键。
- 如果一个自编码对应多个货品，则弹出多个货品供选择。

3) 商品款号输入

- 用 POS 机上的条形码阅读器直接扫描条形码（商品款号）。
- 手工输入条形码，按[PLU]功能键，如：需输入货号为“JMX1102”的商品，先输入“JMX1102”，再按[PLU]功能键。
- 如果商品存在多个子码，则会继续弹出子码选择窗口进行选择；否则直接录入对应的商品。

4) 畅销商品选择

- 可以在“畅销商品”中找到商品，然后选择输入。

5) 商品数量修改

- 如果销售的商品数量不为 1 时，可以按[数量]功能键修改数量。
- 输入数量的方法，先按[数量]功能键，再输入数字。
- 输入数量必须在输入商品后再输入。

— 结算

- 完成货品输入后，按[结算]功能键，结算当前销售金额。弹出应付金额窗口，进入付款状态。

人民币 r	银行卡 y	礼券 e	储值卡 f	订金 h	积分 j	其它 ,	整单折让 z	整单议价 c	整单取消 x	退出	
付款信息						金额输入					
合计金额:	<input type="text" value="84.00"/>					<input type="text" value="84.00"/>					
应收金额:	<input type="text" value="84.00"/>					7	8	9	退格		
已付金额:	<input type="text" value="0.00"/>					4	5	6	取消		
找零金额:	<input type="text" value="0.00"/>					1	2	3	确认		
					0	00	.				
序号	付款方式	汇率	付款金额	折算金额							
提示信息:											

图 结算界面

开始付款:**1) 现金付款**

- 如果是人民币现金付款，则输入付款金额，按[人民币]键。
- 如果所付金额是该笔交易的全款，按[人民币]键直接付款，无须再输入付款金额，加快收款速度。
- 如果是港币或美元付款，则按“其他方式”中的[港币现金]或[美元现金]键，再输入付款金额。
- 找零金额不能超过 100 元，如：应付金额为 85 元。

2) 非现金付款

- 如果是银行卡、支票、礼券付款，则按对应的功能键，在弹出的窗口中输入卡号、支票号或券号及付款金额即可。
- 挂账，选择挂账后弹出输入客户资料的窗口，输入客户资料，在“挂账”回款时会以客户资料为依据。
- 订金付款，选择订金付款后会弹出“选择订金付款”的界面，选择订金付款。
- 会员积分，前提是客户使用会员卡消费，可以使用积分作为付款。

— 会员

- 在销售的过程中，按[会员]功能键，输入会员卡号。则可以享受会员价或折扣消费，同时可以记录会员积分。

— 交易查询

- 按[交易查询]功能键，在弹出的窗口中输入交易单号，按[查询]，可在屏幕上显示并打印要查询的交易。



图 交易查询

— 价格

- 有交易议价操作权限的收银员才能进行此项操作。
- 如要修改货品单价，先输入货品，然后按[价格]功能键，输入价格。



图 价格修改

- 如果商品的价格为 0，系统将自动跳出该价格录入界面。
- 输入商品的单价不能超过商品的最低售价。
- 该功能有权限限制。

— 开钱箱

- 一般情况下，在结算时自动开钱箱。
- 需要手工开钱箱时，按[开钱箱]功能键。
- 该功能有权限限制。

— 营业员

- 输入本单交易的营业员后，按[营业员]功能键。
- 默认的营业员与上一单交易相同，如果没有输入，系统默认为“9999”。

特殊业务介绍

— 删除

1) 单品删除

- 如果在按[结算]功能键之前，发现有货品输入错误，可以按[删除]功能键删除当前货品。
- 如要删除当前以上货品，使用上下箭头将光标移至相应货品，按[删除]功能键。
- 单品删除要求收银员有相应的权限。

2) 整单删除

- 如果在按[结算]功能键之后，发现有错误，可以按[取消]功能键删除整笔交易，即整单删除。
- 整单删除要求收银员有相应的权限。

3) 付款删除

- 如果在付了部分款后，发现有错误，可以在结算窗口返回销售窗口，取消当前交易的本笔付款。

4) 挂单交易删除

- 如要删除挂单交易，先按[挂单]功能键将挂单交易调出，按上下箭头，选择某一笔挂单，然后按[删除]功能键删除挂单。
- 要求有挂单的权限。

— 退货

- 有退货权限的收银员才能进行退货操作。
- 退货时，先按[退货]功能键，进入退货状态，然后输入货品，最后按[结算]功能键结束退货交易。
- 退货时可以按单退货（取当时的销售价格），在退货时可以修改价格（包括打折）和选择付款方式。

— 赠送

- 有赠送权限的收银员才能进行赠送操作。
- 赠送时，先按[赠送]功能键，进入赠送状态。然后输入货品，最后按[结算]功能键结束赠送交易。
- 赠送交易的所有商品的交易价格为“0”。

— 挂单

- 如需暂停当前正在进行的交易而继续下一笔交易时，则按[挂单]功能键。继续下一笔交易。挂单之后的交易，可以再按[挂单]功能键将被挂单的交易调出。
- 可以挂单多个交易。当需要调出挂单时，窗口会弹出多个挂单供选择，选择完某一笔挂单后，按[确定]按钮选择该笔挂单。
- 删除挂单，对于某笔挂单，您可以选择删除，选择完某一笔挂单后，按[删除]按钮删除该笔挂单，删除挂单有权限控制，收银员必须有“整笔作废”的权限才可删除挂单。



图 挂单选择

— 折扣

单笔折扣

- 单笔折扣是在输入货品之后，输入折扣率数值（1-99 的一个整数数值，例如 98 表示打 98 折），再按 [折扣] 功能键，该商品则按相应的折扣率计算销售价。
- 已折扣过的商品和特价商品不能继续折扣（后台可设置）。
- 每一个收银员都有最低的折扣率（后台收银员管理中可设置），打折不能超过该限度。
- 折扣后单价不能超过该商品的最低售价（商品最低售价在后台设置）。

整笔折扣

- 整笔折扣是在按 [结算] 功能键后，输入折扣率数值（1-99 的一个整数数值，例如 98 表示打 98 折），再按 [折扣] 功能键。
- 折扣后的将平摊到该单的每个商品单价上。

特殊功能键

– F1 显示帮助

在收银主界面中，按 F1 功能键，系统将显示以下界面，该界面显示目前所有的系统功能和对应的键盘。



图 F1 帮助界面

– F2 复制上一行输入的商品

按 F2 键，将复制上一行输入的商品，包括价格和数量，加快输入速度。

– F3 小票打印切换

按 F3 键，在打印不打印 POS 小票之间切换。

– F4 会员查询

按 F4 键，系统将出现会员查询界面，可查询会员的详细信息（包括积分和储值卡余额），界面如下图所示：



图 会员查询

- F5 商品查询

按 F5 键，在后台可以快速模糊查询商品的详细信息，可输入关键字带“%”进行模糊查询，如下图：



图 商品查询

- F6 交易查询

按 F6 键，系统将出现历史查询界面，可根据交易单号来查询销售信息..

服装之星门店管理系统 9

交易查询

小票单号:

行号	小票编号	付款方式	单据金额	付款金额	银行卡号	会员卡号	收银员
1	003201405140001	人民币现金	58.0000	58.0000			1001

行号	小票编号	款号	品名	子码	颜色	
1	003201405140001	JMX1102	金曼新1102	JMX1102030303	红色	36/A

- F7 会员充值

按 F7 键，系统会出现会员充值界面，可对会员进行充值

服装之星门店管理系统 9

会员充值

会员 ID:

充值金额: 实付金额:

赠送金额: 备注:

收款方式: 银行卡号:

会员卡ID: 卡号:

会员姓名: 身份证:

卡积分: 联系电话:

卡余额: 卡状态:

如果卡类型为IC卡，请按F1读取卡号！

- F8 库存查询

按 F8 键，可以在前台销售时，查询某一商品的本地库存。下图查询商品编码为 00000044 的库存：

服装之星门店管理系统 9

库存查询

查询商品

分店编码 (F1): 选择 (F5) 查询条件 (F2): 查询 (Enter)

商品列表

行号	分店编码	分店名称	货号	品名	自编码	货品数量
1	0001	总部仓库	JMX1102	金曼新1102	01000012	-10.0000
2	0001	总部仓库	JMX1102K	金曼新1102K	01010004	-1.0000
3	0001	总部仓库	JMX1103	金曼新1103	01090007	-1.0000
4	0001	总部仓库	JMX1108	金曼新1108	01000015	-1.0000
5	0001	总部仓库	JMX1115	金曼新1115	01090002	30.0000
6	0001	总部仓库	JSA3526	今尚儿3526	06011007	-5.0000
7	0001	总部仓库	JSA5906	今尚儿5906	06010009	40.0000
8	0001	总部仓库	JSA5909	今尚儿5909	06010013	35.0000
9	0001	总部仓库	JSA5916	今尚儿5916	02000012	-91.0000
10	0001	总部仓库	JSA5988	今尚儿5988	06010002	-20.0000

子码库存数量

行号	子码	花色	尺码	子码数量
1	JMX1102010301	黑色	34/A	-10.0000

查询结果只显示前100条数据 (F4) 退出 (ESC)

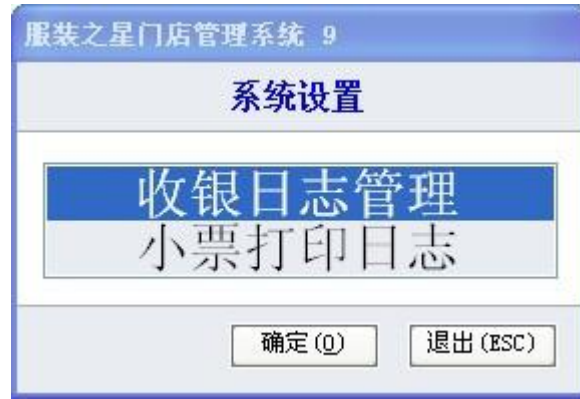
图 库存查询

- F9 密码修改

按 F9 键，收银员可进行登录密码的修改。

- F10 系统设置

按 F10 键，可以查看收银日志和小票打印日志。



- F11 收银对账

按 F11 键，系统将出现收银对账界面，收银员可以在收银结束以后，进行交班对账操作，并且可以进行打印收银对账单。其中，查询的时间段可以是默认的时间段也可以是自定义时间段，可在后台销售设置里设置。



图 收银对账

- F12 锁屏

按 F12 键，系统将屏幕保护。

其他收银功能

— 培训状态

- POS 系统可以设置成“培训”状态，以便培训刚上岗的收银员，系统安装后默认为正式状态，如需进入“培训”状态，则在每一台收银机上的系统启动主界面中进入“收银设置——收银参数设置——其他”，把“POS 进入培训状态”勾选上（注意：每一台 POS 机必须单独设置）。
- 在“培训”模式下，除所有的销售数据不保存到系统服务器和销售小票有“培训模式”字样外，其他的所有业务功能都能正常操作。
- 在“培训”模式不影响其他 POS 机的正常业务，即同时可以做正常的销售业务和培训收银员。
- 当培训结束后，请记住把“培训”模式改为正常的销售模式，同时把“POS 进入培训状态”设置关闭，防止把正常的销售业务当成“培训”模式，影响数据准确性。

— 断电数据保护

系统具有断电保护数据的功能，在 POS 机的供电意外中断后（包括人为和非人为）。在系统再次启动时，将直接恢复到意外中断前的状态，防止数据丢失和收银员作弊。

如果在收银员输入的一笔业务没有完成时，突然发生电源关闭或程序异常退出等情况，收银员重新启动系统后，原来的业务会重新回到收银界面，等待收银员完成这笔业务，系统会自动判断当前是销售输入状态还是收银付款状态。

— 双屏功能

首先在外设设置中设置双屏，打开双屏信息设置如下图所示



可以设置播放一些公司宣传短片和字幕信息.在前台做销售时,客户就会看到双屏相关设置的内容和销售商品单价金额信息.

时段分析

将指定营业周期内的销售按小时分段统计，分析营业高峰时段和低谷时段，为工作安排提供决策依据。

分析的主题可以是客单-时段和类别-时段。

销售汇总

可查询指定时间段、指定仓库的商品销售汇总、分部商品销售汇总、类别销售汇总、分部类别销售汇总、分店销售汇总和大类汇总。

营业员销售提成

定义营业员的销售提成比率，并按日期和营业员查询销售提成金额。如果提成比率为0，按商品档案—提成比例、类别—营业员提成比率、营业员—提成比率的优先级取值。包括营业员销售提成汇总、营业员销售提成明细及营业员品牌提成汇总等。

流水查询

POS 流水记录了前台销售的每一笔记录，包括商品销售记录、付款记录。可以按照时间段、收银员、收款机、付款卡号、会员卡号以及流水号进行查询。还包括了订金和挂账查询、挂账回款明细、非交易收入、订货查询。



深圳市思迅软件股份有限公司

地 址： 深圳市南山区科园路 1003 号深圳软件产业基地 2C 栋 13 楼
邮 编： 518057

网 址： www.sixun.com.cn
电子邮箱： sales@sixun.com.cn

业务电话： 0755-26520701
传 真： 0755-26520744