

# 思迅烘焙之星生产管理系统 9

## 使用手册

**SIXUN 思迅**

深圳市思迅软件股份有限公司

Shenzhen Sixun Software Co., Ltd

## 内容提要

本手册是“思迅烘焙之星生产管理系统 9”连锁商业管理系统的配套资料，以浅显易懂的文字和图表阐述了“思迅烘焙之星生产管理系统 9”的使用操作。

本手册主要包括系统介绍、安装、后台管理使用，内容详尽，配有大量图示，适用于系统的实施者、管理者、系统管理员、业务员、操作员等。



版权属于深圳市思迅软件股份有限公司。

版权所有，翻印必究。

非经深圳市思迅软件股份有限公司事先书面同意，不得对本手册进行增删、改编、节录、翻印、改作或仿制。深圳市思迅软件股份有限公司可随时对本手册的全部内容进行修改，此种更改将不另行通知。

本手册中包含了一些连锁商业管理日常业务处理用到的数据或报表的示例。为了尽可能完整地说明问题，这些示例可能包含了一些人名、公司名、品牌和产品名。所有这些名称都是虚构的，如与实际商业企业所使用的名称和地址相似，纯属巧合。

## 目录

引言.....	1
<b>第一部分 产品概述</b> .....	<b>2</b>
<b>第一章 产品介绍</b> .....	<b>3</b>
产品简介.....	3
系统结构.....	3
总部生产管理系统.....	3
<b>第二部分 系统安装</b> .....	<b>5</b>
<b>第一章 运行环境要求</b> .....	<b>6</b>
<b>第二章 安装前准备</b> .....	<b>7</b>
系统硬件准备.....	7
系统软件准备.....	7
软件产品准备.....	7
<b>第三章 安装与卸载</b> .....	<b>8</b>
安装步骤.....	8
生产管理系统安装程序.....	8
第一次使用.....	9
卸载.....	10
<b>第三部分 总部生产管理系统</b> .....	<b>10</b>
<b>第一章 基本档案</b> .....	<b>11</b>
模块简介.....	11
品类.....	11
商品档案.....	11
供应商.....	13
商品设置.....	13
商品查询.....	15
<b>第二章 配方管理</b> .....	<b>15</b>
模块简介.....	15
工艺配方.....	15
配方查询.....	16
原料替换单.....	16
更新配方成本.....	17
<b>第三章 采购管理</b> .....	<b>17</b>
模块简介.....	17
采购订单.....	18
采购收货单.....	18
<b>第四章 原料管理</b> .....	<b>18</b>
模块简介.....	18
领料单.....	19
领料退回单.....	19
原料库存调整.....	19

领料报表.....	19
呆滞物料查询、原料进销存.....	19
第五章 配料间管理.....	19
模块简介.....	19
配料间发料.....	20
配料间退料.....	20
配料间补发料.....	20
配料间发料查询.....	20
第六章 生产加工.....	20
模块简介.....	20
业务流程.....	21
生产向导.....	21
生产计划单.....	22
原料需求分析.....	22
生产完工.....	23
生产报损.....	23
生产包装.....	23
生产完工报表.....	24
工序维护.....	24
分货计划.....	24
损溢单.....	24
生产分析报表.....	24
报损查询.....	24
反算生产数量.....	24
门店加工.....	24
第七章 批发团购.....	25
模块简介.....	25
批发订单.....	25
批发销售单.....	25
批发退货单.....	25
批发订单终止.....	25
第八章 仓库管理.....	26
模块简介.....	26
盘点.....	26
库存查询.....	28
库存设置.....	28
第九章 连锁配送.....	29
模块简介.....	29
配送取价规则.....	29
调货申请单.....	29
调拨出库单.....	29
调拨收货单.....	29
调拨差异单.....	29

直调向导.....	29
直调查询.....	29

## 引言

欢迎使用“思迅烘焙之星管理系列”产品。本手册适用于“思迅烘焙之星生产管理系统 9”及后续版本，如发现本手册与产品有不符之处，请以最新产品为准。

本手册共分三部分，详细描述了“思迅烘焙之星生产管理系统 9”产品的功能及使用方法。

第一部分是系统概述，描述了产品概况及系统结构。

第二部分是系统安装，说明了产品的运行和安装环境，安装过程及相关的技术信息。

第三部分生产管理系统，详细说明了生产管理系统务功能的操作与使用方法。

## 第一部分 产品概述

# 第一章 产品介绍

## 产品简介

思迅烘焙之星生产管理系统 9 基于对烘焙行业管理需求的深刻理解,通过最先进的构件化开发管理技术,专门为烘焙连锁企业生产工厂提供的专业信息化管理解决方案。系统提供强大的糕点面包生产管理,能迅速提升企业的经营决策能力,降低企业经营风险,提高企业的市场竞争力。

## 系统结构

本系统结构如图所示。

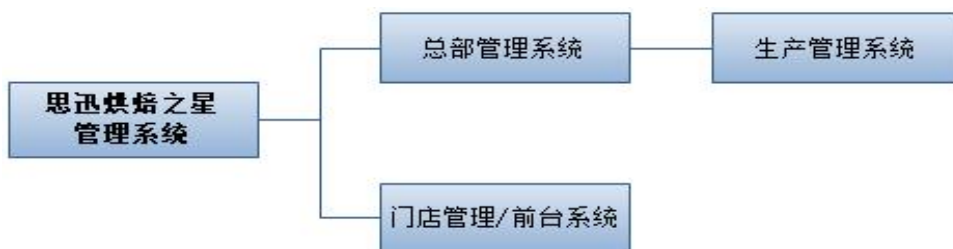


图 系统结构图

## 总部生产管理系统

总部生产管理系统实现了商品的生产计划、生产加工等生产管理业务。功能结构图如下。

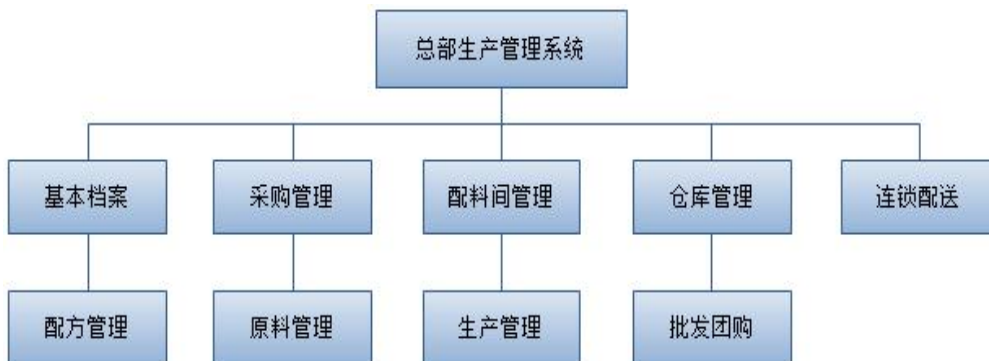


图 总部功能结构图

### 基本档案

系统启用前,必须先建立基本档案。基本档案是整个系统最关键的数据,基本档案包括供应商、品类、商品档案、品类、分店仓库、商品存量指标、工作组商品等。系统还提供了数据导入导出功能,可以在系统管理中批量导入基本档案。

### 采购管理

采购管理主要是处理与采购相关的业务,包括采购向导、采购订单、采购收货单、退货通知单、采购退货单、采购业务查询及统计。

所有单据增加“单据拷贝功能”,提高录单效率。单据拷贝提供两种方式:货号拷贝,至拷贝单据商品信息;数量拷贝:拷贝单据商品信息及数量。

## **原料管理**

原料管理主要处理原料采购、领料相关的业务，包括采购收货、领料出库等。

## **配料间管理**

配料间管理主要处理配料相关的业务，包括配料间发料、配料间退料等。

## **生产加工**

生产加工主要处理与生产相关的业务，包括生产向导、生产计划等。

## **仓库管理**

仓库管理主要包括库存报表，以及盘点、组合拆分、库存调整等业务，并可对出入库业务进行查询及统计。

## **连锁配送**

连锁配送主要适用于连锁版，处理总部配送中心与门店间的补货、调货、数据传输等业务，并对配送业务进行查询与统计。

## 第二部分 系统安装

## 第一章 运行环境要求

硬件需求	最低要求	建议配置
服务器	CPU: P4 3.0G 内存: 2G 硬盘: 160GB	CPU: 至强 E5 或相近 内存: 8GB 硬盘: 500GB 或更高
工作站	CPU: P4 2.0G 内存: 256MB 硬盘: 40GB	CPU: 奔腾 双核 3.0G 或以上 内存: 2G 硬盘: 80GB
POS 机	CPU: P3 800 Hz 内存: 256MB 硬盘: 20GB	CPU: P4 3.0G 内存: 1G 硬盘: 40GB
软件需求	最低要求	建议配置
服务器	WINDOWS 2000 SQL Server 2000	WINDOWS 2003/2008 SQL Server 2005
工作站	WINDOWS XP	WINDOWS XP/WIN7
POS 机	WINDOWS XP	WINDOWS XP/WIN7

- 门店、前台和总部的数据传输须安装连网设备，如光纤、VPN、DDN 等。

### 说明：

由于用户使用规模的不同，用户可根据以上的配置为基准（以上配置是按照：单店网络 10 个 POS 点和 5 个后台，10000 个单品为基准）适当地调整。

## 第二章 安装前准备

---

### 系统硬件准备

1. 在安装“思迅烘焙之星生产管理系统 9”软件产品之前，你必须按照第一章的“运行环境要求”准备好所有的硬件。
  2. 同时要求必须准备好网络连接设备，如：交换机、网卡、网线、总部和分部的通讯设备（如：连网设备，VPN、DDN 等）。
- 

### 系统软件准备

1. 在安装“思迅烘焙之星管理系统 9”软件产品之前，你必须按照第一章的“运行环境要求”准备好并安装好所有的操作系统和数据库系统。
  2. 同时要求必须局域网和多个连锁分店的网络连通（TCP/IP 协议）。
  3. SQL Server 建议安装 SQL Server 2005 企业版或以上版本。
- 

### 软件产品准备

在准备好系统硬件和系统软件后，确认你所购买的“思迅烘焙之星生产管理系统 9”软件产品是否完整（包括产品光盘、使用手册、加密锁等），如你对购买的“思迅烘焙管理系统”软件产品有任何怀疑和疑问，请联系我公司或代理商。

## 第三章 安装与卸载

### 安装步骤

1. 参考“思迅烘焙之星管理系统 9 使用手册”中的“安装与卸载”章节，完成操作系统、数据库服务器（SQL Server）、“思迅烘焙之星管理系统 9”数据库的安装。
2. 安装思迅烘焙之星 9 生产管理系统。

### 生产管理系统安装程序

1. 将“思迅烘焙之星管理系统 9”软件产品光盘放入光驱，打开 bakev9\_produce\_setup 子目录，运行安装程序 setup.exe,，将出现以下的界面。



图 系统安装

2. 输入数据库服务器的 IP 地址或机器名（建议输入 IP 地址，如果你不知道服务器的 IP 地址，你可以到安装数据库的服务器上查询）和数据库端口号（默认 1433，不用修改）。注：如数据库系统安装时有实例名则需同时输入实例名。如下图。



图 系统安装

3. 继续选择“下一步”，安装程序将开始安装“思迅烘焙之星生产管理系统 9”。
4. 安装完成后，将在电脑的桌面上出现“思迅烘焙之星生产管理系统 9”的图标。

## 第一次使用

1. 生产管理系统在使用前，需要进行注册。注册方式是在加密锁插入时，打开总部管理系统，并在主界面上选择菜单“帮助-增值功能...”，在弹出的“增值功能注册”窗口中，选择“项目 6”，并录入对应的许可号码（生产管理系统注册码）。



2. 双击“思迅烘焙之星生产管理系统 9”快捷方式并打开，系统将出现操作员登录窗口。



图 操作员登录

3. 登录后，系统将进入生产管理系统主界面。

## 卸载

卸载“思迅烘焙之星生产管理系统 9”步骤如下：

1. 在“控制面板”窗口中双击“添加 / 删除程序、或程序和功能”并打开卸载程序窗口。
2. 在第 1 步打开的窗口中选择“思迅烘焙之星管理系统 9、思迅烘焙之星门店管理系统 9”，点击“卸载”或双击，并完成卸载。

**提示：**卸载“思迅烘焙之星管理系统 9”程序，不会删除存在的数据库数据。

## 第三部分 总部生产管理系统

## 第一章 基本档案

---

### 模块简介

业务导航：包括分店区域、分店仓库、供应商、品类、商品设置、商品档案、调价单、商品淘汰、工艺配方、礼盒及调价查询。

更多功能：包括基础代码、账务代码、新品申请（门店）、新品审核（总部）、商品批量调价、编号修改与删除、助记码更新、商品存量指标、商品综合查询、商品异常查询、闲置商品查询、供应商综合查询、工作组商品、工艺配方异常检测、工作组商品检测、配方查询、原料替换单、更新配方成本、批量修改商品信息、部门信息、标签商品打印设置。

---

### 品类

商品类别体现商品组织结构，可分级分层管理。系统缺省的类别方案为三级类别，每级二位编码，每个商品档案类别属于一个末级类别。

---

### 商品档案

商品档案可按类别、品牌或供应商显示，包括商品编码、类别、价格、供应商、规格等信息。

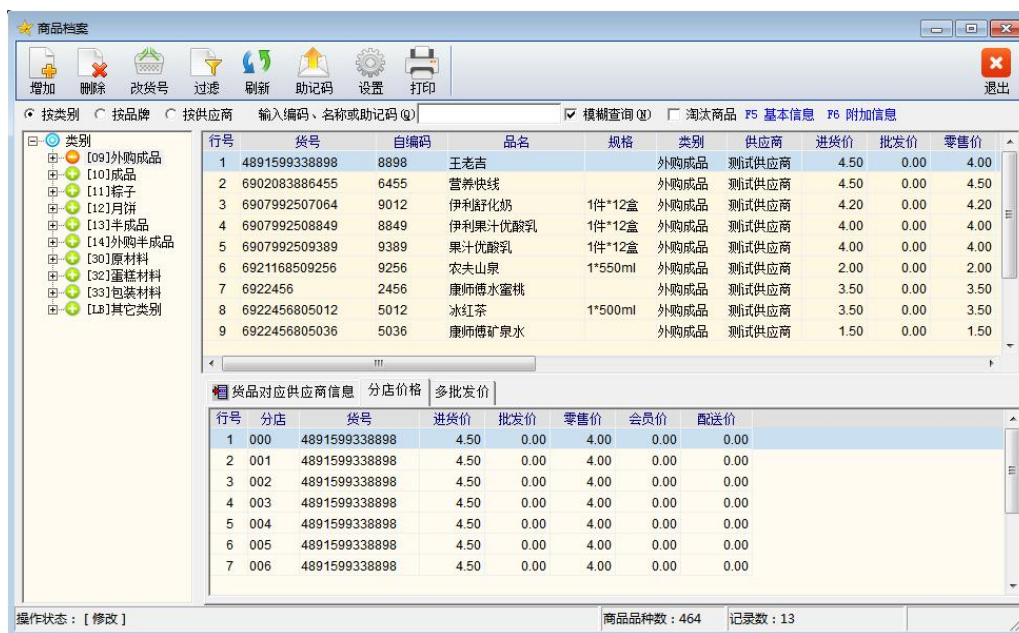


图 商品档案

## 商品编码

商品档案中有三个编码：货号、自编码和助记码。货号是商品的唯一标识，可用商品条码作为货号。自编码是公司的内部编码。助记码是辅助查询码，根据品名的汉语拼音缩写自动生成。

## 价格

商品价格包括进价、批发价、零售价、会员价、配送价和最低价。商品价格调整方式有：

1. 通过调价单来调整商品的价格，以便于有调价历史可查询。
2. 在商品档案中修改价格，需在“商品设置-业务设置”中启用设置。直接在商品改价时，只更新商品在总部中的价格。注：直接改价时会在操作日志中记录此操作日志。

## 其他属性

- ❖ **管理库存：**是否管理该商品的库存数量。
- ❖ **商品类型：**普通商品、捆绑商品、制单拆分、制单组合、原料、辅料、成品、半成品。
  - 普通商品：单品管理的普通商品，多数商品都是普通商品。
  - 捆绑商品：不管理库存，但需在“礼盒”中设置其对应的成分商品信息。
  - 制单拆分、制单拆分：管理库存，可在“礼盒”中设置其对应的成分商品信息。
  - 成品、半成品：由原辅料加工而成，可在BOM配方中建立其配方明细。
- ❖ **采购状态：**分为正常和停购，状态为停购时，该商品不允许采购。
- ❖ **进项税与销项税：**可对每个商品的进项和销项税进行设定，实现了对税务进行一般处理的功能。商品的税项在部分有关的单据和报表中有所体现。
- ❖ **规格：**即包装规格，说明商品的实际包装形式。

- ❖ **包装单位：**即装箱单位，主要用来表明商品出入库和调拨业务时的包装单位，如：箱。
- ❖ **单位：**即库存装箱单位，主要用来表明商品在仓库中是按何种单位管理，如：瓶。
- ❖ **辅助单位：**即折零单位，主要用来表明商品在实际使用时最小的计量单位，如：毫升。
- ❖ **单位转换：**包装单位与单位、或单位与辅助单位之间的转换数量，设置之后，在进行出入库或调拨时，输入对应单位的数量后，会自动运算出另外的单位的数量。
- ❖ **积分否：**设置商品是否参与积分。在进行单品积分时，还要设置对应的积分值。
- ❖ **有效期：**设定商品的有效期天数。
- ❖ **季节商品：**设置商品是否为季节性商品，并设置季节商品的类型。
- ❖ **分店变价：**设置是否允许对商品在门店进行调价。（注：此功能在后期完善）
- ❖ **前台议价：**设置商品是否允许在前台改变价格销售。注：操作员需有议价的权限。
- ❖ **前台打折：**设置商品是否允许在前台打折销售。注：操作员同时要有折扣的权限。
- ❖ **商品图片选择：**设置商品图片。
- ❖ **商品属性：**包括正常、淘汰和停售。
- ❖ **提成比例：**用于计算售货员的销售提成。包括按金额和按比率。此提成比例的优先级最高，高于类别和营业员资料。
- ❖ **附加条码：**用于处理一品多码。附加条码在业务进行时将自动转换为对货号的操作。

---

## 供应商

- 供应商用于采购，可按区域分类。供应商区域可在更多功能->基础代码中添加。
- 采购单据进价分别可选择进货价、零售价、约定价格和最近进价，此为设置采购单据中单价的缺省值。
- 供应商对应了商品信息。如果在商品档案中指定了主供应商或在采购时选择的此供应商，则在供应商信息中自动显示它所对应的商品信息。见下图。

---

## 商品设置

商品设置包括业务设置、自动编码、属性设置、新品默认值与商品分类等信息。

## 业务设置

业务设置可以设置和商品相关的一些选项：

- 录入商品时，自动检验商品的 PLU 编码（位数分别为 7、8、12 和 13 位）。
- 录入新品时是否必须输入主供应商、录入商品时，商品名称不能重复。
- 设置是否在录入新品时零售价必须大于或等于进价。
- 更新商品信息后立即刷新数据（数据量大时较慢）。
- 批发类单据批发价为 0 时，取商品档案中的零售价。

- 设置系统启用会员价的数量。
- 录入供应商时，供应商名称不能重复、录入客户档案时，客户名称不能重复。
- 不允许直接修改商品 BOM 内容、启用工作组商品维护。
- 设置调价单默认调整的价格，包括进价、批发价、零售价、配送价及会员价 1。
- 是在商品档案中直接调价还是通过调价单调价、设置是否在总部集中调价(进价、售价)。

## 自动编码

为了提高商品录入速度，系统提供了按统一商品编码规则自动生成自动编码功能。可设置编码位数、顺序号步长、前缀和前缀前位数。自定义编码生成规则之后，新增商品时会按此规则生成货号 and 自编码。

## 属性设置

为方便客户在商品中可以根据行业特性设置不同的属性。可在“属性设置”中自定义属性，在设置之后，商品档案中就会出现相应的属性需要填写，如果选择下拉列表，则需要在“基础代码”中维护编码和内容，然后在商品资料中选择即可。如图所示：

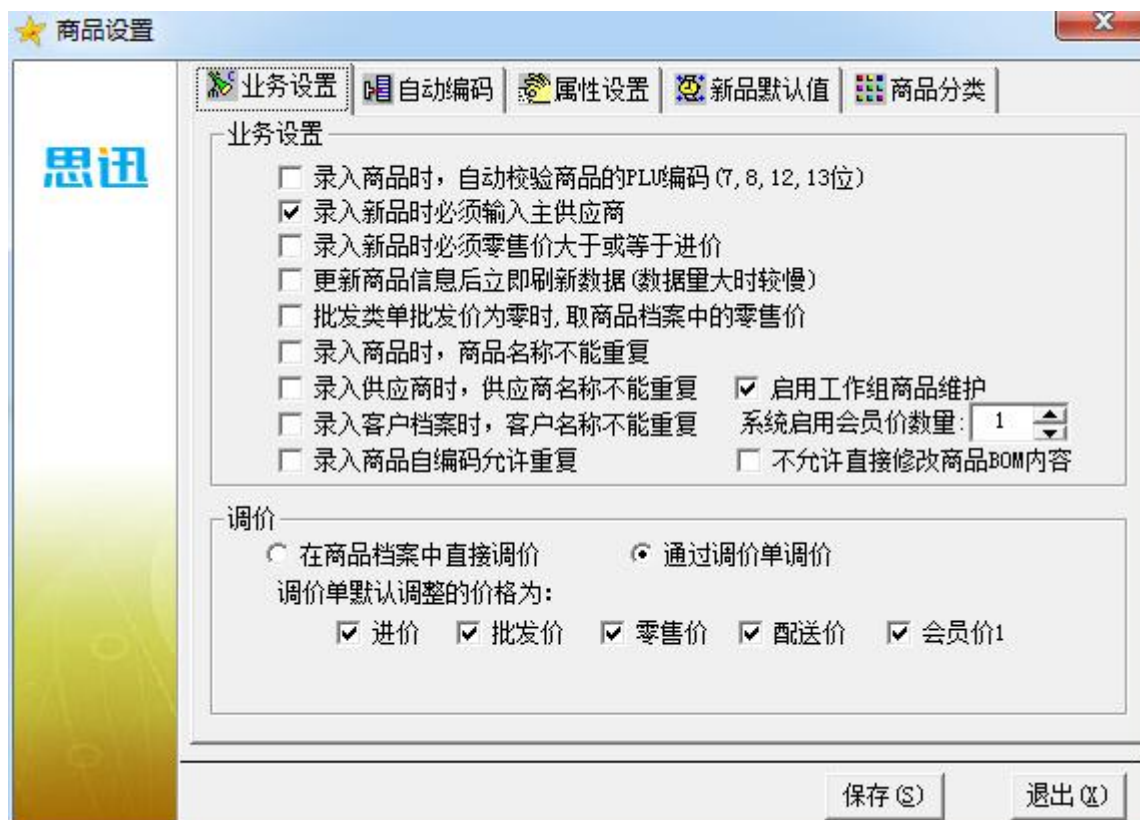


图 商品设置-属性设置

## 新品默认值

系统提供了设置录入新品时的默认值信息。以减少重复录入商品的相同属性信息。

## 商品分类

设置类别级数，推荐使用默认设置。

---

## 商品查询

商品查询包括商品综合查询、商品异常查询、供应商综合查询、闲置商品查询、配方查询等。系统提供了灵活多样的查询条件，能方便快速地查询并打印所需的商品报表。

- ❖ 商品综合查询：查询指定商品的商品信息、商品流转、调价历史、促销历史、编号删改记录、一品多码、门店零售价。
- ❖ 商品异常查询：查询指定条件下的异常商品及商品的异常成本、异常毛利、负库存商品。
- ❖ 供应商综合查询：查询供应商信息、无业务发生的供应商、无商品供应商及供应商编号删改记录。
- ❖ 闲置商品查询：查询指定条件下无销售商品、无采购商品及无库存商品。
- ❖ 配方查询：查询商品的配方信息。

---

## 第二章 配方管理

### 模块简介

业务导航：工艺配方、更新配方成本、配方查询、原料替换单。

---

### 工艺配方

工艺配方用于定义成品、半成品的 BOM 配方。先定位在“请输入(半)成品编号”输入处，再通过“取商品”窗口录入成品、或半成品，然后再将光标定位到“BOM 配方明细”处，再通过“取商品”窗口或手工录入对应的 BOM 配方商品信息，最后再进行保存。如下图。

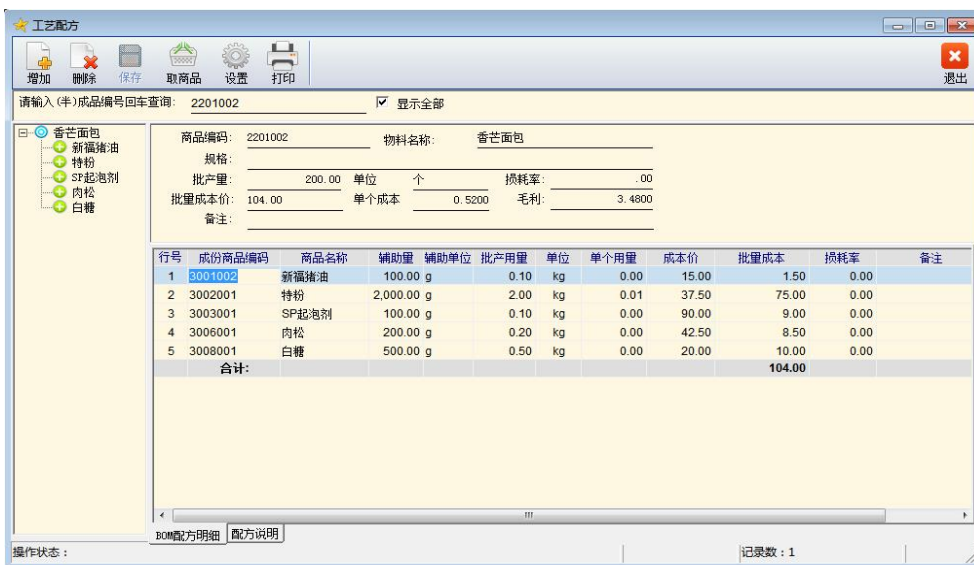


图 工艺配方

## 配方查询

建立了工艺配方后，可到配方查询中进行查询。如下图所示：

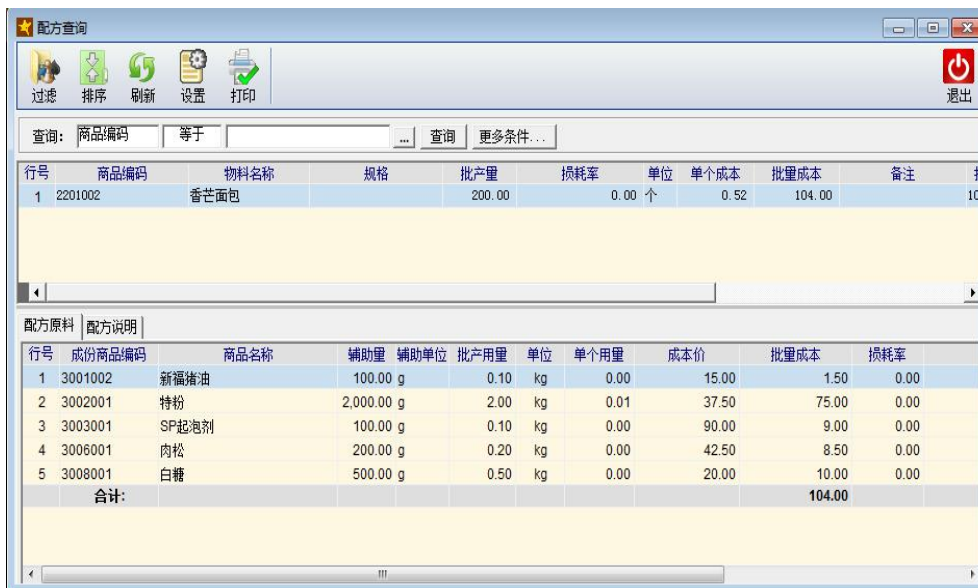


图 配方查询

## 原料替换单

在需批量改良某些商品的配方时，可通过“原料替换单”替换这些商品配方中的某些原料。更新相应 BOM 配方中的旧物料为新的物料并重新计算配方成本。

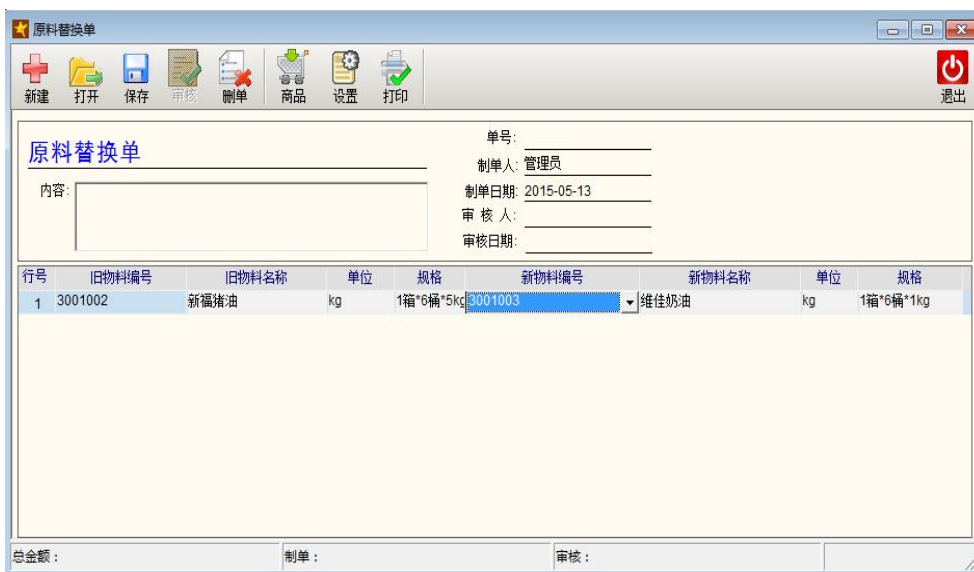


图 配方查询

## 更新配方成本

在原辅料的成本发生改变后，可通过“更新配方成本”的方式来更新当前每个配方的成本价。更新 BOM 配方成本时，其中的物料成本取该物料的最新进价。

## 第三章 采购管理

### 模块简介

业务导航：补货分析、采购向导、采购订单、订单终止、供应商、采购收货、采购退货、退货通知单、采购查询、库存查询。

更多功能：采购设置、单据批量打印、订单状态监控、退货查询、采购月分析、保质期查询。

## 采购订单

采购订单是用于向供应商订购商品，并可设置指定的交货期限。如下图。

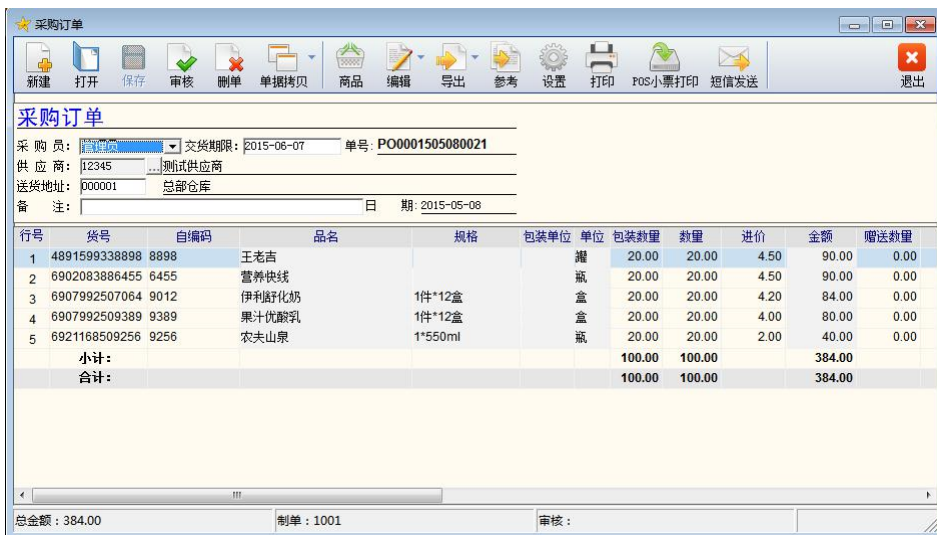


图 采购订单

## 采购收货单

采购收货单在商品采购入库时创建，收货单审核后商品库存增加，并生成对应的采购账款。收货单中包含供应商、仓库及入库的商品信息。见下图。

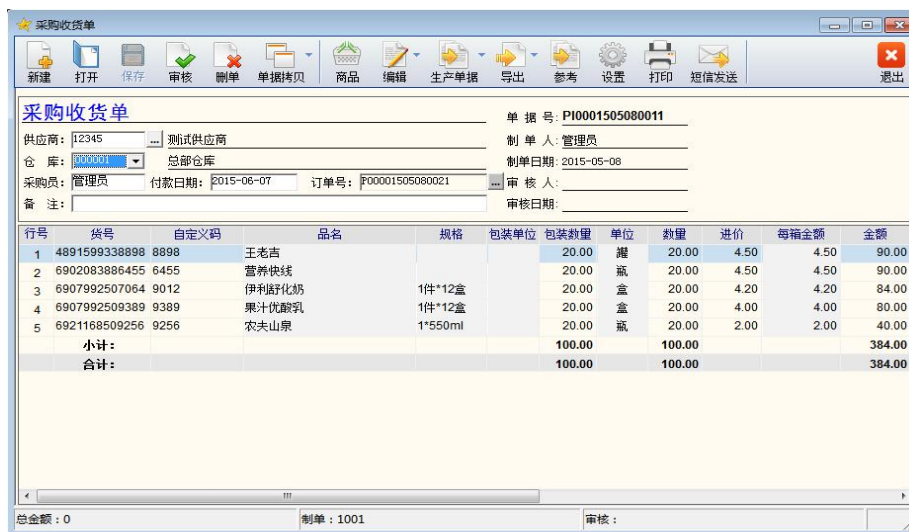


图 采购收货单

## 第四章 原料管理

### 模块简介

业务导航：采购收货、采购退货、采购查询、领料单、领料退回单、领料报表、库存查询。

更多功能：呆滞物料查询、原料进销存。

## 领料单

领料单用于将原辅料领取出来并送到配料仓库或配料间去。领料单如下图所示，领料间在审核之后，会冲减原料仓库的库存并增加配料仓库的库存。

图 领料单

## 领料退回单

领料退回单用于将之原辅料从配料仓库或配料间的原辅料退回到原料仓库中。领料退回单审核之后，会冲减配料仓库的库存并增加原料仓库的库存。

## 原料库存调整

对原辅料的库存进行调整，根据调整的方式对应的增加或冲减所调整的原辅料的库存。

## 领料报表

按商品、类别、单据汇总原辅料的领料出库或领料退回情况及对应单据的领料明细。也可按日期、仓库、商品、类别等方式进行查询。

## 呆滞物料查询、原料进销存

“呆滞物料查询”用于查询一段时间内没有进行过采购的物料情况。“原料进销存”可查询出一段时间内原辅料的期初、采购、销售、调拨、调整及最终的结存数量及金额情况。

# 第五章 配料间管理

## 模块简介

业务导航：配料间发料、配料间退料、配料间补发料、配料间发料查询、配料间库存查询。

## 配料间发料

配料间发料到生产间（工作间）生产时，需做配料间发料单，审核之后，将冲减配料库存。

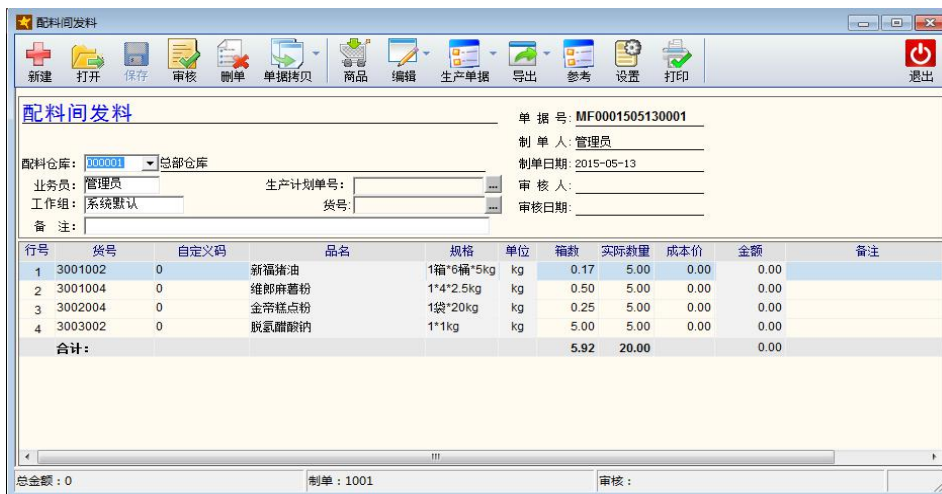


图 配料间发料

## 配料间退料

配料间将原辅料回收后，需做配料间退料来将这些原辅料重新入库。重新入库后，配料仓库中的原辅料的库存进行对应的增加。



图 配料间退料

## 配料间补发料

“配料间补发料”单据可用于向生产间补发原辅料，审核后，将在配料间冲减对应的库存。

## 配料间发料查询

配料间发料查询可查询一段时间内的配料间发料、退料数据，并可按货号、单号等条件查询。

## 第六章 生产加工

### 模块简介

日常业务：包括工作组、工作组商品、工序维护、生产向导、生产计划、生产完工、生产报

损、生产包装、生产完工报表、分货计划。

更多功能：报损查询、生产分析报表、损溢单、反算生产数量、库存查询。

## 业务流程

### 中央工厂集中生产

- A. 在中央工厂集中生产模式下，所有产品都由中央工厂根据各门店的产品需求情况，统一制定生产计划，集中生产后，再配送到各所需门店。
- B. 中央工厂集中生产模式是分工作组生产管理的。工作组可分：面包组、中点组、西点组等。每个工作组固定生产同类的产品。换言之面包类产品只会在面包组生产不会在中点组中生产。

中央工厂生产流程如下：

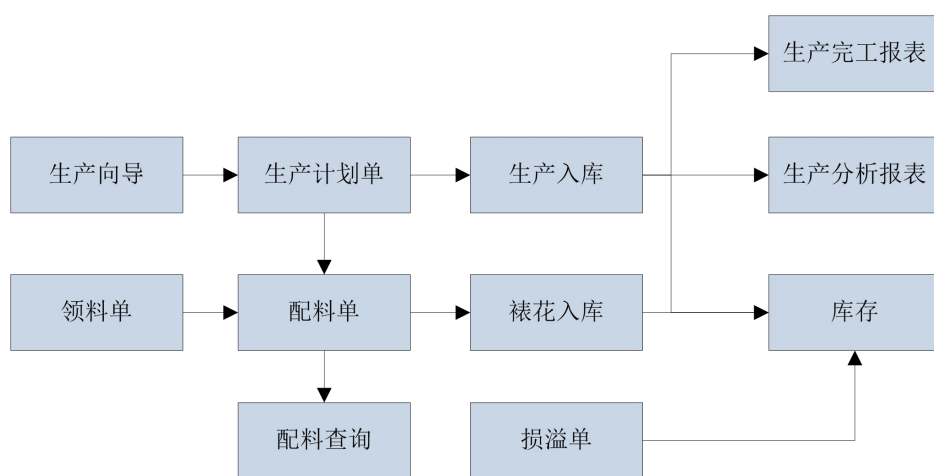


图 中央工厂生产流程

### 生产向导

“生产向导”是系统提供的自动生成“生产计划单”的一个工具。它的作用是根据客户的订单及各门店的要货申请，将需要加工生产的商品，按照不同的工作组分别生成多张生产计划单。生产向导提供了三种向导类型：生产向导①、生产向导②、生产向导③。

1. 生产向导①是根据门店要货单生成各工作组生产计划单。使用该向导需要门店做向总部要货的要货申请单，向导统计各门店的要货申请单，按照不同工作组生成生产计划单。
2. 生产向导②是根据（总部）客户批发订单生成各工作组生产计划单。向导统计客户的批发订单，按照不同工作组生成生产计划单。
3. 生产向导③是生产向导①与生产向导②的集合，它根据门店向总部的要货申请以及客户的批发订单，按照不同工作组生成生产计划单。

生产计划单制作完成后，可[查看到生成的单据列表，双击可打开修改及进行审核操作。](#)



图 生产向导

## 生产计划单

生产计划单可为成品或半成品的生产计划。未审核的生产计划单可以通过原料需求分析得到该计划单的原料理论耗用量，根据中央工厂的实际情况调整生产计划单。为统计分析各工作组加工生产情况，非向导生成的生产计划单的产品必须是计划单工作组生产的产品。

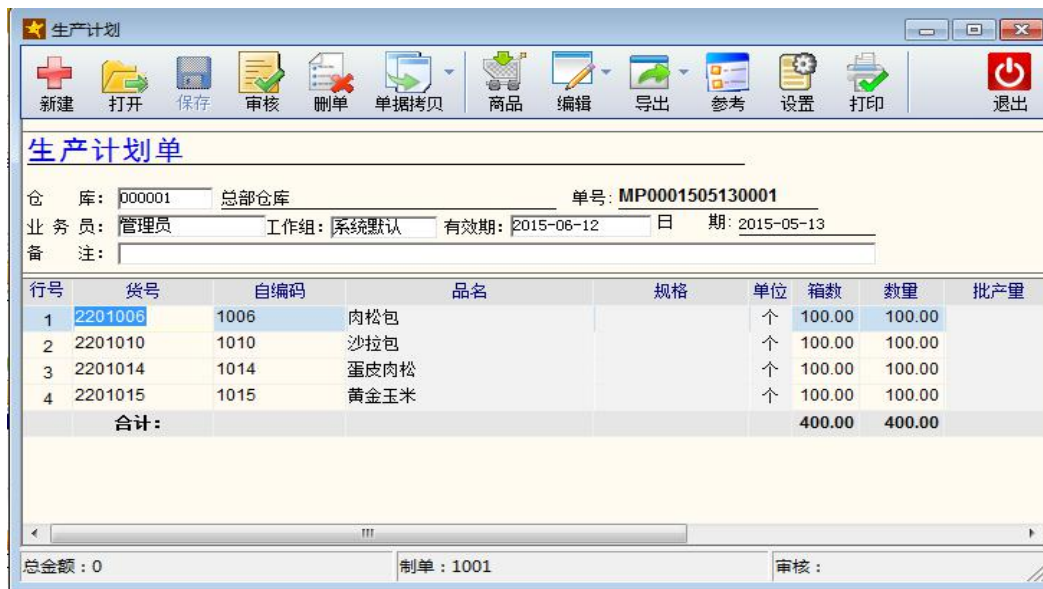


图 生产计划单

## 原料需求分析

原料需求分析根据未审核生产计划单中产品的 BOM 配方，分析生产计划单对原料的需求量，为修改生产计划单提供依据。

## 生产完工

在商品生产完成后，可以做“生产完工”单据，将生产的商品入库。“生产完工”单据审核后，增加对应成品或半成品的库存。

行号	货号	自定义码	品名	规格	单位	包装单位	包装数量	数量	入库单价	金额
1	2201006	1006	肉松包		个		100.00	100.00	1.75	175.00
2	2201010	1010	沙拉包		个		100.00	100.00	1.25	125.00
3	2201014	1014	蛋皮肉松		个		100.00	100.00	1.75	175.00
4	2201015	1015	黄金玉米		个		100.00	100.00	1.50	150.00
合计:							400.00	400.00		625.00

图 生产完工

## 生产报损

生产过程中，如果出现次品，可以做“生产报损”来冲减所报损的商品的库存数量。

行号	货号	自编码	品名	规格	单位	箱数	数量	备注
1	2201006	1006	肉松包		个	2.00	2.00	压坏
2	2201010	1010	沙拉包		个	5.00	5.00	
3	2201014	1014	蛋皮肉松		个	10.00	10.00	
4	2201015	1015	黄金玉米		个	3.00	3.00	
合计:						20.00	20.00	

图 生产报损

## 生产包装

成品或半成品生产完成后，可能需要进行包装，以方便销售或配送。通过生产包装，可以将商品的包装完成信息记录到数据库中以便查询及跟踪。



图 生产包装

## 生产完工报表

查询一段时间内的商品的生产计划编制及生产完工信息、计划单明细信息。按汇总方式包含的报表有：商品汇总、类别汇总、工作组汇总、单据汇总及生产数量汇总。

## 工序维护

定义及维护生产工序。

## 分货计划

查询分店或客户的要货情况。

## 损溢单

对于非正常进销调盘而影响库存变化的出入库，可以通过损溢单调整单调平库存。允许录入调整原因。原因代码在“基本档案”－“基础代码”的“调整库存原因”项中进行维护。

## 生产分析报表

查询一段时间内的生产入库数量及其对应的理论配料数量、实际配料数量情况，以方便改进生产计划或改进生产过程。

## 报损查询

查询一段时间内的生产报损数量、计划数量、完工数量。

## 反算生产数量

根据配方 BOM，输入相关 BOM 明细反算出成品数量。

## 门店加工

跟中央集中生产相对应的，门店也可以进行加工，具体可参见“思迅烘焙之星管理系统 9 使用手册”中的“门店加工”模块的相关说明。

## 第七章 批发团购

### 模块简介

业务导航：包括客户类别、客户档案、批发订单、批发销售单、批发退货单、批发订单终止、订单状态跟踪、客户销售查询、业务员销售提成、毛利汇总报表。

更多功能：团购客户生日查询、团购销售查询、批发订单终止查询。

### 批发订单

批发订单用于大宗商品购买客户的批发预订，单据审核后可以在批发销售单中引入，在电脑化的同时也简化了操作。批发订单可设置有效期限，若超出有效期，则订单无效。

### 批发销售单

批发销售单用于后台的批发销售业务，单据审核后商品销售出库，并生成对应的客户销售账款。批发单中包含客户、仓库及销售的商品信息。

行号	货号	自编码	商品名称	商品规格	包装数量	数量	赠品数量	数量合计	包装单位	单位	单价	金额
1	2201002	1002	香芒面包		20.00	20.00	0.00	20.00	个		3.20	64.00
2	2201003	1003	阿思菠萝		20.00	20.00	0.00	20.00	个		3.60	72.00
3	2201005	1005	餐包		20.00	20.00	0.00	20.00	个		2.40	48.00
4	2201006	1006	肉松包		20.00	20.00	0.00	20.00	个		2.80	56.00
5	2201007	1007	汤包		20.00	20.00	0.00	20.00	个		2.80	56.00
合计:						100.00	100.00	0.00	100.00			296.00

图 批发销售单

### 批发退货单

当批发客户退货时填制“批发退货单”，经审核后商品退货入库，并生成对应的客户退货账款。批发退货单中包含客户、仓库及销售的商品信息。

### 批发订单终止

对尚未完成销售的批发订单进行终止，终止的批发订单不能再被批发销售单引入。

## 第八章 仓库管理

### 模块简介

业务导航：包括盘点号申请、存货盘点、盘点报表、差异处理、成本调价单、损溢单、组合拆分、库存查询、库存异常告警、转仓单。

更多功能：包括库存设置、导入盘点商品、库存移动报表、库存损溢查询、转仓查询。

### 盘点

盘点就是定期或不定期对店内的商品进行全部或部分的清点，以确实掌握该期间的实际损耗。

本系统可以灵活选择盘点的范围，支持全场、类别、单品盘点，支持不停业盘点、前台盘点，盘点差异允许延期改库存，不影响业务，便于查找差异原因。

### 盘点流程



## 流程说明

1. 定制盘点计划，确定盘点范围；
2. 盘点前结束所有的业务单据；
3. 盘点号申请，生成新盘点批号、备份盘点库的库存并约定盘点的范围；
4. 手工抄单盘点或用盘点机盘点；
5. 盘点结束后，将盘点结果录入或导入“存货盘点单”中，存货盘点单保存后立即生效，结果可在盘点汇总报表中查询。
6. 查看盘点汇总报表和盘点差异报表，查找差异原因，看是否有遗漏或错误，如果有，补存货盘点单；如果没有，进行差异处理；
7. 在盘点差异处理中对备份库存与实际盘点数量进行比较，得出盈亏数量及盈亏金额，并决定是否用盘点差异更新库存。
8. 盘点差异处理单审核后，库存改变（若选择“修改库存”），盘点批号状态为关闭，不允许新的录入单选择这一批号，系统删除当前盘点批号对应的备份库存。

## 盘点号申请

盘点号申请的目的是生成新盘点批号、备份盘点库的库存并约定盘点的范围。



图 盘点号申请

## 手工盘点

手工盘点指手工清点仓库中各商品的实际数量，并将盘点结果记录下来，以便掌握与系统库存之间的差异，及时调整系统库存数量。

## 存货盘点单

盘点结束后，应将盘点结果录入“存货盘点单”中，并可在盘点报表中进行查询。



图 存货盘点单

## 盘点差异处理

在“盘点差异处理”中对系统库存与实际盘点数量进行比较，得出盈亏数量及盈亏金额，并决定是否用盘点差异更新库存。差异原因代码在“基本档案”—“基础代码”的“盘点差异”项中进行维护。可以设置是否用实际盘点差异来修改库存。盘点差异处理单审核后，库存改变（若选择“修改库存”），盘点批号状态为关闭，不允许新的录入单选择这一批号，系统删除当前盘点批号对应的备份库存。如下图。



图 盘点差异处理

## 库存查询

可以按单品、类别、大类、品牌查询当前库存状况，以及库存出入库明细情况

## 库存设置

用于设置一些涉及库存管理的选项。如：设置商品出库时，当库存量不够时提示等。

## 第九章 连锁配送

---

### 模块简介

日常业务：包括调货申请单、店间调拨申请、调拨申请单终止、直调向导、调拨出库单、调拨收货单、直调查询、调货跟踪、门店补货、配送毛利查询  
更多功能：配送设置、调拨差异单

---

### 配送取价规则

1. 总部手工做调拨单据时，其商品价格取商品在总部中，对方分店中指定的配送价格（即在分店仓库中该分店对应的配送价格选项，自营店时为进价或成本价，加盟店时为配送价）。
  2. 总部通过引入单据做调拨单据时，其商品价格默认取原单中的价格。
- 

### 调货申请单

用于总部与门店之间进行要货。直调申请单有一定的有效期，在有效期之类，才能生成对应的调拨出库单。

---

### 调拨出库单

用于在门店与总部之间调配货物的退货，或者其他门店间的调配货物的出货。调出仓库写本机构的仓库、调入分店填写总部或者其他门店；也按引入直调申请单或店店调拨申请单来生成直调出库单。

---

### 调拨收货单

用于在门店与总部之间调配货物的收货，或者其他门店间的调配货物的收货。调入仓库是本机构的仓库、调出分店填写总部或其他分店；也可引入直调出库单来生成直调收货单。

---

### 调拨差异单

用于在调拨收货时，对于少收时产生差异的商品生成对应的调拨回退单据。调拨差异单据生成后，可在原发货分店的调拨收货单进行引入。注：调拨差异单中的商品价格取原调出单中的商品价格。

---

### 直调向导

用于生成总部对门店的调拨出库单。可按：1. 根据门店的要货申请单自动生成直调出库单。2. 理想库存直调向导：根据门店的理想库存生成直调出库单。3. 实销直调向导：根据门店实际销售量生成直调出库单。

---

### 直调查询

查询门店与总部或门店之间的直调出库、直调入库情况，可查询商品、类别、分店的汇总及直调明细信息、直调单据汇总、直调出库单跟踪，并可按日期、分店、货号等查询条件进行查询。



深圳市思迅软件股份有限公司

地 址： 深圳市南山区科技园路 1003 号深圳软件产业基地 2C 栋 13 楼

邮 编： 518057

网 址： [www.sixun.com.cn](http://www.sixun.com.cn)

电子邮箱： [sales@sixun.com.cn](mailto:sales@sixun.com.cn)

业务电话： 0755-26520701

传 真： 0755-26520744