

# 思迅烘焙之星管理系统 9

## 使用手册

**SIXUN 思迅**

深圳市思迅软件股份有限公司

Shenzhen Sixun Software Co., Ltd

## 内容提要

本手册是“思迅烘焙之星管理系统 9”连锁商业管理系统的配套资料，以浅显易懂的文字和图表阐述了“思迅烘焙之星管理系统 9”的使用操作。

本手册主要包括系统介绍、安装、后台管理使用、前台操作等，内容详尽，配有大量图示，适用于系统的实施者、管理者、系统管理员、业务员、操作员和收银员等。



版权属于深圳市思迅软件股份有限公司。

版权所有，翻印必究。

未经深圳市思迅软件股份有限公司事先书面同意，不得对本手册进行增删、改编、节录、翻印、改作或仿制。深圳市思迅软件股份有限公司可随时对本手册的全部内容进行修改，此种更改将不另行通知。

本手册中包含了一些连锁商业管理日常业务处理用到的数据或报表的示例。为了尽可能完整地说明问题，这些示例可能包含了一些人名、公司名、品牌和产品名。所有这些名称都是虚构的，如与实际商业企业所使用的名称和地址相似，纯属巧合。

# 目录

引言.....	1
<b>第一部分 产品概述.....</b>	<b>2</b>
<b>产品介绍.....</b>	<b>3</b>
产品简介.....	3
系统结构.....	3
总部管理系统.....	3
生产管理系统.....	5
门店管理系统.....	5
产品特点.....	5
<b>第二部分 系统安装.....</b>	<b>8</b>
<b>第一章 运行环境要求.....</b>	<b>9</b>
<b>第二章 安装前准备.....</b>	<b>10</b>
系统硬件准备.....	10
系统软件准备.....	10
软件产品准备.....	10
<b>第三章 安装与卸载.....</b>	<b>11</b>
安装步骤.....	11
安装操作系统.....	11
安装“思迅烘焙之星管理系统 9”数据库.....	11
安装加密锁.....	13
总部系统安装程序.....	14
门店系统安装程序.....	15
第一次使用.....	17
卸载.....	18
<b>第三部分 总部管理系统.....</b>	<b>19</b>
<b>第一章 基本档案.....</b>	<b>20</b>
模块简介.....	20
品类.....	20
供应商.....	20
商品设置.....	21
分店区域.....	22
分店仓库.....	22
商品档案.....	23
商品编码.....	24
价格.....	24
其他属性.....	24
编号修改与删除.....	错误! 未定义书签。
新品录入.....	25
新品申请.....	25
调价单.....	26
工艺配方.....	26
工艺配方异常检测.....	27
工作组商品.....	27
工作组商品检测.....	27

部门信息.....	28
批量修改商品信息.....	28
礼盒.....	28
商品淘汰.....	28
原料替换单.....	28
更新配方成本.....	28
商品批量调价.....	28
商品查询.....	29
商品存量指标.....	29
基础代码.....	29
账务代码.....	29
<b>第二章 采购管理.....</b>	<b>30</b>
模块简介.....	30
采购收货.....	30
采购流程.....	30
业务说明.....	30
特殊处理.....	31
采购订单.....	31
采购收货单.....	32
采购退货.....	33
退货流程.....	33
业务说明.....	33
退货通知单.....	33
采购退货单.....	34
采购业务简介.....	34
总部订货分店收货.....	35
分店补货总部购配.....	35
采购向导.....	36
业务查询.....	36
采购查询.....	36
订单状态监控.....	37
单据批量打印.....	37
采购设置.....	37
<b>第三章 促销管理.....</b>	<b>38</b>
模块简介.....	38
促销管理.....	38
促销流程.....	38
业务说明.....	38
促销调价.....	39
业务说明.....	39
促销特价单.....	39
超量特价单.....	39
超额奖励.....	39
类别品牌促销单.....	40
时段特价单.....	40
赠品促销.....	40
条件组合促销.....	40
偶数促销.....	40
手工促销单.....	40
促销查询.....	41
促销销售查询.....	41
让利分析.....	41

<b>第四章 零售管理</b> .....	<b>42</b>
模块简介.....	42
零售管理流程.....	42
业务说明.....	42
零售退货.....	42
管理操作.....	42
营业员.....	42
流水查询.....	42
收银对账.....	43
标签条码.....	43
缴款单、长短款报表.....	43
业务查询.....	43
时段销售分析.....	43
客单分析.....	43
品牌销售汇总表.....	43
营业员销售提成.....	43
毛利汇总表.....	43
<b>第五章 批发团购</b> .....	<b>44</b>
模块简介.....	44
客户档案.....	44
客户类别.....	44
批发.....	44
批发流程.....	44
业务说明.....	44
批发订单.....	44
批发销售单.....	45
批发退货流程.....	45
业务说明.....	45
批发退货单.....	46
批发订单终止.....	46
订单状态跟踪.....	46
客户销售查询.....	46
业务员销售提成.....	46
<b>第六章 季节产品</b> .....	<b>47</b>
模块简介.....	47
月饼查询.....	47
自营店调货跟踪.....	47
加盟店调货跟踪.....	47
月饼生产计划.....	47
月饼生产计划查询.....	47
<b>第七章 会员管理</b> .....	<b>48</b>
模块简介.....	48
会员卡使用流程.....	48
充值会员卡使用流程.....	48
会员设置.....	48
批量制卡.....	50
发卡.....	50
会员档案.....	50
会员礼品管理.....	50
积分兑换.....	50
积分奖励.....	51

充值.....	51
卡管理.....	51
换卡补卡.....	51
积分转储值.....	51
会员查询.....	51
<b>第八章 礼券管理.....</b>	<b>52</b>
模块简介.....	52
券设置.....	52
制券.....	52
券入库、券领用.....	53
券销售.....	53
券退回.....	53
券重用.....	53
券销售报表.....	53
券统计.....	53
券重用和券使用统计.....	54
业务提成、客户销售查询.....	54
<b>第九章 微店管理.....</b>	<b>55</b>
模块简介.....	55
微店信息.....	55
微店配置向导.....	错误! 未定义书签。
店铺上下架.....	错误! 未定义书签。
类别上下架.....	错误! 未定义书签。
商品上下架.....	错误! 未定义书签。
会员同步.....	错误! 未定义书签。
订单管理.....	错误! 未定义书签。
会员绑定与解绑.....	错误! 未定义书签。
<b>第十章 仓库管理.....</b>	<b>56</b>
模块简介.....	56
盘点.....	56
盘点流程.....	56
流程说明.....	56
盘点号申请.....	57
手工盘点.....	57
存货盘点单.....	57
盘点差异处理.....	58
转仓单.....	58
组合拆分.....	58
成本调价单.....	58
导出盘点商品.....	58
库存查询.....	58
库存异常告警.....	59
库存设置.....	59
库存损溢查询.....	59
库存移动报表.....	59
转仓查询.....	59
<b>第十一章 结算管理.....</b>	<b>60</b>
模块简介.....	60

预收款、预付款.....	60
费用单.....	60
往来账款.....	60
供应商结算.....	60
客户结算.....	61
机构结算.....	61
商场费用结算表.....	61
<b>第十二章 连锁配送.....</b>	<b>62</b>
模块简介.....	62
一般配送流程.....	62
配送业务系统处理流程详细描述.....	62
调货申请单.....	63
配送取价规则.....	63
店间调拨申请.....	63
调拨出库单.....	63
调拨收货单.....	63
调拨差异单.....	63
直调向导.....	63
直调查询.....	64
调货跟踪.....	64
门店补货.....	64
配送毛利查询.....	64
配送设置.....	64
<b>第十三章 决策分析.....</b>	<b>65</b>
模块简介.....	65
周结.....	65
月结.....	65
进销存报表.....	66
销售报表.....	66
销售排行.....	66
分析报表.....	66
销售目标设置.....	66
销售目标分析.....	66
<b>第十四章 系统管理.....</b>	<b>67</b>
模块简介.....	67
操作员管理.....	67
密码与端口.....	68
数据库管理.....	69
系统数据管理.....	69
系统设置.....	69
操作日志.....	70
历史数据删除.....	70
每日提示.....	71
公告.....	71
<b>第四部分 门店管理系统.....</b>	<b>72</b>
<b>门店/前台初始化.....</b>	<b>72</b>
<b>第一章 门店管理.....</b>	<b>74</b>

模块简介.....	74
门店费用单.....	74
门店费用查询.....	74
系统公告.....	74
操作日志.....	74
系统注册.....	74
每日提示.....	74
<b>第二章 门店加工.....</b>	<b>75</b>
模块简介.....	75
损益单.....	75
领料出库单、领料退回单.....	75
裱花入库单.....	75
现烤入库单、现烤入库退回单.....	75
领料出库查询、领料退回查询.....	76
裱花入库查询.....	76
现烤入库查询.....	76
现烤退回查询.....	76
<b>第三章 库存管理.....</b>	<b>77</b>
模块简介.....	77
盘点号申请.....	77
存货盘点单.....	77
盘点差异处理.....	77
库存查询.....	77
库存异常告警.....	77
转仓单.....	77
采购收货单.....	77
采购退货单.....	77
<b>第四章 连锁配送.....</b>	<b>78</b>
模块简介.....	78
配送取价规则.....	78
调货申请单.....	78
店间调拨申请单.....	78
调拨出库单.....	78
调拨收货单.....	78
调拨差异单.....	79
直调查询.....	79
分店补货.....	79
要货向导.....	79
<b>第五章 会员管理.....</b>	<b>80</b>
模块简介.....	80
会员档案.....	80
会员消费查询.....	80
储值卡充值.....	80
积分转储值.....	80
卡管理、换卡补卡.....	80
会员礼品管理.....	80
积分兑换.....	81

积分奖励.....	81
<b>第六章 批发团购.....</b>	<b>82</b>
模块简介.....	82
客户档案.....	82
批发团购销售单.....	82
批发团购退货单.....	82
客户销售查询.....	83
客户结算单.....	83
业务员销售提成.....	83
客户往来账款.....	83
<b>第七章 门店销售.....</b>	<b>84</b>
模块简介.....	84
收银设置.....	84
小票设置.....	84
外设设置.....	85
流水查询.....	86
收银对账.....	86
销售汇总.....	86
时段销售分析.....	86
营业员销售提成.....	86
缴款单、长短款报表.....	86
新品申请、电子秤.....	86
券销售、券退回.....	86
<b>第五部分 前台系统.....</b>	<b>87</b>
<b>使用前准备.....</b>	<b>88</b>
<b>第一章 进入和退出.....</b>	<b>88</b>
进入系统.....	88
退出.....	88
<b>第二章 收银操作.....</b>	<b>89</b>
销售收银主界面.....	89
POS 功能描述.....	90
一般业务介绍.....	91
商品输入.....	91
会员.....	92
营业员.....	92
价格.....	92
结算.....	92
开钱箱.....	93
交易查询.....	93
水吧打印、厨房打印.....	93
特殊业务介绍.....	94
<b>第三章 特殊功能键.....</b>	<b>97</b>
F1 显示帮助.....	97
F2 复制上一行输入的商品.....	97
F3 小票打印切换.....	97
F5 商品查询.....	97

F7 库存实时查询.....	97
F4 会员信息.....	97
F6 交易查询.....	98
F11 收银对账.....	98
F12 收银员锁屏.....	98
<b>第四章 其他收银功能.....</b>	<b>99</b>
收银员对账.....	99
修改口令.....	99
断网销售.....	99
培训状态.....	99
断电数据保护.....	99
双屏功能.....	100
<b>附录.....</b>	<b>101</b>
I.安装数据库服务器.....	101

## 引言

欢迎使用“思迅烘焙之星管理系列”产品。本手册适用于“思迅烘焙之星管理系统 9”及后续版本，如发现本手册与产品有不符之处，请以最新产品为准。

本手册共分四部分，详细描述了“思迅烘焙之星管理系统 9”产品的功能及使用方法。

第一部分是系统概述，描述了产品概况及系统结构。

第二部分是系统安装，详细说明产品的运行和安装环境，安装过程及相关的技术信息。

第三部分是总部管理系统，详细说明了后台各项业务功能的操作与使用方法。

第四部分是门店管理系统，详细说明了门店管理系统各项业务功能的操作与使用方法。

第五部分是前台系统，详细说明了前台系统（POS 收银）的操作与使用方法。

附录，比较详细地说明了安装 MS Server 2000 数据库系统的安装过程。

## 第一部分 产品概述

# 产品介绍

## 产品简介

“思迅烘焙之星管理系统 9”是由深圳市思迅软件股份有限公司结合多年的行业经验研究开发出来的现代商业管理系统。整个系统分为总部管理系统、门店管理（包括自营店、加盟店）/前台系统，各系统之间完整结合，满足国内现有烘焙的业务模式。

本产品支持商业零售企业运作的各个环节，能够帮助企业完善物流、信息流及资金流的管理、全面降低经营成本，实行科学合理订货、快捷配送、提高商品的周转率、降低库存，提高资金利用率及工作效率。

## 系统结构

本系统结构如图所示。

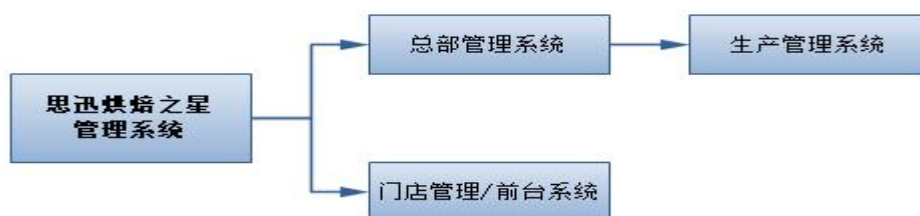


图 系统结构图

## 总部管理系统

总部管理系统实现了进、销、调、存、盘等综合管理，总部的功能结构图如下：

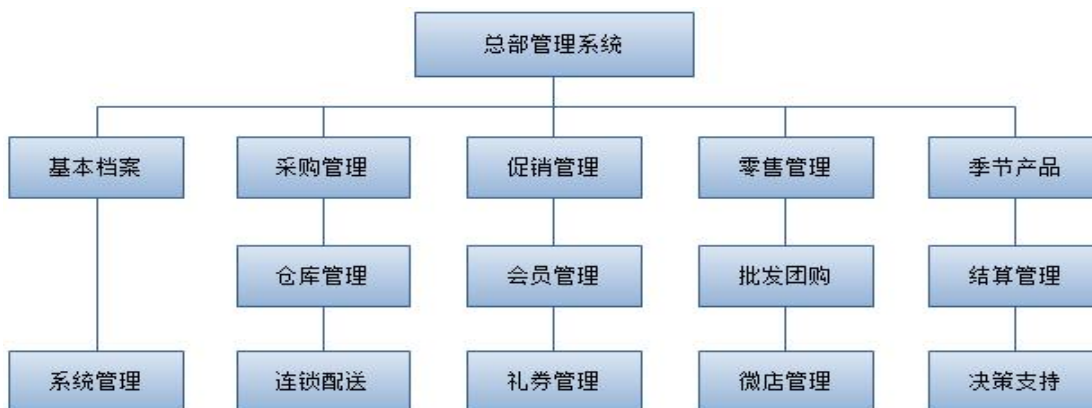


图 总部功能结构图

### 基本档案

系统启用前，必须先建立基本档案。基本档案包括供应商、品类、商品档案、工艺配方（BOM 配方）、分店仓库、操作员、会员等级、会员档案、工作组商品等。系统还提供了数据导入导出功能，可以在系统管理中批量导入基本档案。

### 采购管理

采购管理用于处理采购相关的业务，包括采购订单、采购收货单、采购退货单等业务。烘焙之星 9 中，总部也可以为分店做此类业务。

### 促销管理

促销管理用于管理门店零售相关的促销业务，包括促销单据的制作、查询，促销销

售的查询。

## 零售管理

零售管理用于管理前台零售相关业务，包括销售管理、POS 销售管理、销售查询和分析等。

## 批发团购

批发团购用于处理后台批发相关的业务，包括批发销售、批发退货、客户销售查询等。烘焙之星 9 中，总部也可以为分店做此类业务。

## 会员管理

会员管理用于会员的管理，包括会员等级、会员档案、会员积分、会员积分储值业务、会员短信等，并可对会员的消费情况进行查询及统计。

## 礼券管理

礼券管理用于礼券制作、入库、销售的管理，包括制券、券入库、券领用、券销售、券退回、券重用、券作废、券使用及礼券状态与使用情况的统计。

## 微店管理

微店管理用于与微信平台对接，以实现 O2O 模式的订单销售，包括店铺上下架、类别上下架、商品上下架，优惠发布，订单管理；并能实现在微信上在线申请、绑定会员，查询会员信息、积分、消费等。

## 仓库管理

仓库管理用于查询库存相关的报表，并可进行盘点、商品损溢调整，成本价调整等业务。

## 结算管理

结算管理用于账款、费用的结算，包括供应商结算单、客户结算单、机构结算单等，以及与账款相关的业务的查询与统计，并提供与其他财务软件的财务接口（定制功能）。

## 连锁配送

连锁配送用于商品调拨的跟踪管理，包含调货申请单、店间调拨申请单、调拨出库单、调拨收货单等业务，并可对配送业务数据进行统计及汇总。

## 季节产品

季节产品用于管理设置了“季节商品”属性的商品相关的销售、出入库、配送、生产情况。

## 决策分析

决策分析用于业务数据的查询及分析处理，以供决策者参考。包括分店销售报表、商品销售报表、商品销售分析、商品价格分析、让利分析、对比分析、销售目标分析及进销存报表。

## 系统管理

系统管理用于调整适用于整个系统的设置，及操作员维护、数据管理等工作。

## 生产管理系统

生产管理系统用于生产的综合管理，主要是对生产配方、原辅料的采购及成品、半成品的配送管理，没有前台零售业务。生产管理系统包括基本管理、配方管理、采购管理、原料管理、配料间管理、生产加工、批发团购、库存管理、连锁配送模块。

## 门店管理系统

门店管理系统实现了门店后台业务、前台收银业务的管理。门店管理系统由门店销售（前台收银），门店加工，批发团购，会员管理，库存管理、连锁配送、门店管理模块组成。根据门店类型不同，功能结构也有所不同。

## 产品特点

### 支持多业态连锁经营

系统伸缩性好，支持业态多。系统支持以下分店类型：

- 总部：包括所有的业务模块。
- 自营店：无需安装数据库，门店系统直连总部数据库进行后台业务、前台收银业务的操作，支持断网销售。
- 加盟店：系统的模式同自营店，只是门店的属性为加盟店，不能进行采购，调拨配送后与加盟店结算调拨配送账款。

### 商品的基本档案可以具有个性属性，灵活运用。

思迅烘焙之星管理系统 9 在商品档案增加了六种自定义属性值，用户可以根据具体行业特性设置不同的属性，在所有商品业务运作及分析报表中可以根据不同属性进行设定和统计分析。

### 完善科学的物价及促销管理

- 支持总部统一定价与不同门店不同价格的管理。
- 支持不同会员等级定义不同的折扣方式，为长期稳定的金卡会员提供更具优惠的价格优势。
- 提供形式多样的全方位促销管理，支持以价格和赠品等方式的促销。
- 提供以日期和时间、及需使用优惠券为条件的多形式促销价格的定义。
- 支持促销期间商品（联营）扣率的特别定义。
- 可制定需使用优惠券才能享受特价的促销单据。

### 快速准确的库存，成本及毛利的计算

- 由客户决定成本的计算方式。
- 系统提供完全的库存管理，商品实时冲减库存，实时产生成本和毛利。
- 能够详细并及时的掌握与每一款商品的流向。

### 快速录单，单据拷贝功能

- 货号拷贝：只拷贝单据商品信息；数量拷贝：拷贝单据商品信息及数量信息，快

速录单。

### 迅速便捷的批发/团购管理

- 批发销售具有快速录入功能，可迅速实现大量商品的录入，省时省力。
- 客户关系管理提供了多级类别的客户与便捷的商品价格关系建立。
- 能够详细并及时的掌握与合作客户的合作状况。

### 系统支持灵活多样的会员管理

- 支持不同会员等级的管理：不同等级的会员可以有不同的积分方式，不同的优惠方式。
- 支持灵活多样的会员积分规则：包括按消费次数积分、按（类别）消费金额积分、按消费次数积分、按单品积分、按阶梯积分等。
- 支持多种积分优惠和奖励计划：包括积分奖励、礼品兑换、积分折扣，同时支持不同积分级别自动享受不同折扣优惠，建立针对特定会员等级的促销，并可使用积分进行消费付款。
- 会员、充值卡在所有分店中共享使用，分店也可自己建立会员信息。
- 完善的会员（充值）卡管理，可在总部后台、门店后台及前台进行会员（充值卡）操作。

### 店铺运作，一目了然，管理高效实用

- 全面支持自营店、加盟店、全面的用户功能、价格权限管理。。
- 可追踪每种货物的进货、销售、库存变动和当前结存，即时的成本计算。
- 实时查询和监控客流量、销售量、营业报表。
- POS 前台支持触摸屏操作，支持鼠标操作，全键盘操作；店铺销售支持在线及脱机销售。
- 商品、会员资料提供图片管理，形象生动，功能直观，操作简便，界面友好。
- 原辅料采购及管理，工艺配方、生产入库，实现原辅料与半成品、成品的转换。

### 强大的大型连锁企业管理

- 实现多连锁店统一管理，系统只需一个服务器，实现各门店光纤实时连接，各门店可实现不同的价格促销等运营策略。
- 前台系统既可实时传输销售数据，也可通过传输程序进行按需传输，且前台支持断网销售。

### 灵活易用的连锁配送管理

- 支持分店与总部的直接调拨，也支持门店间的相互调拨。
- 支持智能补货：可按理想库存补货方式，安全库存补货方式，也可以手工特别要求补货。
- 提供智能配送功能，可以根据门店的调货申请和其他机构的要货申请自动生成配送单据。

- 提供智能补货功能，可以根据门店的补货申请，自动生成向要货分店收货的采购订单。

### 更严谨的结算管理

- 供应商结算：针对供应商供货的结算管理。
- 客户结算：针对批发客户的结算管理。
- 商场结算：提供和商场的费用管理，商品销售扣率管理，提供和商场的结算处理。
- 加盟店结算：总部和加盟店的结算管理，与加盟店调拨时产生加盟店账款。
- 业务员、营业员提成：支持业务员、营业员销售金额、提成金额的查询统计。
- 门店费用管理：可通过“门店费用单”实现门店费用的管理。

### 智能全面的决策分析系统

- 系统提供完善的分析功能，客流量、销售量、毛利、业绩分析。。
- 促销分析可以对每一次促销活动成功与失败提出全面数字化分析以供参考。
- 价格分析可根据历史经营数字对价格的走势和各价格带的消费潜力做出综合分析。
- 销售分析提供了畅销/滞销商品销售分析与同期/同时段销售分析等多角度分析数据。
- 顾客分析全面提供顾客消费方面的多角度综合信息，为商家全面了解顾客情况提供参考。

### 支持 O2O 及多种在线支付方式

- 提供完善的微店管理功能：实现微信上轻松开店，顾客线上下单、线下取货。
- 微店中可同步会员信息，顾客在微信上即可申请、绑定及查询会员业务信息。
- 前台支持使用“支付宝”、“微信支付”付款，只要有手机，就可以支付。

### 增强水吧打印、厨房打印

- 增强水吧打印功能：实现多台 POS 机同时下单，统一打印，且可跟踪打印进度。
- 增强厨房打印支持：前台下单后，即可同时在厨房上打印菜单（商品）信息。

## 第二部分 系统安装

## 第一章 运行环境要求

硬件需求	最低要求	建议配置
服务器	CPU: P4 3.0G 内存: 2G 硬盘: 160GB	CPU: 至强 E5 或相近 内存: 8GB 硬盘: 500GB 或更高
工作站	CPU: P4 2.0G 内存: 256MB 硬盘: 40GB	CPU: 奔腾 双核 3.0G 或以上 内存: 2G 硬盘: 80GB
POS 机	CPU: P3 800 Hz 内存: 256MB 硬盘: 20GB	CPU: P4 3.0G 内存: 1G 硬盘: 40GB
软件需求	最低要求	建议配置
服务器	WINDOWS 2000 SQL Server 2000	WINDOWS 2003/2008 SQL Server 2005
工作站	WINDOWS XP	WINDOWS XP/WIN7
POS 机	WINDOWS XP	WINDOWS XP/WIN7

- 门店、前台和总部的数据传输须安装连网设备，如光纤、VPN、DDN 等。

### 说明：

由于用户使用规模的不同，用户可根据以上的配置为基准（以上配置是按照：单店 10 个 POS 点和 5 个后台，10000 个单品为基准）适当地调整。

## 第二章 安装前准备

---

### 系统硬件准备

1. 在安装“思迅烘焙之星管理系统 9”软件产品之前，你必须按照第一章的“运行环境要求”准备好所有的硬件。
  2. 同时要求必须准备好网络连接设备，如：交换机、网卡、网线、总部和分部的通讯设备（如：连网设备，VPN、DDN 等）。
- 

### 系统软件准备

1. 在安装“思迅烘焙之星管理系统 9”软件产品之前，你必须按照第一章的“运行环境要求”准备好并安装好所有的操作系统和数据库系统。
  2. 同时要求必须局域网和多个连锁分店的网络连通（TCP/IP 协议）。
  3. SQL Server 建议安装 SQL Server 2005 企业版或以上版本。
- 

### 软件产品准备

在准备好系统硬件和系统软件后，确认你所购买的“思迅烘焙之星管理系统 9”软件产品是否完整（包括产品光盘、使用手册、加密锁等），如你对购买的“思迅烘焙之星管理系统 9”软件产品有任何怀疑和疑问，请联系我公司或代理商。

## 第三章 安装与卸载

### 安装步骤

1. 安装操作系统、及安装数据库服务器（SQL Server）。注：数据库系统安装方法可见附录 I。
2. 安装“思迅烘焙之星管理系统 9”数据库，及加密锁。
3. 安装总部管理系统、门店管理/前台收银系统。

### 安装操作系统

1. 根据系统配置要求安装相应的操作系统（如：Microsoft Windows 2003）和相应的网络配置（如 TCP/IP 协议）。
2. 确保网络连接没有问题，可以使用 Ping 命令测试，最好为每一工作站分配一固定 IP 地址。

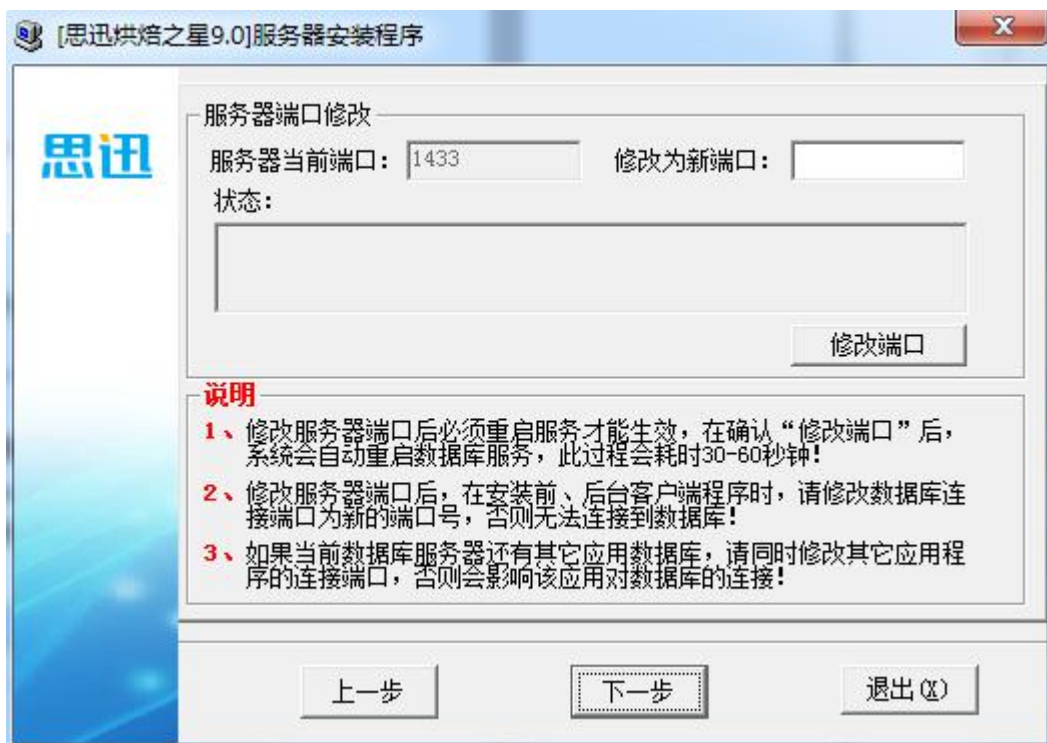
### 安装“思迅烘焙之星管理系统 9”数据库

1. 在安装了 SQL Server 的服务器上，将“思迅烘焙之星管理系统 9”软件产品光盘放入光驱中，运行光盘中的程序：bakev9\_server\serverv9.exe
2. 运行 serverv9.exe 后出现如下界面，选择当前正在使用的数据库系统版本后，点击下一步。



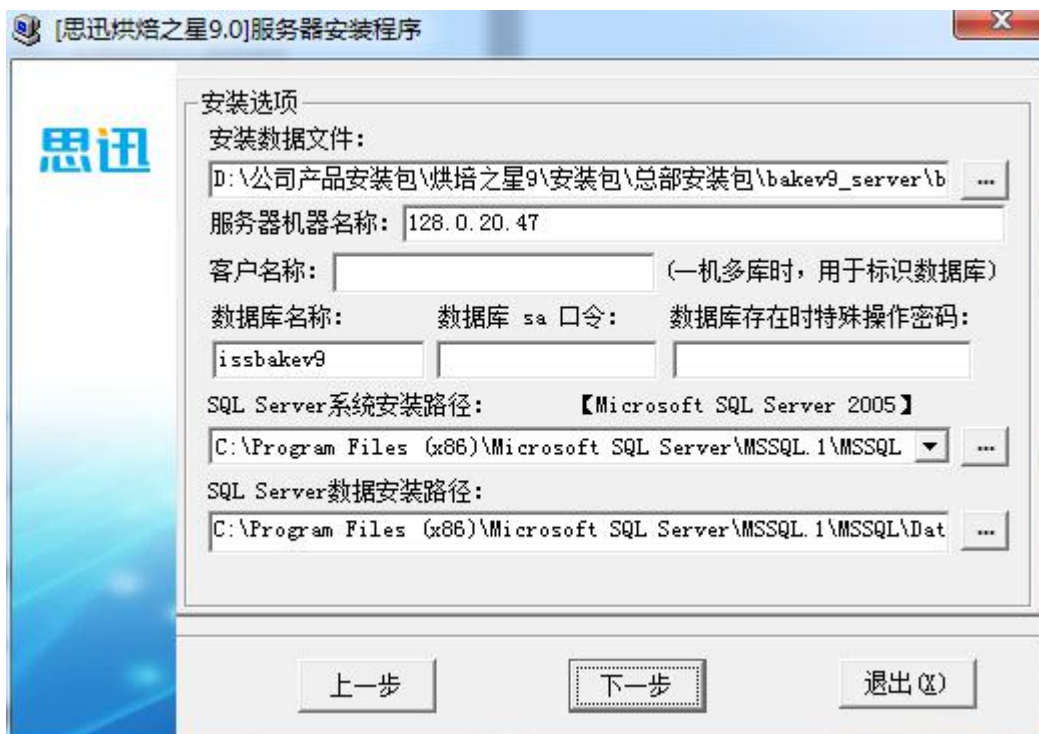
图 服务器安装程序

3. 进入“服务器端口修改”界面后不做操作，并直接点击下一步。

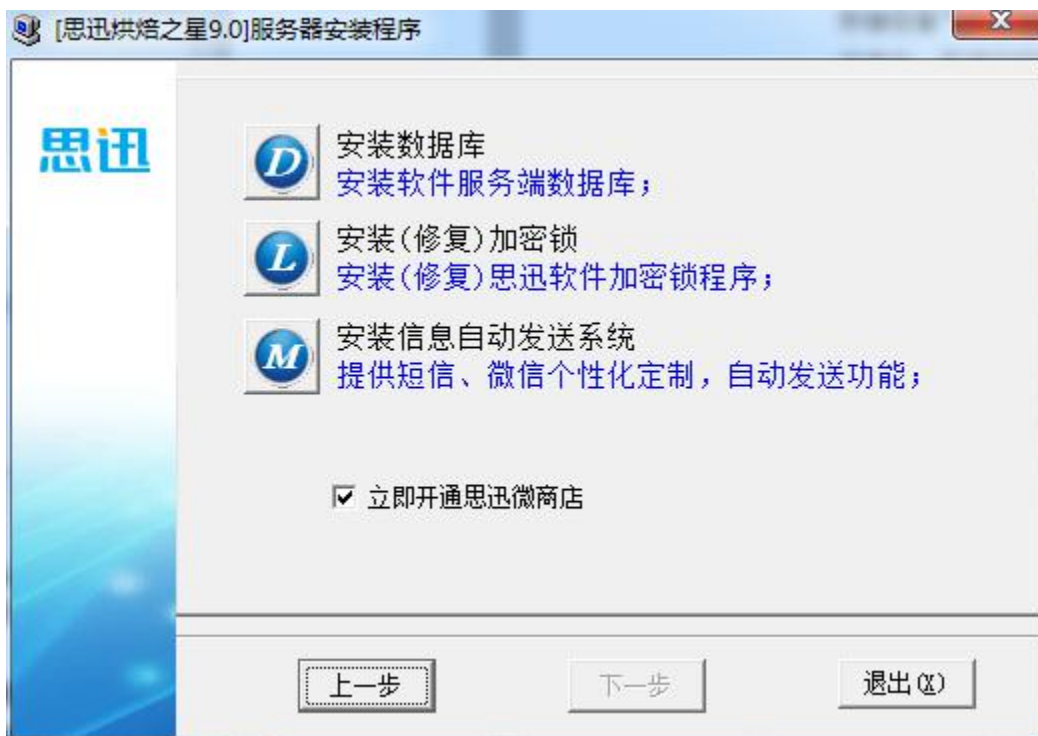


4. 在“安装选项”界面，安装程序将自动检测当前服务器上 MS SQL Server 的配置。请检查当前配置是否正确，并在错误时做对应修改。如果 sa 有口令请输入口令，并点击下一步。

v



5. 点击“安装数据库”，等待“烘焙之星 9 数据库”、加密锁驱动程序的安装完成。注：如只需进行加密锁驱动程序的安装修复，则点击“安装（修复）加密锁”并等待其完成即可。



6. 系统提示“安装成功”的提示信息后，单击“退出”按钮。

注意：

如果存在数据库，为保证数据安全性，必须输入特殊操作密码（特殊操作密码可以向代理商或我公司免费索取），安装程序可能提示你现已存在数据库，将提示是否删除原有资料，如果以前的资料有用，最好先退出安装，备份原数据资料。

如果在安装数据库过程中，提示错误，可将安装目录复制到硬盘其他分区中再运行该安装程序。

## 安装加密锁

思迅烘焙之星管理系统 9 加密锁规则：

1. 总部数据库服务器必须安装加密锁，必须延期或注册后才能正常使用。
2. 门店每台机器必须安装加密锁，并分别注册。
3. 总部的前台收银系统（与门店管理系统为同一个程序）不用安装加密锁，其注册信息取总部的注册信息，按总部注册的点数控制。
4. 因此必须安装加密锁的机器有：总部数据库服务器、门店工作站 (POS 机)。

## 安装前准备

1. 确认你已经从思迅软件公司购买软件产品，并在产品包装附件取得“思迅软件公司软件产品专用 USB 专用加密锁”。
2. 确认你的电脑有 USB 接口，同时确认电脑上的 CMOS 的 USB 端口设置已经设置成打开状态（其他的 USB 设备可用，如 U 盘）。
3. 确认你的电脑安装的操作系统支持 USB 接口，支持 USB 接口的 Windows 操作系统版本有：
  - Windows 2000/XP/2003/Vista/2008/WIN7/WIN8.0/8.1/WIN10

4. 安装完加密锁驱动（安装方法见上一节）后，在电脑的 USB 口中插入“软件产品专用 USB 专用加密锁”，这时，电脑屏幕将出现“USB 人体学输入设备、或大容量存储设备”等字样。

这表示，系统已经找“软件产品专用 USB 专用加密锁”，并正确自动加载驱动程序。

5. 加密锁驱动加载完成后，在“设备管理器”，你将看到如下的界面。

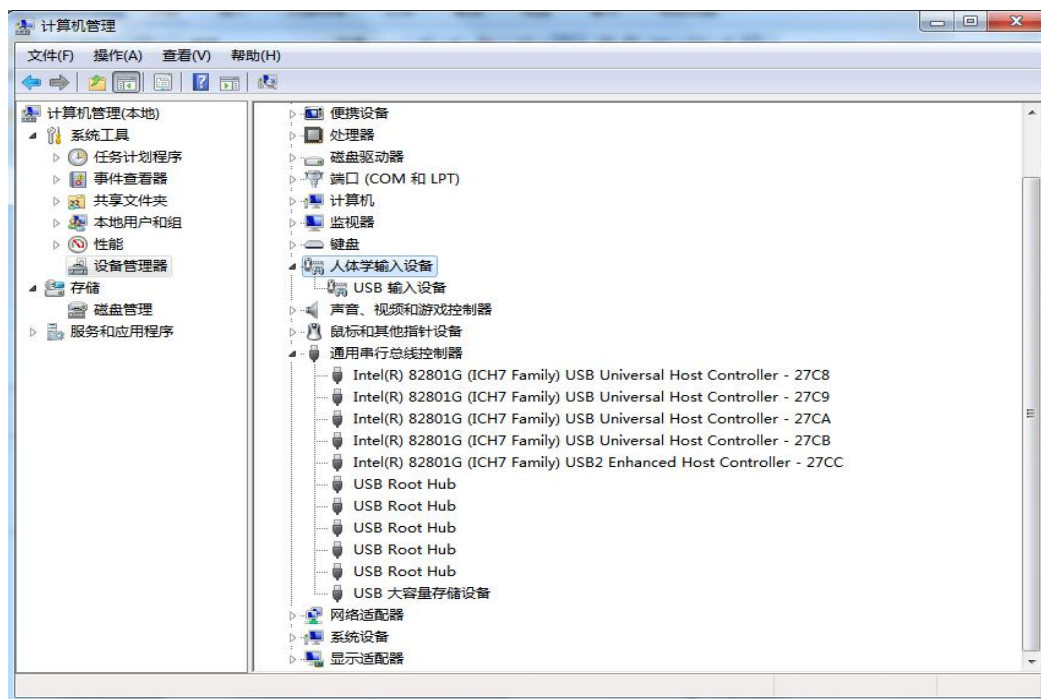


图 设备管理器

## 常见问答

如果你已经按照以上的步骤安装了加密锁驱动程序，但不能在电脑的“设备管理器”列表中发现“USB 人体学输入设备、或大容量存储设备”，或该列表中出现“USB 人体学输入设备、或大容量存储设备”，但没有办法正常使用。则可尝试如下处理方法：

- 确认你在安装前是否满足“安装前准备”中的所有条件。
- 运行数据库安装程序中的“安装（修复）加密锁安装”来修复加密锁驱动程序。
- 在“设备管理器”列表删除“USB 人体学输入设备、或大容量存储设备”项，以清除驱动程序，然后拔出加密锁，并再次插入 USB 接口，并等待系统自动加载加密锁驱动程序。
- 在 Windows XP 和 Windows 2003 中，当安装完驱动后，将 USB 加密锁插入 USB 接口时，电脑系统提示的信息可能不一样，你只需按“下一步”默认安装即可。

## 总部系统安装程序

1. 将“思迅烘焙之星管理系统 9”软件产品光盘放入光驱中，进入“bakev9\_setup”子目录，运行安装程序“setup.exe”（另：生产管理系统在 bakev9\_produce\_setup 子目录）。
2. 运行安装程序“Setup.exe”后，将出现以下的界面，直接点击“下一步”。

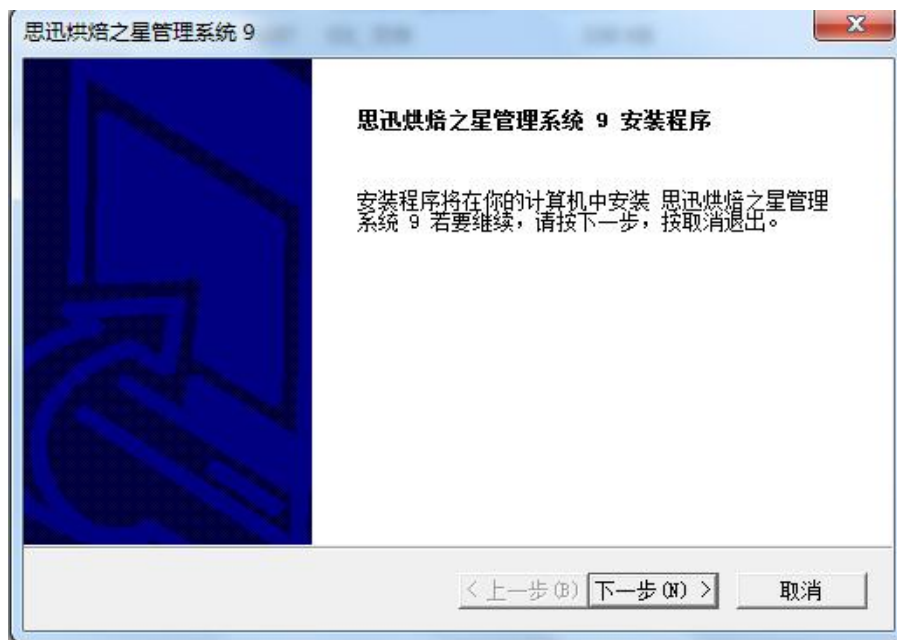


图 总部系统安装

- 在“数据库连接信息”界面上输入数据库服务器的 IP 地址或机器名（建议输入 IP 地址，如果你不知道服务器的 IP 地址，你可以到安装数据库的服务器上查询）和数据库端口号（默认 1433，不用修改）。注：如数据库系统安装时有实例名则需同时输入实例名。如下图。



图 系统安装

- 继续选择“下一步”，选择有关选项后，安装程序将开始安装“思迅烘焙之星管理系统 9”。安装完成后，将在电脑的桌面上出现“思迅烘焙之星管理系统 9”的图标。

## 门店系统安装程序

- 将“思迅烘焙之星管理系统 9”软件产品光盘放入光驱中，进入“门店安装包”子目录，解压或打开“思迅烘焙之星门店安装包”目录。

6. 运行安装程序“思迅烘焙之星门店安装包.exe”后，将出现以下的界面，直接点击“下一步”。

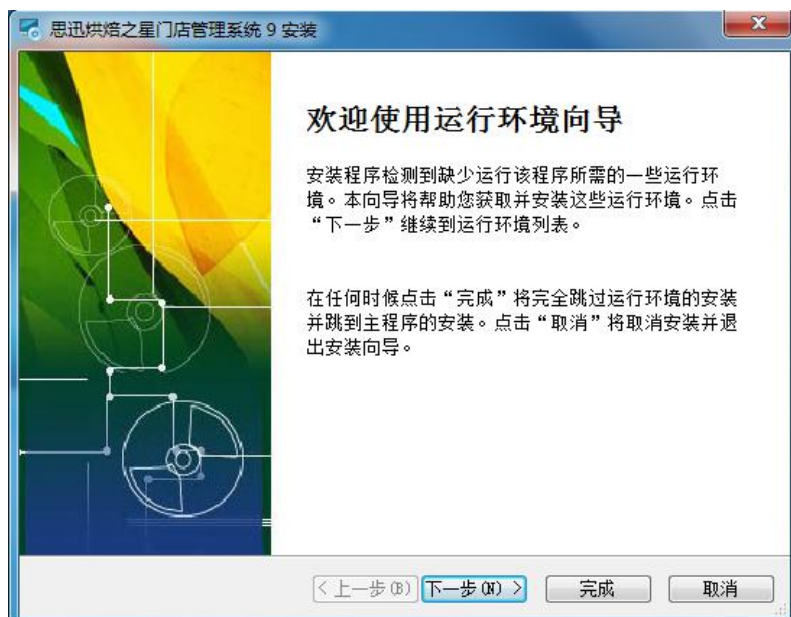
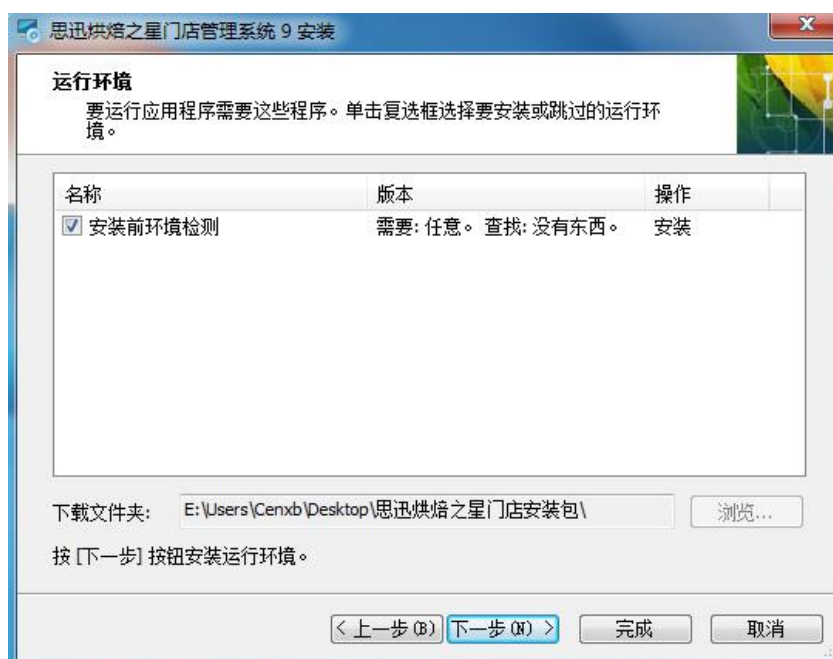


图 门店系统安装

7. 在“运行环境”界面上直接点击“下一步”并进行“安装前环境检测”。



8. 环境检测通过后，点击“继续安装”按钮并继续后续的安装。



图 安装环境检测

9. 选择“安装文件夹”后，点击“下一步”并等待安装的完成。

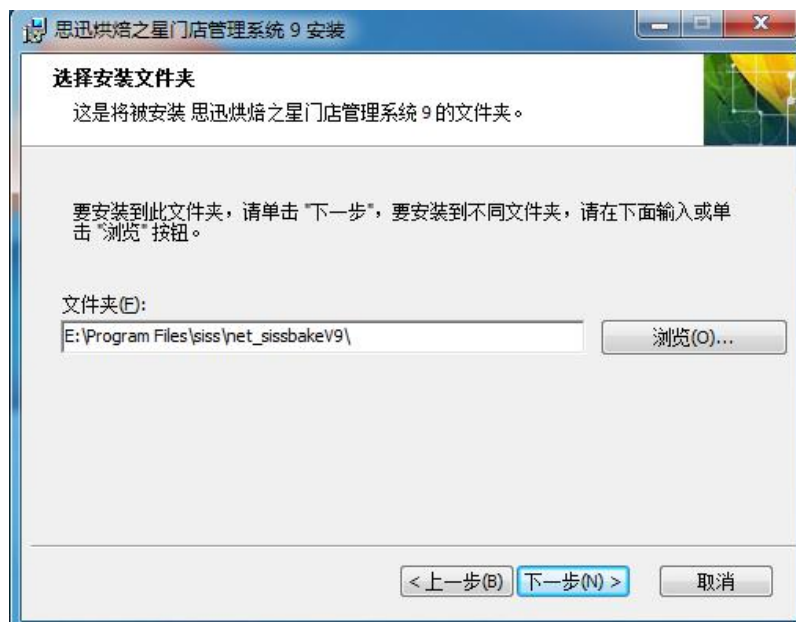


图 系统安装

10. 安装完成后，将在电脑的桌面上出现“思迅烘焙之星门店管理系统 9”的图标。

## 第一次使用

1. 双击桌面上的“思迅烘焙之星管理系统 9”快捷方式，系统将打开操作员登录窗口。第一次使用时“1001（系统管理员）”的密码是“1001”，进入后请注意马上修改密码。见下图。



图 操作员登录

2. 1001（系统管理员）成功登录后，系统将进入总部，如果需进入其他门店，必须先 先在总部建立好各个门店的信息。
3. 按要求录入初始化信息并确定后，将进入系统主界面，并可开始使用该系统。

---

## 卸载

卸载“思迅烘焙之星管理系统 9、思迅烘焙之星门店管理系统 9”步骤如下：

1. 在“控制面板”窗口中双击“添加 / 删除程序、或程序和功能”并打开卸载程序窗口。
2. 在第 1 步打开的窗口中选择“思迅烘焙之星管理系统 9、思迅烘焙之星门店管理系统 9”，点击“卸载”或双击，并完成卸载。

**提示：**

卸载“思迅烘焙之星管理系统 9”程序，不会删除存在的数据，所有数据都存在系统数据库中，直到你删除该数据库。

## 第三部分 总部管理系统

# 第一章 基本档案

---

## 模块简介

业务导航：包括分店区域、分店仓库、供应商、品类、商品设置、商品档案、调价单、商品淘汰、工艺配方、礼盒及调价查询。

更多功能：包括基础代码、账务代码、新品申请（门店）、新品审核（总部）、商品批量调价、编号修改与删除、助记码更新、商品存量指标、商品综合查询、商品异常查询、闲置商品查询、供应商综合查询、工作组商品、工艺配方异常检测、工作组商品检测、配方查询、原料替换单、更新配方成本、批量修改商品信息、部门信息、标签商品打印设置。

---

## 品类

- 商品类别体现商品组织结构，可分级分层管理。系统缺省的类别方案为三级类别，每级二位编码，每个商品档案类别属于一个末级类别。
  - 系统最多支持六级类别，每级一位编码，实现精细化品类管理。（启用该特性需要我公司技术支持。）
  - 在“商品设置”—“商品分类”中可以设置类别级数，并定义每个商品档案类别是否只能选择末级类别编码，否则不能录入。
  - 营业员提成比率：优先级低于商品档案中的提成比例，高于营业员资料中的提成比率。
- 

## 供应商

- 供应商用于采购，可按区域分类。供应商区域可在更多功能->基础代码中添加。
- 供应商结算方式分为临时指定、指定账期、指定日期、货到付款等。制收货单时系统会根据结算方式自动填写默认的付款日期。
- 采购单据进价分别可选择进货价、零售价、约定价格和最近进价，此为设置采购单据中单价的缺省值。
- 供应商对应了商品信息。如果在商品档案中指定了主供应商或在采购时选择的此供应商，则在供应商信息中自动显示它所对应的商品信息。见下图。

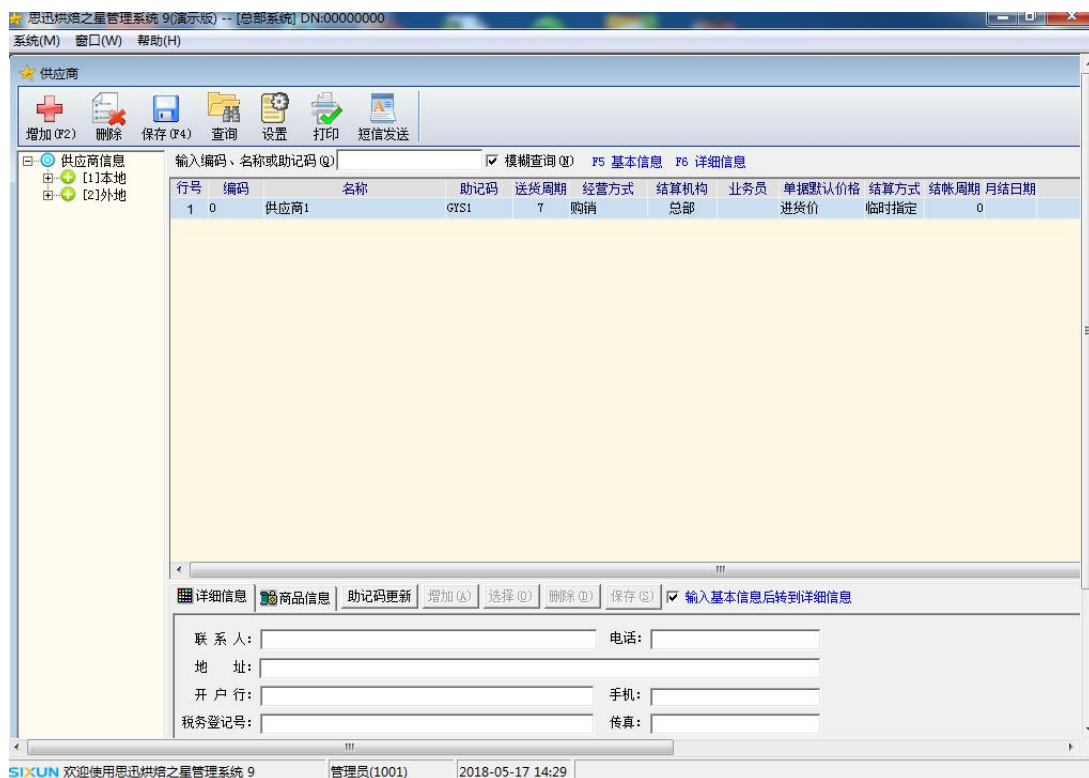


图 供应商档案

- 新增供应商时，系统会根据供应商名称的汉语拼音缩写自动产生助记码，如“福隆面粉”的助记码为“MLMF”。助记码的作用是便于输入和查询。助记码可在更多功能->助记码跟新中设置更新，更新有两种方式，一种为全部重新生成，另一种为仅助记码为空的重新生成。

## 商品设置

商品设置包括业务设置、自动编码、属性设置、新品默认值与商品分类等信息。

## 业务设置

业务设置可以设置和商品相关的一些选项：

- 录入商品时，自动检验商品的 PLU 编码（位数分别为 7、8、12 和 13 位）。
- 录入新品时是否必须输入主供应商、录入商品时，商品名称不能重复。
- 设置是否在录入新品时零售价必须大于或等于进价。
- 更新商品信息后立即刷新数据（数据量大时较慢）。
- 批发类单据批发价为 0 时，取商品档案中的零售价。
- 设置系统启用会员价的数量。
- 录入供应商时，供应商名称不能重复、录入客户档案时，客户名称不能重复。
- 不允许直接修改商品 BOM 内容、启用工作组商品维护。
- 设置调价单默认调整的价格，包括进价、批发价、零售价、配送价及会员价 1。
- 是在商品档案中直接调价还是通过调价单调价、设置是否在总部集中调价（进价、售价）。

## 自动编码

为了提高商品录入速度，系统提供了按统一商品编码规则自动生成自动编码功能。

可设置编码位数、顺序号步长、前缀和前缀前位数。自定义编码生成规则之后，新增商品时会按此规则生成货号 and 自编码。

## 属性设置

为方便客户在商品中可以根据行业特性设置不同的属性。可在“属性设置”中自定义属性，在设置之后，商品档案中就会出现相应的属性需要填写，如果选择下拉列表，则需要先在“基础代码”中维护编码和内容，然后在商品资料中选择即可。如图所示：



图 商品设置-属性设置

## 新品默认值

系统提供了设置录入新品时的默认值信息。以减少重复录入商品的相同属性信息。

## 商品分类

设置类别级数，推荐使用默认设置。

## 分店区域

建立分店对应的区域信息。在建立分店仓库时，可以选择分店对应的区域。

## 分店仓库

1. 编码：分店由 3 位编码组成；分店下的仓库由 6 位编码组成，且前 3 位与分店编码相同。
2. 门店的类型分为三种，分别是：总部、自营店、加盟店。注意，只能有一个总部。

- 自营店是指由公司总部创办，所有业务由公司统一管理的分店。
- 加盟店是指由其它公司或者个人创办，以加盟商的形式加入某品牌的门店。跟某品牌公司有其特殊的独立性和依赖性。

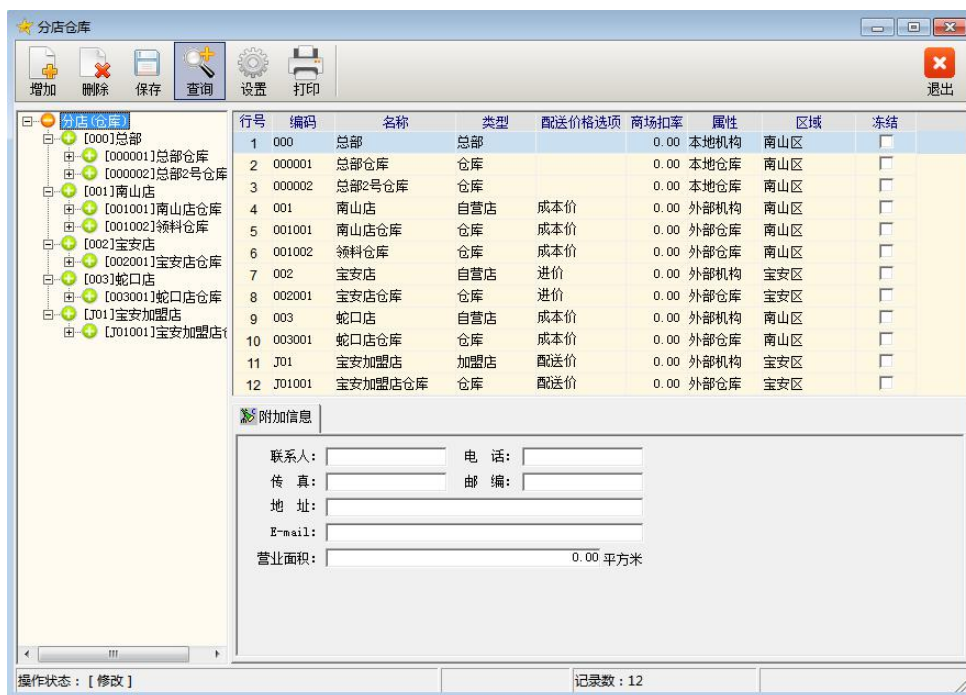


图 分店仓库

配送价格选项：设置给分店调拨配送时的默认商品价格类型。加盟店只能选择“配送价”。

商场扣率：这个设置是指与商场提成门店的比率，在“结算管理-商场费用结算表”中可查询。

区域：设置分店所属的分店区域。调价单中，可选择分店区域来为该区域下的分店进行调价。

冻结：设置分店的冻结状态。对冻结的分店，不能再进行登录及使用，也不能再参与业务操作。

## 商品档案

商品档案可按类别、品牌或供应商显示，包括商品编码、类别、价格、供应商、规格等信息。

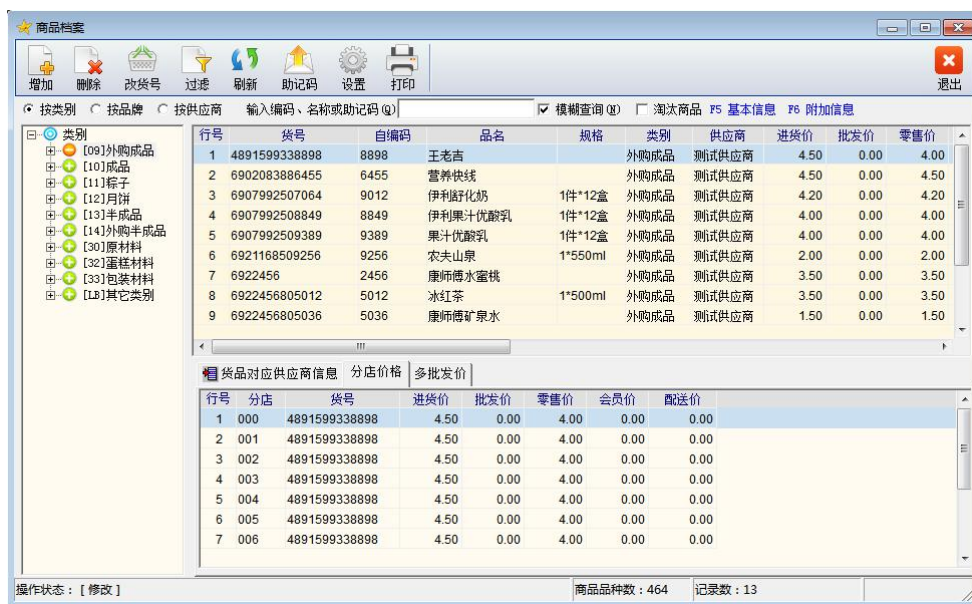


图 商品档案

## 商品编码

商品档案中有三个编码，分别是货号、自编码和助记码。

1. 货号是商品的唯一标识，可用商品条码作为货号。
2. 自编码是公司的内部编码，自编码较为灵活，可以不设或是按公司规则编码。
3. 助记码是辅助查询码，根据品名的汉语拼音缩写由系统自动生成。

## 价格

商品价格包括进价、批发价、零售价、会员价、配送价和最低价：

1. 进价主要用于采购业务，影响商品的成本、毛利等。
2. 批发价主要用于批发销售业务。
3. 零售价主要用于前台零售业务。
4. 会员价，本系统最多支持五个会员价格。可在“商品设置-业务设置”中设置。
5. 配送价主要用于连锁配送业务，主要用于向加盟店做调拨配送时的商品取价。
6. 最低价为商品销售出库的最低价格，如价格低于此价，按最低价计算。

商品价格调整：

1. 通过调价单来调整商品的价格，以便于有调价历史可查询。
2. 在商品档案中修改价格，需在“商品设置-业务设置”中启用设置。直接在商品改价时，只更新商品在总部中的价格。注：直接改价时会在操作日志中记录此操作日志。

## 其他属性

**管理库存：**是否管理该商品的库存数量。

**商品类型：**分为普通商品、捆绑商品、制单拆分、制单组合、原料、辅料、成品、半成品：

1. 普通商品：单品管理的普通商品，多数商品都是普通商品。
2. 捆绑商品：不管理库存，但需在“礼盒”中设置其对应的成分商品信息。
3. 制单拆分、制单拆分：管理库存，可在“礼盒”中设置其对应的成分商品信息。
4. 成品、半成品：由原辅料加工而成，可在 BOM 配方中建立其配方明细。

**采购状态：**分为正常和停购，状态为停购时，该商品不允许采购。

**进项税与销项税：**可对每个商品的进项和销项税进行设定，实现了对税务进行一般处理的功能。商品的税项在部分有关的单据和报表中有所体现。

**规格：**即包装规格，说明商品的实际包装形式。

**包装单位：**即装箱单位，主要用来表明商品出入库和调拨业务时的包装单位，如：箱。

**单位：**即库存装箱单位，主要用来表明商品在仓库中是按何种单位管理，如：瓶。

**辅助单位：**即折零单位，主要用来表明商品在实际使用时最小的计量单位，如：毫升。

**单位转换：**包装单位与单位之间的转换数量、或单位与辅助单位之间的转换数量，设置之后，在进行出入库或调拨时，输入对应单位的数量后，会自动运算出另外的单位的数量。

**积分否：**设置商品是否参与积分。在进行单品积分时，还要设置对应的积分值。

**有效期：**设定商品的有效期天数。

**季节商品：**设置商品是否为季节性商品，并设置季节商品的类型。

**分店变价：**设置是否允许对商品在门店进行调价。（注：此功能在后期完善）

**前台议价：**设置商品是否允许在前台改变价格销售。注：操作员需有议价的权限。

**前台打折：**设置商品是否允许在前台打折销售。需要注意的是：操作员同时要有折扣的权限。

**商品图片选择：**设置商品图片。

**商品属性：**包括正常、淘汰和停售。

**提成比例：**用于计算售货员的销售提成。包括按金额和按比率。此提成比例的优先级最高，高于类别和营业员资料。

**附加条码：**用于处理一品多码。附加条码在业务进行时将自动转换为对货号的操作。

## 新品录入

新品录入前，为了方便录入时重复录入商品信息的相同部分，可以在“商品设置-新品默认值”中设置录入商品时的默认值信息。设置后当增加新品时，系统自动填写默认的商品项。

- 选中“新增时复制上条记录”，增加时系统自动复制上一条记录。
- 选中“新增时前自动保存”，增加时系统自动保存上一条记录并新增一条记录。

## 新品申请

该功能用于门店。门店不能在商品档案中新增商品，可通过此功能申请并由总部审核后增加。

## 调价单

调价一般是通过调价单来实现，可调整商品的进价、批发价、售价、配送价和会员价，并可设定调价“生效日期”，以实现延期生效。调价单审核后，可以在“调价查询”中查询历史调价记录。以单据的方式处理调价，规范了操作，并可跟踪商品的价格变化趋势。见下图。

**调价单**

分店: [ALL] 单号: \_\_\_\_\_  
 生效日期: 2015-05-08 制单人: 1001  
 门店列表: [000|001|002|003|J01] 制单日期: 2015-05-08 20:07:05  
 备注: \_\_\_\_\_ 审核人: \_\_\_\_\_  
 审核日期: \_\_\_\_\_

进价  批发价  零售价  配送价  会员价1  会员价2  会员价3  会员价4  会员价5

注意: 以上调价选项是否可见或编辑依赖于商品设置中的相应调价参数是否勾选及操作员是否具有相应的价格权限。

行号	货号	自编码	品名	单位	原进价	现进价	原批发价	现批发价	原零售价	现零售价
1	4891599338898	8898	王老吉	罐	4.50	5.00	0.00	0.00	4.00	8.00
2	2201101	1101	五味粽	个	55.00	55.00	0.00	0.00	65.00	75.00
合计:										

总金额: 0 制单: 1001 审核: \_\_\_\_\_

图 调价单

## 工艺配方

用来建立成品、半成品的配方明细，添加对应的原料、辅料及数量，出货仓库。成品加工入库时根据工艺配方数量扣减原辅料库存。

**工艺配方**

请输入(半)成品编号回车查询: 2201002  显示全部

商品编码: 2201002 物料名称: 香芒面包  
 规格: \_\_\_\_\_  
 批产量: 200.00 单位: 个 损耗率: .00  
 批量成本价: 104.00 单个成本: 0.5200 毛利: 3.4800  
 备注: \_\_\_\_\_

行号	成份商品编码	商品名称	辅助量	辅助单位	批产用量	单位	单个用量	成本价	批量成本	损耗率	备注
1	3001002	新疆牛油	100.00	g	0.10	kg	0.00	15.00	1.50	0.00	
2	3002001	特粉	2,000.00	g	2.00	kg	0.01	37.50	75.00	0.00	
3	3003001	SP起泡剂	100.00	g	0.10	kg	0.00	90.00	9.00	0.00	
4	3006001	肉松	200.00	g	0.20	kg	0.00	42.50	8.50	0.00	
5	3008001	白糖	500.00	g	0.50	kg	0.00	20.00	10.00	0.00	
合计: 104.00											

操作状态: \_\_\_\_\_ 记录数: 1

图 工艺配方

注: 对于已经建立 BOM 信息的商品可在商品设置中设置“不允许直接修改商品 BOM 内容”。

## 工艺配方异常检测

检测成品与半成品的 BOM 配方是否都已建立完成，其目的是确保在领料时不会有漏领情况。

## 工作组商品

用于建立各工作组及生产的产品间的对应关系，工作组可分为，面包组、中点组、西点组等。每个工作组固定生产同类的产品。换言之面包类产品只会在面包组生产不会在中点组中生产。



图 工作组

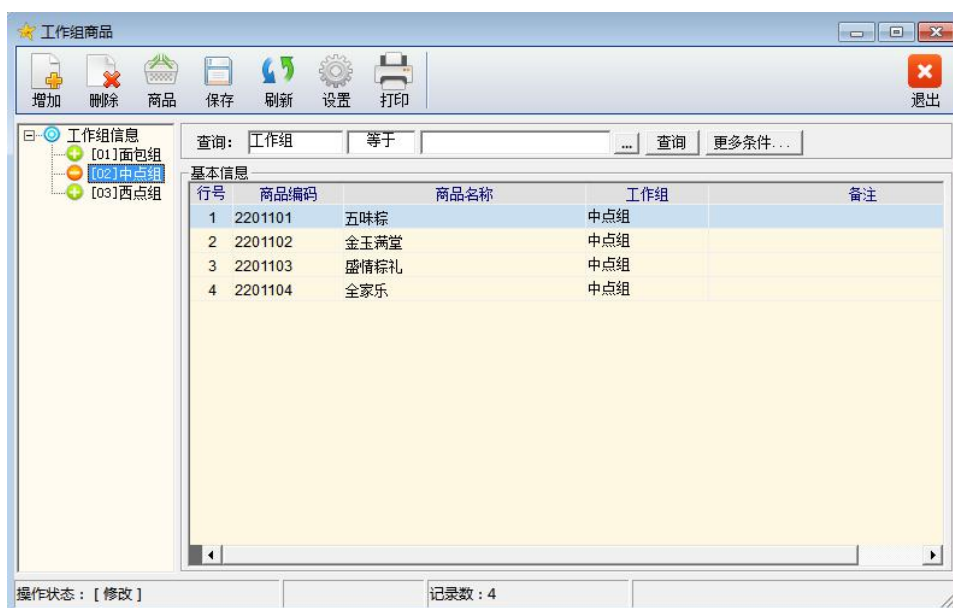


图 工作组商品

## 工作组商品检测

检测商品档案中半成品或成品是否都对应了工作组。

## 部门信息

建立领料部门或生产部门信息。主要用于门店的“门店加工”模块。

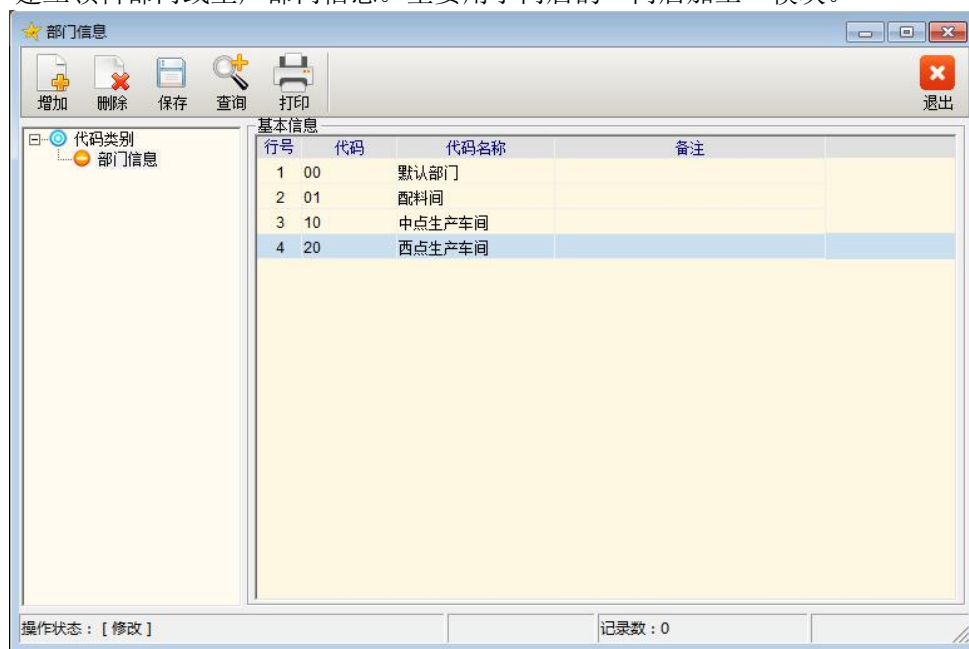


图 部门信息

## 批量修改商品信息

用于批量修改商品的一些属性信息。方便针对多个商品的同一个或几个属性进行修改。

## 礼盒

商品档案中商品类型为捆绑商品称为组合商品；组合商品需要维护其组成成分。其中的捆绑商品若在“POS 设置”设置“启用商品自动捆绑销售”，则在 POS 前台销售时，会根据输入的成分商品自动组合成捆绑商品进行销售；而做月饼会引用礼盒这个概念，更加贴合实际。

## 商品淘汰

商品淘汰功能用于将不再销售的商品进行淘汰。对于淘汰的商品，将不能再发生业务。另外，为了避免淘汰后，仍有批发客户退货，系统仍允许淘汰商品可以进行批发退货、采购退货。

## 原料替换单

将商品配方中的原来的物料替换成另一个物料。

## 更新配方成本

更新配方原料的成本。注意：更新时是以商品档案中的进价为最新进价。

## 商品批量调价

批量调价功能是为了提高系统的操作速度，批量修改商品的价格。当设置为直接在商品档案中调价时可以使用；批量调价后不可恢复，也无修改记录。建议一般情况下不要使用此功能。

## 商品查询

商品查询包括商品综合查询、商品异常查询、供应商综合查询、闲置商品查询、配方查询等。系统提供了灵活多样的查询条件，能方便快速地查询并打印所需的商品报表。

- 商品综合查询：查询指定商品的商品信息、商品流转、调价历史、促销历史、编号删改记录、一品多码、门店零售价。
- 商品异常查询：查询指定条件下的异常商品及商品的异常成本、异常毛利、负库存商品。
- 供应商综合查询：查询供应商信息、无业务发生的供应商、无商品供应商及供应商编号删改记录。
- 闲置商品查询：查询指定条件下无销售商品、无采购商品及无库存商品。
- 配方查询：查询商品的配方信息。

## 商品存量指标

商品存量指标是管理商品设置仓库中各种商品的库存上限与库存下限（如图所示）。

行号	仓库	商品编码	自定义码	商品名称	库存上限箱数	库存上限	库存下限箱数	库存下限	规格
1	000001	48915993388898		王老吉	20.00	20.00	5.00	5.00	
2	000001	69020838866455		营养快线	20.00	20.00	5.00	5.00	
3	000001	69079925079012		伊利舒化奶	20.00	20.00	5.00	5.00	1件*12盒
4	000001	69079925099389		果汁优酸乳	20.00	20.00	5.00	5.00	1件*12盒
5	000001	69211685099256		农夫山泉	20.00	20.00	5.00	5.00	1*550ml
6	000001	69224562456		康师傅水蜜桃	20.00	20.00	5.00	5.00	
7	000001	69224568055012		冰红茶	20.00	20.00	5.00	5.00	1*500ml
8	000001	69224568055036		康师傅矿泉水	20.00	20.00	5.00	5.00	
9	000001	69224568933798		康师傅茉莉蜜茶	20.00	20.00	5.00	5.00	
10	000001	69224568988434		康师傅茉莉清茶	20.00	20.00	5.00	5.00	

图 商品陈列与存量指标

存量指标可作为自动补货的条件。当库存量小于库存下限时，系统可用库存上限作为补货条件，自动生成门店的补货单与采购订单。

## 基础代码

基础代码用于设置基础配置信息。包括企业类型、调整库存原因、盘点差异、品牌、区域、前台退货原因等。

## 账务代码

账务代码用于设置与账务有关的基础配置信息。包括往来费用、币种、后台付款方式、前台付款方式、非交易收入等。

## 第二章 采购管理

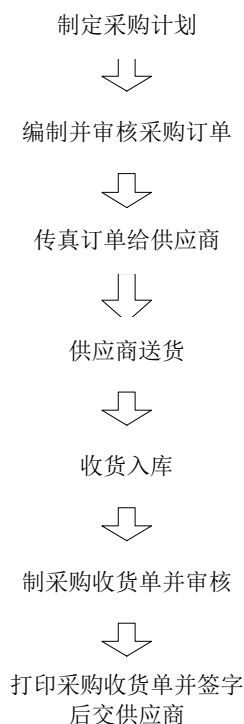
### 模块简介

业务导航：补货分析、采购向导、采购订单、订单终止、供应商、采购收货、采购退货、退货通知单、采购查询、库存查询。

更多功能：采购设置、单据批量打印、订单状态监控、退货查询、采购月分析、保质期查询。

### 采购收货

#### 采购流程



#### 业务说明

1. 店铺根据进销存的实际需要（根据系统中目前的库存量、上月销售量、在途库存（已经订购，在运送途中的）、销售预测和其他因素），制订采购计划；
2. 系统自动计算本次需要采购的建议数量，生成采购订单，也可以手工填制“采购订单”；
3. 主管审核“采购订单”；
4. 采购员将审核过的采购订单打印（或通过系统自动传真），并传真给供应商；
5. 供应商按“采购订单”送货到店铺；
6. 收货员核对货物，验收入库（验收入库时，采用手持盘点机，扫描商品的国际条码方式点货）；
7. 根据采购订单号调出采购订单，并生成采购收货单；
8. 审核并打印“采购收货单”一式两份，签字后一份给供应商作结账凭证，另一

份留底备查。

## 特殊处理

- 数量价格录入错误。此类错误将导致账款和商品采购成本计算的误差。制单时发现此类错误可即时修改；如果单据已被审核，结算对账时才发现，应先作退货单将该笔错误入库单冲抵，之后再按正确的数量价格入库。两张新单的付款日期如设为与原单同一账期，财务上容易管理。
- 一品多码。供应商送到商品的条码可能与订单中的商品编码不一致。对该种情况，收货部门应按原编码收货入库，但暂不得上架销售，先在该商品的一品多码信息中增加新的条码并下发到门店，然后才可以通过 POS 机销售。
- 超量送货。对于供应商送货量多于订单数量的情况，根据公司政策，决定是否收货，如收货则采用无订单进货或是补订单方式。
- 订单过期。供应商送货时所持订单过期，收货时应按公司规定拒收或通知采购员临时补发订单作为收货凭证，原订单不得用于收货。

## 采购订单

采购订单是用于向供应商订购商品。由业务员手工创建，也可以通过“采购向导”功能由系统自动生成。采购订单中包含供应商、送货仓库及采购商品信息（如图所示）。注：总部也可为分店做此类单据。

行号	货号	自编码	品名	规格	包装单位	单位	包装数量	数量	进价	金额	赠送数量
1	4891599338898	8898	王老吉		罐		20.00	20.00	4.50	90.00	0.00
2	6902083886455	6455	营养快线		瓶		20.00	20.00	4.50	90.00	0.00
3	6907992507064	9012	伊利舒化奶	1件*12盒	盒		20.00	20.00	4.20	84.00	0.00
4	6907992509389	9389	果汁优酸乳	1件*12盒	盒		20.00	20.00	4.00	80.00	0.00
5	6921168509256	9256	农夫山泉	1*550ml	瓶		20.00	20.00	2.00	40.00	0.00
小计:							100.00	100.00		384.00	
合计:							100.00	100.00		384.00	

图 采购订单

- 交货期限：即采购订单的有效期限。若超出交货期限，则订单无效。可在“采购设置”-“采购业务规则”中设置采购订单的默认有效期，一般按大多数供应商在收到订单后的送货天数设置。
- 包装数量与数量：根据商品档案中的“单位转换”换算，输入一个数量，系统自动得出另一个数量。
- 赠品数量：约定由供应商免费赠送的数量在此输入。常用于处理搭赠等情况。

## 采购收货单

采购收货单在商品采购入库时创建，收货单审核后商品库存增加，并生成对应的采购账款。见下图。注：总部也可为分店做此类单据。

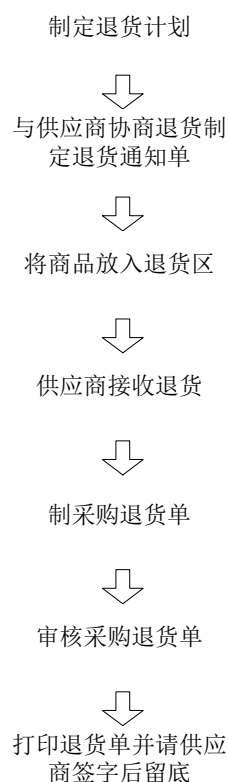
行号	货号	自定义码	品名	规格	包装单位	包装数量	单位	数量	进价	每箱金额	金额
1	4891599338898	8898	王老吉			20.00	罐	20.00	4.50	4.50	90.00
2	6902083886455	6455	营养快线			20.00	瓶	20.00	4.50	4.50	90.00
3	6907992507064	9012	伊利舒化奶	1件*12盒		20.00	盒	20.00	4.20	4.20	84.00
4	6907992509389	9389	果汁优酸乳	1件*12盒		20.00	盒	20.00	4.00	4.00	80.00
5	6921168509256	9256	农夫山泉	1*550ml		20.00	瓶	20.00	2.00	2.00	40.00
小计:						100.00		100.00			384.00
合计:						100.00		100.00			384.00

图 采购收货单

- 订单号：可以通过选择订单号引入采购订单，并生成采购收货单，避免了重复输入。
  - 付款日期：系统可根据供应商的结算方式自动计算付款日期。
  - 赠送数量：供应商免费赠送商品或搭赠商品的数量在此输入。赠送的商品进货成本为零，将会摊薄商品的成本单价。
  - 通过采购设置，可以在收货入库单中先输入总价，单价根据数量自动算出。
- 采购收货单审核后系统自动更新商品档案中的进货价。此选项在“采购设置”-“采购业务规则”中设置。还可以设置采购收货单审核后自动更新商品档案中主供应商。

## 采购退货

### 退货流程



### 业务说明

1. 店铺根据商品的滞销情况，或是针对有质量问题的商品，制订退货计划；
2. 定制退货通知单，与相应的供应商协商退货，同意后准备退货；
3. 将商品撤架装箱，放入退货区；
4. 供应商按实退品种、数量接收商品；
5. 填制并审核“采购退货单”；
6. 打印“采购退货单”一式两份，请供应商签字后，一份给供应商作结账凭证，另一份留底备查。

### 退货通知单

退货通知单是向供应商退货之前创建，审核后商品库存不减少。退货通知单中包含供应商、仓库及退货的商品信息（如图所示）。注：总部也可为分店做此类单据。



图 退货通知单

收货单号：可以根据采购入库单或调拨入库单制作退货通知单。

### 采购退货单

采购退货单在商品退货出库时创建，审核后商品库存减少，并生成对应的退货账款。退货单中包含供应商、仓库及退货的商品信息。采购退货单除了退货时使用外，还可以用来冲减错误的“采购收货单”，此类退货单如涉及账款需要通知供应商。可以约定对此类错误调整单据要求调用原有的“采购收货单”作为原始单据，并注明原因。如下图。注：总部也可为分店做此类单据。

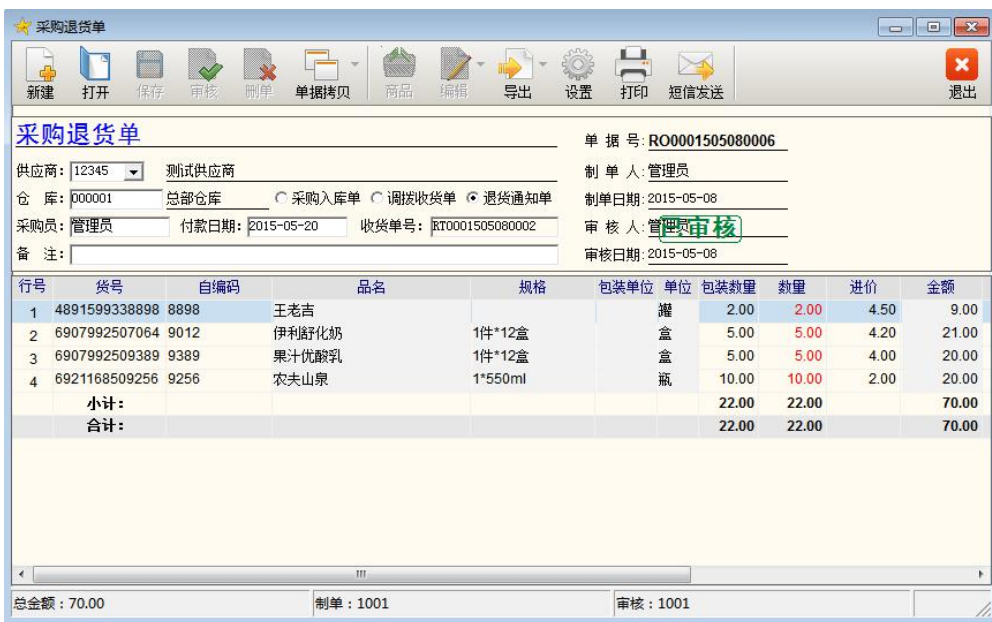


图 采购退货单

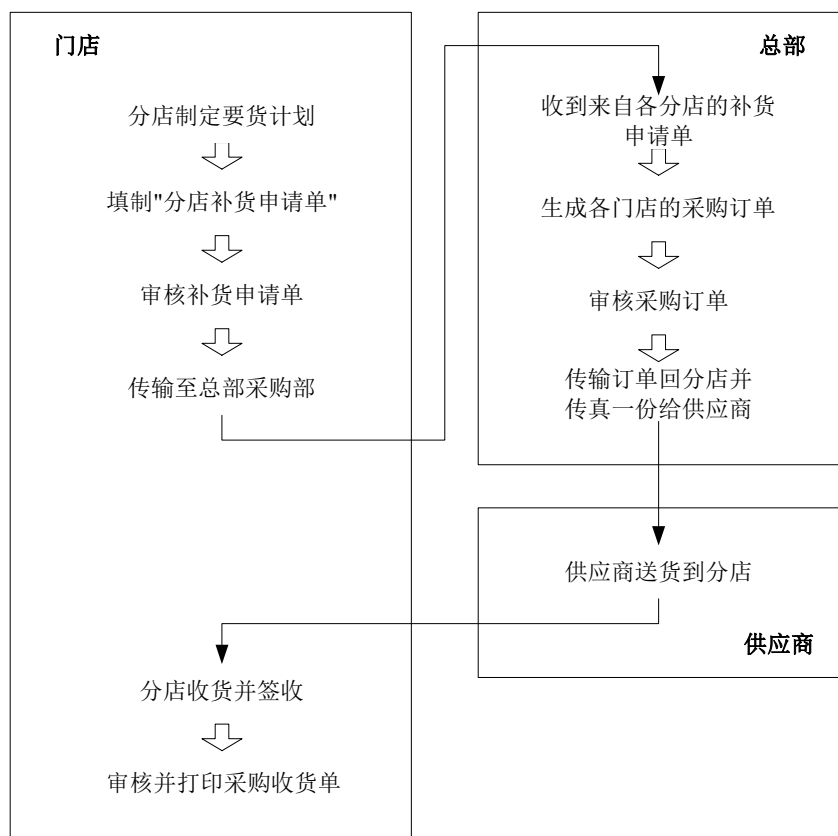
### 采购业务简介

采购业务分为总部订货分店收货与分店补货总部配购两种方式。

## 总部订货分店收货

总部订货分店收货适用于无配送中心的中小型门店连锁企业，商品统一向总部采购部要货；总部采购部将门店的要货单转化为采购订单发给供应商，由供应商送货到店。

### 业务流程



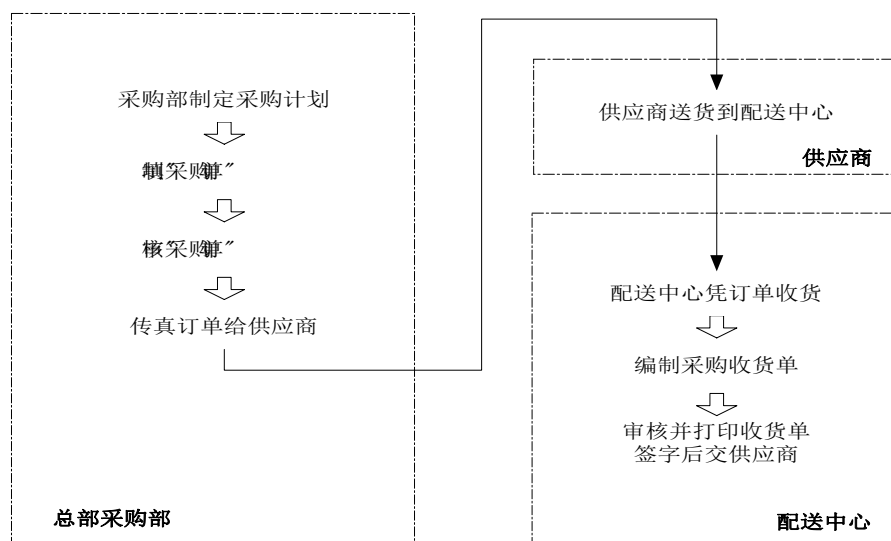
### 业务说明

1. 分店参考“补货分析表”或根据存货情况，制订要货计划，填制“分店补货申请单”，经审核后发往总部采购部。
2. 总部采购部收到来自各个分店的“补货申请单”，使用“购导”或人工处理，按要货分店、供应商等分类，制“采购订单”，审核，并将订单传真一份给供应商。
3. 供应商凭“采购订单”送货到分店。
4. 供应商送货到分店后，分店凭订单收货，制“采购收货单”；打印“采购收货单”一式二份并签字；其中一份交供应商作结款凭证，另一份留底备查。

## 分店补货总部购配

分店补货总部购配适用于拥有配送中心，采购部为配送中心补货的连锁企业。各分店缺货时由配送中心向分店配送。烘焙之星 9 不支持配送中心类型的分店，但可将总部当作配送中心。

## 业务流程



## 业务说明

1. 采购部根据仓库存货情况，制订采购计划，填制“采购订单”，经审核后发给供应商。
2. 供应商凭“采购订单”送货到配送中心。
3. 配送中心凭订单收货，制“采购收货单”；打印“采购收货单”一式二份并签字；其中一份交供应商作结款凭证，另一份留底备查。

## 采购向导

“采购向导”是系统提供的自动生成“采购订单”的一个工具。它的作用是将缺货商品按不同的供应商、要货分部和经营方式分别生成多张采购订单。“商品导购”提供三种方式的补货方法：按库存量指标自动补货、按安全库存自动补货及手工输入补货商品。

按库存量指标自动补货是对当前库存量低于库存指标中设置的[订货点]商品，按[满库存量]补货。

按安全库存自动补货要计算安全库存，一般采用最近四周平均销量\*采购周期得到，使用该方法补货至少要有四周的销量数据。

手工输入补货商品是人工录入需要补货的商品品种、数量，系统自动按供应商生成采购订单。

采购订单制作完成后，可查看到生成的单据列表，双击可打开修改及进行审核操作。

注意：无进货记录、负库存、无供应商、非购销、不允许采购的商品均不能适用于自动采购。

## 业务查询

### 采购查询

采购查询从不同角度对采购业务进行查询，并按供应商、商品、类别分类汇总、大

类汇总、单据汇总、历史进价查询。如图所示。

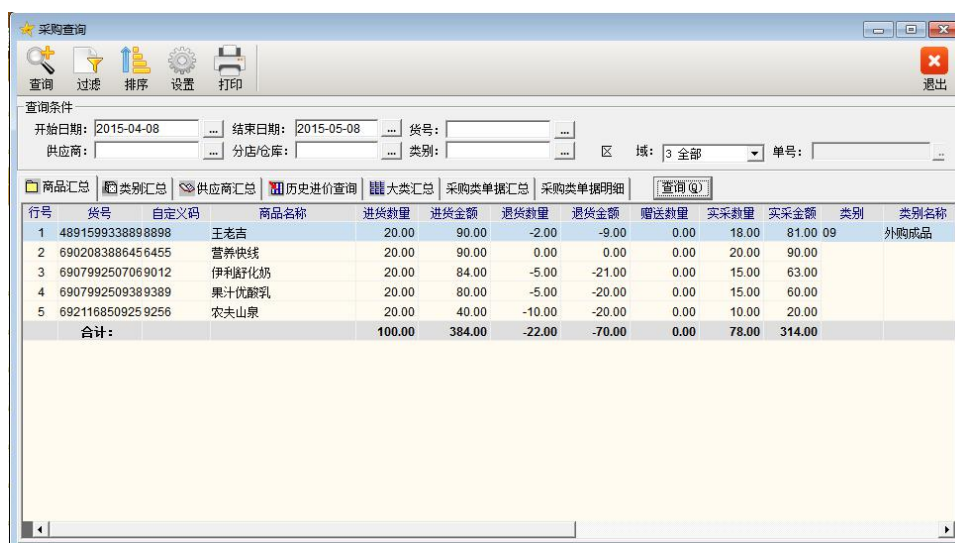


图 采购查询

## 订单状态监控

查询采购订单的状态、订单的到货率及到期订单。

## 单据批量打印

系统提供了对单据的批量打印功能。

## 采购设置

采购设置包括以下设置：

- 单据保存后，是否马上提示审核；
- 是否单据只有审核后，才能打印；
- 订单和要货单在有效期内商品重复时提示；
- 分店间的商品直接调拨必须经过总部审核；
- 单据与报表查询时的日期跨度；
- 采购订单的有效天数；
- 采购订单只允许入库一次；
- 当供应商未设付款日/周期时，其付款日期是在业务发生后的天数；
- 是否必须按订单采购和销售；
- 是否必须按单退货；
- 当进价高于加权平均价时提示、当退货价低于加权平均价时提示；
- 进价高于商品档案进价时提示；
- 进货单允许零进价商品入库；
- 进货单\退货单\订单中的进价要按供应商取最新进价；
- 按采购订单收货商品实际入库数量不能大于订单数量；
- 采购入库单先输入数量、总价，商品单价自动计算；
- 采购收货单审核后是否自动更新商品档案进货价；
- 采购收货单审核后是否自动更新商品档案中主供应商；

## 第三章 促销管理

### 模块简介

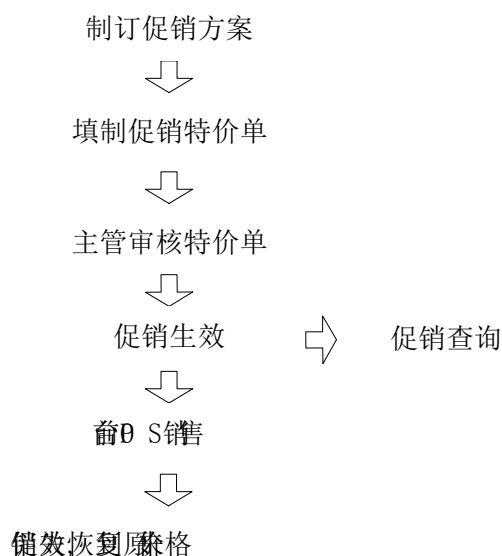
业务导航：促销特价、超量特价、时段特价、超额奖励、类别品牌促销、手工促销、赠品促销、条件组合促销、偶数促销、促销查询。

更多功能：促销终止单、促销销售查询。

### 促销管理

在商场运营过程中为了促进商品的销售、加快商品的周转、提高某些商品的市场占有率，通常会采用促销的方式，系统提供的促销管理方式主要有促销特价、超量特价、超额奖励、类别品牌促销、时段特价、条件组合促销、赠品促销、偶数促销和手工促销单等。

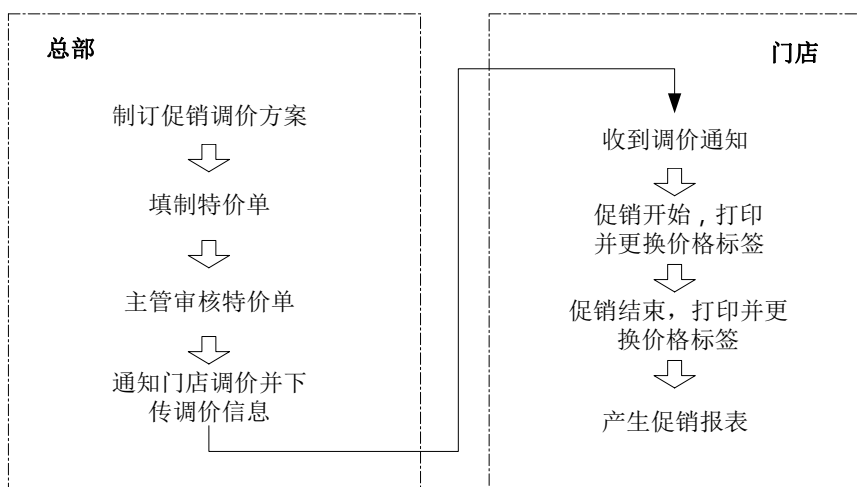
### 促销流程



### 业务说明

1. 公司或市场业务部根据销售情况制订特价方案，可以设定某些商品在某一特定的时间内实行特价销售，特价销售的范围可以是某一个类别或某一种商品。
2. 市场业务部在系统中填写特价单，该特价单中有开始日期、结束日期和特价范围，公司市场部和有关的主管可以根据具体的情况进行审批。
3. 审批通过后，系统自动将商品的价格在生效日期调成特定的价格，并在一定的范围内生效。
4. 有关部门主管可以实时查询到当前生效和将要生效的特价商品，进行相应的促销活动，同时可以将该信息公布。
5. 过了结束日期后，系统将自动回复原来的销售价格。

## 促销调价



## 业务说明

1. 公司制订促销特价方案，填制特价单，指定特价促销商品数量和生效时间及生效日期，并审核后下传到门店。
2. 门店收到特价任务后，及时打印并更换价格标签。
3. 特价生效，门店销售特价商品。
4. 特价结束，门店打印并更换价格标签。
5. 产生促销报表与促销分析，供决策者评估促销成败

## 促销特价单

促销特价单定义了指定日期范围内对某个或某些商品的售价实行特价。特价也可以仅对某一类会员生效。特价时间精确至日或星期几，并可以对每单销售量与全场销售量进行限制。单据审核后商品特价将会在指定的日期段内生效，门店 POS 销售时即执行新价格。当系统日期到截止日期时，商品特价将自动失效。总部可以控制所有分部统一特价或某一特定的分部特价。特别地：在做促销特价单时，可以勾选“优惠券促销”选项，即表示在前台销售时，如果顾客提供了优惠券，商品才按特价销售；否则仍按原价销售。

## 超量特价单

超量特价单定义了指定日期范围内购买某个或某些商品超过一定数量后实行特价。也可仅对某一类会员生效。超量特价单用于前台的批量购买业务。单据保存并审核后商品特价将会在指定的日期内生效，前台 POS 销售时即执行新价格。当系统日期到截止日期时，商品特价将自动失效。总部可以控制所有分部统一特价或某一特定的分部特价。

## 超额奖励

超额奖励单定义了指定日期范围内购买商品合计金额超过多少元后，可以以一个低价格或者零价格购买其他指定的商品。也可仅对某一类会员生效。单据保存并审核后超额奖励将会在指定的日期内生效，前台 POS 销售结算时，根据销售的金额，弹出可以选购的商品。当系统日期到截止日期时，超额奖励将自动失效。总部可以控制所有分部统一奖励方式或某一特定的分部奖励方式。

## 类别品牌促销单

类别品牌促销单定义了指定日期范围内对某个类别或某个品牌的商品售价实行折扣。促销时间精确至日或星期几。也可仅对某一类会员生效。单据审核后类别品牌的折扣将会在指定的日期段内生效，前台 POS 销售时即执行新折扣。当系统日期到截止日期时，类别品牌的促销将自动失效。总部可以控制所有分部统一促销折扣或某一特定的分部进行促销折扣。

## 时段特价单

时段特价单定义了指定日期范围内对某个或某些商品的售价实行特价。特价时间精确至日或星期几基本上同时可精确到某个时间段。单据审核后商品特价将会在指定的日期时间段内生效，门店 POS 销售时即执行新价格。当系统日期到截止日期时，商品特价将自动失效。总部可以控制所有分部统一特价或某一特定的分部特价

## 赠品促销

赠品促销单定义了指定日期范围内对某个商品销售时同时赠送其他商品。单据审核后赠品促销将会在指定的日期段内生效，门店 POS 销售时即执行新赠送。当系统日期到截止日期时，促销将自动失效。总部可以控制所有分部统一赠送促销或某一特定的分部进行赠送促销。

## 条件组合促销

条件组合促销中先定义几组不同的商品，组之间任意组合可以享受特价，即购买每组之间任意满足数量的组合则可享受特价。

促销时间精确至日或星期几，自开始日期生效，当系统日期到截止日期时，促销自动失效。总部可以控制所有分部统一促销，也可对指定某特定分店促销

特别地：在做促销特价单时，可以勾选“优惠券促销”选项，即表示在前台销售时，如果顾客提供了优惠券，商品才按特价销售；否则仍按原价销售。

## 偶数促销

偶数促销是用于在前台销售时，对第偶数个按特价销售，对第奇数个则按原价销售。促销时间精确至日或星期几，自开始日期生效，当系统日期到截止日期时，促销自动失效。总部可以控制所有分部统一促销，也可对指定某特定分店促销

特别地：在做促销特价单时，可以勾选“优惠券促销”选项，即表示在前台销售时，如果顾客提供了优惠券，商品才按特价销售；否则仍按原价销售。在做偶数促销时，可设定促销的时间段及分店

## 手工促销单

根据烘焙促销业务的灵活性和不确定性，增加了相对灵活和简便的促销方式——手工促销单。对于手工促销单中的折扣，可以针对单品、也可以整单折扣。其中包括如下几种促销方式：

- ◇ 折扣：针对单品或者整单进行打折。比如 8 折。

- ◇ 直减：针对单品或者整单直接减掉金额。比如买某个商品直接减 50 元。
- ◇ 买满折：指单品买满（或者整单买满）一定金额，作一定折扣。如买满 1000 元 8 折，2000 元 7 折。
- ◇ 件数折：指单品买满（或者整单买满）一定数量，作一定折扣。如 2 件 8 折，3 件 7 折。
- ◇ 买满减：指单品买满（或者整单买满）一定金额，直接减去一定金额，如买满 1000 元减 100。
- ◇ 阶梯送：指单品买满（或者整单买满）一定金额，赠送一定金额，如买满 1000 送 50，买满 2000 送 120。
- ◇ 买满送：指单品买满（或者整单买满）一定金额，送一定金额，按照倍数送。如买满 1000 送 50，则如果买满 2000 则是 100，3000 则是 150。

## 促销查询

可查询指定仓库、类别、供应商的商品促销情况，并可直接在查询界面中取消商品特价。

## 促销销售查询

可查询指定仓库、类别、供应商的商品促销销售情况。

## 让利分析

查询商品的销售让利汇总及让利明细信息，可按分店、收银员、类别、及营业员来进行汇总，并按日期、货号、分店、类别及供应商等查询条件进行查询。

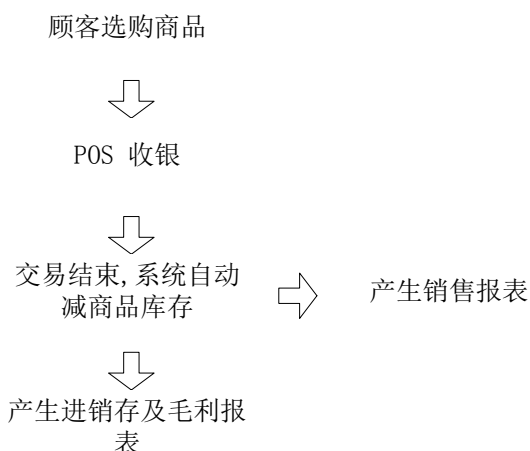
## 第四章 零售管理

### 模块简介

业务导航：营业员、POS 登记、POS 销售、流水查询、POS 销售分析、收银对账、客单分析、时段销售分析。

更多功能：销售汇总、普通价签、条码价签、缴款设置、缴款单、长短款报表、品牌销售汇总、营业员销售提成、毛利汇总报表。

### 零售管理流程



### 业务说明

1. 顾客到门店选购商品，选定商品后，到收银台付款。
2. 收银员扫描商品条码，收款，打印小票，结束交易。
3. 交易结束后系统自动扣减商品的库存，能实时查询当前商品的库存。
4. 当天交易结束后。
5. 产生进销存及毛利报表，供参考。

### 零售退货

退货处理流程：

1. 如果客户在门店购买的货品有问题需要退货，必须得到有关人员的审批同意。
2. 前台退货，并在备注中说明退货原因。交易结束后系统将货品入库，同时修改库存。
3. 退货入库确认后退还顾客货款。

### 管理操作

#### 营业员

定义营业员基本信息。包括提成比率，此提成比率的优先级最低，低于类别和商品档案。

#### 流水查询

POS 流水记录了前台销售的每一笔记录，包括商品销售记录、付款记录。可以按照时间

段、收银员、收款机、付款卡号、会员卡号以及流水号进行查询。还包括了挂账回款、挂账查询、临时客户销售流水、外卖查询及订货查询。

订货：即在前台预定，比如生日蛋糕，提前交付预定金额，会在后天订货查询中记录信息并且状态为未结，当顾客领取蛋糕付余下金额时，系统会自动修改订货状态为已结，并且写流水。

外卖：流程类似于订货，但是外卖增加“零钱”项，即送餐员所带零钱以备找零，可在外卖查询中体现。

## 收银对账

“收银对账”是对收银员的收款汇总资料。包括收银员对账、营业员对账及收银日报表。

## 标签条码

条码打印功能是将商品条码通过条码打印机打印在标签上，以便在前台收银时自动扫描并读取商品信息。此功能的前提条件是：必须安装本软件系统所支持的条码打印机，如斑马、立象等品牌的条码打印机。条码打印主要适用于那些没有条码的商品或生产厂家未提供商品编码的商品等。

---

## 缴款单、长短款报表

缴款单用于记录每个收银员实际的缴款数据，并可在“长短款报表”中查询对比出当日应缴账款与实缴账款之间差异。

---

## 业务查询

### 时段销售分析

将指定营业周期内的销售按小时分段统计，分析营业高峰时段和低谷时段，为工作安排提供决策依据。分析的主题可以是客单-时段和类别-时段。

### 客单分析

将日期内的客单按日期统计分析。包括历史客单分析、客单范围分析及日客单分析。

### 品牌销售汇总表

按指定日期统计品牌销售的汇总资料。

### 营业员销售提成

定义营业员的销售提成比率，并按日期和营业员查询销售提成金额。如果提成比率为0，按商品档案—提成比例、类别—营业员提成比率、营业员—提成比率的优先级取值。包括营业员销售提成汇总、营业员销售提成明细及营业员品牌销售汇总。

### 毛利汇总表

按指定日期、货号、供应商、分店/仓库、类别统计商品毛利。包括商品汇总、类别汇总、供应商类别汇总、日毛利汇总及大类毛利汇总。

## 第五章 批发团购

### 模块简介

业务导航：包括客户类别、客户档案、批发订单、批发销售单、批发退货单、批发订单终止、订单状态跟踪、客户销售查询、业务员销售提成、毛利汇总报表。

更多功能：团购客户生日查询、团购销售查询、批发订单终止查询。

### 客户档案

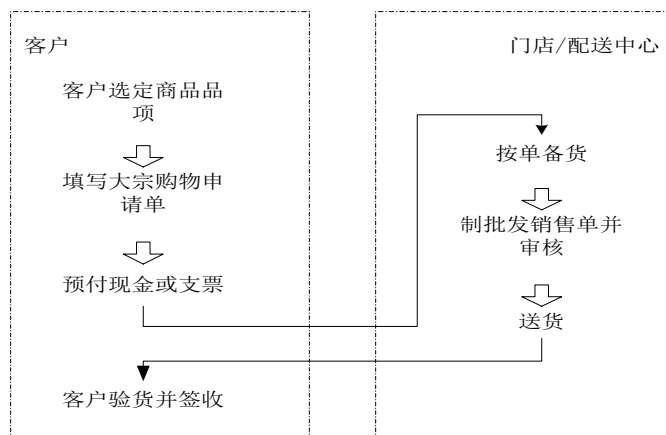
这里所指的客户是用于批发销售的大型客户。客户档案中包括客户的编码、名称、价格类别、折扣、联系方式等信息。制批发销售单时系统会根据客户结算方式自动填写默认的付款日期。团购客户明细可添加客户职工姓名及生日，当到客户生日时，会在每日提醒->团购客户生日中显示，以作提醒。另外，还可设置客户的业务、账款为冻结状态。

### 客户类别

客户按类别管理，可对不同类别客户设置不同批发价格。烘焙之星 9 提供多批发价策略，可在[商品档案-多批发价]中设置多个批发价格。

## 批发

### 批发流程



### 业务说明

1. 客户到门店选定商品后，填写大宗购物申请单；
2. 与批发主管协商价格、付款方式等；
3. 预付现金或支票；
4. 门店/配送中心按大宗购物申请单备货，于指定日期送货到客户处。
5. 出货前，填制批发销售单，审核并打印销售单。
6. 客户验货并在销售单上签字。

### 批发订单

批发订单用于大宗商品购买客户的批发预订，并可在批发销售单中引入。批发订单中可设置有效期限。若超出有效期，则订单无效。注：批发订单中也录入订金，但只有在批发销售单中引入并审核才会记录。注：总部也可为分店做此类单据。

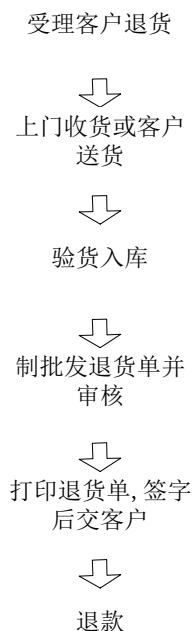
## 批发销售单

批发销售单用于后台的批发销售业务，单据审核后商品销售出库并生成对应的客户销售账款。批发单中包含客户、仓库及销售的商品信息。引入批发订单时，如批发订单存在订金，则会自动产生一笔客户结算单。注：总部也可为分店做此类单据。

行号	货号	自编码	商品名称	商品规格	包装数量	数量	赠品数量	数量合计	包装单位	单位	单价	金额
1	2201002	1002	香芒面包		20.00	20.00	0.00	20.00	个		3.20	64.00
2	2201003	1003	阿思菠萝		20.00	20.00	0.00	20.00	个		3.60	72.00
3	2201005	1005	餐包		20.00	20.00	0.00	20.00	个		2.40	48.00
4	2201006	1006	肉松包		20.00	20.00	0.00	20.00	个		2.80	56.00
5	2201007	1007	汤包		20.00	20.00	0.00	20.00	个		2.80	56.00
合计:					100.00	100.00	0.00	100.00				296.00

图 批发销售单

## 批发退货流程



## 业务说明

1. 门店受理客户退货请求；
2. 上门收货或客户送货；
3. 验货入库，填制批发退货单并审核；
4. 打印批发退货单，签字后交客户；

5. 客户持批发退货单办理退款业务。

## 批发退货单

当批发客户退货时填制“批发退货单”，经审核后商品退货入库，并生成对应的客户退货账款。批发退货单中包含客户、仓库及销售的商品信息。注：总部也可为分店做此类单据。

行号	货号	自编码	商品名称	商品规格	包装数量	数量	赠品数量	数量合计	包装单位	单位	单价	金额
1	2201002	1002	香芒面包		5.00	5.00	0.00	5.00	个		3.20	16.00
2	2201003	1003	阿思菠萝		5.00	5.00	0.00	5.00	个		3.60	18.00
3	2201005	1005	餐包		5.00	5.00	0.00	5.00	个		2.40	12.00
4	2201006	1006	肉松包		5.00	5.00	0.00	5.00	个		2.80	14.00
5	2201007	1007	汤包		5.00	5.00	0.00	5.00	个		2.80	14.00
合计:						25.00	25.00	0.00	25.00			74.00

图 批发退货单

## 批发订单终止

对尚未完成销售的批发订单进行终止，终止的批发订单不能再被批发销售单引入。

## 订单状态跟踪

跟踪批发订单的完成情况及批发单据信息，并可按时间、客户、分店、货号、类别等查询条件进行查询。

## 客户销售查询

按日期、仓库、类别查询客户的销售情况，并按客户、客户-商品、业务员-客户、品牌销售汇总分类统计。

## 业务员销售提成

定义业务员的销售提成比率，并按日期和业务员查询销售提成金额。包括业务员销售汇总提成、业务员销售提成明细等。

## 第六章 季节产品

---

### 模块简介

业务导航：（无）

更多功能：包括月饼销售查询、月饼品牌查询、月饼进销汇总查询、库存查询、自营店调货跟踪、加盟店调货跟踪、月饼生产计划单、月饼生产计划查询。

---

### 月饼查询

包含月饼销售查询、月饼品牌查询、月饼进销汇总查询，主要查询设置了“季节商品”属性的商品的销售汇总情况，并可按分店、日期、货号、类别等查询条件进行查询。

---

### 自营店调货跟踪

跟踪自营店与总部之间的直调申请单的要货情况、发货情况及对应的要货明细，并可按时间、分店、货号、类别等查询条件进行查询。

---

### 加盟店调货跟踪

跟踪加盟店与总部之间的直调申请单的要货情况、发货情况及对应的要货明细，并可按日期、分店、货号、类别等查询条件进行查询。

---

### 月饼生产计划

建立成品、半成品的生产计划单。生产计划单可在“配料单”中进行引入或在“生产入库”单据中进行引入。

---

### 月饼生产计划查询

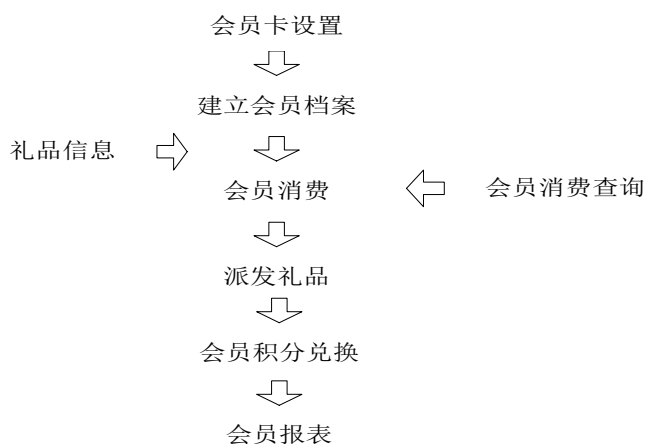
查询生产计划单明细信息，并可按日期、商品类型、货号等查询条件进行查询。

## 第七章 会员管理

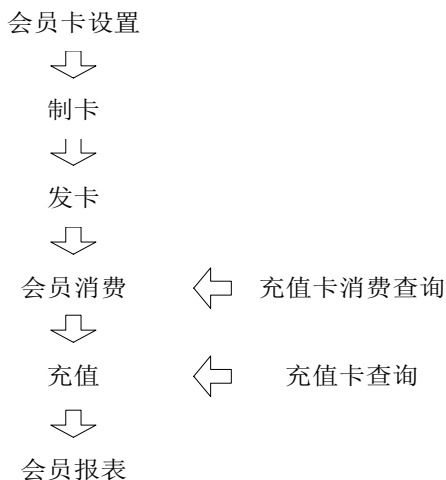
### 模块简介

包括基础设置、基础信息、积分储值、会员查询、会员短信子模块。主要包含会员等级、会员档案、卡类设置、业务设置、储值设置、积分规则、会员属性、积分奖励、积分兑换、储值卡充值等功能。

### 会员卡使用流程



### 充值会员卡使用流程



### 会员设置

首先设置会员卡信息。首先设置会员等级，然后根据会员等级，进行不同的设置。

#### 会员等级

系统默认的会员等级为会员卡与折扣卡。会员卡是对会员消费提供会员价格。折扣卡是对会员消费提供交易总额折扣。商场可根据实际情况增删所需的会员类别。对会员卡/储值卡是否参与积分进行设置。

- ❖ 优惠方式：包括会员价、会员价折扣、零售价折扣，会员卡可选择会员价；折扣卡提供会员价折扣和零售价折扣两种功能。
- ❖ 选择价格：系统提供五种会员价，对会员卡可择一设置。

- ❖ 折扣：会员卡可设置为 1.00，对只积分不打折的折扣卡也可设置为 1.00，对折扣卡可设置为具体的折扣，如打八折，可设置为 0.80。
- ❖ 积分否：设置此类型的卡是否积分。
- ❖ 储值否：设置此类型的卡是否同时储值。
- ❖ 存消费项目：设置此储值卡是否可以项目进行转换消费。
- ❖ 限用次数：设置此类型的卡的最多使用次数。
- ❖ 积分额度：设置会员多少积分可以当做一元人民币使用。
- ❖ 消费额度：设置会员满多少积分后可以使用积分返利。

### 卡类设置、业务设置

根据会员卡等级设置卡类型等信息：

- ❖ 卡类型分为 IC 卡或磁卡，如果会员卡的类型是 IC 卡，需要定义卡号前缀或后缀，读卡器类型、读卡器接口、IC 卡类型等。目前系统支持的是明华澳汉的读写器和 SLE4442 卡。
- ❖ 业务、储值设置包括会员前台消费是否打印卡号、前台会员号是否可见、是否启用储值消费功能、会员前台消费是否打印会员姓名等。

### 积分规则

- ❖ 是否记录会员消费额与积分。
- ❖ 是否每单按整数累加积分。
- ❖ 消费特价商品是否记积分。
- ❖ 会员优惠价商品是否记积分。
- ❖ 设置商品是否积分。
- ❖ 会员生日\*倍数积分。
- ❖ 设置会员的积分周期，设置多少个“月”为 1 个周期。
- ❖ 父卡积分比率：设置子卡积分 1, 对应父卡的积分值。
- ❖ 消费积分方式，有如下几种方式：
  - 1) 固定额积分：消费 XX 元积 1 分
  - 2) 按次数积分：按照消费次数积分，消费满 XX 元积 XX 分
  - 3) 按单品积分：单品积分可以通过商品档案中每个商品设置的积分值进行积分。
  - 4) 按类别积分：不同类别商品可以有不同的积分标准，系统默认按照一级类别计算积分，可以增加小类别的积分规则。针对类别设置 XX 元积 1 分
  - 5) 阶梯积分：积分规则：举例说明：
 

0~1000 元 10 元积 1 分；1000~2000 元 8 元积 1 分；  
2000~3000 元 5 元积 1 分；3000 元以上 1 元积 1 分

若消费商品 A：价格 3268 元

则积分  $1000 / 10 + 1000 / 8 + 1000 / 5 + 328 / 1 = 753$
  - 6) 满额积分：积分规则：举例说明：
 

0~1000 元 10 元积 1 分；1000~2000 元 8 元积 1 分；  
2000~3000 元 5 元积 1 分；3000 元以上 1 元积 1 分

若消费商品 A：价格 3268 元

则积分  $3268/1 = 3268$

### 积分折扣

对会员类别为折扣卡的会员，定义积分达到多少分后打几折。如积分达到 1000 分后打 98 折。

### 充值业务、储值设置

当在会员卡的业务设置中设置“启用储值消费功能”时，需要对充值业务进行设置。

- ❖ 积分转储值：多少积分可以换取储值金额多少；
- ❖ 设置充值卡留底金额、充值时是否可为负值；

### 会员属性设置

会员可以设置 10 个不同的属性，3 个不同的特殊纪念。在会员档案业务中可以根据不同属性进行设定和统计分析。

---

## 批量制卡

当在业务设置中启用“启用会员储值功能”后，会员卡可当作充值卡使用。充值会员卡可进行批量制卡。批量制卡时，设定卡的有效起止日期、会员等级、初始金额、卡号开始值、步长、数量等信息后，系统会自动批量生成规定数量的充值会员卡。

注：窗口中有“卡号等于会员 ID 加上 N 位随机数”的选项，勾选并设置后，可用于生成更安全的卡号。

---

## 发卡

制卡或写卡完成之后，便可以将卡发放给客户。会员卡发放的同时，应对其进行管理，如持卡人信息、卡当前状态等。

---

## 会员档案

会员档案的内容包括会员等级、会员 ID、卡号、姓名、有效期、积分、余额及会员资料等信息。其中，积分与金额信息是会员卡在前台使用时，由系统自动计算生成。会员资料可在所有分店使用，门店也可以自己增加会员资料。

---

## 会员礼品管理

在礼品管理中定义了礼品信息，积分与礼品数量的对应关系、有效起止日期等信息。会员积分累计到一定值后，可以通过发放礼品来兑换积分，使顾客得到实惠。

---

## 积分兑换

当顾客积分到达换取礼品的分数后，可凭会员卡与购物小票去指定处换取礼品。本功能还可以用于积分冲减。

积分兑换的步骤如下：

1. 输入会员号，查询出该会员的当前积分。
2. 选中“积分冲减用于兑换以下礼品”，并在礼品列表中选择兑换的礼品，
3. 在本次使用积分中输入积分数，点击[积分冲减]按钮。
4. 点击[打印凭证]打印出积分兑换明细。



图 积分兑换

## 积分奖励

对会员进行积分奖励。

## 充值

充值会员卡可以连续使用，当卡的余额不足时可以进行充值。

## 卡管理

充值卡管理中可以对充值会员卡进行挂失、恢复、退卡及设密码等操作。

## 换卡补卡

对于会员卡的丢失、损坏等情况，系统提供换卡补卡功能。可先将原卡挂失之后进行换卡补卡，换卡成功会把旧卡金额或积分转到新卡中，以免造成不必要的损失。

## 积分转储值

当在储值设置中设置“积分转储值：多少积分可以换取储值金额多少”后，会员卡积分满可换取的储值金额，可以用积分换取储值金额。

积分转储值的步骤如下：

1. 输入会员号，查询出该会员的当前积分、系统自动显示可以使用的积分值和可以换取的储值金额。输入要转换的积分值，系统给出可以换取的储值金额。
2. 点击[积分转储值]按钮。
3. 点击[打印凭证]打印出积分转储值明细。

## 会员查询

系统提供了对会员的多种查询方式。包括：会员查询、会员消费查询、储值消费查询、会员结构分析等。

## 第八章 礼券管理

### 模块简介

业务导航：包括券设置、制券、券入库、券领用、券销售、券退回、券作废、券使用、券销售报表、券统计、业务提成。

更多功能：包括券重用、券重用统计、客户销售查询。

### 券设置

可设置券流程及券类别。针对券流程，可将“不启用”的流程进行勾选，后续业务操作时，即可直接跳过不启用的流程。券类型分为：现金券、领用券。对于“领用券”需设置对应商品资料，且一个券类型只能领用一种商品。



图 券设置

### 制券

可单个增加券号也可批量增加，制券保存后券状态为“不可用”：暂不可使用。注：所有流程都不启用时，其主状态将直接变为“可用”。

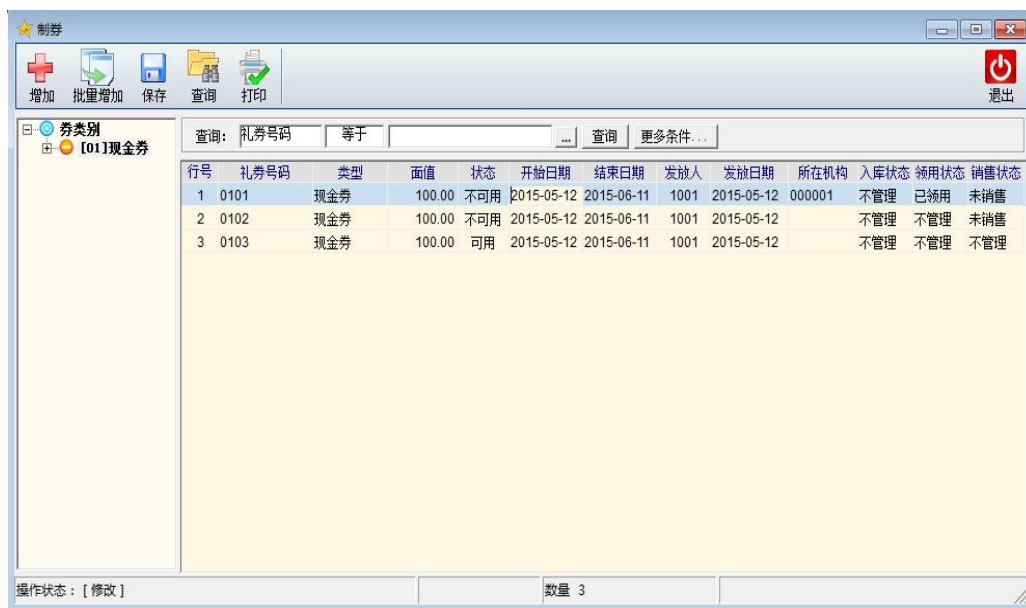


图 券设置

## 券入库、券领用

券入库、券领用中输入初始券号与结束券号，保存审核后会把券状态分别修改为“入库”“领用”。注：不启用“券入库”流程时，制券后主状态将变为“不可用”、“入库状态”为“不管理”；不启用“券领用”流程时，制券后主状态将变为“不可用”，“领用状态”为“不管理”。

## 券销售

礼券销售给对应客户后，券主状态自动修改为可用，则在前台结算可使用该礼券。

## 券退回

对客户之前购买且尚未使用的券退回，退回后券主状态自动修改为“不可用”。

## 券重用

对于前台已经使用过的券进行重用，重用之后，会将对应的券状态重新修改为制券时的状态。

## 券销售报表

查询礼券的销售情况，可按类别进行汇总或查询对应的明细。

## 券统计

券统计中包括券发放统计、券使用统计、券改变流水，可查询礼券状态，使用及流水改变情况。如图所示：

行号	礼券号码	类型	面值	结算日期	结算人	使用机构	使用机构名称	消费流水号	状态	使用开始日期	结束日期
1	8920	100元现金券	100.00						可用	2015-04-15	2015-05-15
2	8921	100元现金券	100.00						不可用	2015-04-15	2015-05-15
3	8922	100元现金券	100.00						不可用	2015-04-15	2015-05-15
4	8923	100元现金券	100.00						不可用	2015-04-15	2015-05-15
5	8924	100元现金券	100.00						不可用	2015-04-15	2015-05-15
6	8925	100元现金券	100.00						不可用	2015-04-15	2015-05-15
7	8926	100元现金券	100.00						不可用	2015-04-15	2015-05-15
8	8927	100元现金券	100.00						不可用	2015-04-15	2015-05-15
9	8928	100元现金券	100.00						不可用	2015-04-15	2015-05-15
10	8929	100元现金券	100.00						不可用	2015-04-15	2015-05-15
11	9950	100元领用券	100.00						不可用	2015-04-15	2015-05-15
12	9951	100元领用券	100.00						不可用	2015-04-15	2015-05-15
13	9952	100元领用券	100.00						不可用	2015-04-15	2015-05-15

图 券统计

## 券重用和券使用统计

查询礼券的重用或使用情况，并可按日期、操作员、券号等查询条件进行查询。

## 业务提成、客户销售查询

查询业务员的销售提成情况、礼券销售给客户的情况。

## 第九章 微店管理

### 模块简介

业务导航：包括微商店说明、微店配置向导、微店信息、店铺上下架、类别上下架、商品上下架、会员同步、优惠发布、订单管理。

更多功能：会员绑定与解绑。

### 微商店管理

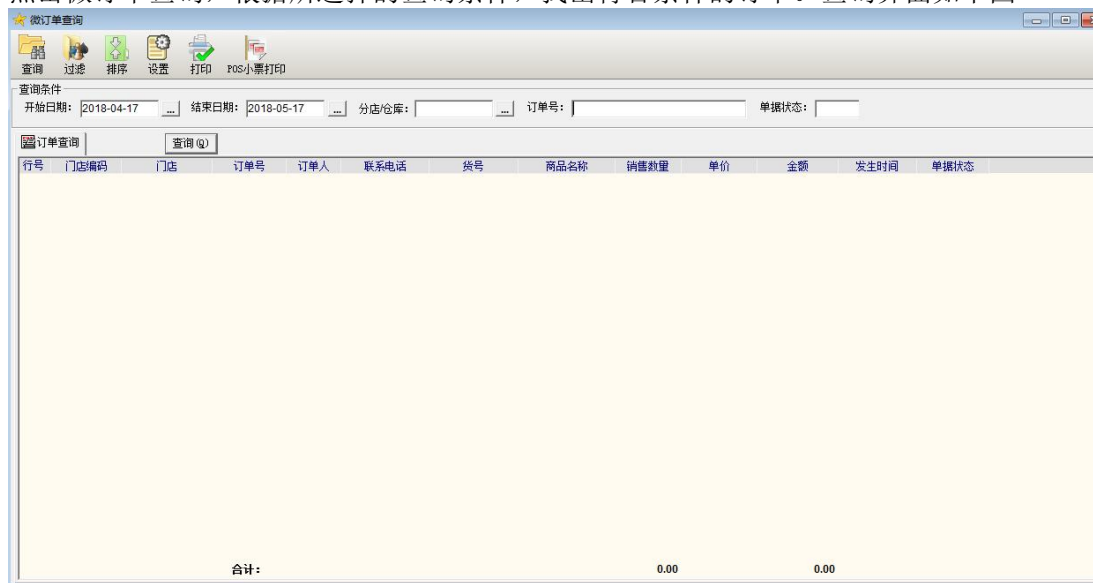
点击微商店浏览器打开微商店管理的注册和登录界面。

如下图：



### 微订单查询

点击微订单查询，根据所选择的查询条件，找出符合条件的订单。查询界面如下图



## 第十章 仓库管理

### 模块简介

业务导航：包括盘点号申请、存货盘点、盘点报表、差异处理、成本调价单、损溢单、组合拆分、库存查询、库存异常告警、转仓单。

更多功能：包括库存设置、导入盘点商品、库存移动报表、库存损溢查询、转仓查询。

### 盘点

盘点就是定期或不定期对店内的商品进行全部或部分的清点，以确实掌握该期间的实际损耗。

本系统可以灵活选择盘点的范围，支持全场、类别、单品盘点，支持不停业盘点、前台盘点，盘点差异允许延期改库存，不影响业务，便于查找差异原因。

### 盘点流程



### 流程说明

1. 定制盘点计划，确定盘点范围；
2. 盘点前结束所有的业务单据；
3. 盘点号申请，生成新盘点批号、备份盘点库的库存并约定盘点的范围；
4. 手工抄单盘点或用盘点机盘点；
5. 盘点结束后，将盘点结果录入或导入“存货盘点单”中，存货盘点单保存后立即生效，结果可在盘点汇总报表中查询。
6. 查看盘点汇总报表和盘点差异报表，查找差异原因，看是否有遗漏或错误，如果有，补存货盘点单；如果没有，进行差异处理；

7. 在盘点差异处理中对备份库存与实际盘点数量进行比较，得出盈亏数量及盈亏金额，并决定是否用盘点差异更新库存。
8. 盘点差异处理单审核后，库存改变（若选择“修改库存”），盘点批号状态为关闭，不允许新的录入单选择这一批号，系统删除当前盘点批号对应的备份库存。

### 盘点号申请

盘点号申请的目的是生成新盘点批号、备份盘点库的库存并约定盘点的范围。



图 盘点号申请

### 手工盘点

手工盘点指手工清点仓库中各商品的实际数量，并将盘点结果记录下来，以便掌握与系统库存之间的差异，及时调整系统库存数量。

### 存货盘点单

盘点结束后，应将盘点结果录入“存货盘点单”中，并可在盘点报表中进行查询。



图 存货盘点单

## 盘点差异处理

在“盘点差异处理”中对系统库存与实际盘点数量进行比较，得出盈亏数量及盈亏金额，并决定是否用盘点差异更新库存。差异原因代码在“基本档案”-“基础代码”的“盘点差异”项中进行维护。可以设置是否用实际盘点差异来修改库存。盘点差异处理单审核后，库存改变（若选择“修改库存”），盘点批号状态为关闭，不允许新的录入单选择这一批号，系统删除当前盘点批号对应的备份库存。如下图。



图 盘点差异处理

## 转仓单

将商品从某个仓库转移到另一个仓库。

## 组合拆分

为了适应企业对商品进行再加工的需要，库存管理中还提供了商品组合拆分功能，增加了商品销售处理的灵活性。注：1. 做组合拆分之前，必须先在“组合商品”中定义其成分商品。2. 对于组合操作，系统冲减成分商品库存，增加组合商品库存。3. 对于拆分操作，系统冲减组合商品库存，增加成分商品库存。

## 成本调价单

调整分店中的商品的成本价，成本价调整后，会影响分店的库存成本及商品销售的毛利。

## 导出盘点商品

导入需进行盘点的商品，并可用于导入到对应的盘点机中。

## 库存查询

可以按单品、类别、大类、品牌查询当前库存状况，以及库存出入库明细情况。如图所示：

行号	仓库	仓库名称	类别编码	类别	货号	品名	规格	单位	库存数量	箱装数	平均成本价	成本金额
1	000001	总部仓库	09	外购成品	4891599338898	王老吉		罐	18.00	18.00	4.50	81.00
2		总部仓库			6902083886455	雀巢快线		瓶	20.00	20.00	4.50	90.00
3		总部仓库			6907992507064	伊利舒化奶	1件*12盒	盒	15.00	15.00	4.20	63.00
4		总部仓库			6907992509389	果汁优酸乳	1件*12盒	盒	15.00	15.00	4.00	60.00
5		总部仓库			6921168509256	农夫山泉	1*550ml	瓶	10.00	10.00	2.00	20.00
<b>类别小计:</b>												
									<b>78.00</b>	<b>78.00</b>		<b>314.00</b>
6	000001	总部仓库	1001	面包	2201002	香蕉面包		个	10.00	10.00	5.00	50.00
7		总部仓库			2201003	阿瑟菠萝		个	10.00	10.00	3.50	35.00
8		总部仓库			2201005	餐包		个	10.00	10.00	3.00	30.00
9		总部仓库			2201006	肉松包		个	10.00	10.00	3.50	35.00
10		总部仓库			2201007	汤包		个	10.00	10.00	2.00	20.00
11		总部仓库			2201008	毛毛虫		个	30.00	30.00	3.50	105.00

图 库存查询

## 库存异常告警

用于查询有库存告警、负库存商品等。库存告警是根据商品存量指标和当前库存产生的。

## 库存设置

用于设置一些涉及库存管理的操作规则选项。例如：设置商品出库时，当库存量不够时提示，设置门店是否只能按总部的调出单收货，分部必须按调出单收货等

## 库存损溢查询

查询商品的损溢信息及损溢调整明细，并可按日期、分店、货号、供应商等条件进行查询。

## 库存移动报表

记录库存移动明细及汇总记录。

## 转仓查询

查询商品的转仓情况，按商品、类别进行汇总并查询对应的转仓库明细信息，并可按日期、仓库、货号、类别等查询条件查询。

## 第十一章 结算管理

### 模块简介

业务导航：供应商费用、联营账款、供应商结算、供应商往来账款、客户费用、客户结算、客户往来账款、机构费用单、机构结算单、机构往来账款。

更多功能：预收款、预付款、商场费用结算表、门店费用单、门店费用查询。

### 预收款、预付款

预收款用于预收客户的账款，在客户结算时，将用于扣减需收取的客户账款。预付款用于预付供应商的账款，在供应商结算时，将用于扣减需收取的供应商账款。

### 费用单

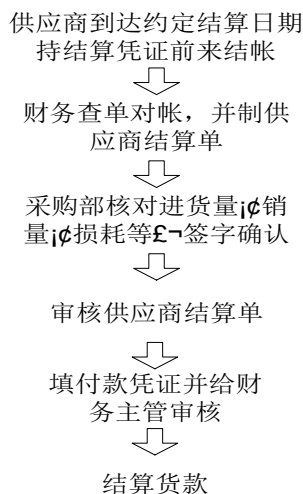
费用单分为供应商费用单、客户费用单、机构费用单。费用是与供应商、客户、机构业务往来的过程中产生的除商品账款以外的其他账款，如供应商进场费、店庆费等。费用代码可以在“基本档案—账务代码”的“往来费用”项中进行维护

### 往来账款

往来账款分为供应商往来账款、客户往来账款、机构往来账款。反映在一段时间周期内，公司与供应商之间、公司与客户之间、公司的机构之间的往来账款状况。包括到期应付（应收）账款、应付（应收）汇总、明细账和历史往来账。

### 供应商结算

供应商结算单用于管理供应商的货款、费用等。供应商的结算流程如下图所示：



- ◆ 选择供应商后，系统自动将该供应商对应的应付账款列出，按实付金额冲抵账款即可。
- ◆ 退货和某些费用产生的应付款是负值，此时要输入负值冲抵；采购时会产生采购账款。

行号	单号	选择	应付金额	已付金额	未付金额	实付金额	优惠金额	约定付款日期	单据税额
1	PI0001505080011	<input type="checkbox"/>	384.00	0.00	384.00	370.00	0.00	2015-06-07	55.79
2	RO0001505080006	<input checked="" type="checkbox"/>	-70.00	0.00	-70.00	-70.00	0.00	2015-05-20	-10.17
合计:			314.00	0.00	314.00	300.00	0.00		45.62

图 供应商结算单

## 客户结算

选择客户后，系统自动将该客户对应的应收账款列出，按实收金额冲抵账款即可。客户退货产生的应收付款是负值，此时要输入负值冲抵。

## 机构结算

选择对应结算机构后，系统自动将该机构对应的应收付账款列出，按实收金额冲抵账款即可。此部分结算主要用来结算加盟店的配送结算。

## 商场费用结算表

商场费用结算表是提供的报表，用来统计一段时间内店内销售的商品汇总、付款方式汇总、以及按照设定的扣率计算的应付给商场的费用。

## 第十二章 连锁配送

### 模块简介

日常业务：包括调货申请单、店间调拨申请、调拨申请单终止、直调向导、调拨出库单、调拨收货单、直调查询、调货跟踪、门店补货、配送毛利查询

更多功能：配送设置、调拨差异单

### 一般配送流程

连锁配送针对不同架构的模式适用于不同的具体流程，总体流程如下图所示。

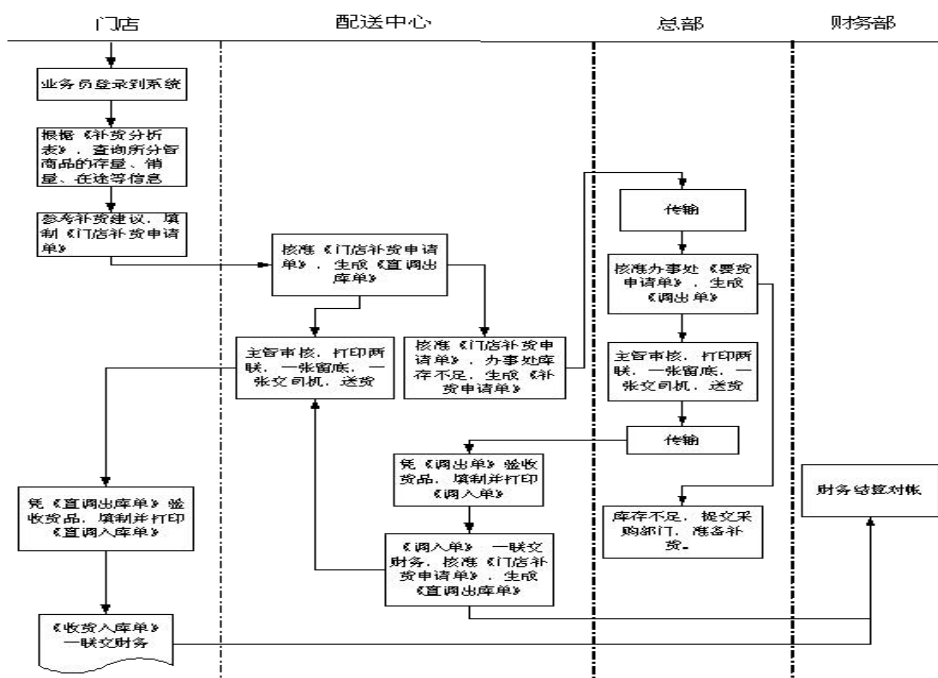
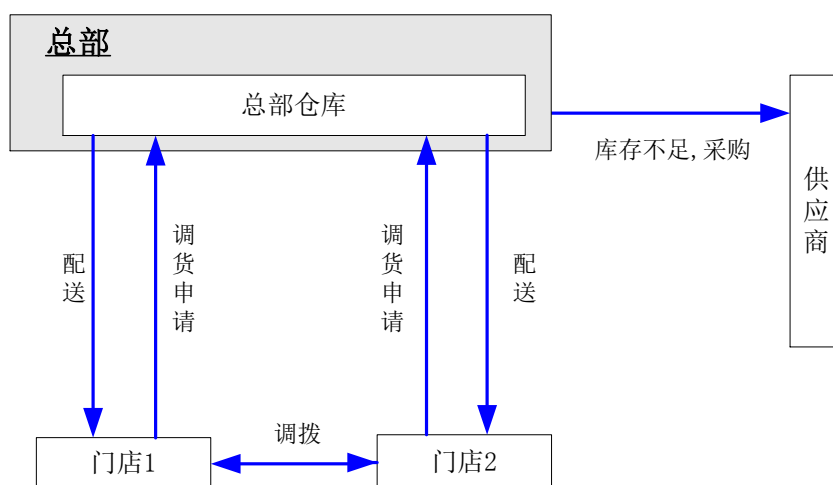


图 配送流程

### 配送业务系统处理流程详细描述

◇ 总部—门店

#### 配送业务流程



- 1) 门店根据本身进销存的实际需要（根据系统中目前的库存量、上月销售量、在途库存（已经申请，在运送途中的）、销售预测和其他因素），制定各自的补货计划，制定调货申请单。
- 2) 总部采购员根据门店调货申请单制定直调出库单，确认数量和有关价格后，系统将保存并自动提交有关的主管审批。
- 3) 主管得到审批信息后，根据情况，同意或不同意该直调出库单。
- 4) 打印直调出库单后发货。
- 5) 总部若库存不足制定采购订单，确认数量和有关价格后，系统将保存并自动提交有关的主管审批。
- 6) 主管得到审批信息后，根据情况，同意或不同意该采购订单。
- 7) 供应商送货后再制定直调出库单，送货到门店。
- 8) 公司的有关部门主管和财务部可以随时查询到有关的到货情况。

---

## 调货申请单

用于总部与门店之间进行要货。直调申请单有一定的有效期，在有效期之类，才能生成对应的调拨出库单。

---

## 配送取价规则

1. 总部手工做调拨单据时，其商品价格取商品在总部中，对方分店中指定的配送价格（即在分店仓库中该分店对应的配送价格选项，自营店时为进价或成本价，加盟店时为配送价）。
2. 总部通过引入单据做调拨单据时，其商品价格默认取原单中的价格。

---

## 店间调拨申请

用于门店之间进行要货。店间调拨申请单在审核之后，需经总部进行审批，且有一定的有效期，在有效期之类，才能生成对应的直调出库单。

---

## 调拨出库单

用于在门店与总部之间调配货物的退货，或者其他门店间的调配货物的出货。调出仓库写本机构的仓库、调入分店填写总部或者其他门店；也按引入直调申请单或店店调拨申请单来生成直调出库单。

---

## 调拨收货单

用于在门店与总部之间调配货物的收货，或者其他门店间的调配货物的收货。调入仓库是本机构的仓库、调出分店填写总部或其他分店；也可引入直调出库单来生成直调收货单。

---

## 调拨差异单

用于在调拨收货时，对于少收时产生差异的商品生成对应的调拨回退单据。调拨差异单据生成后，可在原发货分店的调拨收货单进行引入。注：调拨差异单中商品的价格取原调出单中的商品价格。

---

## 直调向导

用于生成总部对门店的调拨出库单。可按：1. 根据门店的要货申请单自动生成直调出库单。

2. 理想库存直调向导：根据门店的理想库存生成直调出库单。3. 实销直调向导：根据门店实际销售量生成直调出库单。

## 直调查询

查询门店与总部或门店之间的直调出库、直调入库情况，可查询商品、类别、分店的汇总及直调明细信息、直调单据汇总、直调出库单跟踪，并可按日期、分店、货号等查询条件进行查询。

## 调货跟踪

跟踪分店与总部之间的直调申请单的要货情况、发货情况及对应的要货明细，并可按时间、分店、货号、类别等查询条件进行查询。

## 门店补货

汇总门店的要货信息、到货率信息、缺货信息及库存信息、要货单信息，可选择按要货时间或送货期限查询，并可按分店、货号、类别等查询条件进行查询。门店补货可做为门店做直调申请单的依据。

## 配送毛利查询

查询分店与总部或分店之间的调拨毛利信息，按商品、类别、大类进行汇总，并可按日期、分店、货号等查询条件进行查询。

## 配送设置

配送设置用于设置调拨配送时的一些特殊控制，如：调拨收货是否产生调拨差异单、店间的商品直接调拨是否必须经过总部审核等。见下图。



图 配送流程

## 第十三章 决策分析

### 模块简介

销售报表：包括分店销售报表、大类销售报表、类别销售报表、商品销售报表、品牌销售报表、供应商销售报表、区域销售报表。

销售排行：包括类别销售排行、商品销售排行、品牌销售排行、供应商销售排行、滞销商品排行。

分析报表：商品价格分析、让利分析、对比分析、日销售分析、月销售分析、分店坪效分析、销售目标设置、销售目标分析、库存周转率、分店月销售运营指标、周销售分析、门店月经营分析

进销存报表：周结、进销存周报表、月结、进销存月报表

### 周结

周结即每周一次，可以设置周结周期，系统提供两种选择：周一至周日，周一为第一天；周日至周六，周日为第一天。周结将对本周的业务进行汇总，产生按商品、细类、大类汇总的进销存周报表。

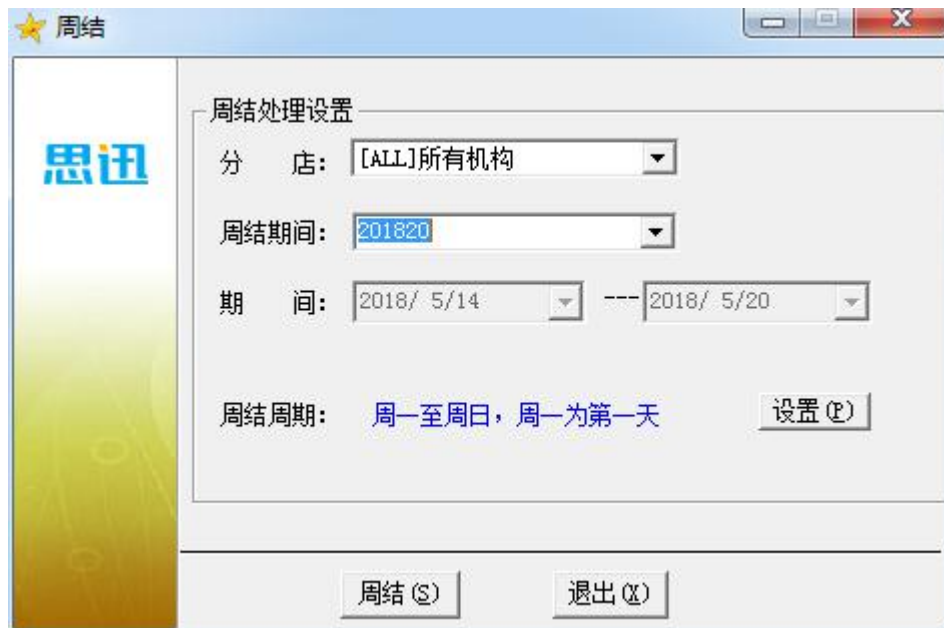


图 周结

### 月结

月末处理，对本周期的业务进行汇总，产生按商品、细类、大类汇总的进销存月报表。进销存月报表是财务统计和分析绩效的重要手段。在此可以了解到在指定的周期内，公司的期初、期间发生和期末的完整物流状况和库存状态，以及期间的销售收入、销售成本、毛利收益等等。

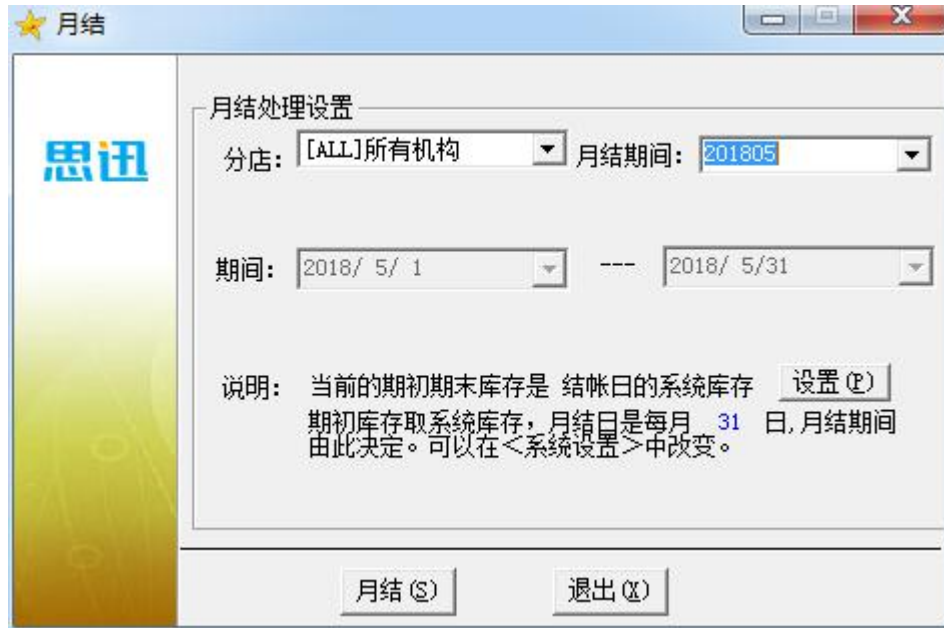


图 月结

## 进销存报表

包括进销存日报表、进销存周报表、进销存月报表。用于查询每天，每周、每月的商品期初、采购批发、调入调出、POS 销售、领料、库存调整及最终的结存数据、金额。

## 销售报表

包括分店销售报表、大类销售报表、类别销售报表、商品销售报表、品牌销售报表、供应商销售报表及区域销售报表。从分店、类别、商品、品牌、供应商及分店区域的角度对商品销售进行汇总。

## 销售排行

对商品的销售进行排行统计，可按销量、销售量及毛利金额排行。包括类别销售排行、商品销售排行、品牌销售排行及供应商销售排行报表。

## 分析报表

从商品的价格变化、销售让利、每日销售、每月销售及对比特定时间段内的销售数据，分析出商品的价格走势、销售情况，分店的销售情况及库存周转情况、坪效情况等。注意：必须先进行“月结”操作才能查询到相关的数据。

## 销售目标设置

为了了解店铺的销售情况，以及和制定目标的差距，提供销售目标设置，用来设置店铺的月销售目标和年销售目标。

## 销售目标分析

根据店铺的销售目标设置，店铺的月销售目标和年销售目标，提供对销售的分析报表。

## 第十四章 系统管理

### 模块简介

业务导航：系统设置、系统数据管理、数据库管理、操作员管理、密码与端口、操作员权限、操作日志。

更多功能：系统公告、每日提示、历史数据删除

### 操作员管理

操作员管理用于维护使用后台管理系统的所有人员的信息和权限设置。如下图。



图 操作员管理

#### 说明:

- 操作员编码为4位数字、且密码：最多为十为字符（数值或字母），必须为每一个操作员设置密码，并提醒其第一次进入时修改。
- 状态：设置该操作员的当前使用状态，状态为“无效”时将不能再登录系统。
- 最低折扣：设置操作员前台销售时的最低折扣率，系统默认为100%（即1，没有折扣），输入时0.5表示5折（50%）。注：操作员必须具有折扣权限。
- POS销售功能权限：针对每一个操作员进行设置，前台操作无权限时会进行对应提示。

#### 操作员

在系统安装之后，系统提供四组默认用户组，也称为“角色”，包括管理员、操作员、

业务员和录入员。当然，具体可以由客户自行设置。

- ❖ 系统管理员：系统管理员负责基础参数设置、操作员权限管理、收银员权限管理、月结、数据备份和数据维护等工作。管理员不能被删除。
- ❖ 操作员：主要指操作本系统用于查询、统计和分析的人员，并不参与业务流程。
- ❖ 业务员：主要是指各个不同业务部门的使用管理系统的人员，要进行例如调价和下订单等业务的人员。
- ❖ 录入员：主要负责新品录入，修改等工作。
- ❖ 为每个操作员设定 POS 权限，这里权限是指在系统中操作员可以具有的操作权限。包括：退货、赠送、挂单、单笔折扣、整笔折扣、交易议价、手工促销、整笔取消、单笔取消、收银对账、开钱箱、交易查询、信息查询、挂账、补打小票、减少数量、换货。根据实际需要可以灵活设置。
- ❖ 为每个操作员设定价格查看权限，这里权限是指在系统中操作员可以设定进价、售价、批发价、会员价。

## 操作员权限

增加了操作员后，还要对操作员设置“打开”、“编辑”、“审核”、“打印”、“修改单价”、“进价”权限，操作员才能使用系统。可对不同角色的不同功能赋予不同的权限。打开：窗口是否可以打开，浏览。各权限代表的含义如下：

- ❖ 编辑：修改相应数据之后保存；
- ❖ 审核：主要针对单据，是否可以审核；
- ❖ 设置：是否具有设置单据显示、打印模块设计的权限；
- ❖ 打印：是否具有打印，导出数据或者导出到 EXCEL 的权限；
- ❖ 改价：是否具有修改单据价格的权限；
- ❖ 启动 Excel：是否有导出到 EXCEL 的权限；

**注意：**系统管理员具有所有的功能权限和数据权限，无需设置。



图 操作员功能权限

## 密码与端口

密码与端口功能用于修改对应 SQL SERVER 对应的端口，及本软件连接数据库系统时的

默认用户的密码。注：使用之前请先确定已理解操作的含义，建议先与技术支持人员沟通。

## 数据库管理

用于提供数据库备份、优化的手段。



图 系统数据库管理

## 系统数据管理

用于将基础数据导入、导出系统。

## 系统设置

用于设置重要的系统参数，包括一般设置、公司/门店信息、日结、月结设置、单据设置以及移动支付设置。

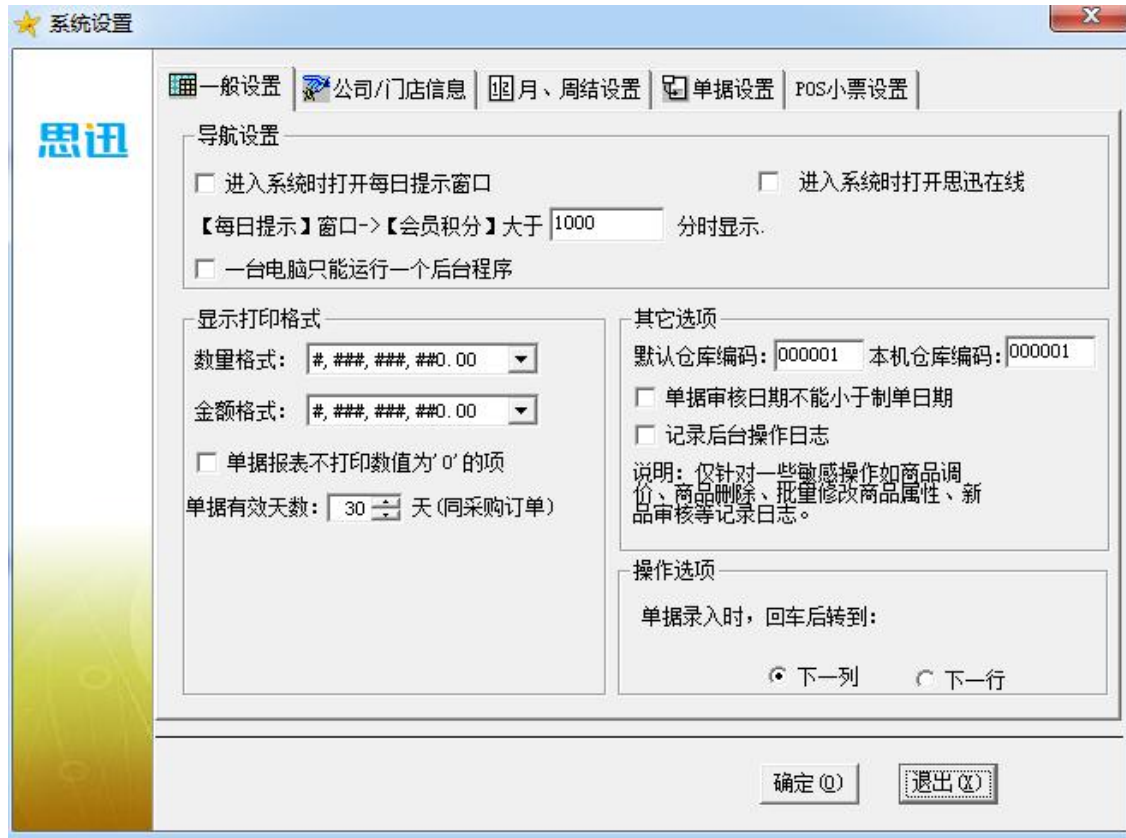


图 系统设置

- 一般设置

显示打印格式：用于设置日期、数值、金额的显示格式和小数位。

记录后台日志：对后台的敏感数据操作记录日志。

- 月、周结设置

用于设置月结、周结的时间周期。

- 单据设置

用于设置单据的打印次数。

- 移动支付

用于设置支付宝支付、微信支付相关的配置信息。

## 操作日志

在系统设置中选中“记录后台操作日志”后，系统会记录日志。

## 历史数据删除

在系统运行一段时间后，数据库中会积累大量的历史数据，占用大量数据库空间，并导致运行速度降低。其中 POS 流水等数据需要保留的时间一般要求不长，经过一段时间就可以删除。“历史数据删除”可以指定系统中主要的业务数据保留的时间。



图 历史数据删除

## 每日提示

可以设置为启动时即显示此窗口, 把每日常用的报表统一起来, 方便客户查询。包括库存告警、调价到期、到期订单、今天应收、今天应付、会员生日、会员积分等。

## 公告

公告发送给门店, 用于总部通知门店重要事宜, 或者门店发给总部信息。

## 第四部分 门店管理系统

### 门店/前台初始化

双击“思迅烘焙之星 9 门店管理系统”快捷方式并进行初始化，初始化界面如下。



图 服务器安装程序

1. 输入数据库服务器地址及端口，如 127.0.0.1。注：非默认实例时需录入其实例名称。
2. 输入分店编码（初始化门店管理系统）或总部的仓库编码（初始化总部的前台系统）；
3. 点击“连接”，测试连接是否成功；如测试连接时，提示不成功则需要进行修改并再次测试。测试成功则点击“确定”并等待初始化完成。注：完成后会自动重启程序。

# 第一章 门店管理

---

## 模块简介

业务导航： 门店费用单、门店费用查询、系统公告、操作日志、系统注册。  
更多功能： 修改密码、每日提示。

---

## 门店费用单

门店费用单用于记录除商品账款以外的其他账款。门店费用代码在总部的“基本档案—账务代码”中的“门店费用”中进行维护。

---

## 门店费用查询

费用查询报表中可查询到机构费用、门店费用数据。

---

## 系统公告

公告发送给门店，用于总部通知门店重要事宜，或者门店给发给总部信息。注：系统公告也可在前台中进行查看。

---

## 操作日志

操作日志报表中能查询到前后台操作员的操作情况。注：需在总部系统设置、或收银设置中启用记录日志。

---

## 系统注册

“系统注册”功能用于注册当前正在使用的加密锁。注：门店中每台机器都需插入加密锁。

---

## 每日提示

“每日提示”窗口中可查看当前需注意或处理的业务，包括库存告警、要货单状态、店间直调申请单、会员生日查询等。

## 第二章 门店加工

### 模块简介

业务导航： 损溢单、领料出库单、领料退回单、裱花入库单、现烤入库、现烤退回、查询、现烤退回、现烤退回查询。

更多功能： 领料出库查询、领料退回查询、裱花入库查询、现烤入库查询、现烤退回查询。

### 损溢单

损溢单用于调整商品的库存，方式可选择为：出库（减少库存）、入库（增加库存）。

### 领料出库单、领料退回单

领料出库单用于将生产所需的原料、辅料等从（原料）仓库中领取出来。领料出库单审核后，将在（原料）仓库中冲减对应的商品库存。

领料退回单用于之前领取的原料、辅料退回（原料）仓库。退回单审核后，将在（原料）仓库中增加对应的商品库存。

### 裱花入库单

裱花入库单用于对（半）成品进行裱花加工，审核后将增加（半）成品的库存。裱花入库时，可根据实际情况冲减裱花原料的库存：原料仓库不为空时会扣减原料库存。

裱花入库单										
<b>基本信息</b> 仓库: 001001 南山店仓库 数量: 1.00 业务员: 管理员 单据号: MC0011505110001 加工商品编码: 2201002 香芒面包 单价: 5.00 制单人: 1001 制单日期: 2015-05-11 19:48:0 原料仓库: 001001 南山店仓库 备注: 审核人: 审核日期:										
<b>详细信息</b> 添加(A) 删除(R) 添加商品(B) 扫描(C) 拷贝(P) 导入(I) 导出(X) 设置(H)										
货号	自编码	品名	类别	第三方编码	规格	包装单位	单位	包装数量	数量	单价
3901013	01013	金砖盒	纸盒类				个	2.00	2.00	0.00
合计									2.00	2.00

图 裱花入库单

### 现烤入库单、现烤入库退回单

现烤入库单用于现时烧烤一批（半）成品，单据审核后将增加（半）成品的库存。见下图。

货号	自编码	品名	类别	第三方编码	规格	包装单位	单位	包装数量	数量
1	100709	果捞	裱花				个	10.00	10.00
2	100710	切块	裱花				个	10.00	10.00
3	2201002	香芒面包	面包				个	10.00	10.00
4	2201003	阿思菠萝	面包				个	10.00	10.00
合计								40.00	40.00

图 现烤入库单

现烤退回单用于将现烤入库的商品进行退回，退回成功后，将冲减对应商品的库存。

## 领料出库查询、领料退回查询

查询原辅料的领料出库、退回情况，并可按、商品、单据汇总、单据明细等方式查询。

## 裱花入库查询

查询裱花入库商品的入库情况，可按类别、商品、单据及仓库汇总裱花入库商品的信息、裱花入库单据的明细信息，并能够按照日期、货号、类别等查询条件进行查询。

## 现烤入库查询

查询现烤入库商品的入库情况，可按类别、商品、单据及仓库汇总现烤入库商品的信息、现烤入库单据的明细信息，并能够按照日期、货号、类别等查询条件进行查询。

## 现烤退回查询

查询现烤入库商品的退回情况，可按类别、商品、单据及仓库汇总现烤入库商品的退回信息、现烤入库退回单据的明细信息，并能够按照日期、货号、类别等查询条件进行查询。

## 第三章 库存管理

### 模块简介

业务导航： 盘点号申请、存货盘点、盘点报表、差异处理、库存查询、库存异常告警、采购收货单、其他分店库存、转仓单。

更多功能： 采购退货单。

### 盘点号申请

盘点号申请的目的是生成新盘点批号、备份盘点库的库存并约定盘点的范围。

### 存货盘点单

存货盘点单用于记录实际盘点的结果，并可在盘点报表中进行查询、汇总。存货盘点单在对应的盘点批号未审核前可再次进行修改。

### 盘点差异处理

差异处理单用于对盘点后的商品库存进行纠正处理。勾选“修改库存”的商品并审核后，程序将根据其盈亏数量对其当前的库存进行对应的增减。见下图。

修改库存	货号	自编码	品名	系统库存	实际盘点数量	盈亏数量	加权成本价	盘点金额(成本价)	盈亏金额(成本价)
<input checked="" type="checkbox"/>	100709	0709	果糖	0.00	10.00	10.00	3.50	35.00	35.00
<input checked="" type="checkbox"/>	100710	0710	切块	0.00	10.00	10.00	3.00	30.00	30.00
<input checked="" type="checkbox"/>	130101	0101	甜面团	0.00	10.00	10.00	0.00	0.00	0.00
<input checked="" type="checkbox"/>	130102	0102	杂粮健康包面团	0.00	10.00	10.00	0.00	0.00	0.00
<input checked="" type="checkbox"/>	130103	0103	欧式黑面	0.00	10.00	10.00	0.00	0.00	0.00
<input checked="" type="checkbox"/>	130104	0104	甜甜圈	0.00	0.00	0.00	0.00	0.00	0.00
<input checked="" type="checkbox"/>	130105	0105	黄油排包面团	0.00	0.00	0.00	0.00	0.00	0.00
<input checked="" type="checkbox"/>	130107	0107	大全麦面团	0.00	0.00	0.00	0.00	0.00	0.00
<input checked="" type="checkbox"/>	130108	0108	牛奶餐包面团	0.00	0.00	0.00	0.00	0.00	0.00
<input checked="" type="checkbox"/>	130109	0109	白雪面包面团	0.00	0.00	0.00	0.00	0.00	0.00
<input checked="" type="checkbox"/>	130113	0113	椰蓉粉	0.00	0.00	0.00	0.00	0.00	0.00
合计						50.00		65.00	65.00

图 盘点差异处理

### 库存查询

可以按单品、类别、大类、品牌查询当前仓库及库存出入库明细、历史库存信息。

### 库存异常告警

用于查询库存告警、负库存商品。库存告警是根据商品存量指标和当前库存产生的。

### 转仓单

转仓单用于将商品从旧仓库转移到新仓库。审核后将在旧库存扣减对应的商品库存，并在新仓库增加对应的商品库存。

### 采购收货单

采购收货单用于采购收货处理，单据审核后，将在入库仓库中增加对应的商品库存。采购收货单还是供应商结算账款的原始凭证，审核后也将同步产生对应的供应商采购账款。

### 采购退货单

采购退货单用于采购退货处理，单据审核后，将在出库仓库中减少对应的商品库存。采购退货单还是供应商结算账款的原始凭证，审核后也将同步产生对应的供应商退货账款。

## 第四章 连锁配送

### 模块简介

业务导航：调货申请单、店间调拨申请、调拨出库单、调拨收货单、门店补货、直调查询。  
更多功能：调拨差异单、要货向导。

### 配送取价规则

- 1 分部手工做调拨单据时，其商品价格取商品在总部中，对方分店中指定的配送价格（即在分店仓库中该分店对应的配送价格选项，自营店时为进价或成本价，加盟店时为配送价）。
- 2 分店中通过引入单据做调拨单据时，其商品价格默认取原单中的价格。

### 调货申请单

调货申请单用于分店向总部要货，并可设置其送货期期：在送货期限，总部可在调拨出库单中引入该调货申请单。注意：分店做此单据时，其商品价格取商品在本分店中对应的配送价格（分店仓库中该店对应的配送价格选项，自营店时为进价或成本价，加盟店时为配送价）。

### 店间调拨申请单

店间调拨申请单用于当前分店向其他分店要货，但加盟店之间不能互相申请；如总部启用店间调拨需总部审批时，还需总部进行审核。注意：分店做此单据时，其商品价格取商品在本分店中对应的配送价格（分店仓库中该店对应的配送价格选项，自营店时为进价或成本价，加盟店时为配送价）。

### 调拨出库单

调拨出库单用于将商品从当前分店调拨到别一个分店（含总部）。做调拨出库单时，可引入调货申请单。调拨出库单审核后，将在出库仓库中扣减对应的商品库存。

### 调拨收货单

调拨收货单用于在收取别的分店（含总部）调拨过来的商品。单据审核后，将在入库仓库中增加对应的商品库存。调拨收货单，可通过“配送设置”中的相关选项控制在调拨收货只能按调拨出库单收货，或只能引入一次调拨出库单，或在产生差异（少收）时，生成调拨差异单。

货号	自编码	品名	单位	进货规格	商品规格	箱数	数量	单价	金额	零售价	零售金额
489159933	8898	王老吉	罐	1.00		10.00	10.00	2.50	25.00	4.00	40.00
690799250...	9012	伊利舒化奶	盒	1.00	1件*12盒	10.00	10.00	2.20	22.00	4.20	42.00
690799250...	9389	果汁优酸乳	盒	1.00	1件*12盒	10.00	10.00	2.00	20.00	4.00	40.00
合计							30.00	30.00	67.00		122.00

图 调拨收货单

## 调拨差异单

调拨差异单用于对调拨收货时，少收的情况进行记录，以便后续原发货分店（含总部）引入此单据完成调拨商品的回退。注：调拨差异单中商品的价格取原调出单中的商品价格。

货号	品名	单位	进货规格	箱数	数量	备注
4891598338988	王老吉	提	1.00	8.00	8.00	
6907992509389	果汁优酸乳	盒	1.00	5.00	5.00	
合计					13.00	13.00

图 调拨差异单

## 直调查询

直调查询中，可按商品、类别、门店汇总等方式查询商品的直调情况，还可跟踪本分店的调拨出库单在目标分店中的处理进度等。

## 分店补货

以调货申请单的流转处理为中心，反映分店的补货请求在配送各个环节的收发货状态，以及单据状态、到货率、缺货情况、要货汇总及要货及库存。

## 要货向导

要货向导用于分店自动向总部要货，可选择“按库存量指标、安全库存自动补货、手工输入补货商品”这三种方式进行补货。见下图。

选项

- 按库存量指标自动补货**  
对当前库存量低于库存指标中设置的[订货点]的商品，按[满量库存]调货申请
- 按安全库存自动补货**  
安全库存是一个动态指标，一般采用最近四周平均销量 \* 采购周期得到。  
使用该方法调货至少要有四周的销售数据
- 手工输入补货商品**  
人工录入需要补货的商品品种、数量，系统自动按发货分部生成调货申请单

分店: 001 类别: 发货分店: 品牌:

注意：不管理库存、已淘汰的商品均不适用此功能。

上一步 (P) 下一步 (N) 退出 (X)

图 要货向导

## 第五章 会员管理

### 模块简介

业务导航： 会员档案、换卡补卡、储值卡充值、积分转储值、积分兑换、积分奖励、会员礼品管理、会员消费查询。

更多功能： 卡管理。

### 会员档案

会员档案用于记录会员相关的信息，包含会员等级、会员 ID、卡号、会员姓名、手机、积分、余额、父卡 ID 等。见下图。

图 会员档案

### 会员消费查询

会员消费查询（会员销售查询）中提供会员消费、积分、储值相关的报表：包括会员消费汇总、积分奖励查询、积分兑换查询、充值记录查询、储值卡消费记录查询等。

### 储值卡充值

储值卡充值用于充值会员的储值。可在总部的“储值设置”中设置是否能充值负数金额。

### 积分转储值

“积分转储值”功能用于将会员的积分转换为储值。在转换之前，需保证会员对应的会员等级支持储值，且会员当前的积分足够。积分转换时，将根据“总部-会员管理-储值设置”中的“积分转储值”规则进行转换。

### 卡管理、换卡补卡

“卡管理”功能用于对会员卡进行挂失、恢复、退卡、作废操作。“换卡补卡”功能可将会员损坏或遗失的卡进行更换或补发。注：换卡补卡时，需先对原会员卡进行挂失。

### 会员礼品管理

会员礼品管理用于管理会员礼品信息，并可设置礼品所属的分店、有效日期段、每会员限换数量等信息。注：门店可以建立属于自己店的礼品信息；也可以查看、使用总部给本分店或所有分店建立的会员礼品信息，如下图。



图 积分兑换

## 积分兑换

积分兑换功能用于将会员的积分兑换为对应的会员礼品，或手工冲减会员的积分。注：会员兑换礼品时，勾选“积分冲减用于兑换礼品”后，只显示礼品的“使用积分”小于当前会员积分的礼品。

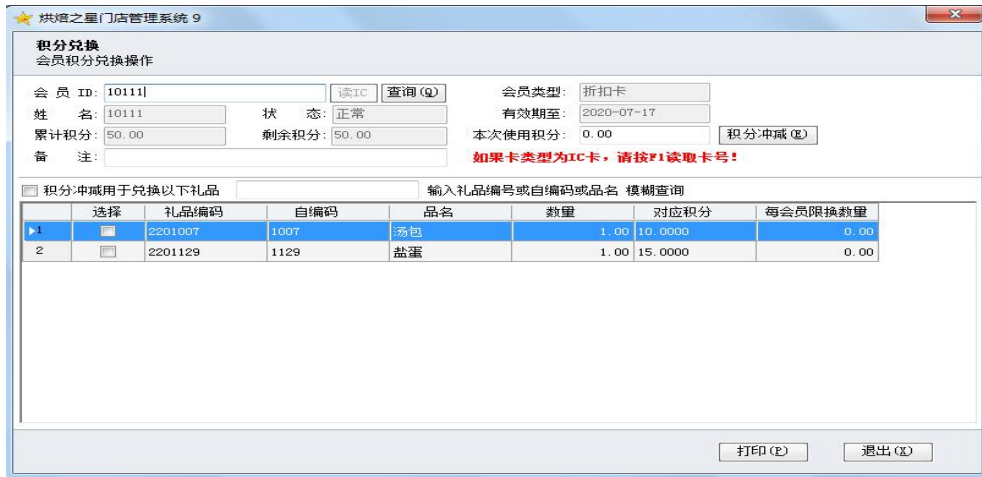


图 积分兑换

## 积分奖励

积分奖励用于对会员进行积分奖励，奖励后会增加对应的积分。



图 积分奖励

## 第六章 批发团购

### 模块简介

业务导航：客户档案、批发销售单、批发退货单、客户销售查询、客户往来帐款、客户结算单、团购销售查询、业务员销售提成。

### 客户档案

客户档案用于维护用于批发销售的大型客户，内容包括客户编码、名称、默认（销售价格、联系方式等。门店可以建立属于自己分店的客户信息，也可以查看、使用总部建立的客户信息。另外，还可设置客户的业务、账款为冻结状态。

### 批发团购销售单

批发团购销售单用于批发团购销售业务，单据审核后在出库仓库扣减对应的商品库存，并生成对应的客户销售账款。注：明细中可录入捆绑商品，保存时会自动进行对应的拆分。

货号	商品名称	规格	单位	箱数	数量	赠送数量	赠送箱数	数量小计	单价	金额	原价	原价金额	折扣
2201005	餐包		个	5.00	5.00	0.00	0.00	5.00	2.40	12.00	2.40	12.00	1.0000
2201006	肉松包		个	5.00	5.00	0.00	0.00	5.00	2.80	14.00	2.80	14.00	1.0000
2201007	汤包		个	5.00	5.00	0.00	0.00	5.00	2.80	14.00	2.80	14.00	1.0000
2201008	毛毛虫		个	5.00	5.00	0.00	0.00	5.00	2.80	14.00	2.80	14.00	1.0000
合计					20.00	20.00	0.00	0.00	20.00	54.00		54.00	

图 批发团购销售单

### 批发团购退货单

批发团购退货单用于处理批发退货的情况，单据审核后会在入库仓库中增加商品库存，并生成对应的客户退货账款。注：明细中可录入捆绑商品，保存时会自动进行对应的拆分。

货号	自编码	商品名称	规格	单位	箱数	数量	赠送数量	赠送箱数	数量小计	单价	金额	折扣
2201005	1005	餐包		个	1.00	1.00	0.00	0.00	1.00	2.40	2.40	1.0000
2201006	1006	肉松包		个	2.00	2.00	0.00	0.00	2.00	2.80	5.60	1.0000
2201007	1007	汤包		个	2.00	2.00	0.00	0.00	2.00	2.80	5.60	1.0000
2201008	1008	毛毛虫		个	2.00	2.00	0.00	0.00	2.00	2.80	5.60	1.0000
合计						7.00	7.00	0.00	0.00	7.00	19.20	

图 批发团购退货单

## 客户销售查询

“客户销售查询”报表中可查询一段时间内的客户销售明细、汇总数据，包括客户汇总、客户-商品销售汇总、销售单据汇总、客户-商品销售明细、区域销售汇总等报表。

## 客户结算单

客户结算单用于结算在本店发生批发业务的客户的账款。在结算单中选择客户，并在带出的明细中录入结算金额（实收金额、优惠金额）并保存审核；审核后 will 更新对应的已收金额，如下图。注：分店的客户账款也可在总部结算：在总部中结算时，会将客户在分店中的未结账款一并带出。

选择	单号	应收金额	已收金额	未收金额	实收金额	优惠金额	已优惠金额
1	S00011505120002	54.00	50.00	4.00	50.00	0.0000	0.00
2	R10011505120001	-19.20	-15.00	-4.00	-15.00	-0.2000	-0.20
合计		34.80	35.00	0.00	35.00	-0.20	-0.20

图 客户结算单

## 业务员销售提成

业务员销售提成报表中可汇总一段时间内业务的销售及提成金额、提成明细数据，包括业务员销售提成汇总、业务员销售提成明细、业务员商品销售提成汇总等报表。

## 客户往来账款

客户往来账款可查询在一段时间周期内，分店与客户之间的往来账款状况。包括到期账款、收银账款汇总、应收（实收）账款明细、历史往来账款、客户预收款明细。

## 第七章 门店销售

### 模块简介

业务导航： 收银设置、小票设置、外设设置、POS 销售、流水查询、收银对账、时段销售分析、销售汇总、营业员销售提成。

更多功能： 新品申请、电子秤、缴款单、长短款报表、毛利汇总报表、促销销售查询、商品综合查询、（券销售、券退回）。

### 收银设置

收银设置界面包括：收银参数设置、自定义功能键、自定义收银键、畅销商品设置。见下图。注：同一分店共用同一份收银设置；通过“复制”功能将其他分店的“收银设置”复制到当前分店。

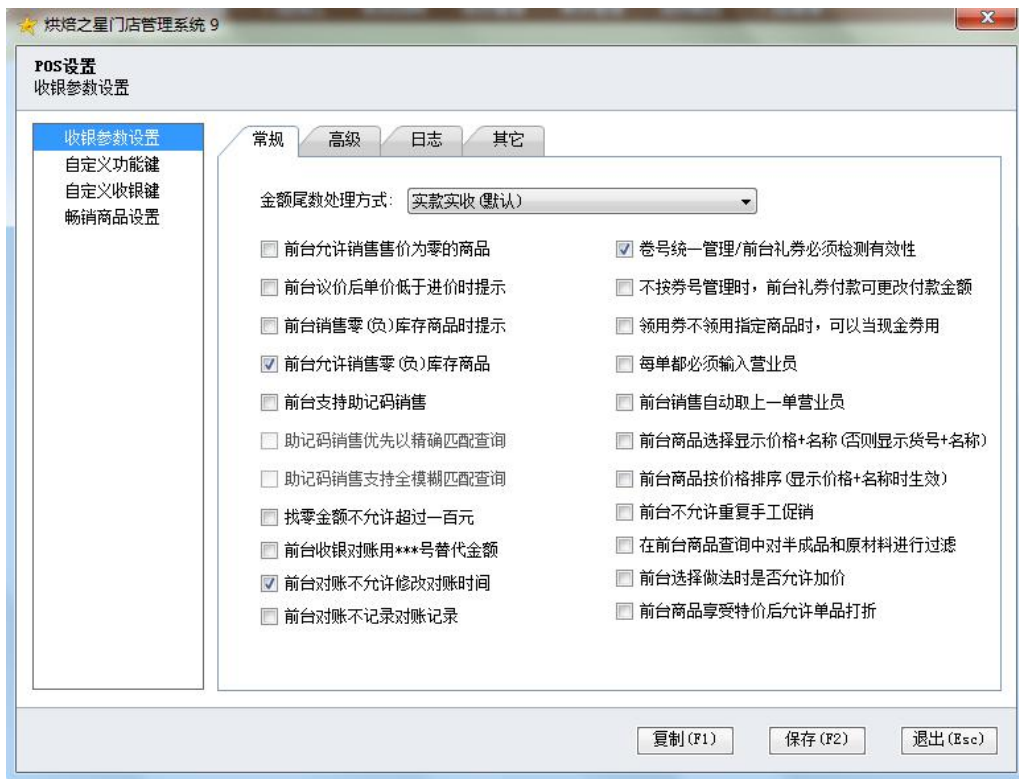


图 收银设置

### 小票设置

“小票设置”用于设置小票打印时的标题票头、内容等信息，如：可在“小票明细”设置打印商品原价、折扣、或促销商品打印“\*”标记。也可在“收银小票预览”中查看设置后的小票效果。注：可通过“复制”功能将其他 POS 机的“小票设置、外设设置”复制到当前 POS 机。

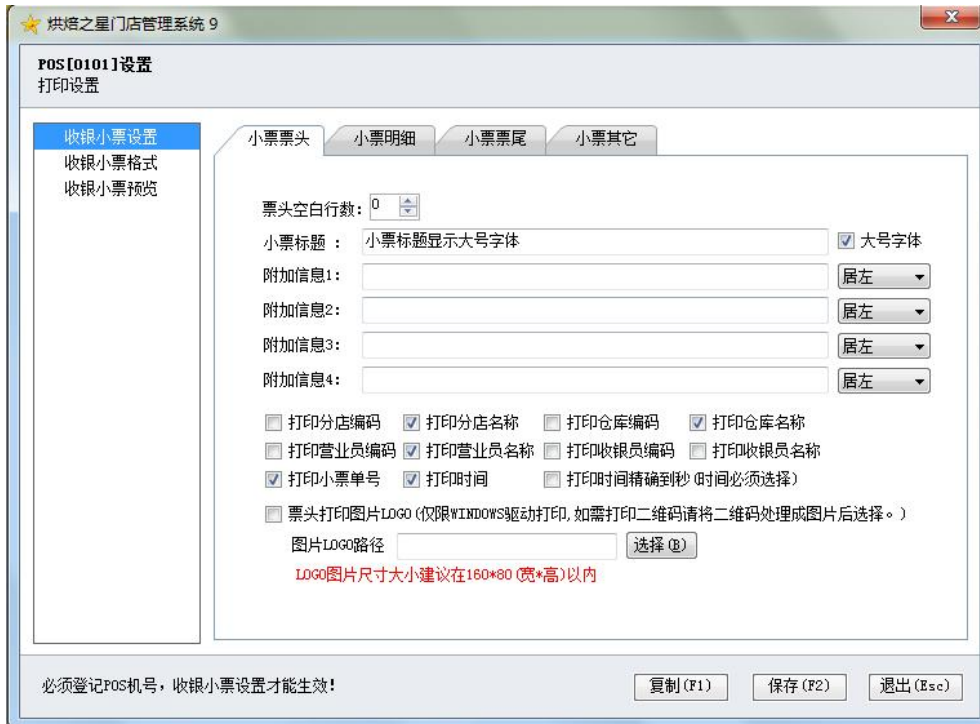


图 小票设置

## 外设设置

“外设设置”用于设置 POS 机外设相关的配置信息，如小票打印机、钱箱、客显、读卡器、双屏、计价秤、盘点机、厨房打印机等。见下图。注：外设设置完成后，需重启程序才能正常生效。



图 外设设置

---

## 流水查询

流水查询用于查询前台的销售收银记录，包括商品销售记录、收银流水记录、订货外送、订金挂账等。报表中还可以根据时间段、收银员、收款机、付款卡号、会员卡号以及流水号进行查询。

---

## 收银对账

收银对账用于汇总收银员的收款记录。包括收银员对账、营业员对账及收银日报等报表。

---

## 销售汇总

销售汇总报表中，可查询指定时间段内的商品销售汇总、分部商品销售汇总、类别销售汇总、分部类别销售汇总、分店销售汇总和大类汇总等报表数据。还可根据仓库、商品等查询条件查询。

---

## 时段销售分析

时段销售分析可分析指定营业周期内的销售按小时分段统计，分析营业高峰时段和低谷时段，为工作安排提供决策依据。分析的方式包括：客单-时段、类别-时段。

---

## 营业员销售提成

营业员销售提成报表可查询并汇总一段时间内每个营业员的销售数据、提成数据。

---

## 缴款单、长短款报表

缴款单用于记录每个收银员实际的缴款数据，并可在“长短款报表”中查询对比出当日应缴账款与实缴账款之间差异。

---

## 新品申请、电子秤

新品申请用于分店向总部申请加入新商品，分店录入新商品的信息后，再由总部进行新品审核。电子秤用于设置电子秤条码相关的信息，并可将电子秤商品下传至电子秤中（打印条码）；使用前需在总部的商品档案中设置商品“计价方式”为计重。

---

## 券销售、券退回

总部“券设置”中为默认的启用【销售+退货】流程时，在分店中可以使用“券销售、券退回”功能。券销售功能用于销售礼券，销售后对应的礼券主状态变为“可用”；券退回功能用于将之前销售（且尚未使用）的礼券退回，退回后对应的礼券主状态变回“不可用”。注：总部“券设置”设置为“不启用【销售+退货】流程”（即勾选状态）时，分店不能使用（或不出现）这两个功能菜单。

## 第五部分 前台系统

## 使用前准备

在使用“前台系统”时，需先检查并准备如下事项：

1. 在总部“分店仓库”中建立分店或仓库。注：登录使用总部的前台时可不做此项。
2. 在总部建立属于分店或所有分店的操作员，并设置其 POS 销售权限。
3. 在总部“POS 机登记”中建立对应的 POS 机号信息，并设置好 POS 机号对应的分店信息。
4. 在 POS 机上安装门店管理系统（前台系统与门店管理系统为同一个程序）。
5. 初始化门店系统或总部的前台系统。初始化的方法可见第四部分中的“门店/前台初始化”。
6. 设置“收银设置、小票设置、外设设置”。
7. 在门店程序中设置好有关 POS 外设的驱动（该项必须准确设置，否则不能正常使用）。



说明：

有关以上几点的详细设置方法，请参考有关的章节。

## 第一章 进入和退出

---

### 进入系统

按照安装说明安装完门店管理系统，并完成门店管理/前台系统的初始化后，在登录界面上进行登录。对于总部，将直接进入前台销售界面；对于门店，将进入门店管理系统的后台界面。

---

### 退出

要退出前台程序，只需按对应的功能键（如：ESC 键），退出 POS 前台程序后，如需继续退出门店管理系统，可直接点击门店管理系统右上角的关闭按钮。总部前台退出后，会返回收银员登录界面，此时可输入不同的收银员编码和密码，进行换班的工作。



说明：为防止 POS 机上的日期与服务器上不一致时导致数据统计上的错误，系统在启动时会检查日期，如果当前日期离上次使用的日期超过 10 天，系统将提示，并让操作人员确认后进入。

## 第二章 收银操作

### 销售收银主界面



图 前台主界面-商品模式



图 前台主界面-键盘模式

#### 标题

- 主界面标题，包括系统名称、当前门店名、当前系统时间。同时支持 POS 双屏功能。

#### 销售单金额显示区

- 该区主要显示当前单的合计金额、数量情况。

#### 商品销售列表区

- 销售列表区，主要显示当前输入商品的窗口，包括品名、数量、（原价）、价格、

小计等。

### 商品录入模式

系统提供两种商品录入方式：1.键盘模式，通过选择畅销商品和输入商品编码录入。2.商品模式，通过选择类别及商品来录入。注：可点击底端的“键盘、商品”按钮进行界面模式的切换。

畅销商品：

- 在启用键盘模式时，该区主要显示畅销商品列表。需在“收银设置”中先设置好畅销商品。

### 信息显示区

- 显示会员、促销等提示信息。

### 功能键区

- 用于显示系统操作功能键。

## POS 功能描述

以下表格包括了所有前台 POS 销售的功能：

序号	功能	描述
1	折扣	对当前的单个商品或整单打折
2	数量	输入商品销售数量，系统默认为 1
3	删除	删除已经输入的一个或多个商品或取消最后一次付款记录。删除商品时，可删除最后一行，或选择某一行，或用上下箭头移动光标删除
4	赠送	进行 POS 前台赠送业务
5	会员	在销售过程中输入会员号
6	退货	进行 POS 前台退货业务，可以按单退货（取当时的销售价格），在退货时可以修改价格（包括打折）和选择付款方式。
7	挂单	在付款结算前，将当前单挂起
8	价格	修改某一商品销售单价，该商品必须为“可议价”或价格为 0 或为部类销售，才可改价格。
9	换货	对已经销售的商品做换货处理
10	结算	商品输入完成后，结算当前销售金额进入付款状态
11	订货	收取客户订金，输入客户资料
12	挂账回款	对于先拿货后付款的挂账收款
13	促销选择	对当前的单品进行促销
14	营业员	输入当前销售单的营业员信息
15	开钱箱	打开钱箱
16	交易查询	查询和打印以往交易记录，要求输入单号
17	库存查询	查询商品库存，包括门店本身库存和其他门店库存

序号	功能	描述
18	商品信息	查询商品信息
19	会员查询	查询会员信息和积分信息
20	储值卡查询	查询储值卡信息和储值信息
21	交班对账	前台收银对账处理
22	非交易收入	输入非交易收入信息
23	外买	输入外卖信息，收取外卖金额

以下表格包括了所有前台 POS 收银的功能：

序号	功能	描述
1	人民币	用人民币现金付款
2	银行卡	用银行卡付款
3	礼券	用礼券付款
4	储值卡	用会员充值卡付款或查询充值卡余额
5	支票	用支票付款
5	挂账	先拿货或付款的方式
6	订金付款	用之前付的订金付款
7	会员积分	可以给予还有返利的，可以在这里使用还有的积分付款，在还有设置中设置兑换的比率。
8	支票(其他方式)	用支票卡付款
9	港币(其他方式)	用港币现金付款
10	美元(其他方式)	用美元现金付款
11	整单折扣	对整单打折
12	整单取消	取消当前的交易

## 一般业务介绍

### 商品输入

#### 1) 商品条形码或货号输入

- 用 POS 机上的条形码阅读器直接扫描条形码。
- 手工输入条形码，按[PLU]功能键，如：需输入货号为“6902212345872”的商品，先输入“6902212345872”，再按[PLU]功能键。

#### 2) 自编码输入

- 手工输入自编码，按[自编码]功能键。
- 如果一个自编码对应多个货品，则弹出多个货品供选择。

#### 3) 商品选择输入

- 可以在商品选择中选择商品的类别和中类，然后找到商品输入。

#### 4) 预设商品选择

- 可以在“预设商品”中找到商品，然后选择输入。

#### 5) 商品数量修改

- 如果销售的商品数量不为 1 时，可以按[数量]功能键修改数量。
- 输入数量的方法，先按[数量]功能键，再输入数字。
- 输入数量必须在输入商品后再输入。

## 会员

- 在销售的过程中，按[会员]功能键，输入会员卡号。则可以享受会员价或折扣消费，同时可以记录会员积分。
- 同时非销售状态下，按[会员]功能键，可以查询会员积分等情况。

## 营业员

- 输入本单交易的营业员后，按[营业员]功能键。
- 默认的营业员与上一单交易相同，如果没有输入，系统默认为“9999”。

## 价格

- 有交易议价操作权限的收银员才能进行此项操作。
- 如要修改货品单价，先输入货品，然后按[价格]功能键，输入价格。
- 如果商品的价格为 0，系统将自动跳出该价格录入界面。
- 输入商品的单价不能超过商品的最低售价。
- 该功能有权限限制。

## 结算

- 完成录入后，按[结算]功能键，结算当前销售金额。弹出应付金额窗口，进入付款状态。

人民币	银行卡	储值卡	支付宝	订金	微信支付	其它	整单促销	整单折扣	整单议价	整单取消	退出
-	y	f	b	h	w	,	p	z	c	x	
付款信息						金额输入					
合计金额:	133.00					133.00					
应收金额:	133.00					7 8 9 退格					
已付金额:	0.00					4 5 6 取消					
找零金额:	0.00					1 2 3 确认					
						0 00 .					
序号	付款方式	汇率	付款金额	折算金额							
提示信息:											

图 结算界面

### 开始付款：

#### 1) 现金付款

- 如果是人民币现金付款，则输入付款金额，按[人民币]键。
- 如果所付金额是该笔交易的全款，可按[人民币]键直接付款，无须再输入付款金额，加快收款速度。
- 如果是港币或美元付款，则输入付款金额，按“其他方式”中的[港币现金]或[美元现金]键。
- 找零金额不能超过 100 元，如：应付金额为 85 元。

#### 2) 非现金付款

- 如果是银行卡、支票、礼券付款，则按对应的功能键，在弹出的窗口中输入卡号、支票号或券号及付款金额即可。
- 挂账，选择挂账后弹出输入客户资料的窗口，输入客户资料，在“挂账”回款时会以客户资料为依据。
- 支付宝、微信支付：在后台选择“支付宝”或“微信支付”，然后再录入对应的支付条形码。注：需先在总部的“系统设置-移动支付”中配置好对应的支付参数。
- 订金付款，选择订金付款后会弹出“选择订金付款”的界面，选择订金付款。
- 会员积分，前提是客户使用会员卡消费，可以使用积分作为付款。

## 开钱箱

- 一般情况下，在结算时自动开钱箱。
- 需要手工开钱箱时，按[开钱箱]功能键。
- 该功能有权限限制。

## 交易查询

- 按[交易查询]功能键，在弹出的窗口中输入交易单号，按[确认]，可在屏幕上显示并打印要查询的交易。按[上一单]可查询上一笔发生的交易。

## 水吧打印、厨房打印

- 销售结算单、或外送打单时，可打印（水吧）商品标签。注：需在总部后台的“标签商品打印设置”中启用商品的“标签打印”属性（勾选状态）
- 销售结算单、或外送打单时，可打印（水吧）商品标签。注：需在总部后台的“标签商品打印设置”中启用商品的“厨房打印”属性（勾选状态，可多选）
- 水吧打印（商品标签打印）时，需安装条码打印机，并在“条码价签打印”程序中设置好打印的标签格式、打印机信息、及是否自动打印等信息。厨房打印时，需设置好（对应的厨房打印的）小票打印机信息。

## 特殊业务介绍

### 删除

#### 1) 单品删除

- 如果在按[结算]功能键之前，发现有货品输入错误，可以按[删除]功能键删除当前货品。
- 如要删除当前以上货品，使用上下箭头将光标移至相应货品，按[删除]功能键。也可以输入要删除的货品所在的行，例如：要删除第三行货品，则输入3，再按[删除]功能键。
- 单品删除要求收银员有相应的权限。

#### 2) 整单删除

- 如果在按[结算]功能键之后，发现有错误，可以按[删除]功能键删除整笔交易，即整单删除。
- 整单删除要求收银员有相应的权限。

#### 3) 付款删除

- 如果在付了部分款后，发现有错误，可以在结算窗口返回销售窗口，取消当前交易的本笔付款。

#### 4) 挂单交易删除

- 如要删除挂单交易，先按[挂单]功能键将挂单交易调出，按上下箭头，选择某一笔挂单，然后按[删除]功能键删除挂单。
- 要求有挂单的权限。

### 退货

- 有退货权限的收银员才能进行退货操作。
- 退货时，先按[退货]功能键，进入退货状态，然后输入货品，最后按[结算]功能键结束退货交易。
- 退货时可以按单退货（取当时的销售价格），在退货时可以修改价格（包括打折）和选择付款方式。

### 赠送

- 有赠送权限的收银员才能进行赠送操作。
- 赠送时，先按[赠送]功能键，进入赠送状态。然后输入货品，最后按[结算]功能键结束赠送交易。
- 赠送交易的所有商品的交易价格为“0”。

### 挂单

- 如需暂停当前正在进行的交易而继续下一笔交易时，则按[挂单]功能键。继续下一笔交易。挂单之后的交易，可以再按[挂单]功能键将被挂单的交易调出。

- 可以挂单多个交易。当需要调出挂单时，窗口会弹出多个挂单供选择，选择完某一笔挂单后，按**[确定]**按钮选择该笔挂单。
- 删除挂单，对于某笔挂单，您可以选择删除，选择完某一笔挂单后，按**[删除]**按钮删除该笔挂单，删除挂单有权限控制，收银员必须有“整笔作废”的权限才可删除挂单。



图 挂单选择

## 折扣

### 单笔折扣

- 单笔折扣是在输入货品之后，输入折扣率数值（1-99 的一个整数数值，例如 98 表示打 98 折），再按**[折扣]**功能键，该商品则按相应的折扣率计算销售价。
- 已折扣过的商品和特价商品不能继续折扣（后台可设置）。
- 每一个收银员都有最低的折扣率（后台收银员管理中可设置），打折不能超过该限度。
- 折扣后单价不能超过该商品的最低售价（商品最低售价在后台设置）。

### 整笔折扣

- 整笔折扣是在按**[结算]**功能键后，输入折扣率数值（1-99 的一个整数数值，例如 98 表示打 98 折），再按**[折扣]**功能键。
- 折扣后的将平摊到该单的每个商品单价上。

### 订货

用于提前制定，预付定金。输入商品信息，选择订货按钮出现下图界面，输入客户信息及订金等信息，如下图所示。注：如销售时录入了的会员，则在订货时会自动带入会员信息。



图 订货

• 外卖

前台输入商品后，选择外卖按钮并录入外送送货信息，结算时直接选择外卖按钮即可。



图 外卖

## 第三章 特殊功能键

### F1 显示帮助

在收银主界面中，按 F1 功能键，系统将显示界面显示目前所有的系统功能对应的键盘快捷键。

### F2 复制上一行输入的商品

按 F2 键，将复制上一行输入的商品，包括价格和数量，加快输入速度。

### F3 小票打印切换

按 F3 键，在打印不打印 POS 小票之间切换。

### F5 商品查询

按 F5 键，弹出商品查询窗口，可输入关键字进行模糊查询，如下图。按 F5 可选择并录入。



图 商品查询

### F7 库存实时查询

按 F7 键，可以在前台销售时，实时查询某一商品的库存，库存数为实时库存。

### F4 会员信息

按 F4 键，系统将出现会员查询界面，可查询会员的详细信息(包括积分和充值卡余额)。

## F6 交易查询

按 F6 键，系统将出现历史查询界面，可根据交易单号来查询销售信息..

## F11 收银对账

按 F11 键，系统将出现对账单查询界面，可根据时间查询销售信息



图 收银对账

## F12 收银员锁屏

按 F12 键，将进行收银员锁屏，系统进入登录锁屏界面，并可在录入锁屏收银员的密码后解锁。

## 第四章 其他收银功能

### 收银员对账

- 该功能主要用于在营业结束时，收银员对账用，在 POS 系统启动后的主界面中，选择“对账”即可进入。
- 在对账界面中，可输入日期和时间段查询，系统默认为当天。
- 收银员只可以查询自己的收银情况，不能查询其他人的。
- “培训”模式下不提供对账功能。
- 为防止收银员对多收款部分不上交，建议不对收银员开放该功能。

### 修改口令

操作员修改口令的步骤为：

- 在主界面上按系统->操作员修改口令按钮，进入修改口令窗口。
- 输入操作员当前登录的口令。
- 输入新口令两次，两次必须相同。
- 按[确认]，口令修改生效。
- 在网络没有连通状态下，不能修改口令。
- 如果操作员忘记自己的口令，必须到后台系统管理有管理员修改。

### 断网销售

如果 POS 机检测不到网络连通将会出现以下的情况：

- 在 POS 系统启动时，如果网络没有连通，系统将提示并可选择进入断网销售模式。
- 在断网销售的状态下，系统将数据保存在本地数据库，同时使用次保存在本地的商品档案。

### 培训状态

- POS 系统可以设置成“培训”状态，以便培训刚上岗的收银员，系统安装后默认为正式状态，如需进入“培训”状态，则在每一台收银机上的系统启动主界面中进入“收银设置-其他”中勾选“POS 可进行培训状态”。
- 在“培训”模式下，除所有的销售数据不保存到系统服务器和销售小票有“培训模式”字样外，其他的所有业务功能都能正常操作。
- 在“培训”模式不影响其他 POS 机的正常业务，即同时可以做正常的销售业务和培训收银员。
- 当培训结束后，请记住把“培训”模式改为正常的销售模式，同时把“POS 进入培训状态”设置关闭，防止把正常的销售业务当成“培训”模式，影响数据准确性。

### 断电数据保护

系统具有断电保护数据的功能，在 POS 机的供电意外中断后（包括人为和非人为）。在系统再次启动时，将直接恢复到意外中断前的状态，防止数据丢失和收银员作弊。

## 双屏功能

启用该功能需要联系我公司技术部或者当地代理商。首先在”外设设置-双屏“启用“是否双屏”，然后再设置双屏时的播放列表及广告语。

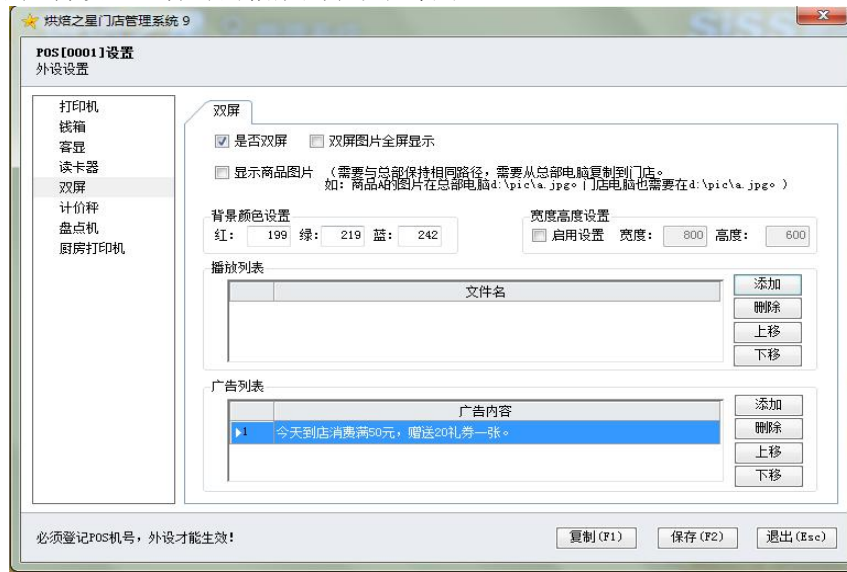


图 双屏信息设置

可以设置播放一些公司宣传短片和字幕信息.在前台做销售时,客户就会看到双屏相关设置的内容和销售商品单价金额信息。

# 附录

## I. 安装数据库服务器

建议安装 MS SQL Server 2005 或以上版本，这里是 MS SQL Server 2000 的安装说明。

1. MS SQL Server 数据库要在服务器或单机（针对单机版本）上安装，安装之前，应确保本机的操作系统为 Windows 98/Xp/NT4/2000/2003。
2. 一般推荐将 MS SQL Server 安装在操作系统为 Windows 2000 的服务器上；也可以将 MS SQL Server 安装在局域网中的任一台 Win9x/Xp 机器上。
3. 注意在 Windows 9x/Me 中只能安装 MS SQL Server 的低端版本，如 Desktop Edition/Personal Edition（桌面版），性能与处理能力相对有限，除此之外与 MS SQL Server 在 Windows 2000 中安装方法是一样的。
4. MS SQL Server 的详细安装过程请参考 Microsoft 公司的 SQL Server 安装手册。

**安装 MS SQL Server 必须注意以下几点，否则系统将无法正常使用：**

1. 在 Windows NT/2000/2003/上安装 MS SQL Server 时，必须保证 Windows 的登陆用户为系统管理员，同时 MS SQL Server 设置为自动启动。
2. MS SQL Server 安装时必须默认捆绑启用 TCP/IP 网络协议（默认自动安装）。
3. 安装 MS SQL Server 过程中，必须将用户许可数设置成尽量大（如：100），如下图所示：



图 选择许可模式

4. 安装 MS SQL Server 过程中，“身份验证模式”必须为“混合模式”，如下图所示：



图 身份验证模式

5. 安装完成后，必须将 SQL Server 设置成“当启动 OS 时自动启动服务”，如下图：



图 SQL Server 服务管理器



深圳市思迅软件股份有限公司

地 址： 深圳市南山区科园路 1003 号深圳软件产业基地 2C 栋 13 楼  
邮 编： 518057

网 址： [www.sixun.com.cn](http://www.sixun.com.cn)  
电子邮箱： [sales@sixun.com.cn](mailto:sales@sixun.com.cn)

业务电话： 0755-26520701  
传 真： 0755-26520744