

秤心管家 3 农贸版网络和支付配置

秤心 3 农贸版对接托利多 bMobile 收银秤提供两种组网方式，下面分别是两种组网方式的网络拓扑图及其配置。

组网方式一：

秤心 3 总户端、总部数据库、ScaleKey 工具处于同一外网服务器中，收银秤处于门店局域网环境中。

特别说明：这种情况下，要保证收银秤的 IP 是可以访问外网的，否则将无法通讯成功。

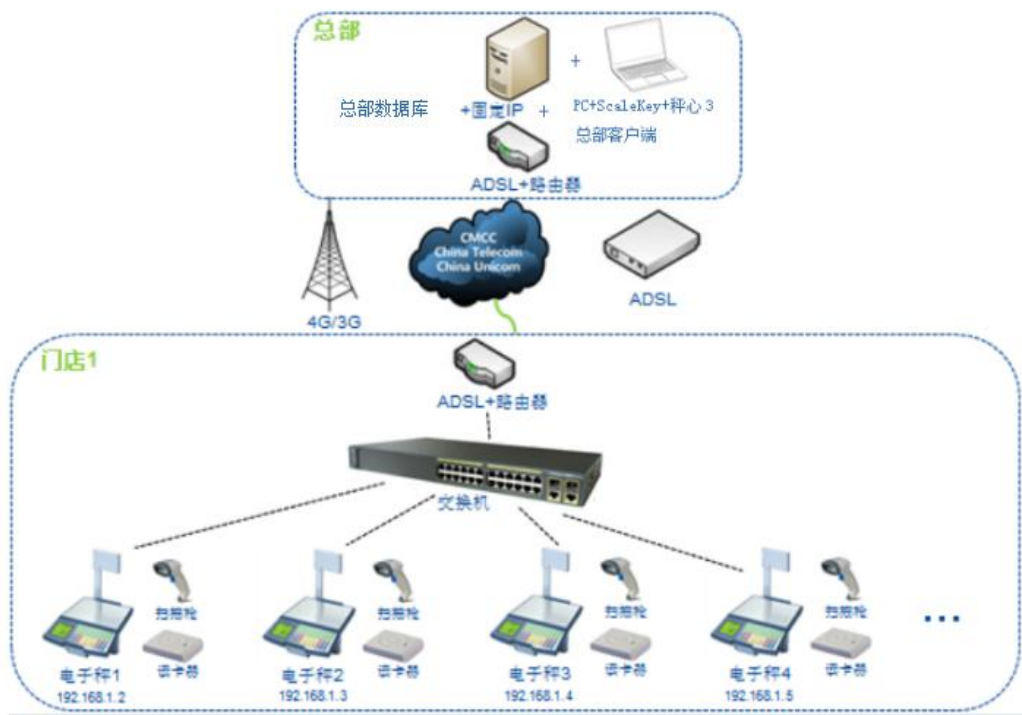


图 组网方式一

一、ScaleKey 工具设置

1、电子秤列表设置

打开 ScaleKey，在设置—主程序—电子秤列表设置，点击添加，只需登记收银秤的秤号、端口号、服务器端口号，通讯类型选择 Internet，设置完毕只后，点击确定，保存即可。如下图：

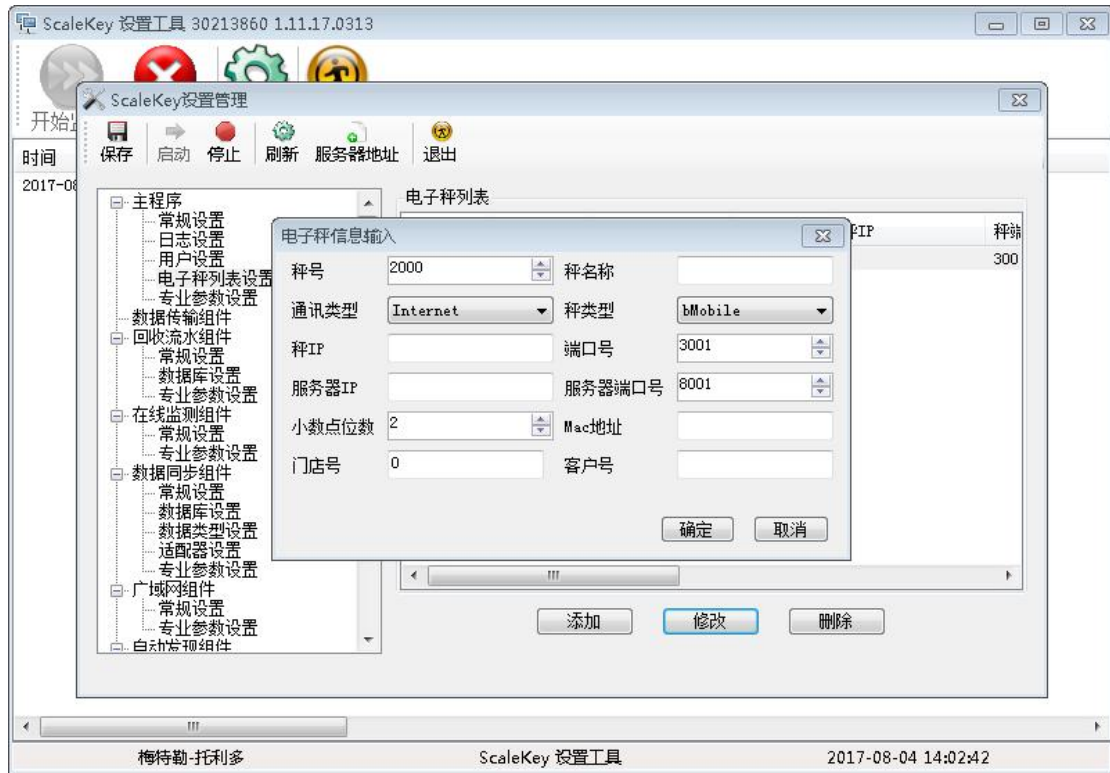


图 ScaleKey 电子秤列表设置

2、回收流水数据库设置

打开设置—回收流水组件—数据库设置，点击添加来增加流水数据库连接信息。

数据库连接名：可自定义；

数据库类型：选择对应的数据库类型；

服务器名：秤心管家 3 数据库所在服务器名；

端口号：数据库端口号；

数据库名：秤心 3 数据库名；

设置完成后，点击保存。

如下图：



图 ScaleKey 回收流水数据库设置

3、回收流水常规设置

打开设置—回收流水组件—常规设置，勾选启用回收流水功能，设置 TCP 端口后保存。

注：这里的 TCP 端口要与电子秤列表设置中的端口号、初始化秤时下发的流水服务器端口一致。

如下图：



图 ScaleKey 回收流水常规设置

4、ScaleKey 广域网常规设置

打开设置-广域网组件-常规设置，勾选启用广域网功能，使用默认端口号便可。其中，接收注册的 UDP 端口、接收注册的 TCP 端口、服务器端口，这三个的端口号要保持一致。TCP 端口号要与电子秤列表设置中的服务器端口号、秤心 3 后台软件收银秤登记的端口号的一致。



图 ScaleKey 回收流水常规设置

注意：完成所有配置之后，可以不必开启监听，开启监听时将会有监听日志产生，大量占用系统盘内存。如开启了监听功能，请及时清理日志（日志位置：C:\Program Files (x86)\ScaleKey\Log），以免硬盘空间被占用。

二、收银秤网络设置

1、进入主菜单

按秤上的菜单按钮，输入菜单权限密码：246813，按确定后进入到菜单管理界面。

2、设置收银秤号

输入 122 后再按确认键，看到“秤号”后按确认键，输入秤号后按确认键保存。

注意：同一个数据库所有的收银秤号必须是唯一的。

3、设置门店号

输入 123 后再按确认键，看到“门店号”后按确认键，将门店号设置为 0。按收银秤上“00/#”键将字母输入切换至数字输入。

注意：任何门店号的收银秤，这里的门店号都必须设置为 0，否则无法通讯。

4、设置网络

输入 251 后再按确认键，看到“IP 模式”后，按确认键，按“下方向键”，切换至“自动获取 IP”后，按确认键。重启电子秤后，再按“下方向键”，将自动获取到的 IP 开通访问外网的权限。

5、设置广域网服务器

输入 254 后再按确认键，按“下方向键”切换至“服务器 IP”后，按确认键，设置广域网 IP（秤心 3 服务器所在的外网 IP）；再按“下方向键”，设置服务器端口（收银秤默认端口 8002）；再按“下方向键”，根据实际情况设置心跳包时间（这里的心跳包是指每秒与服务器传输一次数据）。

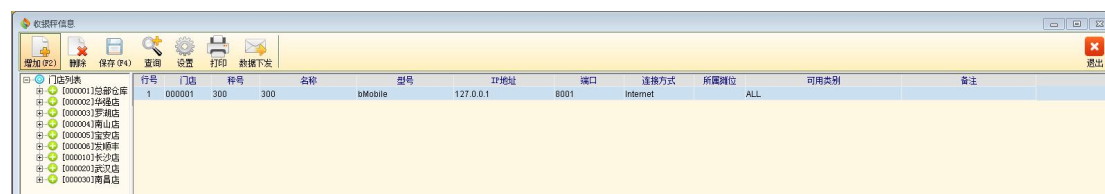
所有设置完成后，连续按两次菜单键便可退出菜单管理界面到销售界面。

注意：需要在防火墙开放相应的端口（如以下配置中涉及到的 3001、8001、8002 端口）。

三、数据下发工具设置

1、登记收银秤信息

打开秤心管家 3 总部后台系统，在农贸管理—更多功能—收银秤信息，登记收银秤的信息。此组网方式下的 IP 地址、端口是指服务器的 IP 地址、端口；IP 地址设置成 127.0.0.1 即可，端口要与 SK 工具上电子秤列表设置服务器端口号一致即可。可用类别用于控制收银秤可下载的商品范围。



行号	门店	秤号	名称	型号	IP地址	端口	连接方式	所属单位	可用类别	备注
1	000001	300	300	bMobile	127.0.0.1	8001	Internet	ALL		

图 收银秤信息

2、初始化收银秤

在收银秤信息界面打开数据下发工具，点击收银秤信息，选择要初始化的收银秤，点击秤初始化，如下图：

流水上传方式：选择流水上传方式；

流水服务器地址：秤心管家 3 数据库所在服务器的 IP 地址；

流水服务器端口：秤心管家 3 数据库所在服务器对外开放的端口；

点击下载，下载成功后会分别提示：系统设置下发成功、操作员下发成功。

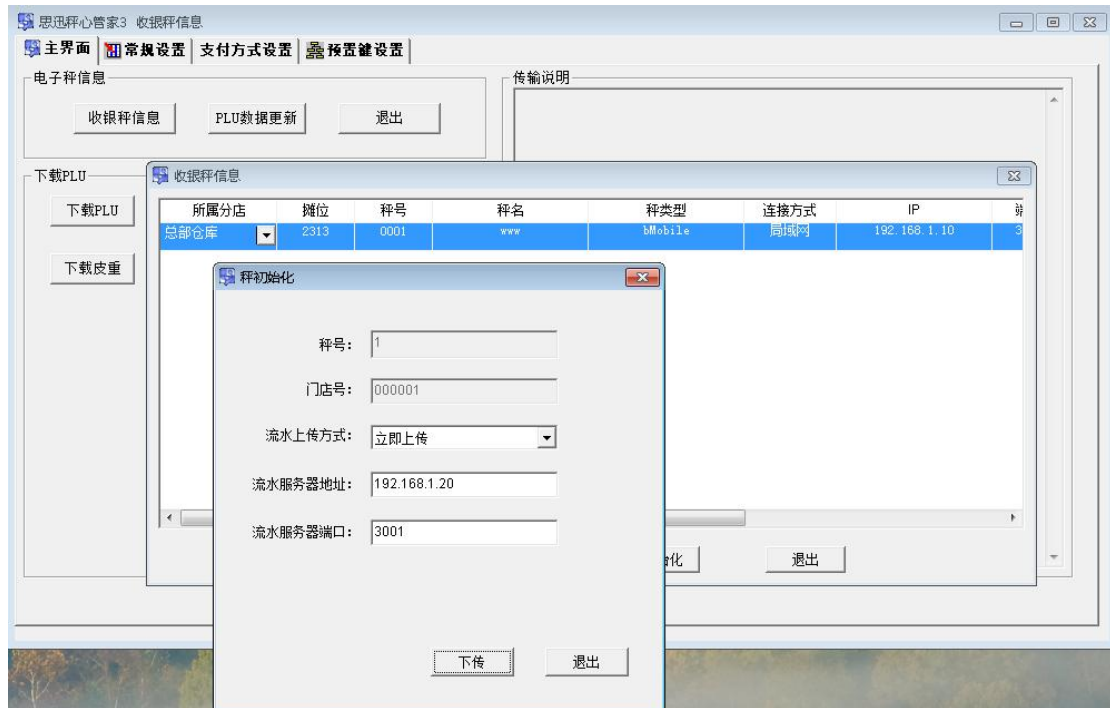


图 数据下发工具设置

秤初始化完成后，便可以下发商品等业务数据到秤上。到这里广域网组网方式便已配置完毕！其中，数据下发工具的使用请参阅“数据下发工具使用说明”，收银秤支付设置请参阅“收银秤支付设置”。

组网方式二：

秤心3总部户端、秤、ScaleKey工具处于同一局域网内，总部数据库处于外网服务器环境。（总部数据库与客户端、收银秤、ScaleKey工具同处于局域网中，网络配置与此相同）

组网方式一：

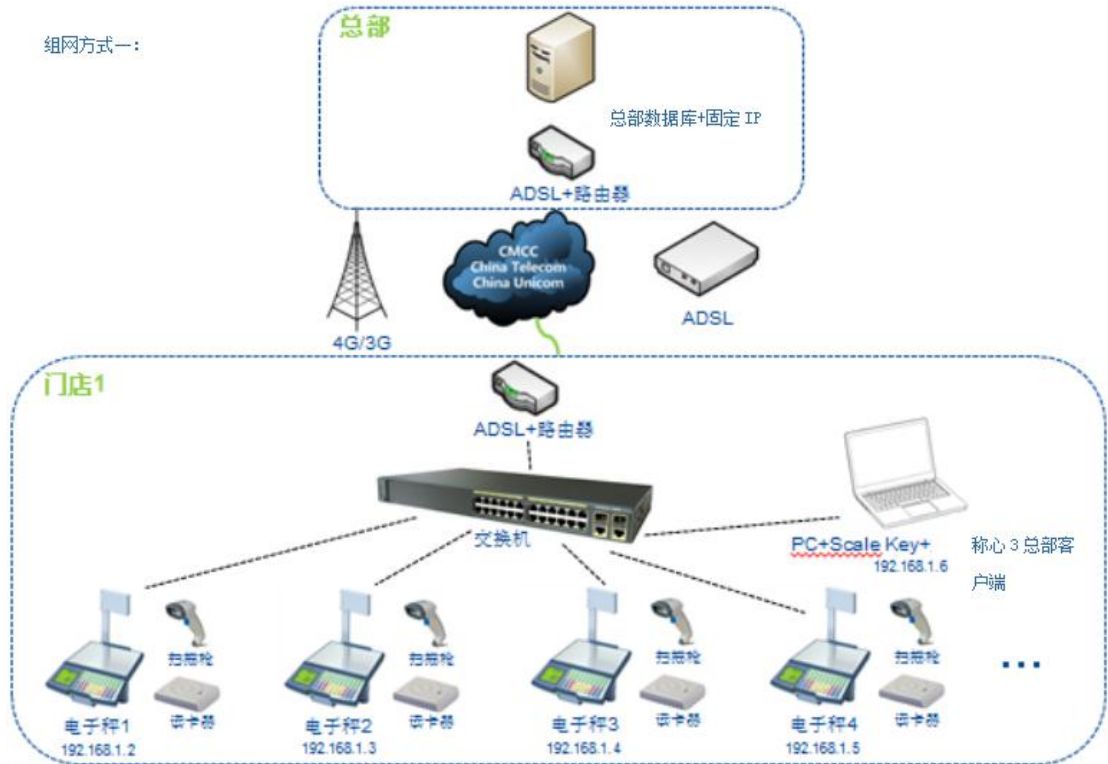


图 组网方式二

一、ScaleKey 工具设置

1、电子秤列表设置

打开 ScaleKey，在设置—主程序—电子秤列表设置，点击添加，只需登记收银秤的秤号、秤类型、秤 IP、端口号（这里的端口号要与收银秤网络设置，设置网络时设置的 TCP 端口号一样），通讯类型选择 Network，设置完毕只后，点击确定，保存即可。如下图：



图 ScaleKey 电子秤列表设置

2、回收流水数据库设置

打开设置—回收流水组件—数据库设置，点击添加来增加流水数据库连接信息。

数据库连接名：可自定义；

数据库类型：选择对应的数据库类型；

服务器名：秤心管家 3 数据库所在服务器名；

端口号：数据库端口号；

数据库名：秤心 3 数据库名；

设置完成后，点击保存。

如下图：

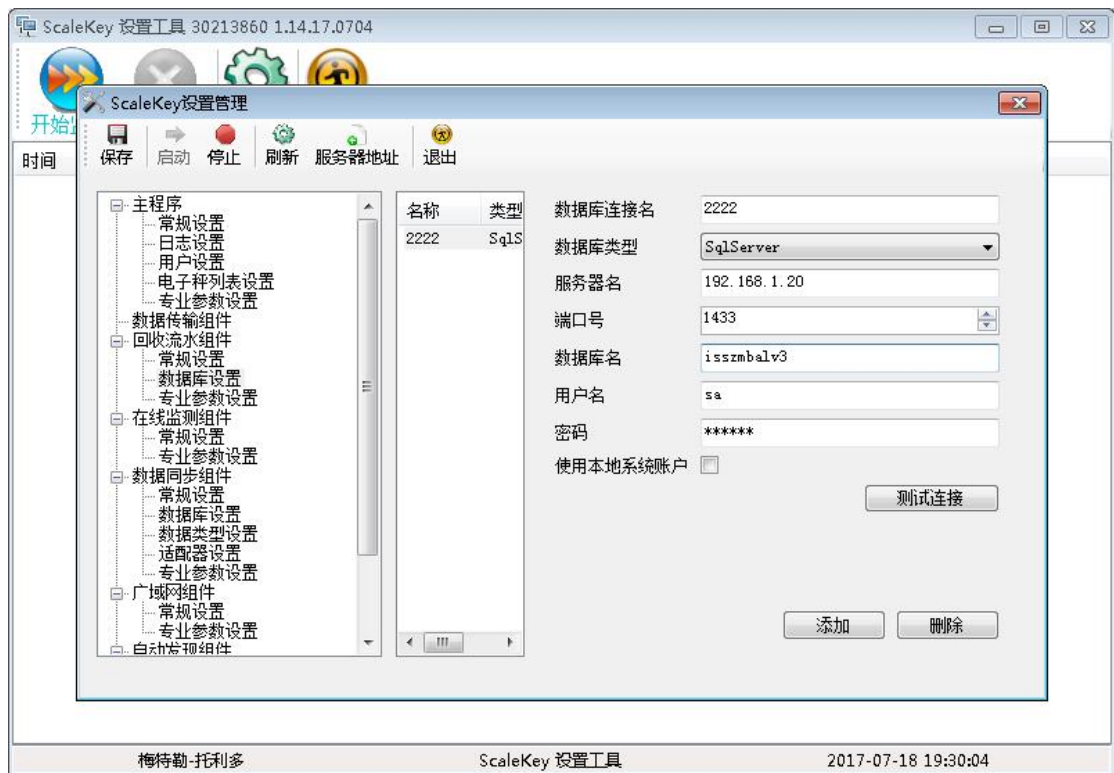


图 ScaleKey 回收流水数据库设置

3、回收流水常规设置

打开设置—回收流水组件—常规设置，勾选启用回收流水功能，设置 TCP 端口后保存。

注：这里的 TCP 端口要与初始化秤时下发的流水服务器端口一致，否则收银秤销售流水数据将无法上传至服务器。

如下图：

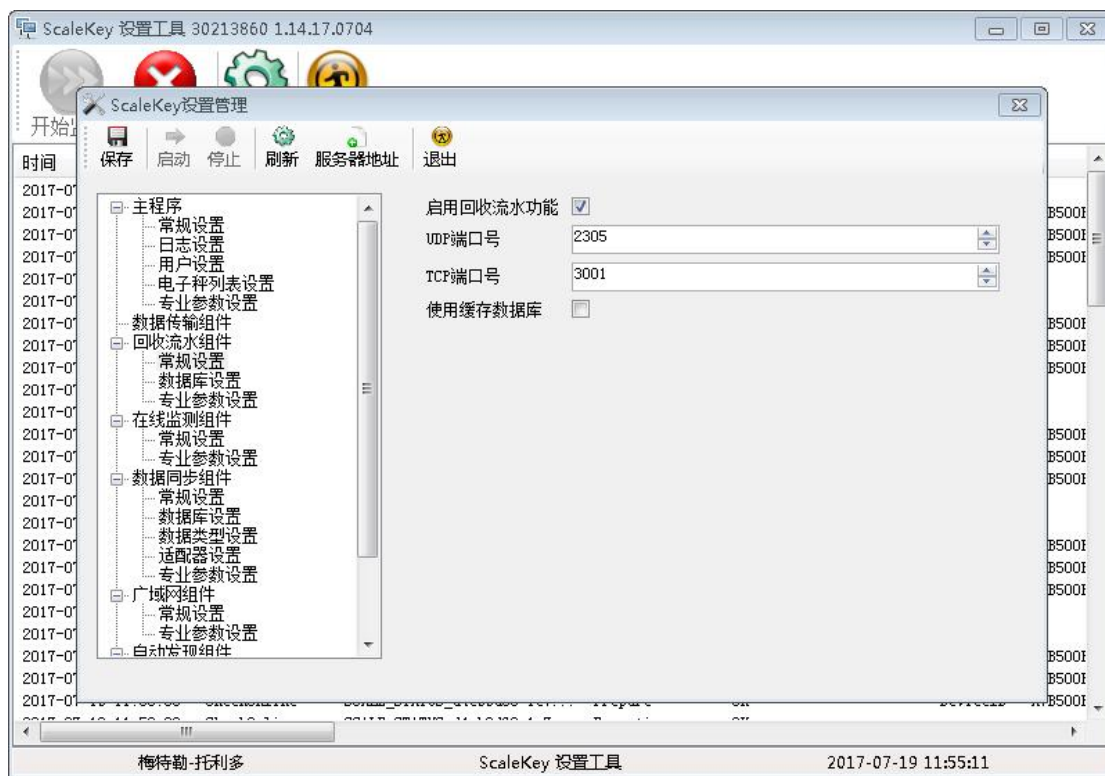


图 ScaleKey 回收流水常规设置

二、收银秤网络设置

1、进入主菜单

按秤上的菜单按钮，输入菜单权限密码：246813，按确定后进入到菜单管理界面。

2、设置收银秤号

输入 122 后再按确认键，看到“秤号”后按确认键，输入秤号后按确认键保存。

3、设置网络

输入 251 后再按确认键，看到“IP 模式”后，按确认键，按“下方向键”，切换至“静态 IP”后，按确认键后，按向下方向键分别设置 IP、子网掩码、网关、TCP 端口。

所有设置完成后，连续按两次菜单键便可退出菜单管理界面到销售界面。

注意：需要在云服务器上的防火墙开放相应的端口，如以下配置中涉及到的 3001 端口及数据库端口（如没有云服务器，请忽略此步骤）。

三、数据下发工具设置

1、登记收银秤信息

打开秤心管家 3 总部后台系统，在农贸管理—更多功能—收银秤信息，登记收银秤的信息。登记收银秤 IP 地址、端口等信息（端口要与 SK 工具上电子秤列表设置端口号及收银秤网络设置，设置网络时设置的 TCP 端口号一致）。可用类别用于控制收银秤可下载的商品范围。



图 收银秤信息

2、初始化收银秤

在收银秤信息界面打开数据下发工具，点击收银秤信息，选择要初始化的收银秤，点击秤初始化，如下图：

流水上传方式：选择流水上传方式；

流水服务器地址：秤心管家 3 数据库所在服务器的 IP 地址；

流水服务器端口：秤心管家 3 数据库所在服务器端口；

点击下载，下传成功后会分别提示：系统设置下发成功、门店信息下发成功、操作员下发成功。

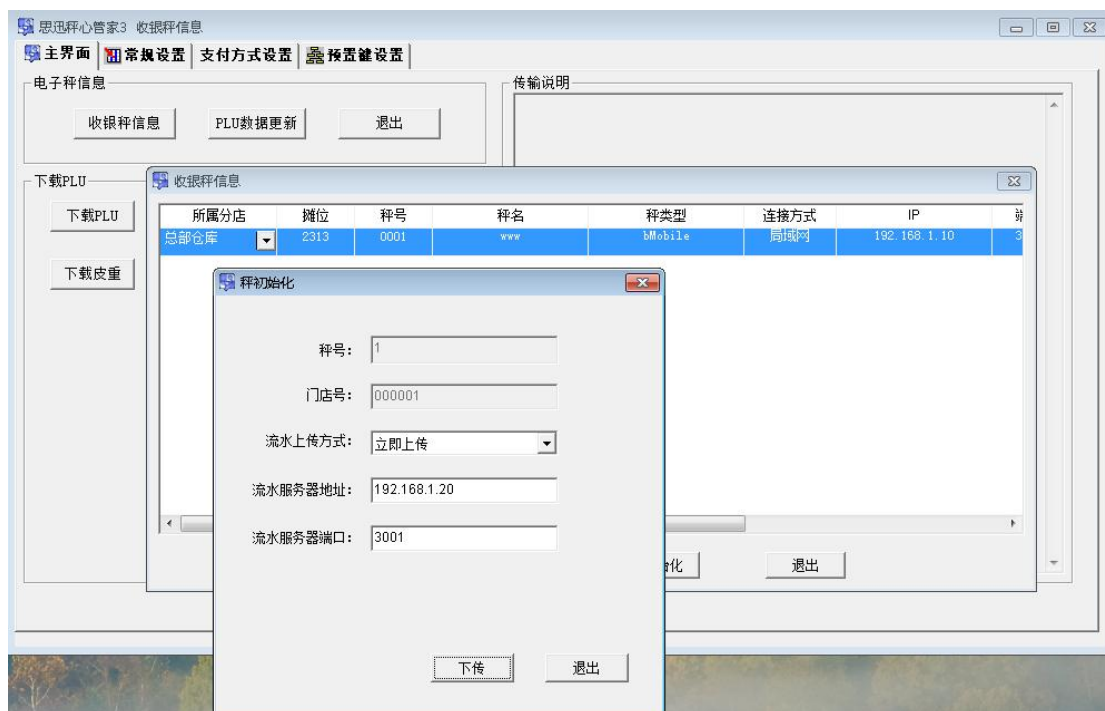


图 数据下发工具设置

秤初始化完成后，便可以下发商品等业务数据到秤上。到这里局域网组网方式便已配置完毕！其中，数据下发工具的使用请参阅“数据下发工具使用说明”，收银秤支付设置请参阅“收银秤支付设置”。

数据下发工具使用说明

1、PLU 数据更新

打开数据下发工具，点击 PLU 数据更新，添加需要下发的商品保存后退出。

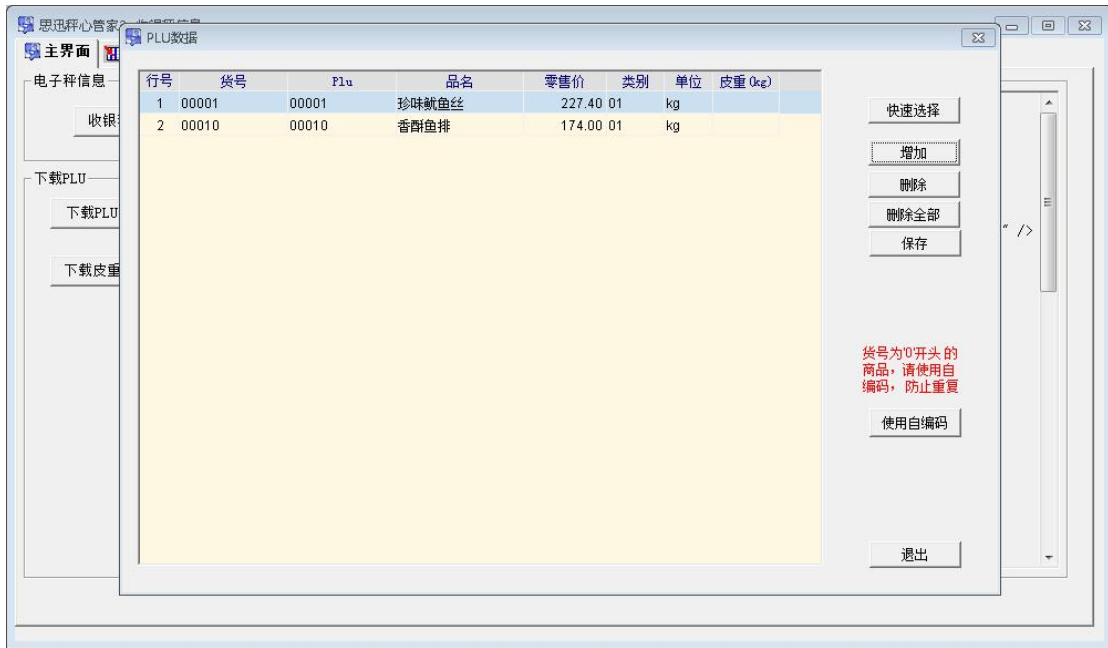


图 PLU 数据更新

2、下载 PLU

添加 PLU 商品之后，点击下载 PLU 会下发对应商品到所有已登记收银秤信息的秤上。下发成功后，会有弹窗提示，如下图所示。



图 下载 PLU

3、下载皮重

首先，打开数据下发工具—常规设置—皮重设置，增加皮重类型后保存，返回主界面；然后，再打开 PLU 数据更新界面，设置商品对应的皮重类型后，保存退出；最后，再点击下载 PLU，下载成功后便会把商品皮重下载到秤上。



图 增加皮重类型

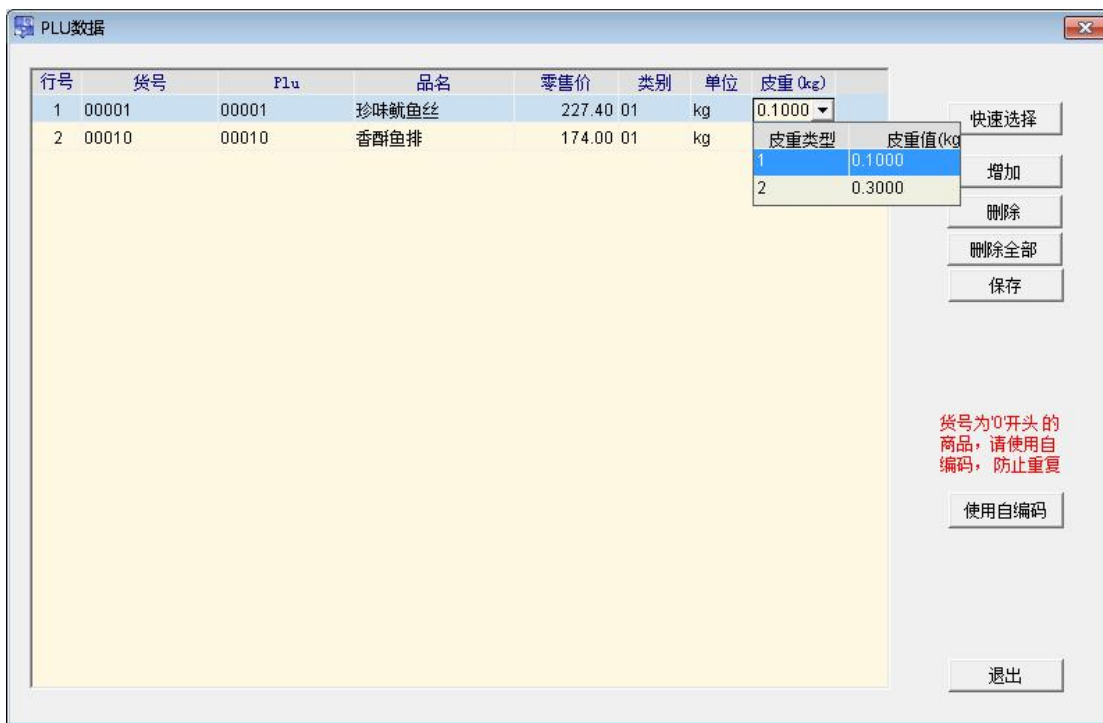


图 设置皮重类型

4、下载时段特价

在总部后台管理系统新建时段特价单保存审核后，打开数据下发工具，点击下载时段特价，下载成功后时段特价单便会生效。

5、下载预置键

打开数据下发工具—预置键设置，输入要设置预置键的秤号，选择需要添加预置键的商品或功能键，然后选择右边需要放置该商品或功能键的位置，点击添加快捷键，保存。设置完成之后，返回主界面，点击下载预置键，下载成功后便可在秤上使用这些预置键。

注：收银秤上支持两层预置键，即秤上每个预置键可以对应两个商品或功能键，如需使

用第二层预置键，则在秤上需连续按两下该预置键。

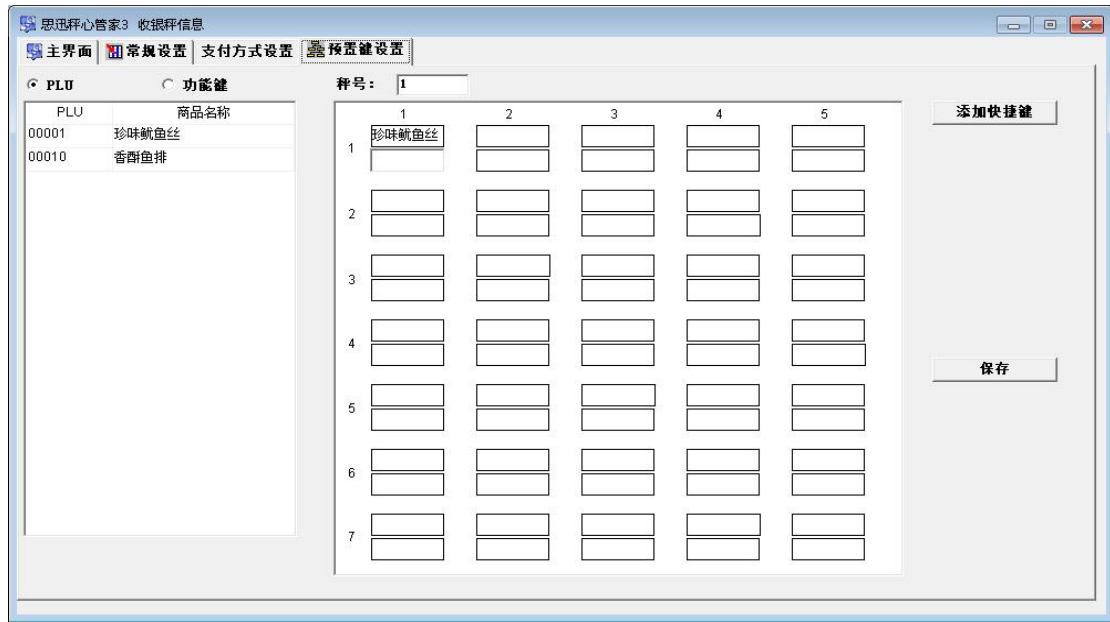


图 下载预置键

6、下载支付方式

打开数据下发工具—支付方式设置，系统默认提供 3 种支付方式，如下图，返回主界面，点击下载支付方式，下载成功后还需要在秤上进行相关设置才能使用这三种支付方式，详细设置步骤请参阅下面的“收银秤支付设置”。



图 下载支付方式

7、标头脚注

打开数据下发工具—常规设置，首先增加标头脚注，然后返回主界面点击下载标头脚注，再进入收银秤做以下配置：

按秤上菜单键，输入密码：246813，在按确认，输入 246，再按确认，按多次向下方向键，直到看到标头，按确定，将数字替换成数据下发工具中设置好的标头编号，按确认后，会看到脚注，再按确认键，同样的将数字替换成数据下发工具中设置好的脚注编号。设置好

之后，销售小票上便可打印出标头脚注信息。

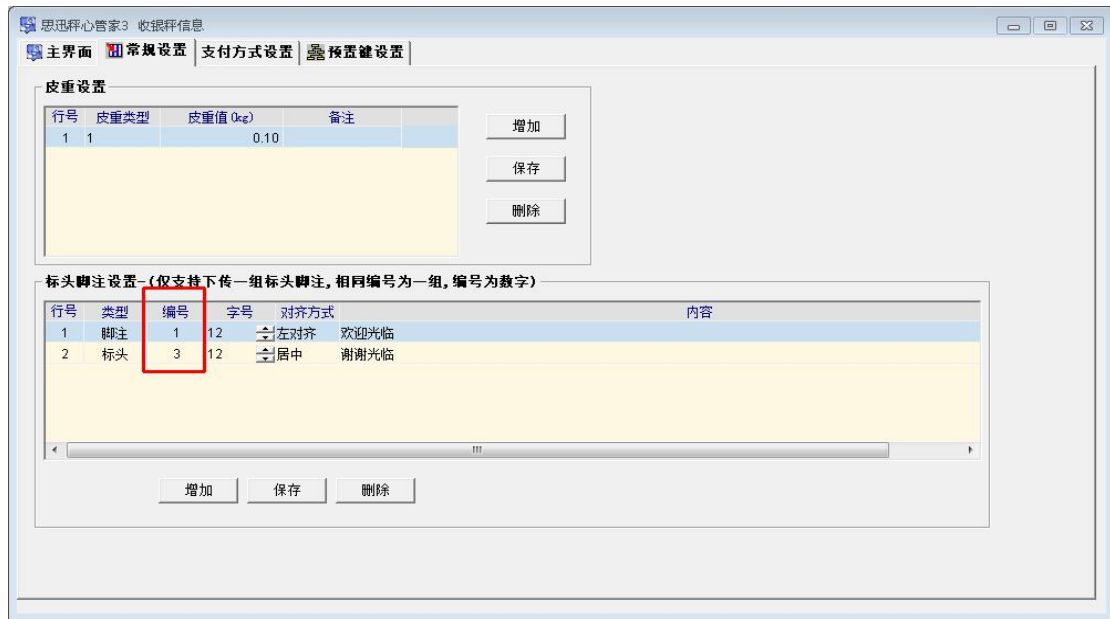


图 设置标头脚注

收银秤固件版本信息

1、查看固件信息

要确定托利多 bMobile 收银秤的固件版本是最新的。否则可能会造成数据可以下发，但是流水数据无法回收的情况。

收银秤固件版本检查：按一下菜单功能 键，按下打印功能键，就可以打出系统信息的一个小票。其中 TPSOne 后面的值不能低于 30228954X AP1.X.X.RB2.2.0 WP2.2.0 SP1.70.33[30763] 如下图：

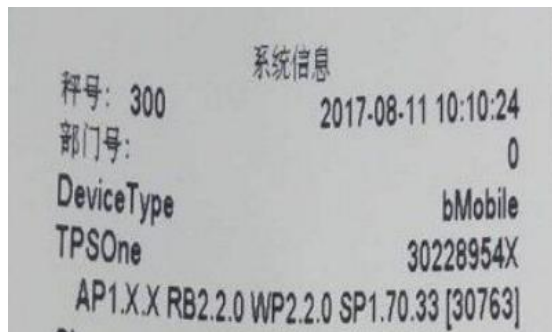


图 收银秤固件信息

2、更新固件

如果收银秤的固件版本比较低，可以联系托利多厂商咨询固件升级方法。

收银秤支付设置

在数据下发工具上，下载支付方式成功后，还需进行以下配置，方能使用储值卡刷卡支付和移动支付。

注：在使用移动支付前，请先到秤心管家 3 总部后台管理系统中设置好移动支付参数。

收银秤上储值卡支付、移动支付暂不支持按单退货，即退货无法退款到储值卡、移动支付付款账号上。

1、会员卡服务器设置

按秤上的菜单按钮，输入菜单权限密码：246813，按确定后进入到菜单管理界面，然后输入 591 按确认，按确认，看到服务器 IP 后，按确认，输入秤心管家 3 数据库所在服务器的 IP 的地址。

注意：若要使用移动支付、储值卡支付，此步骤必须设置，否则将无法使用。

2、扫描枪设置

进入到菜单管理界面，输入 5，按确认，看到扫描枪后，按确认，看到端口配置后，再按确认，按确认键将扫描枪状态 3 改成 enable 即可；然后按向下方向键，看到端口类型后，按确认，按向下方向键，选择扫描枪连接秤对应的端口后，按确认键，其余设置根据设备决定。

3、磁条卡支付设置

进入到菜单管理界面，输入 592，看到磁条卡储值支付后，按确认，按确认键将磁条刷卡机状态修改成 enable，再设置端口类型，操作过程与扫描枪的设置一样。其中，按确认键修改支付密码输入为 no，便可关闭支付密码输入。

注意：如果不使用磁条卡刷卡机进行储值卡支付，这里也需要将磁条卡刷卡机状态修改成 enable，否则，无法进行储值卡消费。

4、设置支付方式预置键

设置支付方式预置键有两种方法：

A、在数据下发工具上设置功能键中“其他付款方式”的预置键，并下载预置键。销售商品时，按其他付款方式的预置键后，按向下方向键可以切换支付方式，按确认后，输入金额，再按确认键，根据提示，刷储值卡、输入储值卡号或扫描支付码后，按确认，便可成功支付。

B、下载支付方式到秤上后，在秤上按菜单按钮，输入菜单权限密码：246813，按确定后进入菜单管理界面，然后按 141，再按确认按钮，接着按向下方向键，看到磁条卡后，在秤上长按 3 秒要设置的那个预置键，听到滴声之后，磁条卡支付预置键就设置成功了。设置完成后，按向下方向键，接着设置支付宝、微信支付的预置键，设置方法跟磁条卡一样。

注意：第一次使用收银秤时，需设置操作员，否则无法销售：按秤上的登入\登出按钮，按向下方向键，选择系统操作员 1001，然后按确认键后，按向下方向键选择要设置的操作员键后按确定，再按返回，返回至销售界面即可。