

美食家食通天餐饮管理系统

版本 6.5

使用手册



深圳市思迅软件股份有限公司

Shenzhen International Solusoft Software Co.,Ltd. (siss)

内容提要

本手册是“美食家食通天 6.5 餐饮管理系统”的配套资料，以浅显易懂的文字和图表阐述了系统的使用操作。

本手册主要包括系统介绍、安装、后台管理使用、POS 前台使用等，内容详尽，配有大量图示，适用于系统的实施者、管理者、系统管理员、业务员、操作员和收银员等。



版权属于深圳市思迅软件股份有限公司。

版权所有，翻印必究。

未经深圳市思迅软件股份有限公司事先书面同意，不得对本手册进行增删、改编、节录、翻印、改作或仿制。深圳市思迅软件股份有限公司可随时对本手册的全部内容进行修改，此种更改将不另行通知。

本手册中包含了一些连锁商业管理日常业务处理用到的数据或报表的示例。为了尽可能完整地说明问题，这些示例可能包含了一些人名、公司名、品牌和产品名。所有这些名称都是虚构的，如与实际商业企业所使用的名称和地址相似，纯属巧合。

目录

美食家食通天餐饮管理系统.....	1
引言.....	1
第一部分 产品概述.....	1
第一章 产品介绍.....	2
1. 产品简介.....	2
2. 连锁版产品结构.....	2
3. 总部管理系统.....	3
4. 配送中心.....	3
5. 门店管理系统.....	4
第二部分 系统安装.....	5
第一章 运行环境要求.....	6
第二章 安装前准备.....	7
1. 系统硬件准备.....	7
2. 系统软件准备.....	7
3. 软件产品准备.....	7
第三章 软件的安装.....	8
1. 安装数据库.....	8
2. 安装前台程序.....	12
3. 程序卸载.....	18
第三部分 总部管理系统.....	19
第一章 我的桌面.....	20
第二章 基础资料.....	21
1. 分店资料.....	22
2. 菜品资料.....	23
3. 菜品做法.....	25

4. 做法关联.....	26
5. 原料资料.....	27
6. 半成品配料.....	28
7. 菜品配料.....	29
8. 分店配送价类.....	30
9. 分店配送价格.....	31
10. 分店原料下载范围.....	32
11. 收银方式.....	33
12. 市别设置.....	35
13. 供应商资料.....	36
14. 一品多吃.....	37
15. 菜品加料.....	38
16. 菜品其它资料.....	39
17. 数据验证.....	40
第三章 营运管理.....	41
1. 套餐资料.....	41
2. 特价菜品.....	42
3. 菜品买赠.....	43
4. 菜品调价单.....	44
5. 菜品促销.....	45
6. 菜品优惠券.....	46
7. 折扣方案.....	47
8. 票券维护.....	48
9. 集中式门店菜品价格查询.....	49
10. 分店下载菜品范围.....	50
第四章 会员管理.....	51
1. 会员参数设置.....	52
2. 会员资料维护.....	52
3. 充值会员充值.....	54

4. 会员积分管理.....	55
5. 状态管理.....	56
6. 挂账会员资料.....	57
7. 挂账会员结算.....	58
8. 挂账会员账务.....	59
9. 会员明细报表.....	59
10. 会员汇总报表.....	60
11. 会员综合业务报表.....	60
12. 会员类型变更.....	60
13. 会员卡芯片清除.....	61
14. 会员提醒.....	62
15. 会员余额打印.....	63
16. 会员制/发卡情况.....	63
17. 会员积分兑换报表.....	64
18. 会员喜好报表.....	64
19. 会员日储值账务报表.....	64
第五章 会员营销.....	64
1. 菜品券.....	65
2. 特殊日期折扣方案.....	66
3. 特殊日期特价.....	67
4. 节日促销.....	68
5. 商家促销.....	69
6. 高收益.....	70
7. 忠实客户.....	71
8. 沉睡唤醒.....	71
9. 菜品品券报表.....	71
10. 电子券报表.....	71
11. 营销数据分析.....	71
第六章 物料查询.....	72

1. 原料进销存报表.....	73
2. 货品采购汇总表.....	73
3. 盘点单据查询.....	73
4. 分店库存查询.....	73
5. 货品采购明细表.....	73
6. 供应商供货汇总表.....	73
7. 供应商供货明细表.....	74
8. 分店供应商结算表.....	74
9. 原料入库单查询.....	74
10. 原料报损汇总报表.....	74
11. 分店要货汇总报表.....	74
第七章 报表中心.....	74
1. 菜品销售查询.....	75
2. 菜品促销查询.....	76
3. 收银情况查询.....	76
4. 营业单据查询.....	76
5. 时段统计分析.....	76
6. 外卖情况查询.....	76
7. 票券优惠查询.....	76
8. 票券发放查询.....	77
9. 日营业统计.....	77
10. 品项销售排行榜.....	77
11. 菜品统计分析.....	77
12. 时段统计分析.....	77
13. 日月周报表分析.....	77
14. 门店流水查询.....	78
15. 营业毛利统计.....	78
16. 成本分析.....	78
第八章 营业分析.....	78

1. 营业额趋势图.....	79
2. 可比营业额趋势图.....	80
3. 交易和来客数量趋势图.....	81
4. 可比交易数量趋势图.....	82
5. 单均和人均消费趋势图.....	83
6. 可比单均消费趋势图.....	84
第九章 短信管理.....	85
1. 短信组管理.....	86
2. 组成员管理.....	87
3. 短信设置.....	87
4. 短信单发.....	87
5. 短信群发.....	87
6. 短信查询.....	87
7. 短信自动发送系统.....	87
第十章 系统管理.....	88
1. 公司信息.....	89
2. 数据管理.....	90
3. 数据库备份.....	90
4. 操作员资料.....	90
5. 操作员权限设置.....	90
6. 操作报表范围.....	91
第四部分 连锁门店管理系统.....	92
第一章 我的桌面.....	93
第二章 基础资料.....	94
1. 数据传输.....	95
2. 餐桌资料.....	95
3. 收银方式.....	96
4. 市别设置.....	97

5. 菜品资料.....	97
6. 菜品做法.....	97
7. 做法关联.....	97
8. 菜品调价单.....	97
9. 推荐菜管理.....	97
10. 原料资料.....	98
11. 仓库资料.....	99
12. 耗料方案.....	99
13. 菜品配料.....	100
14. 一品多吃.....	100
15. 茶位管理.....	100
16. 菜品加料.....	101
17. 机号设置.....	101
18. 存物资料设置.....	102
19. 菜品其它资料.....	102
20. 操作员赠送菜品范围.....	102
21. 特殊操作原因.....	102
第三章 营运管理.....	103
1. 套餐资料.....	104
2. 特价菜品.....	104
3. 菜品买赠.....	105
4. 菜品促销.....	105
5. 票券维护.....	105
6. 折扣方案.....	105
7. 菜品优惠券.....	105
8. 菜品调价单.....	105
第四章 会员管理.....	106
1. 会员参数设置.....	107
2. 会员资料维护.....	107

3. 充值会员充值.....	108
4. 会员积分管理.....	108
5. 会员状态管理.....	108
6. 挂账会员资料.....	108
7. 挂账会员结算.....	108
8. 挂账会员账款.....	109
9. 会员明细报表.....	109
10. 会员综合业务报表.....	109
11. 会员汇总报表.....	109
12. 会员类型变更.....	109
13. 会员芯片清除.....	110
14. 会员账务流水核对.....	110
15. 会员提醒.....	110
16. 会员余额打印.....	110
17. 会员制/发卡情况.....	110
18. 会员分析报表.....	110
19. 会员积分兑换报表.....	111
20. 会员喜好报表.....	111
21. 会员日储值报表.....	111
22. 会员异常数据查询.....	111
23. 会员批量充值.....	111
第五章 会员营销	112
第六章 连锁会员	112
1. 会员参数设置.....	113
2. 会员资料维护.....	114
3. 充值会员充值.....	115
4. 会员积分管理.....	116
5. 状态管理.....	118
6. 会员明细报表.....	118

7. 会员汇总报表.....	119
8. 会员综合业务报表.....	119
9. 会员类型变更.....	119
10. 会员芯片清除.....	120
11. 会员提醒.....	121
12. 会员余额打印.....	121
13. 会员制/发卡情况.....	121
14. 会员积分兑换报表.....	121
15. 会员日的储值账务报表.....	121
第七章 前台管理.....	122
1. 菜品时价.....	123
2. 咨客预订管理.....	124
3. 前台营业参数.....	127
4. 前台营业.....	128
5. 出品管理.....	135
6. 营业日结.....	138
7. 营业单据查询.....	139
8. 销售流水.....	140
9. 收银流水.....	140
10. 交班查询.....	140
11. 员工考勤.....	140
12. 其它费用管理.....	140
13. 历史日结查询.....	140
14. 日盘.....	141
15. 物品存储管理.....	141
16. 存储酒管理.....	141
第八章 采购管理.....	142
1. 供应商.....	142
2. 采购价管理.....	143

3. 采购订单.....	144
4. 采购收货.....	145
5. 采购退货.....	146
6. 供应商结算.....	147
7. 供应商账务.....	148
8. 采购参数设置.....	149
9. 供应商供货汇总.....	150
10. 货品供货汇总表.....	151
11. 供应商供货明细.....	151
第九章 库存管理.....	151
1. 参数设置.....	152
2. 转仓单.....	153
3. 出库单.....	154
4. 原料退库.....	155
5. 库存调整.....	156
6. 库存查询.....	157
7. 库存盘点.....	157
8. 月结.....	158
9. 出入库明细.....	158
10. 单据汇总查询.....	158
11. 盘点分析.....	158
12. 原料进销存表.....	158
13. 原料告警分析.....	159
14. 原料出库汇总表.....	159
15. 原料入库单查询.....	159
第十章 配送管理.....	159
1. 分店要货申请.....	160
2. 调拨入库.....	161
3. 退调出库.....	162

4. 原料配送查询.....	163
5. 退调与配送数量对比.....	163
6. 申领与配送数量对比.....	164
第十一章 报表中心.....	164
1. 菜品销售查询.....	165
2. 菜品促销查询.....	165
3. 收银情况查询.....	166
4. 餐桌营业情况查询.....	166
5. 外卖情况查询.....	166
6. 做法加料查询.....	166
7. 其它收入费用查询.....	166
8. 服务提成查询.....	166
9. 日营业统计.....	167
10. 票券优惠查询.....	167
11. 票券发放查询.....	167
12. 菜品统计分析.....	167
13. 日月周报表统计.....	167
14. 品项销售排行榜.....	168
15. 营业结算折扣分析.....	168
16. 异常数据处理查询.....	168
第十二章 营业分析.....	169
第十三章 短信管理.....	169
第十四章 系统管理.....	169
1. 初始化向导.....	170
2. 公司信息.....	171
3. 数据管理.....	171
4. 数据库备份.....	171
5. 员工资料.....	171
6. 操作员资料.....	172

7. 操作员权限设置.....	173
8. 系统日志.....	174
9. 系统公告录入.....	174
10. 系统公告查询.....	174
第五部分 配送中心管理系统.....	175
第一章 我的桌面.....	176
第二章 基础资料.....	177
1. 数据传输.....	178
2. 仓库资料.....	178
3. 半成品配料.....	178
4. 原料资料.....	178
第三章 采购管理.....	179
1. 供应商.....	180
第四章 库存管理.....	181
1. 参数设置.....	181
2. 转仓单.....	182
3. 出库单.....	182
4. 原料退库.....	182
5. 库存调整.....	182
6. 库存查询.....	182
7. 库存盘点.....	183
8. 月结.....	183
9. 半成品加工成本价管理.....	183
10. 加工领料.....	183
11. 加工退料.....	183
12. 半成品入库.....	184
13. 出入库明细.....	184
14. 单据汇总查询.....	184

15. 盘点分析.....	184
16. 原料月度进销存表.....	184
17. 加工分析.....	184
18. 原料告警分析.....	185
19. 原料出库汇总表.....	185
20. 原料入库单查询.....	185
第五章 配送管理.....	185
1. 配送价管理.....	186
2. 分店结算.....	186
3. 送货员管理.....	187
4. 配送出库.....	188
5. 退调入库.....	189
6. 发货管理.....	190
7. 发货情况查询.....	191
8. 退调与配送数量对比.....	191
9. 申领与配送数量对比.....	192
10. 申领单查询.....	192
11. 配送利润.....	192
12. 配送参数设置.....	192
13. 要货汇总查询.....	192
第六章 系统管理.....	192
1. 分店注册.....	193
2. 数据库备份.....	194
3. 数据管理.....	194
4. 员工资料.....	195
5. 操作员资料.....	195
6. 操作员权限.....	196
7. 系统公告录入.....	197
8. 系统公告查询.....	197

9. 系统日志..... 197

引言

欢迎使用“美食家食通天 6.5 餐饮管理系统”产品。如发现本手册与产品有不符之处，请以最新产品为准。

本帮助共分五部分，详细描述了“美食家食通天 6.5 餐饮管理系统”的功能及使用方法。

第一部分是产品概述，描述了产品概况及系统结构。

第二部分是系统安装，详细说明了产品的运行和安装环境，安装过程及相关的技术信息。

第三部分是总部系统介绍，详细说明了在总部的资料建立。包括分店信息、菜品资料、原料资料、连锁会员等信息。

第四部分是门店管理系统连锁部分介绍，详细说明了门店系统涉及连锁的操作。

第五部分是配送中心系统介绍，详细说明了配送中心各业务功能的操作，包括原料采购、半成品加工、原料配送等操作。

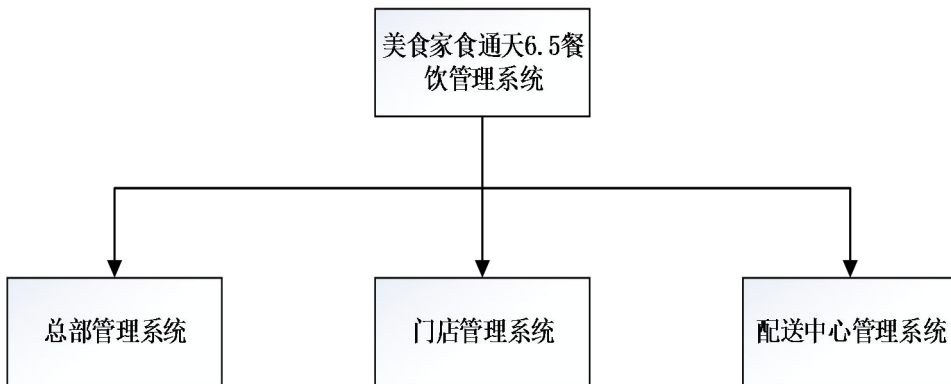
第一部分 产品概述

第一章 产品介绍

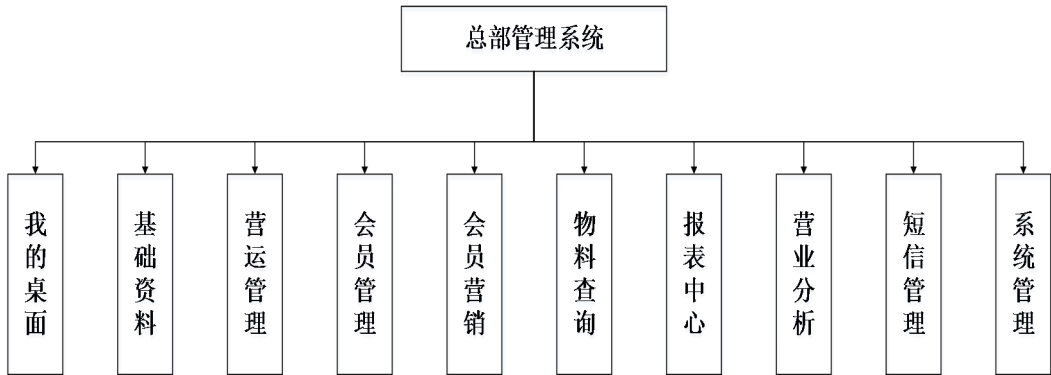
1. 产品简介

“美食家食通天6.5餐饮管理系统”是由深圳市思迅软件股份有限公司研究开发出来，主要面向酒楼的管理系统。该系统采用当前业界最先进和最成熟的技术，包含了大量现代餐饮企业的专业功能，能从根本上满足餐饮企业的管理高效、分析精确、降低成本的要求。“美食家食通天6.5餐饮管理系统”集总部、配送中心、门店于一体，能实现有序高效的信息化连锁经营方式，为企业提高自身竞争能力奠定了坚实的基础。

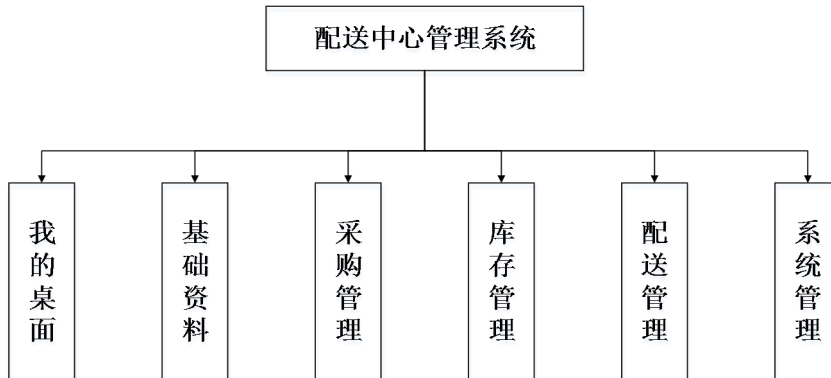
2. 连锁版产品结构



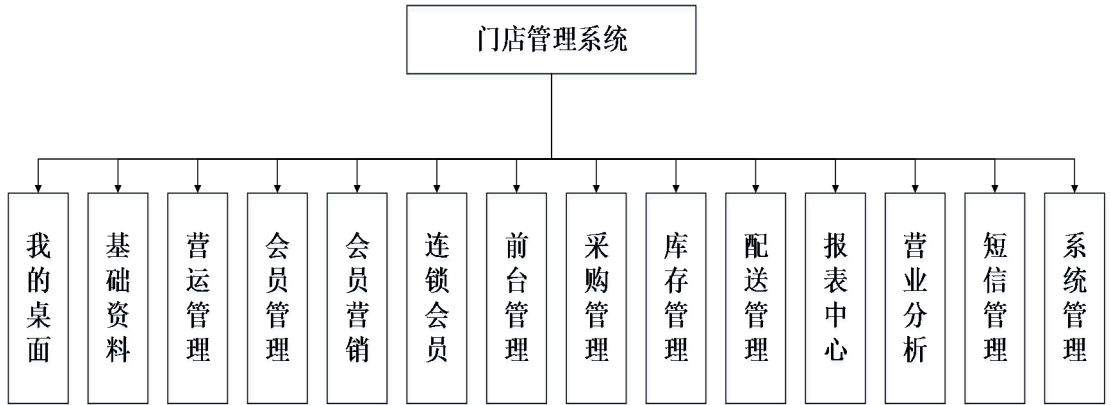
3. 总部管理系统



4. 配送中心



5. 门店管理系统



第二部分 系统安装

第一章 运行环境要求

①各分店和总部的数据传输需安装Modem（56K或以上）或其他的联网设备，如VPN、DDN等。

②硬件、软件需求请参考如下：

需求	最低要求	建议配置
服务器	CPU: 2.0G Hz 内存: 1G 硬盘: 160GB	CPU: 3.0G Hz 内存: 2G 硬盘: 320GB
工作站	CPU: 1.0G Hz 内存: 512MB 硬盘: 80GB	CPU: 2.0G Hz 内存: 1G 硬盘: 160GB
POS 机/PC/触摸屏	CPU: 1.0G Hz 内存: 512MB 硬盘: 80GB	CPU: 2.0 Hz 内存: 1G 硬盘: 160GB
服务器	WINDOWS 2003 SQL Server 2000	WINDOWS 2008 SQL Server2008
工作站	WINDOWS XP	WIN7
POS 机/PC/触摸屏	WINDOWS XP	WIN7

说明：由于用户使用规模的不同，用户可根据以上的配置为基准适当地调整。

第二章 安装前准备

1. 系统硬件准备

- 1) 在安装“美食家食通天 6.5 餐饮管理系统”软件产品之前，您必须按照第二章的“运行环境要求”准备好所有的硬件。
- 2) 准备好网络连接设备，如交换机、网卡、网线、总部和分部的通讯设备（如：Modem（56K 或以上）或其他的联网设备，如 VPN、DDN 等）。

2. 系统软件准备

- 1) 在安装“美食家食通天 6.5 餐饮管理系统”软件产品之前，您必须按照第二章的“运行环境要求”准备好并安装好所有的操作系统和数据库系统。
- 2) 要求局域网和多个连锁分店的网络连通（TCP/IP 协议）。
- 3) SQL Server 建议安装 SQL Server 2008 企业版或以上版本。
- 4) 需要安装厨打通的电脑，还需安装 .NET Framework 4.0。

3. 软件产品准备

在准备好系统硬件和系统软件后，确认您所购买的“美食家食通天 6.5 餐饮管理系统”软件产品是否完整（包括产品光盘、注册卡、使用手册、加密锁等），如您对购买的“美食家食通天 6.5 餐饮管理系统”软件产品有任何怀疑和疑问，请联系我公司或代理商。

第三章 软件的安装

1. 安装数据库

1. 在安装了SQL Server的服务器上，将“美食家食通天6.5餐饮管理系统”软件产品光盘放入光驱中，运行光盘中的程序：Server\Serverv6.exe。
2. 运行Server\Serverv6.exe 后出现如下界面：



图 数据库安装

3. 选择要安装的版本类型和机构类型，点击“下一步”后，如下图。



图 数据库安装

4. 选择数据库版本，点击“下一步”后，如下图所示：

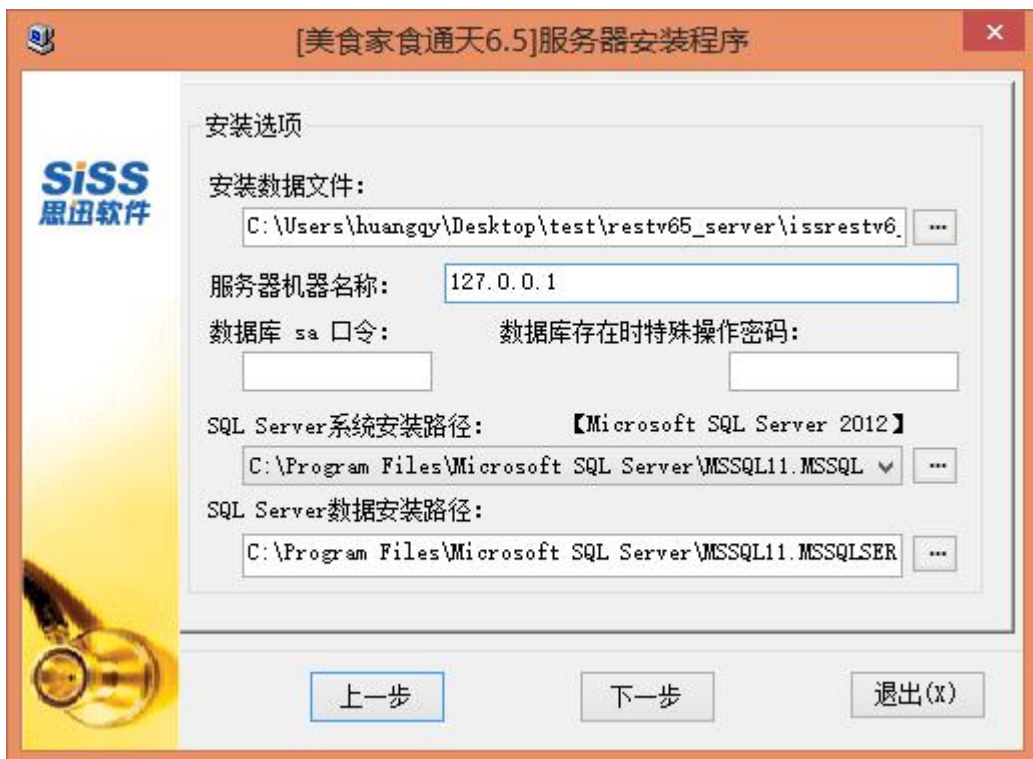


图 数据库安装

5. 安装程序将自动检测当前服务器上MS SQL Server 的安装配置，程序启动后，检查当前配置列表是否正确，如果sa有口令请输入口令。确认相关配置正确后点击“下一步”后，如下图所示：



图 数据库安装

6. 点击“安装数据库”选项，当数据库安装完成，出现“数据库建立成功”字样后，系统会自动开始安装加密锁驱动，安装完成后，点击退出即可。系统只需要安装或修复加密锁驱动，可在此页面直接点击“安装（修复）加密锁”选项。

2. 安装前台程序

1. 将“美食家食通天 6.5 餐饮管理系统”软件产品光盘放入光驱中，进入“Setup”子目录，运行安装程序“Setup.exe”。
2. 运行安装程序“Setup.exe”后，将出现以下的界面：

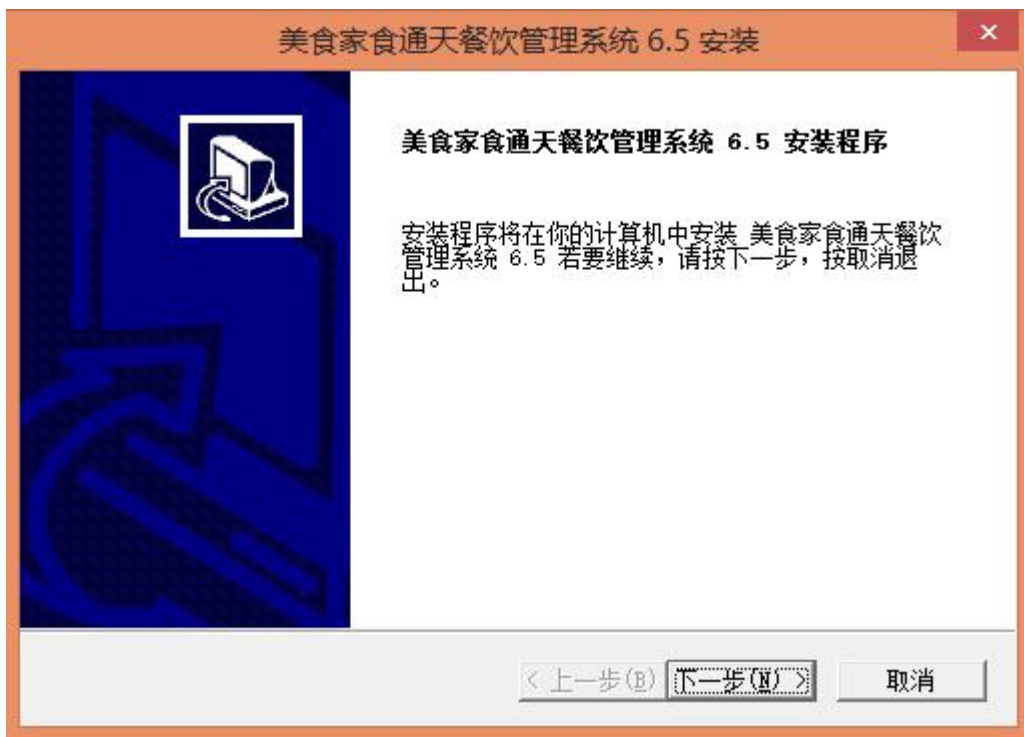


图 程序安装

3. 选择“下一步”后，出现如下图界面，选择单店或连锁版本。

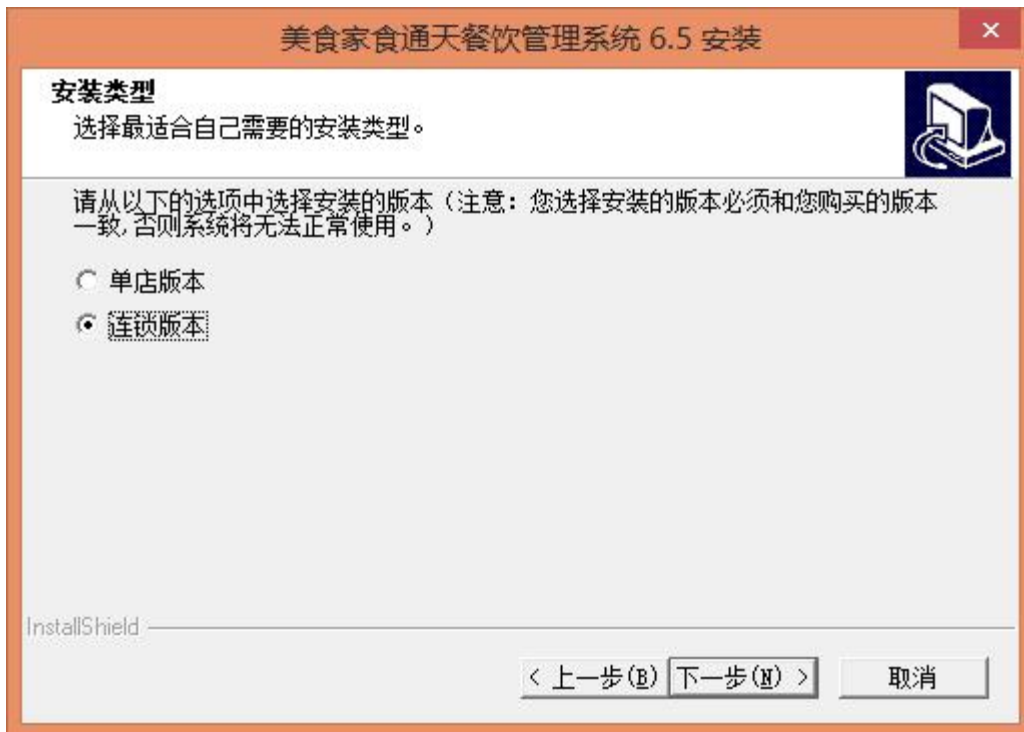


图 选择安装类型

4. 选择版本后，单击“下一步”按钮，如下图，选择需要安装的门店类型。

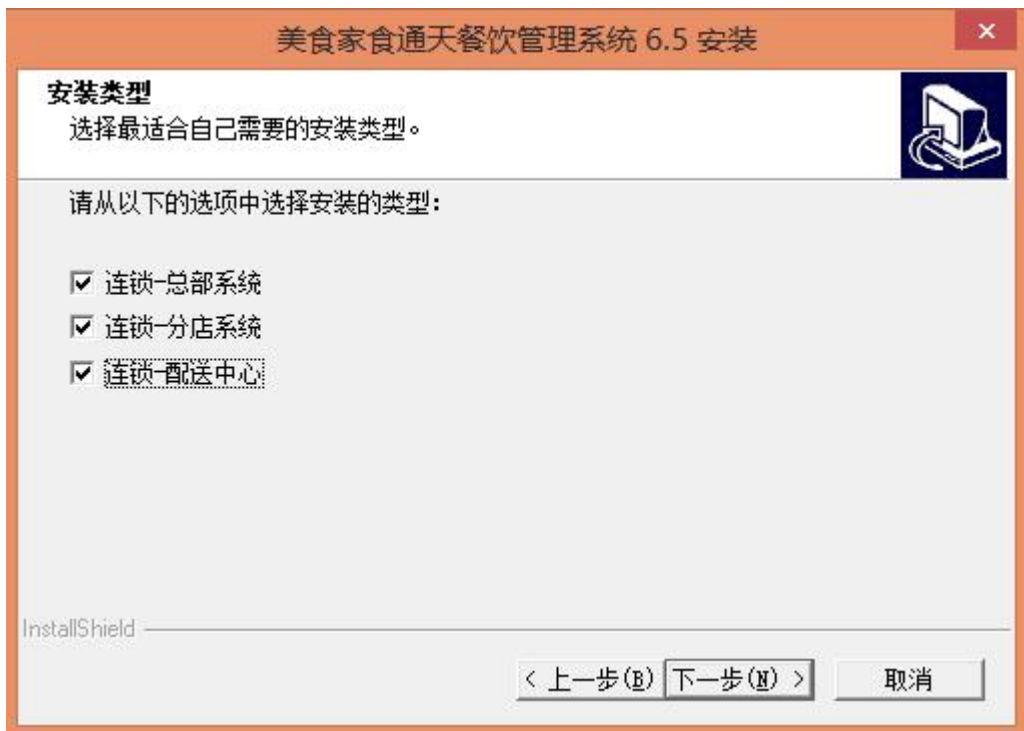


图 门店类型

5. 根据实际业务选择要安装的连锁门店类型，也可以都安装，例如选择连锁-分店、总部、配送中心系统，点击“下一步”，将出现下图界面：



图 服务器 IP 地址

6. 输入数据库服务器的 IP 地址或名称，点击“下一步”

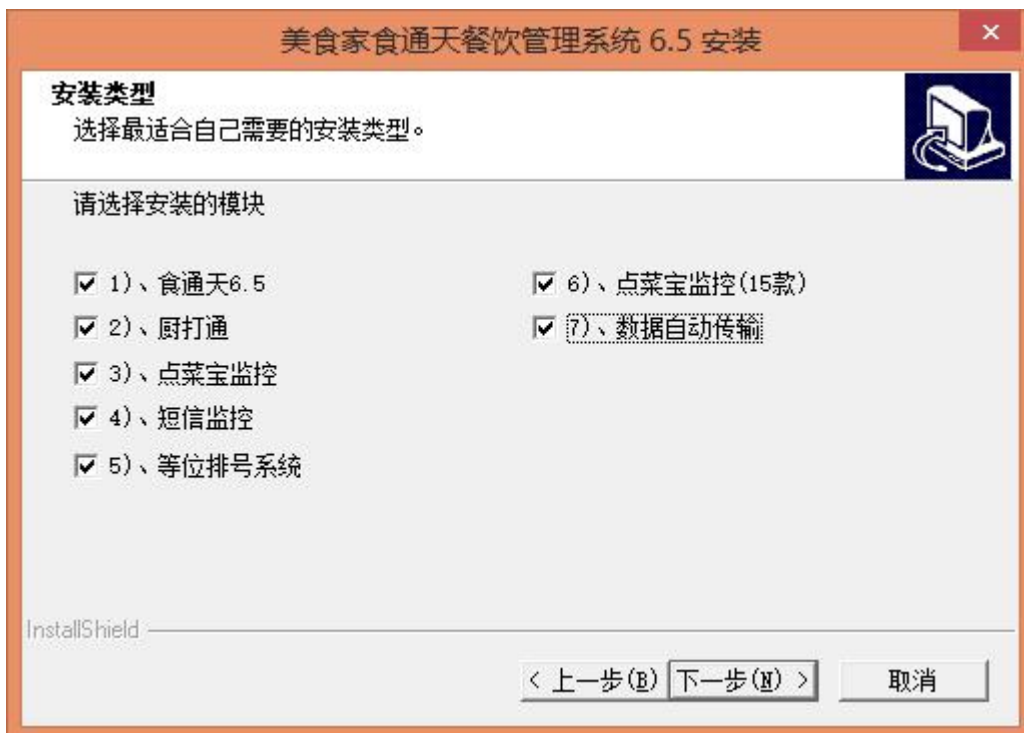


图 安装模块

7. 选择要安装的模块后点击“下一步”，将出现下图所示界面：



图 安装路径

8. 选择安装路径后点击“下一步”，以后界面都点击“下一步”将会安装“美食家食通天 6.5 餐饮管理系统”系统，安装完成后弹出提示，点击完成即可。

3. 程序卸载

1. 在Windows“控制面板”窗口中双击“添加/删除程序”图符运行卸载程序。在“添加/删除程序”窗口中选择“美食家食通天6.5 餐饮管理系统”，这时“添加/删除”按钮将被激活，单击“添加/删除”按钮。
 2. 再次运行安装程序自动卸载。
- **提示：**卸载“美食家食通天6.5餐饮管理系统”程序，不会删除存在的数据，所有数据都存在服务器数据库中，直到您删除该数据库。

第三部分 总部管理系统

第一章 我的桌面

功能：设置常用功能显示在该界面，方便快捷；

操作：点击我的桌面“我的设置”或“点此”弹出功能选择窗口，选择常用功能后点击保存即可，如下图所示：



图 我的桌面

第二章 基础资料

总部基础资料包括分店资料、菜品资料、菜品做法、做法关联、原料资料、半成品配料、菜品配料、分店配送价类、分店配送价格、分店下载原料范围、收银方式、市别设置、供应商资料、一品多吃、菜品加料、菜品其它资料、数据验证等功能。



图 菜品维护

1. 分店资料

功能：建立区域及分店资料，以供分店注册使用。

操作：如下图，新建门店区域资料后，选择左侧树中的分店区域，点击“新增”按钮，录入门店资料保存即可。



图 分店资料

2. 菜品资料

功能：设置菜品资料，菜品资料设置流程：菜品大类—菜品小类—菜品单位—菜品资料。

操作：新增大类、小类、单位后，选择菜品小类点击“新增”按钮，弹出如下图界面，录入菜品信息保存即可。

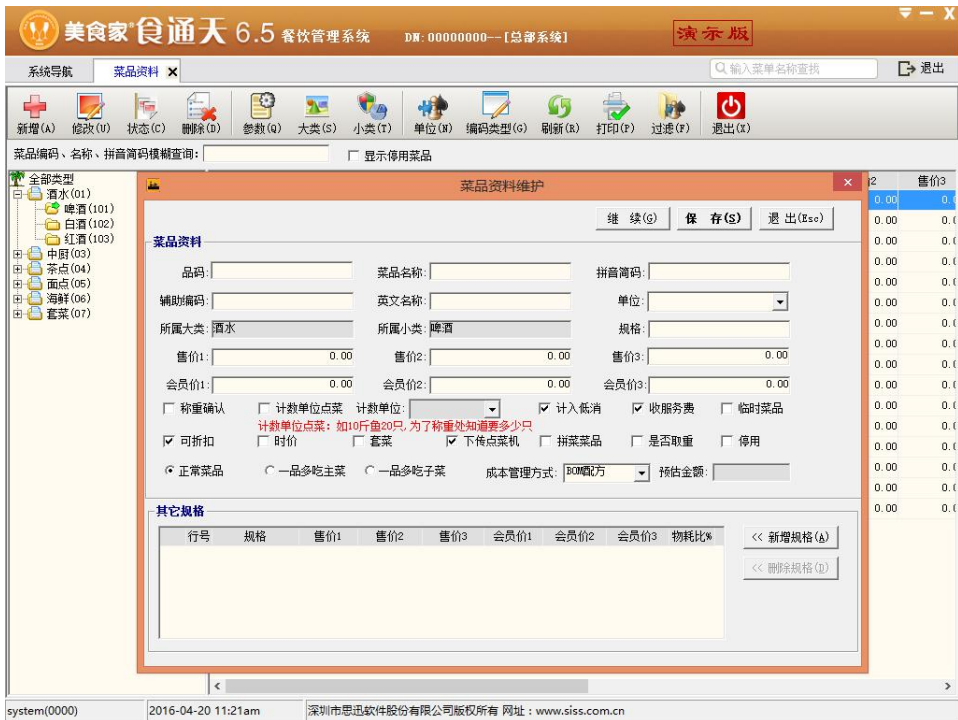


图 菜品资料

相关属性：

- ◇ 售价：菜品销售价格。
- ◇ 会员价：菜品会员价格。

- ◇ 辅助编码：前台可录入辅助编码销售菜品。
- ◇ 拼音简码：输入菜品名称时，系统会根据菜品名称的汉语拼音缩写自动产生，如“青岛啤酒”简称为“QDPJ”，拼音简称的作用是便于输入和查询。
- ◇ 规格：菜品默认规格，比如大份。
- ◇ 称重确认：即在前台销售时需对该菜品进行称重确认，如海鲜类的菜品。
- ◇ 计入低消：即该菜品的消费金额是否计入低消费额中。
- ◇ 收服务费：设置菜品是否要收取服务费。勾选了此参数，同时在分店后台“连锁数据维护——餐桌资料”中设置了服务费模式为：“菜品消费服务费率”并设置相应服务费率后，则该菜品在前台结算时会按比率收取服务费。
- ◇ 临时菜品：设置菜品是否为临时菜，如果是，则前台点菜时可在临时菜中选择该菜品。
- ◇ 可折扣：如果菜品可折扣，须将此标记勾上，否则在前台销售时无法完成折扣操作。
- ◇ 时价：如果是时价菜，则勾选此标记，还可以在“前台管理”中的“菜品时价”定义时价菜的价格。
- ◇ 套餐：如果是套餐，则勾选此标记，并需要在“套餐资料”中进行菜品配置。
- ◇ 下传点菜机：勾选后，可以把该菜品下载到点菜宝或PDA中。
- ◇ 拼菜菜品：设置菜品是否为拼菜菜品，如果是，则前台点菜时便可以点击拼菜。
- ◇ 一品多吃主菜：有多种吃法的菜品。例如鱼可以是剁椒鱼头、水煮鱼等吃法。
- ◇ 一品多吃子菜：相对一品多吃主菜而言，指多种吃法中某一种具体的吃法。
- ◇ 直销商品：对于类似酒水一类商品，菜品与原料相同，可直接当作菜品来销售。要设置菜品为直销商品时，需要先在原料资料中，

新增原料的大类、小类及单位信息后，才能在菜品资料中完成直销商品信息的录入。

- ◇ 其它规格：点击该窗体右侧的“新增规格”，就可以为此菜品设置其它的规格，价格也可相应不同。需注意：直销商品不允许多规格。

3. 菜品做法

功能：维护菜品做法信息。

操作：新增做法类型后，在左边树形结构下选择做法类型，点击“新增”按钮，在出现的页面中输入做法编码、做法描述等信息后保存即可。

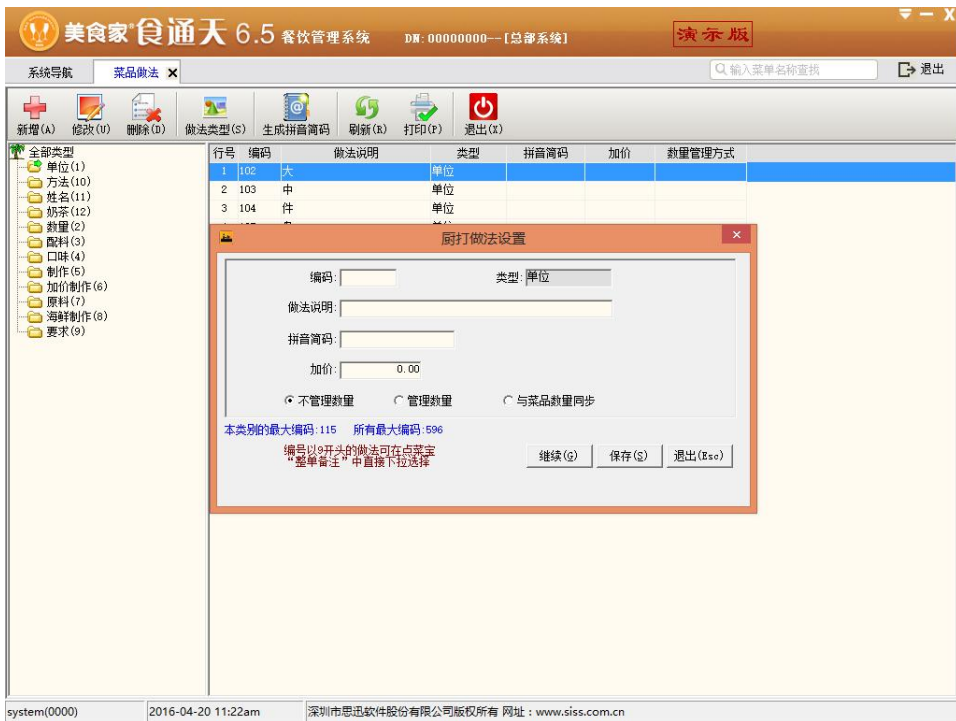


图 做法信息

4. 做法关联

功能：设置菜品私有做法信息，设置成功后，在前台点该菜品时可以直接弹出关联的私有做法信息以供选择。

操作：选择菜品信息，点击“新增做法”，选择做法后确定即可，选择做法信息时，可同时选择多个做法，如下图所示。另外还可以选择一大类或小类菜品后，点击批处理，然后选择做法信息下移后，确定，则所选择的一类菜品同时添加所选择的做法作为私有做法。

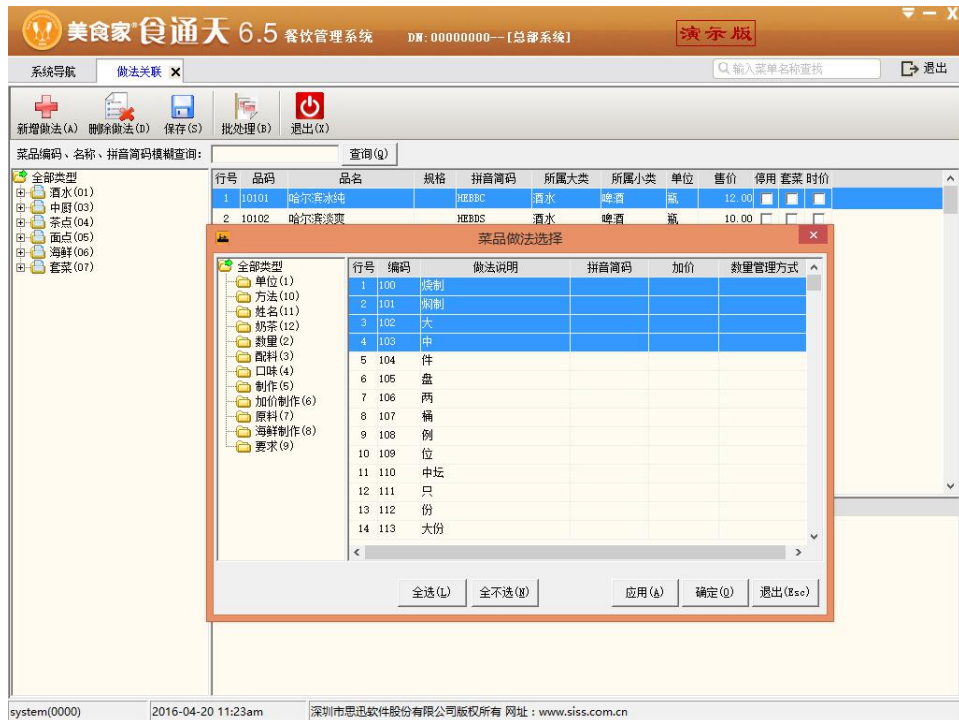


图 做法关联

5. 原料资料

功能：维护原料的相关信息。

操作：首先增加原料大类、小类和单位信息后，在左侧树中选择一个原料小类，点击“新增”按钮，在弹出的“原料信息”窗体中录入原料信息，保存即可。当新增菜品信息时，勾选了直销商品属性，则会在保存菜品信息的同时，自动增加与菜品名称相同的原料信息。

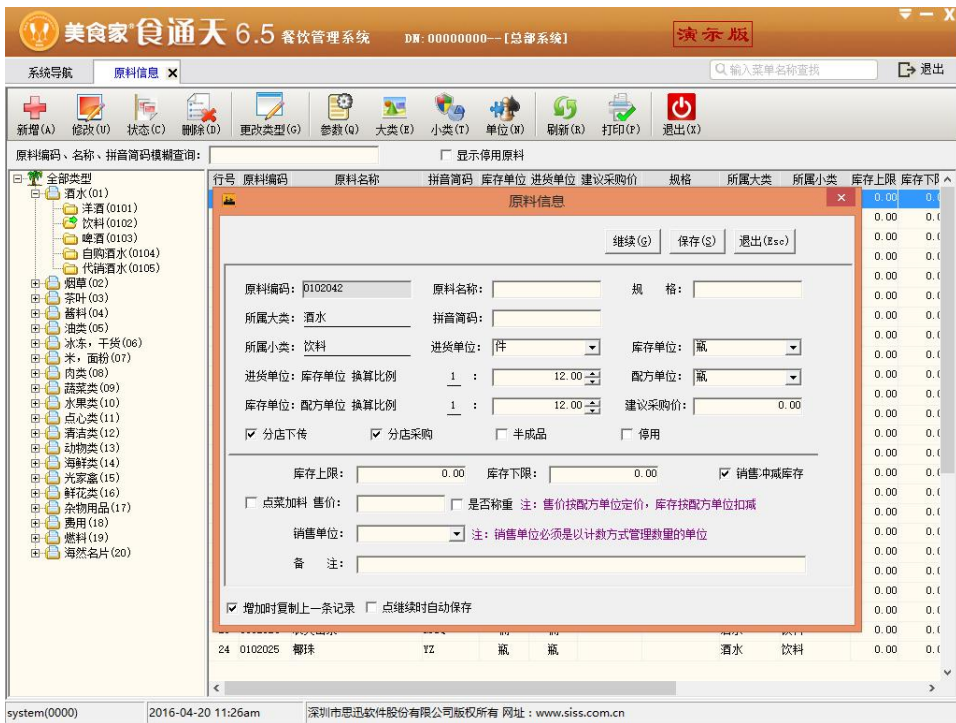


图 原料资料设置

相关属性：

1. “分店下传”标志表示该原料是否可以下传分店。

2. “分店采购”标志表示该原料是否可让分店采购。
3. “半成品”表示该原料不能直接采购，只能由配送中心进行加工后配送。
4. “点菜加料”表示在点菜时，可选择该原料对菜品进行加料，勾选该属性后，需同时设置加料价格。

6. 半成品配料

功能：设置半成品的组成原料信息。

操作：选择半成品信息，点击“选择原料”，在弹出窗口中选择原料信息并设定成分数量，（此处数量为原料配方单位）保存即可。

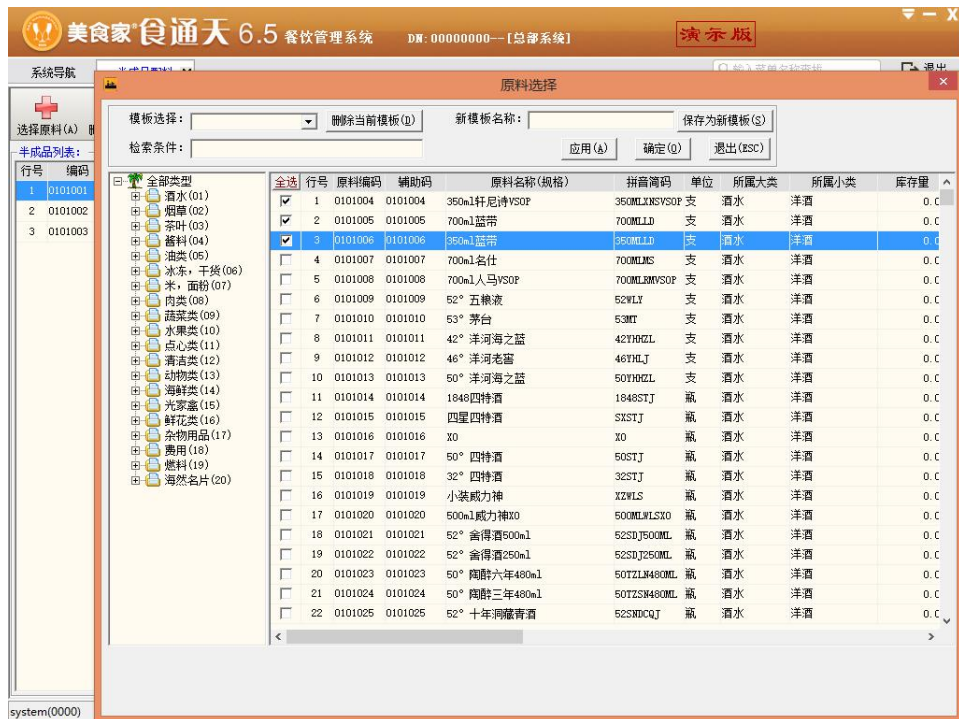


图 半成品配料

7. 菜品配料

功能：设置菜品的组成原料信息。

操作：选择菜品信息，点击“选择原料”按钮，在弹出界面选择原料信息并设定成分数量（此处数量为配方单位数量）保存即可。

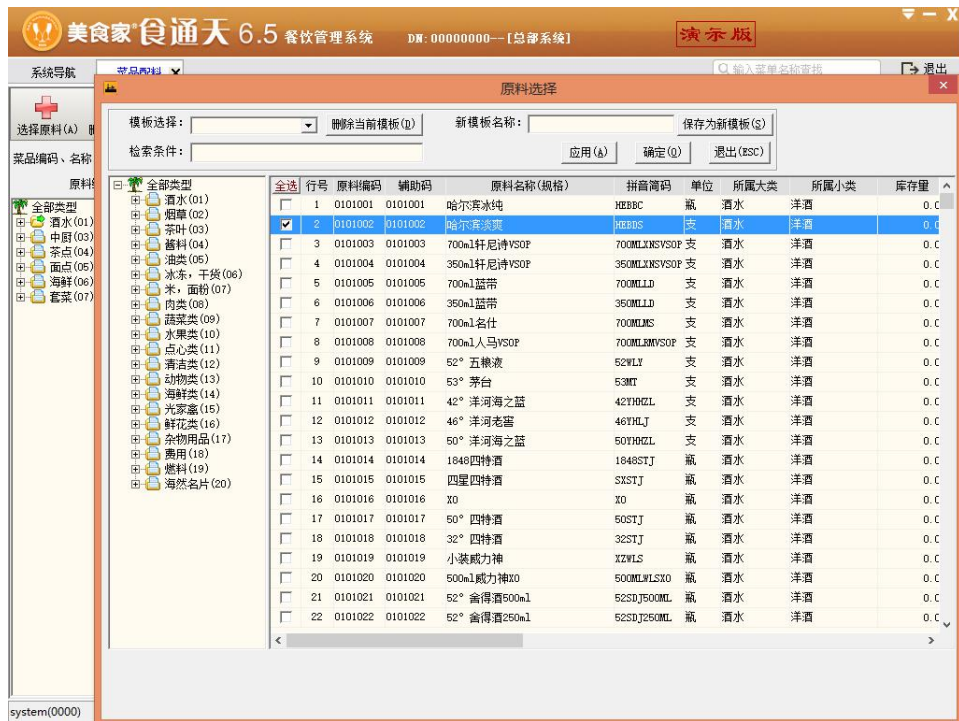


图 菜品配料

8. 分店配送价类

功能: 设置原料配送的价格类型。

操作: 新增配送价类后，对门店选择不同的价格类型。

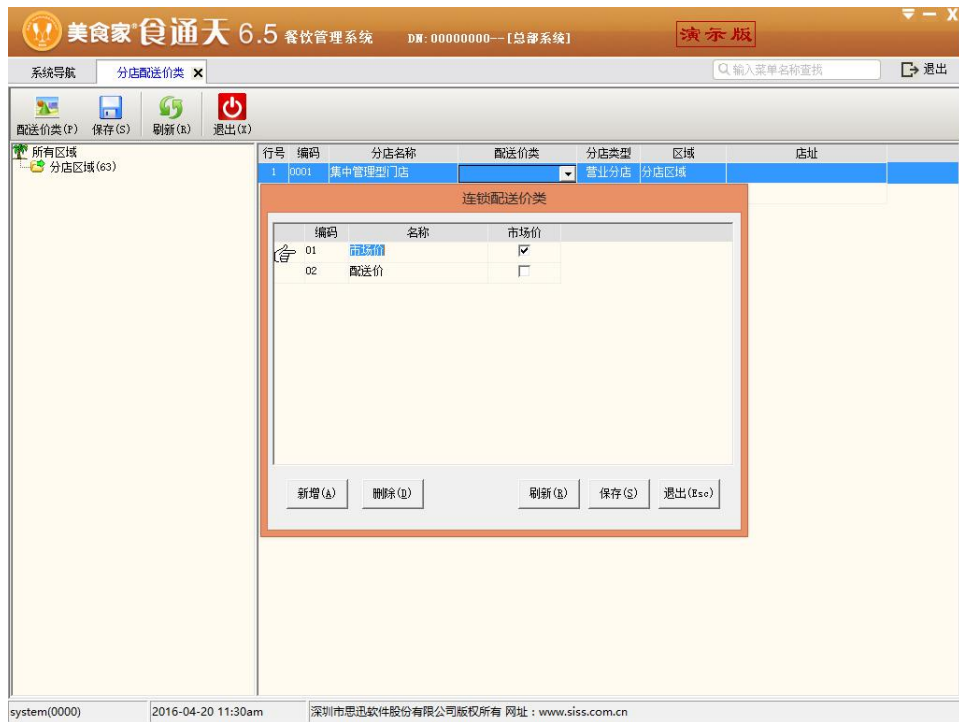


图 分店配送价类

9. 分店配送价格

功能：设置原料的配送价格。

操作：选择原料信息，点击“配送调价”，在弹出窗口中按价格类型录入新价格，点击调价完成按钮即可。



图 分店配送价格

10.分店原料下载范围

功能: 设定门店可下载的原料信息。

操作: 选择门店，点击“选择原料”，在弹出界面选择原料信息保存即可。设置范围后，门店下载时只能下载指定原料信息。



图 分店原料下载范围

11. 收银方式

系统本身提供了六种收银方式类型：现金、会员支付、第三方支付、代金券、折让和其他。系统在各类型中提供了一些默认收银方式，这些收银方式只能进行修改，不能删除；另外用户可以根据需要，选择对应的类型（会员支付类型不能新增），新增收银方式。



图 收银方式设置

新增界面各参数的意义如下：

- ✧ 是否参与积分：当选择会员积分类型为按付款方式积分时，可设置对应的付款方式是否参与积分。
- ✧ 前台是否启用：勾选后前台可用该方式付款，不勾选则在前台付款时不能使用。
- ✧ 汇率：与人民币的兑换比率，只存在于现金类型的收银方式中。
- ✧ 最大找零面额：找零的最大金额，如：人民币为100，只存在于现金类型的收银方式中。

12. 市别设置

功能：设置市别信息，前台营业时根据设置时间记录市别信息，可在相关报表中查看数据。

操作：新增市别信息，录入开始时间，保存即可，连锁门店可修改开始时间。



图 市别设置

13. 供应商资料

功能：维护供应商的相关信息。

操作：增加供应商类别后，选择类别，点击“新增”，录入供应商资料保存即可，总部建立的供应商资料供配送中心下载，门店需自行建立供应商信息。

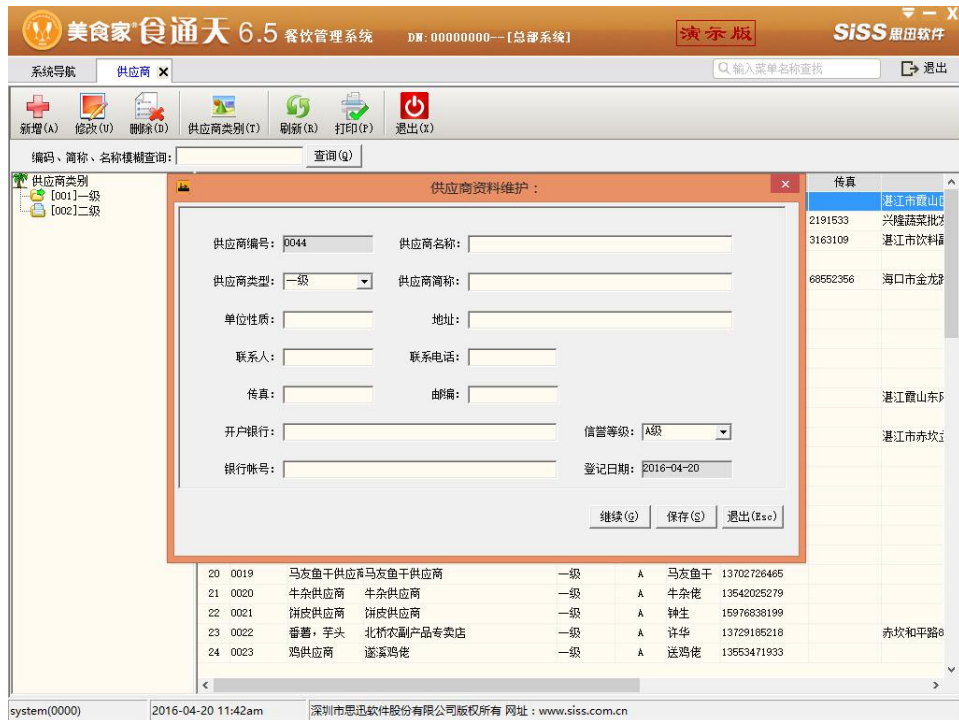


图 供应商资料

14.一品多吃

功能：设置一种菜品多吃主菜品的吃法信息。

操作：选择一品多吃主菜品，点击“新增菜品”，选择吃法菜品信息，保存即可。分店下载后，在前台点一品多吃主菜品时，将会自动出现吃法以供选择，必须选择至少一种吃法。



图 一品多吃设置

15. 菜品加料

功能：维护菜品固定加料信息。

操作：选择菜品信息后，选择加料原料，保存即可。设置菜品加料后，在前台点菜加料时，将默认出现设置的加料信息。

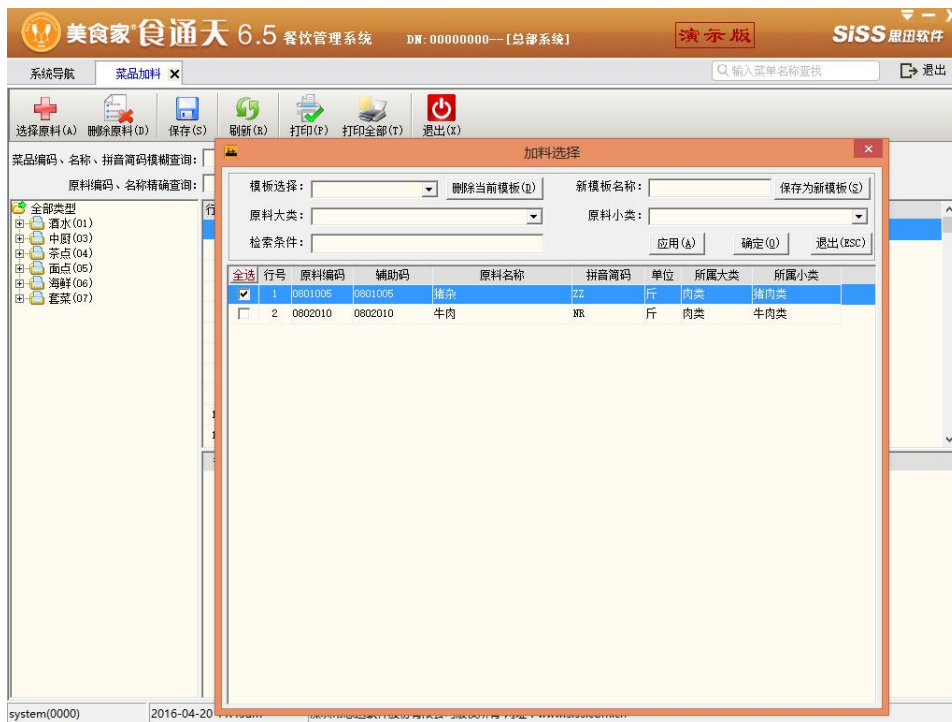


图 菜品加料

16. 菜品其它资料

功能：设置菜品的辅助资料信息包括：财务类别、菜品说明、点菜提成、服务员提成、推销员提成等资料。



图 菜品其他资料

相关属性：

- ✧ 服务员提成：即是否计入服务员的提成；提成方式有两种：按比率和按定额，可根据实际需要选择一种提成方式，选择后需输入相应的提成比率或金额，系统会根据设置计算提成金额。
- ✧ 点菜提成：即是否计入点菜员的提成中，提成方式有两种：按比

率和按定额，可根据实际需要选择一种提成方式，选择后需输入相应的提成比率或金额，系统会根据设置计算提成金额。

- ◇ 推销员提成：是否计入菜品推销员的提成中，提成方式有两种：按比率和按定额，可根据实际需要选择一种提成方式，选择后需输入相应的提成比率或金额，系统会根据设置计算提成金额。

17. 数据验证

功能：对基础资料进行验证，并报告异常情况。

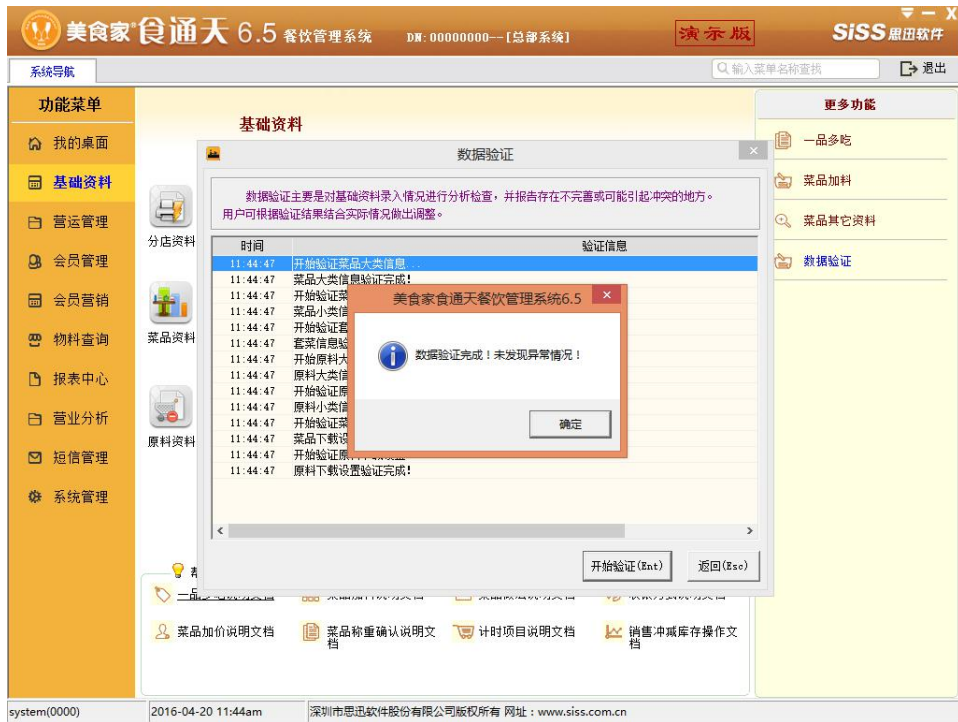


图 数据验证

第三章 营运管理

促销管理包括套餐资料、特价菜品、菜品买赠、菜品调价单、菜品促销、菜品优惠券、折扣方案、票券维护、集中式门店菜品价格查询、分店下载菜品范围等功能。



图 营运管理

1. 套餐资料

功能：对属性为“套餐”的菜品进行明细菜品配置。

操作：选择主套餐，点击新增道菜，录入道菜名称并选择道菜的明细菜品后，保存即可。需注意：新增道菜明细时，必须勾选一个菜品为默认菜。



图 套餐设置

2. 特价菜品

功能：用于设置菜品的特价信息。

操作：点击“新增”按钮，在弹出的窗口中选择开始日期、结束日期、星期、生效时间、适用分店，然后点击“增加菜品”选择需要做特价的菜品，确定后出现下图的设置，修改价格，保存后到期生效。

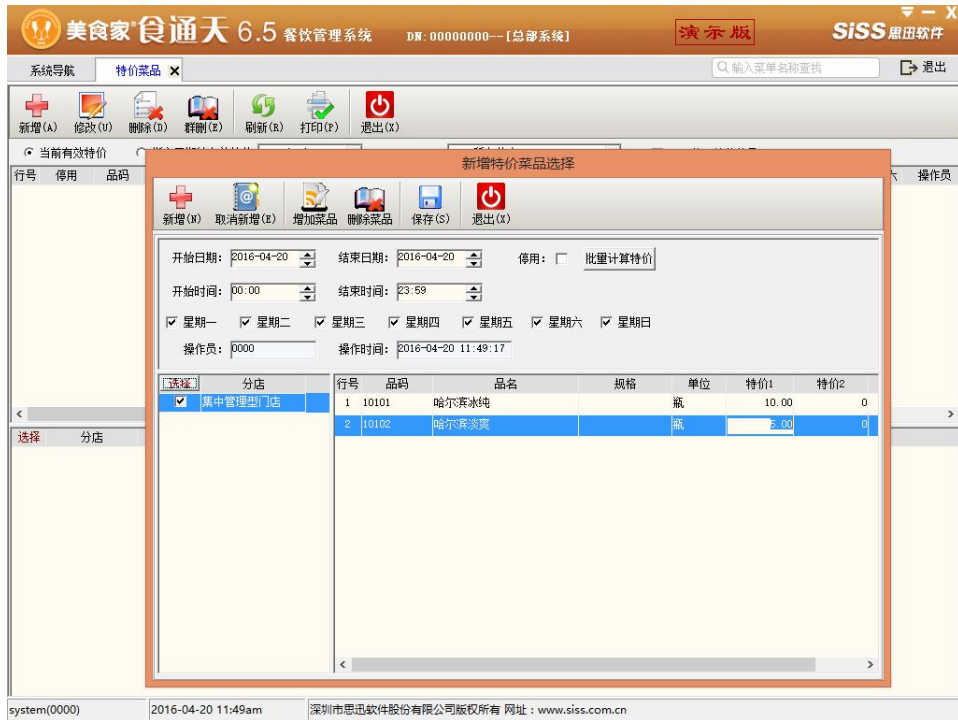


图 特价菜品维护

3. 菜品买赠

功能: 设置菜品的买赠信息，即点了A菜品可赠送B菜品。

操作: 点击“新增”按钮，在弹出的窗体中选择消费菜品，确定后出现下图的设置，录入消费基数，点击赠品选择，选择要赠送的菜品，录入赠送数量，选择菜品买赠方案所应用的分店保存即可。



图 菜品买赠

4. 菜品调价单

功能: 对各门店的菜品进行调价。

操作: 如下图, 点击“新增单据”, 弹出新增窗口, 根据需要选择对应的条件方式, 目前提供三种: 按分店选菜品、按菜品选分店、调整总部价格。选择调价门店和菜品信息, 录入新价格, 保存审核后, 到期后门店生效。

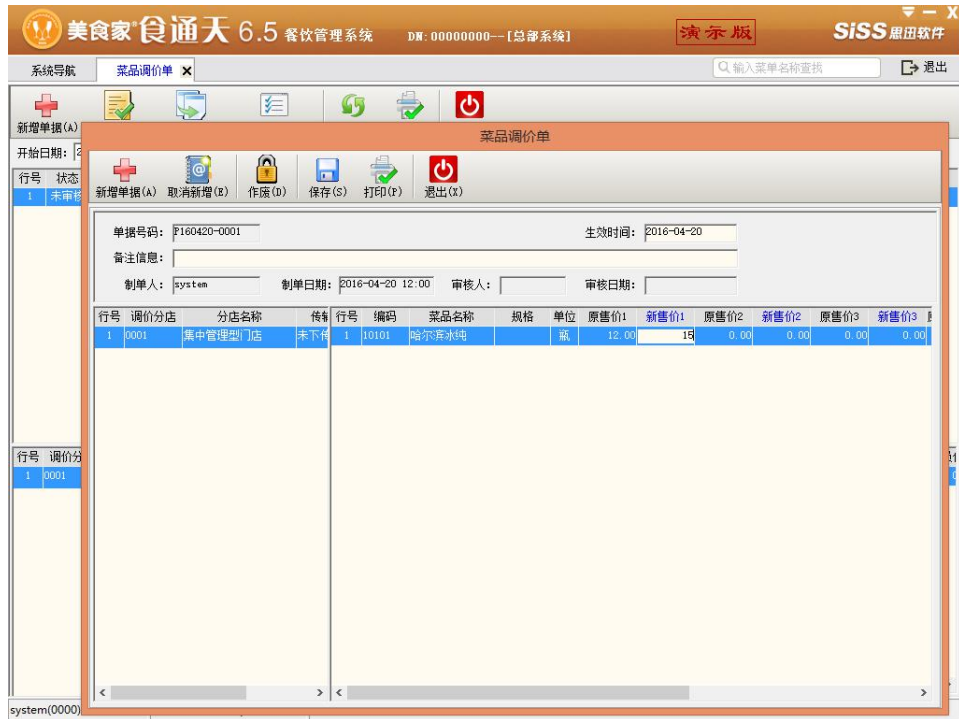


图 菜品调价单

5. 菜品促销

功能：设置菜品加价促销信息。

操作：点击“新增单据”，选择促销分店、促销菜品、促销市别（不选择市别，默认XX表示所有市别）及促销开始和结束时间，录入促销价格（即加价）选择加价菜品，录入数量，保存审核单据。分店下载后，到期生效。如若设置促销菜品为A，促销价格为5，加价菜品为B和C数量为2，则在生效日期和市别内，点A菜品后，可使用5元的价格点2份菜品B或C。

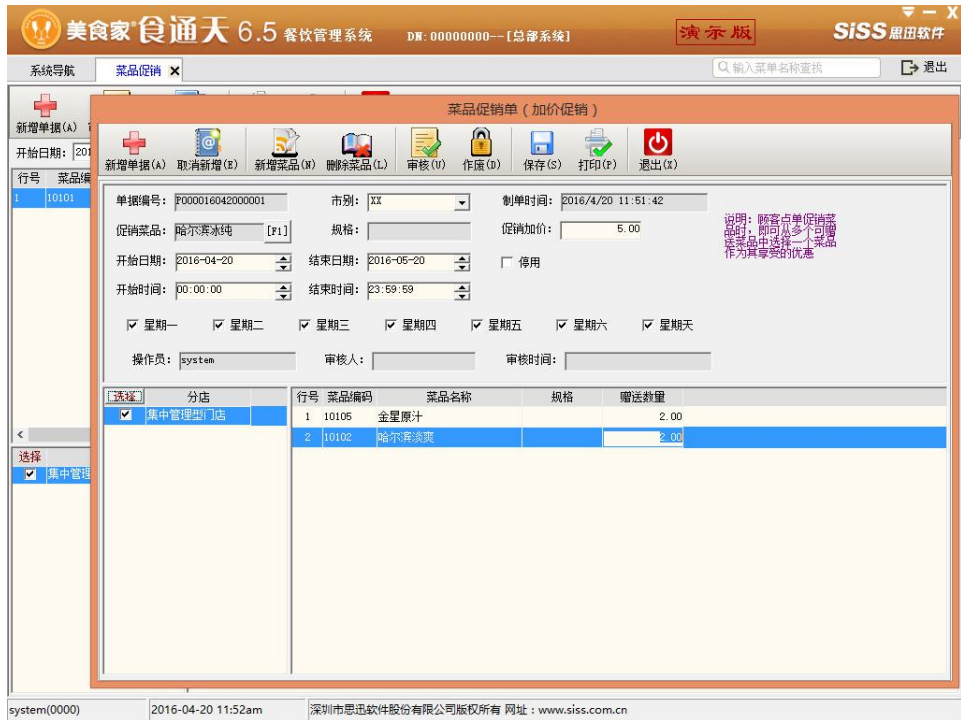


图 菜品促销

6. 菜品优惠券

功能: 设置可按优惠券价格销售的菜品信息。

操作: 点击“新增”按钮, 选择可按优惠券价格销售的菜品, 选择生效分店, 录入优惠券价, 选择开始时间和结束时间及时段, 保存后在前台客人使用优惠券点该菜品时, 该菜品享受优惠券价格。



图 菜品优惠券

7. 折扣方案

功能：设置菜品的折扣方案，对不同类别菜品设定不同折扣，并且需设置分店的下载范围，有该折扣权限的分店便可以在前台结算时使用该折扣方案。

操作：点击“新增”按钮，录入菜品类别折扣及服务折扣信息后，保存即可。



图 折扣方案

8. 票券维护

功能: 客户从商家手上以低于票面额的金额数购买票券，用于前台结账抵用。

操作: 点击“新建单据”，录入票券名称、票面额、购买金额、票号、有效期等，录入后保存审核即可。目前针对票券的使用分为：票号控制、数量控制，可根据自身需要选择对应的设置。同时也可以控制是否检测票券的有效性。若不检测，前台可以任意输入券额，反之根据后台设置的票券进行控制。

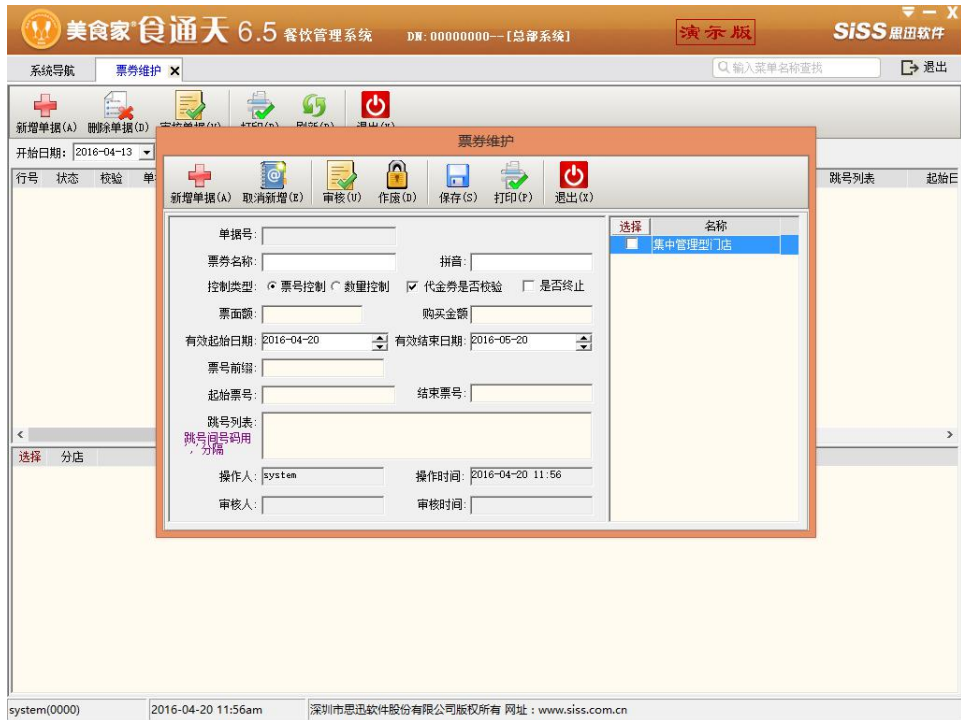


图 票券维护

9. 集中式门店菜品价格查询

功能：查看各门店的菜品价格。若门店调价则需上传到总部，总部方可查看。

10. 分店下载菜品范围

功能：设置门店可以下载的菜品范围。

操作：如下图，在“分店菜品下载范围”窗体中，先在左侧选择具体分店，然后点击“大类下载”设置分店可以下载的大类菜品，再点击“新增菜品”按钮，在弹出的窗体中选择相应菜品，保存即可。



图 分店下载菜品范围设置

第四章 会员管理

会员管理，总部设置会员参数并建立会员资料以后，供门店下载。包括：会员参数设置、会员资料维护、充值会员充值、会员积分管理、状态管理、挂账会员资料、挂账会员结算、挂账会员账务、会员明细报表、会员汇总报表、会员综合业务报表、会员类型变更、会员卡芯片清除、会员提醒、会员余额打印、会员制/发卡情况、会员积分兑换报表、会员喜好报表、会员日储值账务报表等。主界面如下：



图 会员管理

1. 会员参数设置

功能：设置会员类型、读卡器、卡类型、会员密码重置权限等，如下图：



图 总部会员参数设置

2. 会员资料维护

功能：建立并维护会员资料信息。

操作：

1. 首先新增会员类型，新增界面如下：



图 会员类型

相关属性:

- ✧ 优惠方式：系统提供了四种方式，方案折扣（在营运管理-折扣方案中建立）、固定折扣、会员特价以及不进行优惠的无。
- ✧ 积分规则：选择会员积分规则，包括不积分、按消费金额、按付款方式、按菜品大类、菜品小类、按消费次数六种规则。如果选择为非“不积分”则需在积分规则设置中设置相应的积分明细规则。
- ✧ 充值赠送设置：对于勾选了允许充值的会员卡，可进行充值赠送设置，系统提供了按金额和按比例两种方式，可以设置按充值金额阶梯赠送，如充 200 赠送 1 元，充 300 赠送 2 元等。

2. 增加会员信息，选择会员类型，点击“新增”录入会员资料保存，然后需进行制卡（非 IC 卡不需要制卡）、发卡等操作，同时也可以批量新增会员信息。

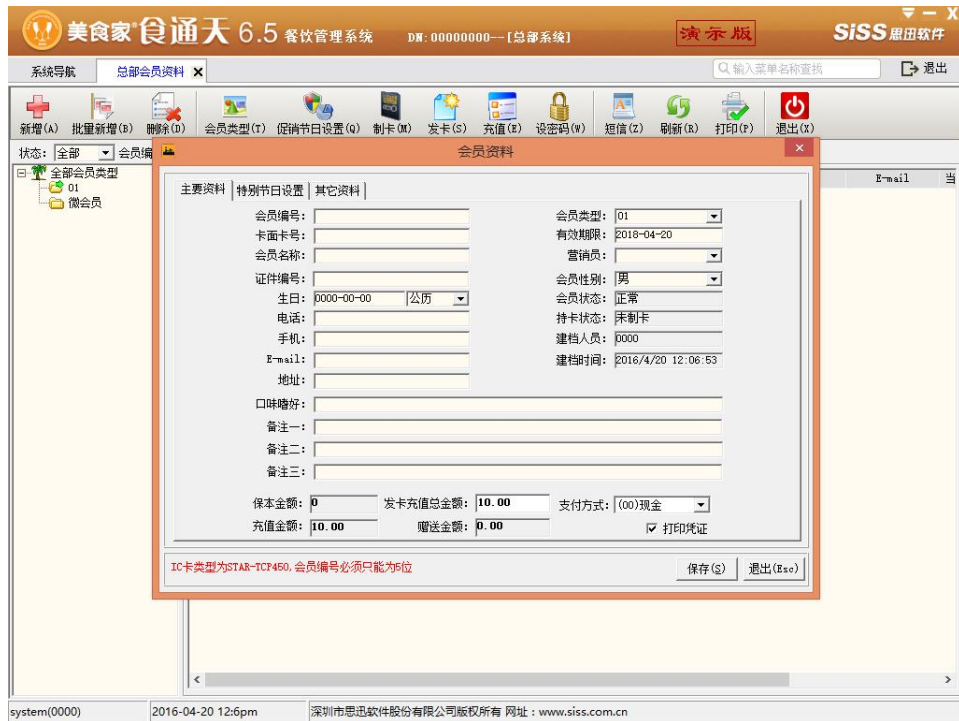


图 会员资料设置

3. 充值会员充值

功能：用于充值会员卡的充值。

操作：读卡后录入充值金额点击充值即可。



图：会员充值

4. 会员积分管理

功能：提供会员积分情况查看、积分换礼品，充积分、减积分等功能。

操作：

1. 礼品资料：设置会员可兑换的礼品资料和所需积分；在礼品资料中点击“新增”按钮，录入礼品编码、名称及所需的积分值保存即可。
2. 充积分：对会员进行积分充值；选择会员信息，点击“充积分”按钮，录入积分值，保存即可。
3. 减积分：扣减会员积分；操作同充积分。

4. 换礼品：选择会员信息，点击“换礼品”按钮，选择要兑换的礼品确定后，将会扣减会员相应的积分值。
5. 积分转储值：只针对勾选允许充值的会员类型，首先需要在会员类型中设置兑换比例，然后选择该类型的会员，录入兑换的积分值，确定后将会扣减该会员的积分，并增加相应的余额金额。

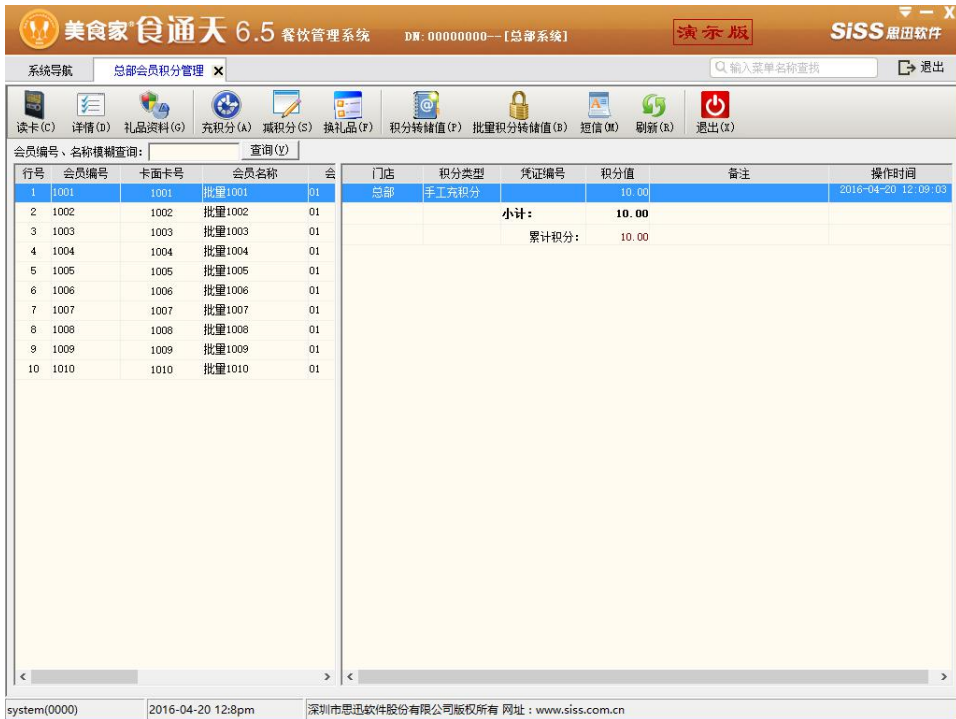


图 会员积分管理

5. 状态管理

功能：对会员卡的状态进行管理，包括：止付、挂失、作废、启用、退现、

取款、退卡、补卡等功能。界面如下：

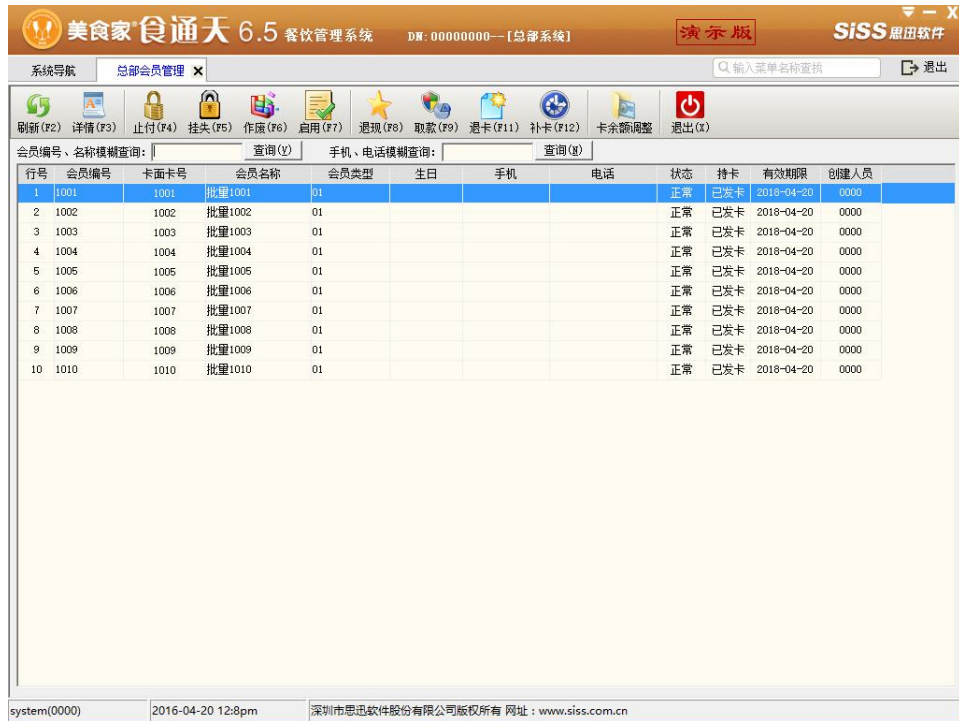


图 会员状态管理

6. 挂账会员资料

功能：建立挂账会员类别及资料信息，可设置挂账集体或个人。

操作：新建挂账会员类型后，选择会员类型，点击“个人新增”或“集体新增”按钮，录入挂账会员资料及可挂账额度等信息后，保存即可。



图 挂账会员资料

7. 挂账会员结算

功能：对挂账会员在门店消费的账款进行结算，连锁挂账会员的账款须在总部结算。

操作：选择要结算的会员信息，点击“挂账结算”按钮，选择要结算的账款信息，输入优惠金额及付款金额，保存、审核单据即可。

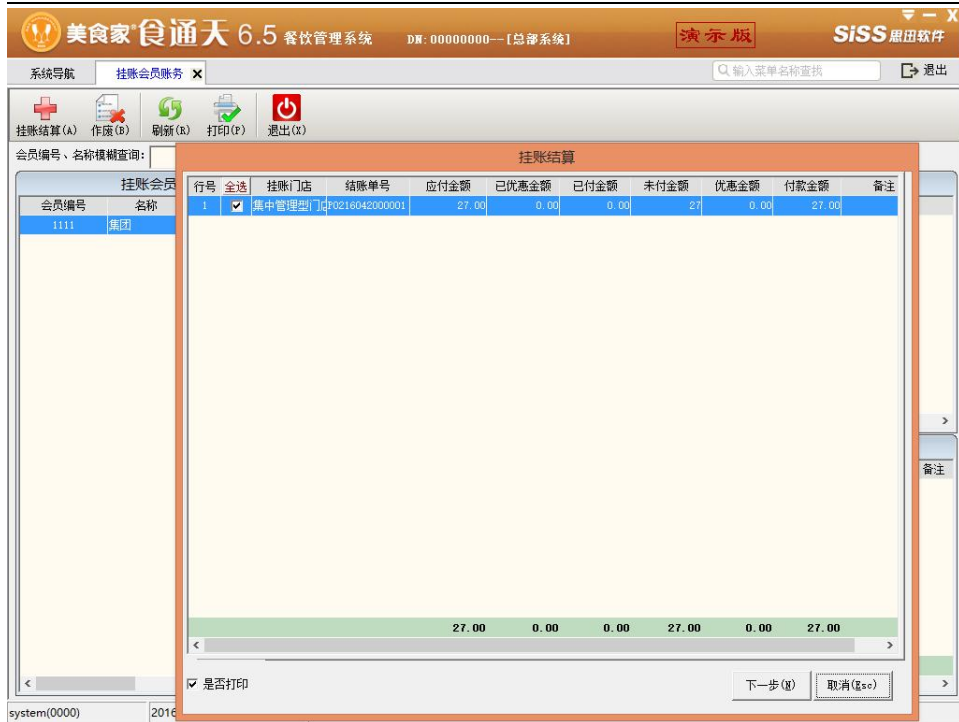


图 挂账会员结算

8. 挂账会员账务

功能：查看挂账会员的已结账款、未结账款及各门店消费的账款信息。

9. 会员明细报表

功能：在总部查询连锁会员在各门店的消费情况，会员结账记录，充值会员充值记录，挂账会员付款记录，会员积分记录等信息。

10. 会员汇总报表

功能：在总部查询连锁会员的消费排行、会员余额积分情况、会员类型统计等。

11. 会员综合业务报表

功能：总部查询连锁会员综合业务数据信息。

12. 会员类型变更

功能：用于更改会员的类型，将会员从一种类型转成另一种会员类型。

操作：读卡后选择变更类型，确定即可。



图 会员类型变更

注：如果要允许充值的会员类型转为不允许充值的会员类型时，该卡的余额必须为零。否则不允许转换。

13.会员卡芯片清除

功能：用于清空 IC 会员卡芯片信息。

操作：读卡后选择清空，确定即可。



图 会员卡芯片清除

14. 会员提醒

功能： 查询会员生日信息。

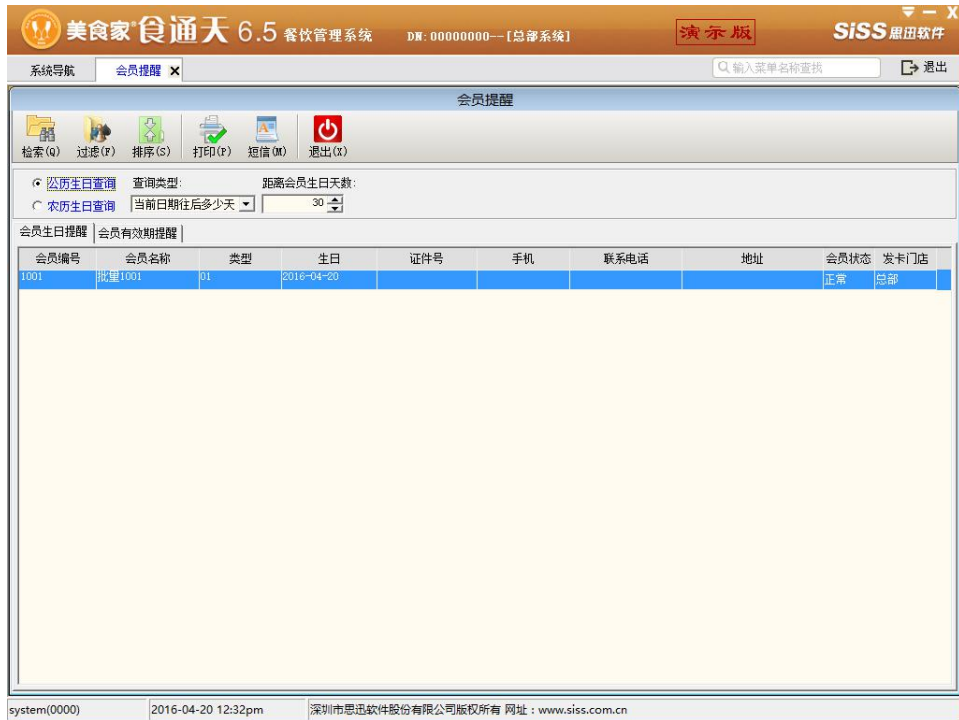


图 会员提醒

15. 会员余额打印

功能: 查询打印会员卡余额。

操作: 读卡后显示余额，打印即可。

16. 会员制/发卡情况

功能: 总部查询连锁会员制卡发卡情况。

17.会员积分兑换报表

功能：总部查询连锁会员积分兑换情况。

18.会员喜好报表

功能：总部查询连锁会员喜好习惯。

19.会员日储值账务报表

功能：总部查询连锁会员储值账务情况。

第五章 会员营销

会员营销模块主要是针对会员的促销管理，提供了菜品券、特殊日期折扣方案、特殊日期特价、节日促销、商家促销、高收益、忠诚客户、沉睡唤醒、菜品券报表、电子券报表、营销数据分析等模块。主界面如下：



图 会员营销

1. 菜品券

功能：针对前台销售菜品时候给予对应的优惠。

操作：点击“新增菜品券”，输入对应的券名称，选择对应的优惠类型，根据所对应的类型设置对应的折让金额。保存审核即可。其中升级券的使用，需要在菜品资料中设置对应的规格，比如设置大、中、小的菜品规格，可以把小份的菜品升级为中份的菜品。审核后还需要在商家促销模块，针对会员卡发菜品优惠券，前台结算输入会员卡后进行菜品券使用。

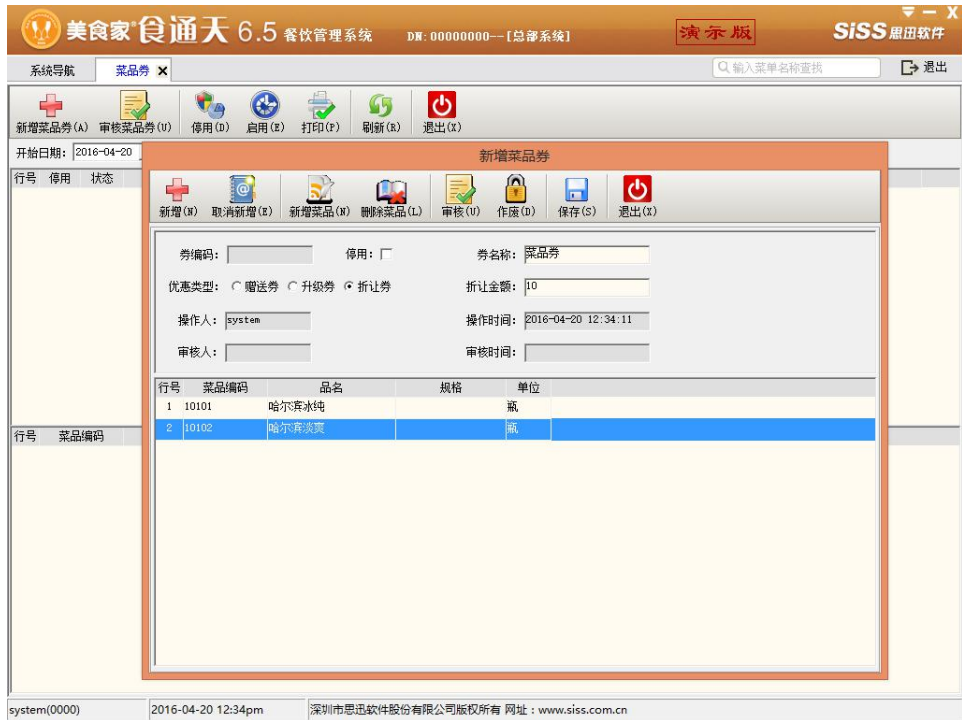


图 菜品券

2. 特殊日期折扣方案

功能：针对特定的菜品类型进行折扣优惠。

操作：点击“新增”，输入方案名称、菜品类型对应的折扣率，选择会员类型后保存审核。

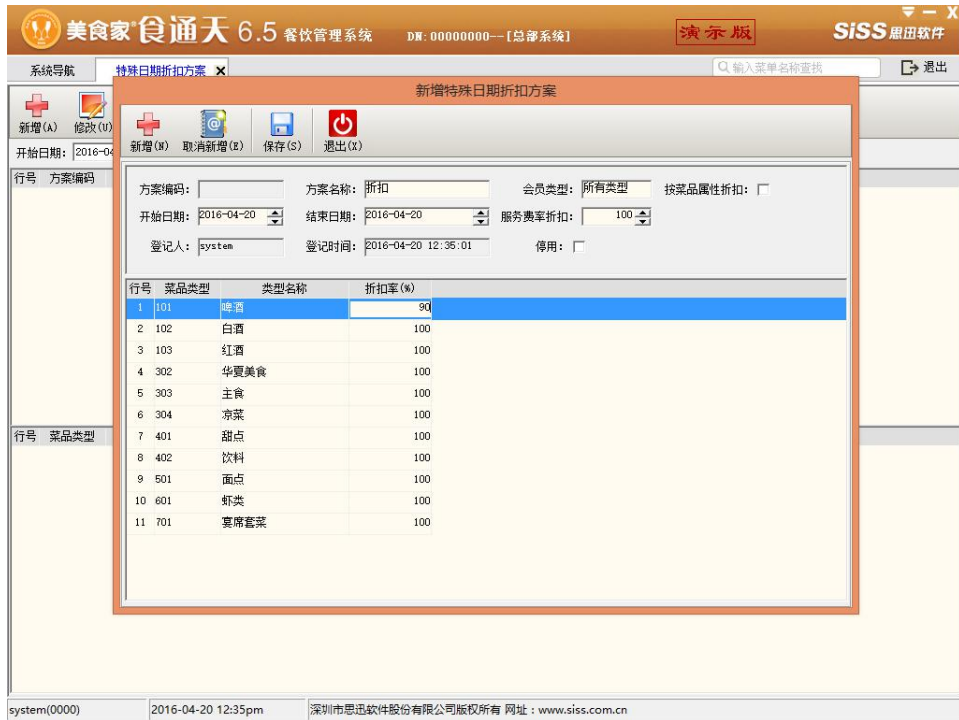


图 特殊日期折扣方案

3. 特殊日期特价

功能: 特定日期范围菜品享受特价。

操作: 点击“新增”，输入日期、时间段、菜品、特价、星期，选择会员类型保存审核即可。

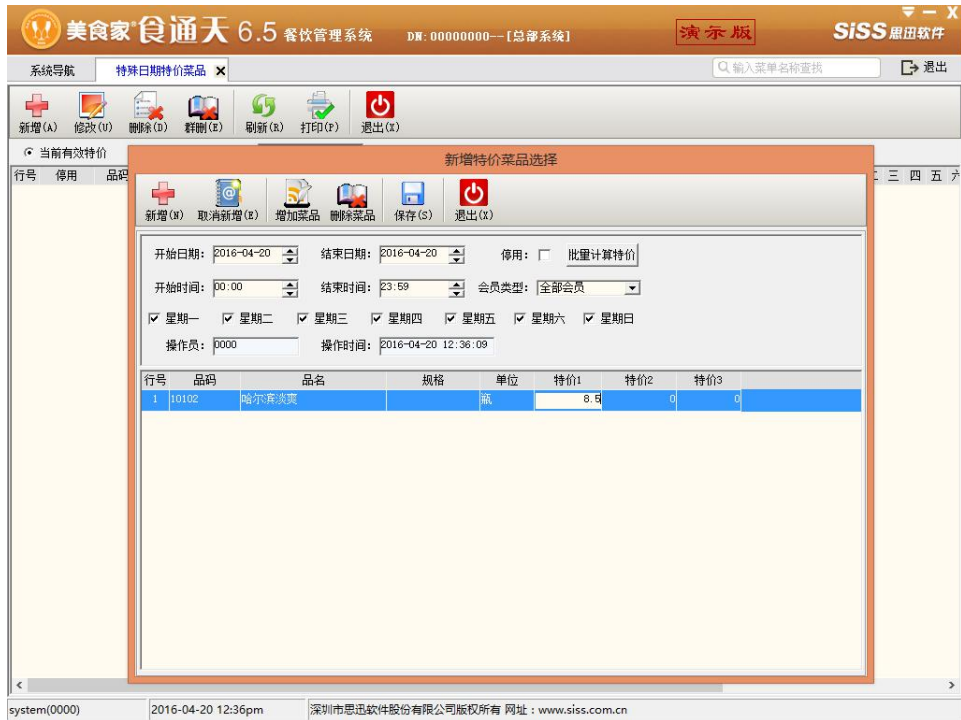


图 特殊日期特价

4. 节日促销

功能: 特殊节日针对会员发送电子券、菜品优惠券。

操作: 会员资料中设置会员生日、特殊节日，点击“节日促销”，便可以对检索出来的会员发送电子券、菜品优惠券，客户可以使用发送的电子券、菜品优惠券在消费时候使用。



图 节日促销

5. 商家促销

功能：针对检索出来的会员发送电子券、菜品优惠券。

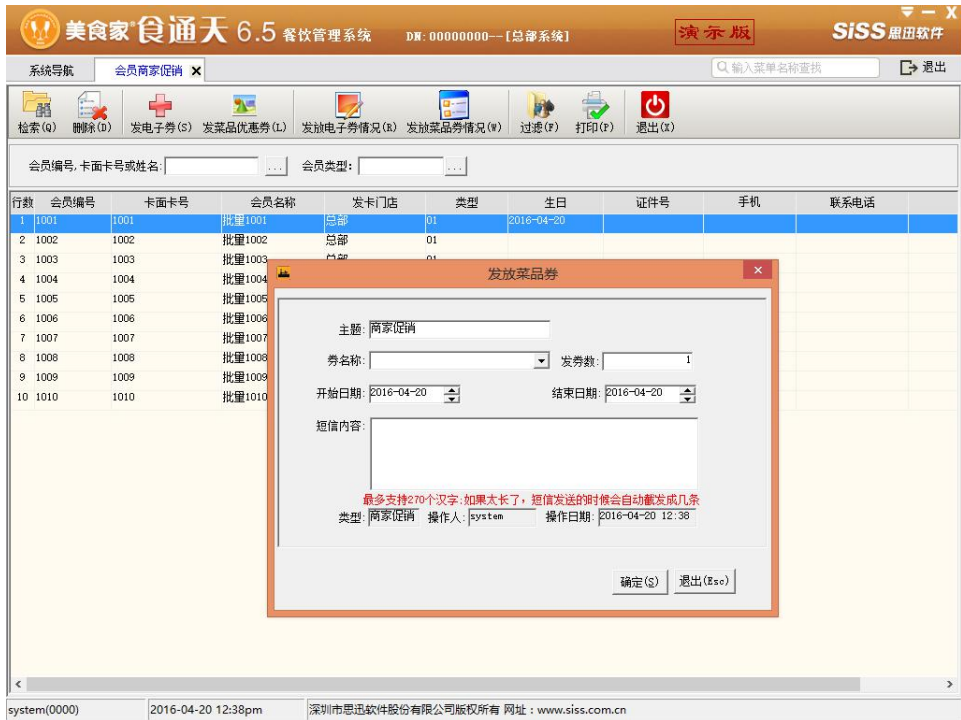


图 商家促销

6. 高收益

功能：根据对应的评估条件检索符合条件的高收益会员，进行电子券、菜品优惠券的发放和统计。

7. 忠实客户

功能：根据对应的评估条件检索符合条件的高收益会员，进行电子券、菜品优惠券的发放和统计。

8. 沉睡唤醒

功能：根据对应的时段消费条件检索符合条件的未发生消费的会员信息进行电子券、菜品优惠券的发放。

9. 菜品品券报表

功能：统计菜品券的发放、消费情况。

10. 电子券报表

功能：统计电子券的发放情况。

11. 营销数据分析

功能：针对菜品券、电子券、客源进行统计分析。

第六章 物料查询

物料查询提供了门店的采购、及原料信息查询报表，门店上传数据后总部即可查看；其中包括原料月度进销存报表、货品采购汇总表、盘点单据查询、分店库存查询、货品采购明细表、供应商供货汇总表、供应商供货明细表、分店供应商结算表、原料入库单查询、原料报损汇总表、分店要货汇总表等。主界面如下：



图 总部物料查询

1. 原料进销存报表

功能：查询各分店原料的期初、入库、出库、结存数量。

2. 货品采购汇总表

功能：查询分店的原料采购数和进货货款。

3. 盘点单据查询

功能：查询各分店的盘点情况。

4. 分店库存查询

功能：查询各分店库存信息。

5. 货品采购明细表

功能：查询各分店货品采购明细，比如开单日期、单号、数量和金额等。

6. 供应商供货汇总表

功能：查询一段时间内某供应商的进货货款汇总。

7. 供应商供货明细表

功能：查询供应商供货明细信息，比如原料信息、数量、进货货款等。

8. 分店供应商结算表

功能：查询各分店供应商结算情况。

9. 原料入库单查询

功能：查询原料的入库单据情况。

10. 原料报损汇总报表

功能：查询原料报损情况。

11. 分店要货汇总报表

功能：查询分店要货汇总统计情况。

第七章 报表中心

报表分析提供了多种不同类型的分店数据报表查询和丰富的分店营业报表，能直接打印或导出到 EXCEL 文件，供总部分析与决策。其中数据包括：菜品销售查询、菜品促销查询、收银情况查询、营业单据查询、时段统计分析、外卖情

况查询、票券优惠查询、票券发放查询、日营业统计、品项销售排行榜、菜品统计分析、时段统计分析、日月周报表分析、门店流水查询、营业毛利统计、成本分析等报表。如下图所示：



图 报表中心

1. 菜品销售查询

功能： 查询各门店菜品消费查询、销售明细及折扣、退菜、赠送及套菜情况。

2. 菜品促销查询

功能：查询各门店彩屏促销情况。

3. 收银情况查询

功能：查询各门店收银明细、明细及汇总情况。

4. 营业单据查询

功能：按日统计各门店销售、外卖及非营业收入情况。

5. 时段统计分析

功能：查询某时段内菜品消费情况。

6. 外卖情况查询

功能：查询各门店外卖情况。

7. 票券优惠查询

功能：查询各门店菜品优惠券销售情况、代金券付款情况。

8. 票券发放查询

功能： 查询各门店发票发放情况、礼券方法情况、代金券发放统计情况。

9. 日营业统计

功能： 查询日营业情况统计、营业综合汇总分析、日销售收银统计情况。

10. 品项销售排行榜

功能： 查询各门店营业排行情况。

11. 菜品统计分析

功能： 查询各门店日销售情况、品类统计分析、销售走势分析、分时段销售分析、菜品销售情况分析、价格变动报表情况。

12. 时段统计分析

功能： 查询各门店市别消费汇总、时段营业分析、时段菜品销售统计表情况。

13. 日月周报表分析

功能： 按日、月、周分别统计菜品销售情况，并可查询市别销售情况及存

酒情况统计。

14. 门店流水查询

功能：查询各门店的消费、收银、存酒流水情况。

15. 营业毛利统计

功能：查询各门店日营业毛利统计、综合毛利统计情况。

16. 成本分析

功能：查询各门店菜品理论成本、销售毛利成本分析情况。

第八章 营业分析

根据门店统计出各种数据的趋势图形，给客户更直观的展现销售情况，本模块提供了较多报表进行查询，包括：营业额趋势图、可比营业额趋势图、交易和来客数量趋势图、单均和人均消费趋势图、可比单均消费趋势图等报表图形。如下图显示：



图 营业分析

1. 营业额趋势图

功能: 提供各门店不同营业日销售趋势图形，可以按天、月进行统计分析。

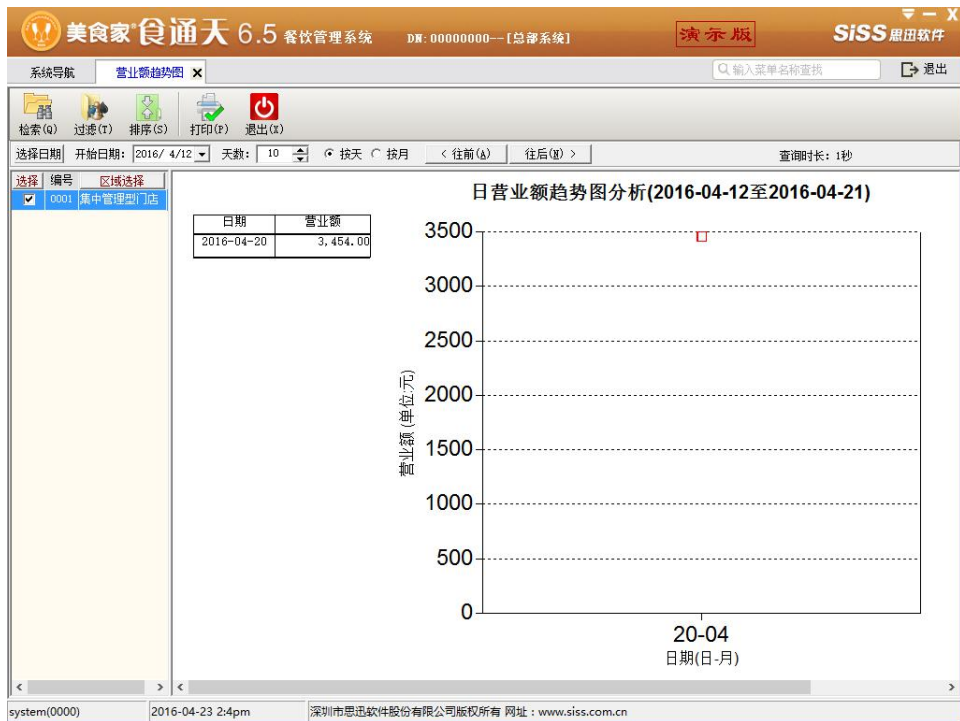


图 营业额趋势图

2. 可比营业额趋势图

功能：提供各门店不同年月的销售趋势图形。



图 可比营业额趋势图

3. 交易和来客数量趋势图

功能：提供指定时间段各门店的交易数、来客数的趋势图形。

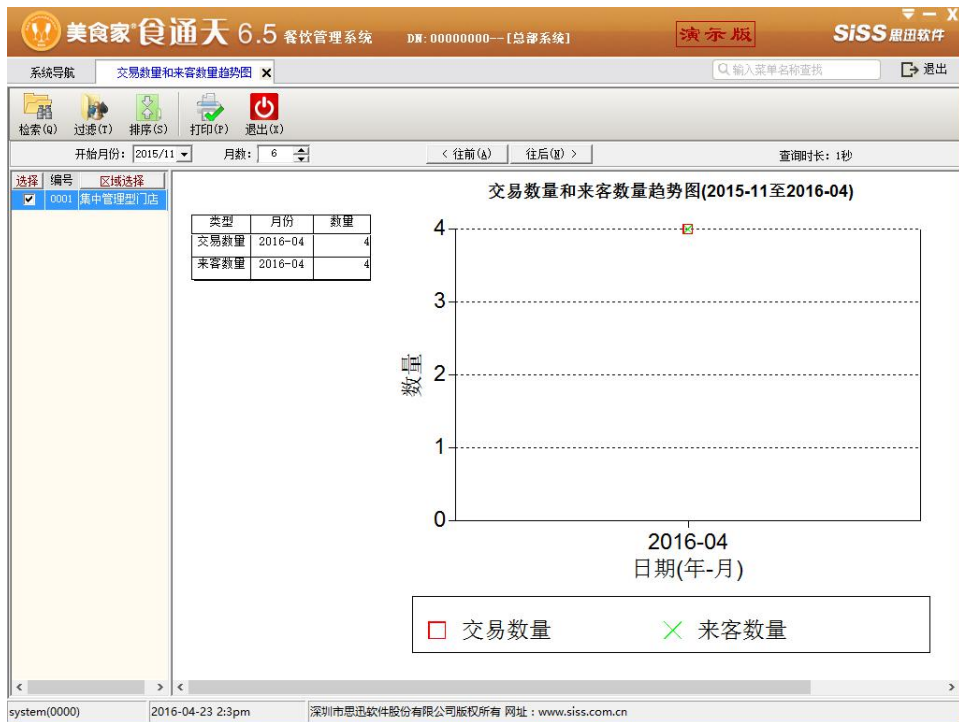


图 交易和来客数量趋势图

4. 可比交易数量趋势图

功能：提供各门店在不同月份和数量的对比趋势图。

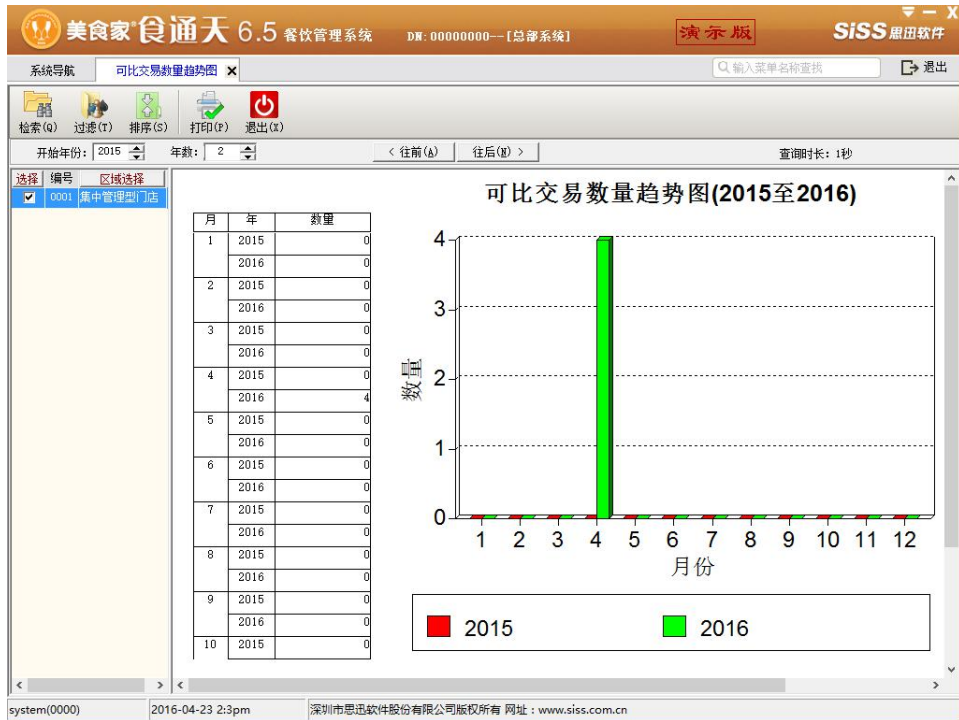


图 可比交易数量趋势图

5. 单均和人均消费趋势图

功能：提供指定时间段指定时间段各门店的单均、人均统计趋势图形。

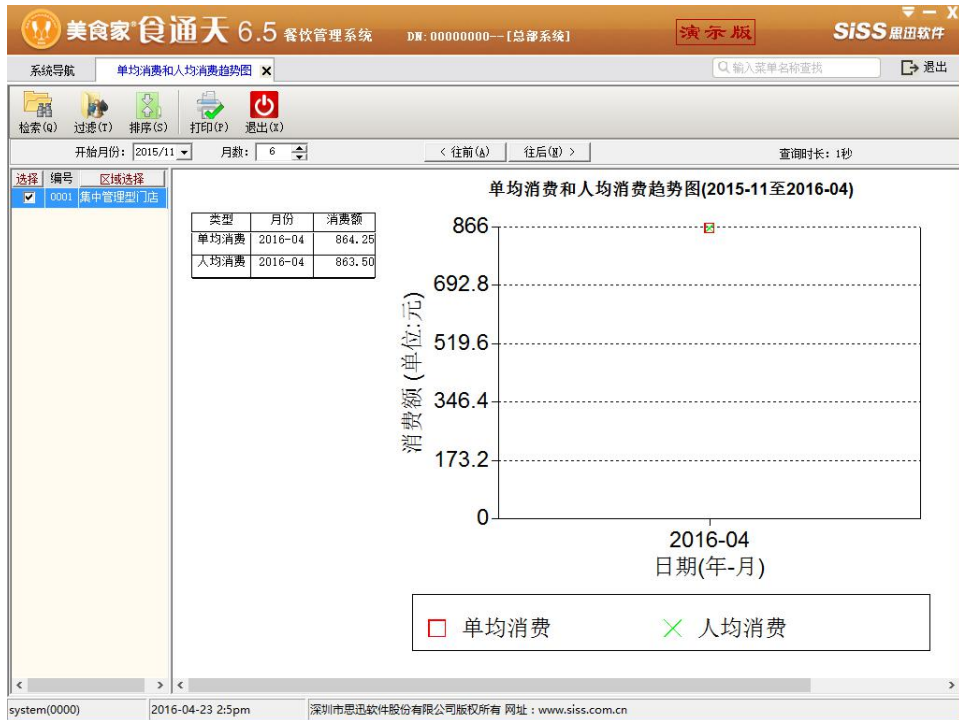


图 单均和人均消费趋势图

6. 可比单均消费趋势图

功能: 提供不同门店, 不同月份和消费额之前的对比趋势图形。

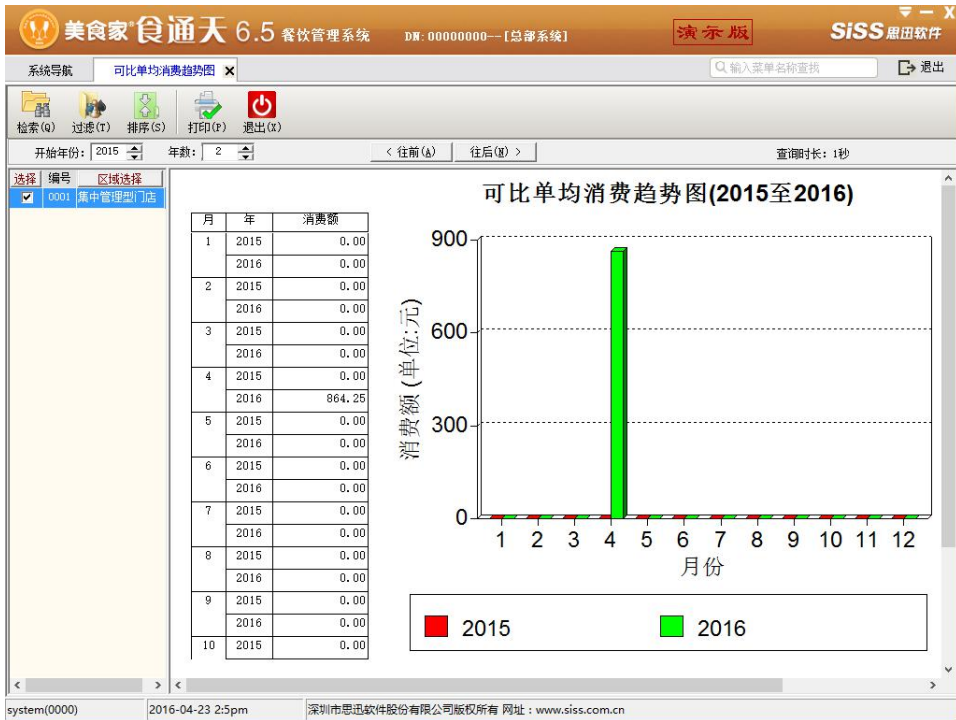


图 可比单均消费趋势图

第九章 短信管理

提供单发和群发短信功能，对菜品销售情况，会员消费等信息以短信的方式发送给经营者、会员、供应商、客户等。如下图所示：



图 短信管理

1. 短信组管理

功能：管理短信组信息，系统存在默认短息组（会员、储值用户、供应商、客户）。不能进行修改和删除，可以在其他中新增组信息。

2. 组成员管理

功能：增加组成员信息，记录手机，证件等信息。

3. 短信设置

功能：设置短信供应商、用户名和密码等信息。

4. 短信单发

功能：录入手机号码及短信内容，点击发送即可。

5. 短信群发

功能：按组发送群发短信，方便快捷。

6. 短信查询

功能：查询所有已保存的短信信息。

7. 短信自动发送系统

功能：可以设置满足一定的条件，系统自动发送短信，如：会员消费付款、会员生日，前台交班等；同时在后台系统中需要进行短信发送时，必须要使该系统处于运行状态下才能成功发送。



图 短信自动发送

第十章 系统管理

系统管理模块包括：公司信息、数据管理、数据库备份、操作员资料、操作员权限、报表操作范围、系统日志、系统公告录入、系统公告查询相关操作。如下图所示：



图 系统管理

1. 公司信息

功能：填写公司基本信息，如公司名称、地址、联系人、联系电话等信息。

2. 数据管理

功能：包括导入导出和数据清除功能；导入导出功能可选择性导入或导出系统基础数据；数据清除功能可选择业务数据进行清除，在清除数据前一定要备份数据库，以防不测；数据清除功能可能会造成数据不一致情况，请慎用。

3. 数据库备份

功能：用于对数据库进行备份。建议在数据库服务器上执行该操作。

操作：选择备份路径后，单击“备份”按钮即可。如果备份操作不是在服务器上，备份路径需选择网络路径（如[\\serverid\backup](#)）。

4. 操作员资料

功能：建立总部操作员资料。

5. 操作员权限设置

功能：增加操作员资料后，需对操作员设定相关权限，否则不能使用。0000管理员默认拥有所有权限无需设置。

操作：设置操作权限时，将相应的功能权限设为“√”表示有该权限，功能权限为空表示无此权限。单击各功能项权限框可授权或解除授权。若要设置所有权限，则可单击工具栏上的“后台全选”按钮，反之，按“后台全消”按钮。

6. 操作报表范围

功能：设置总部操作员报表可查看的数据范围。

操作：如下图，在左侧选择员工后，然后点击“选择分店”按钮，再在弹出的“门店选择”窗体中选择相应门店。然后改操作员在报表中可以查看该门店上传的数据。

第四部分 连锁门店管理系统

第一章 我的桌面

功能：设置常用功能显示在该界面，方便快捷；

操作：点击我的桌面“我的设置”或“点此”弹出功能选择窗口，选择常用功能后点击保存即可，如图所示：

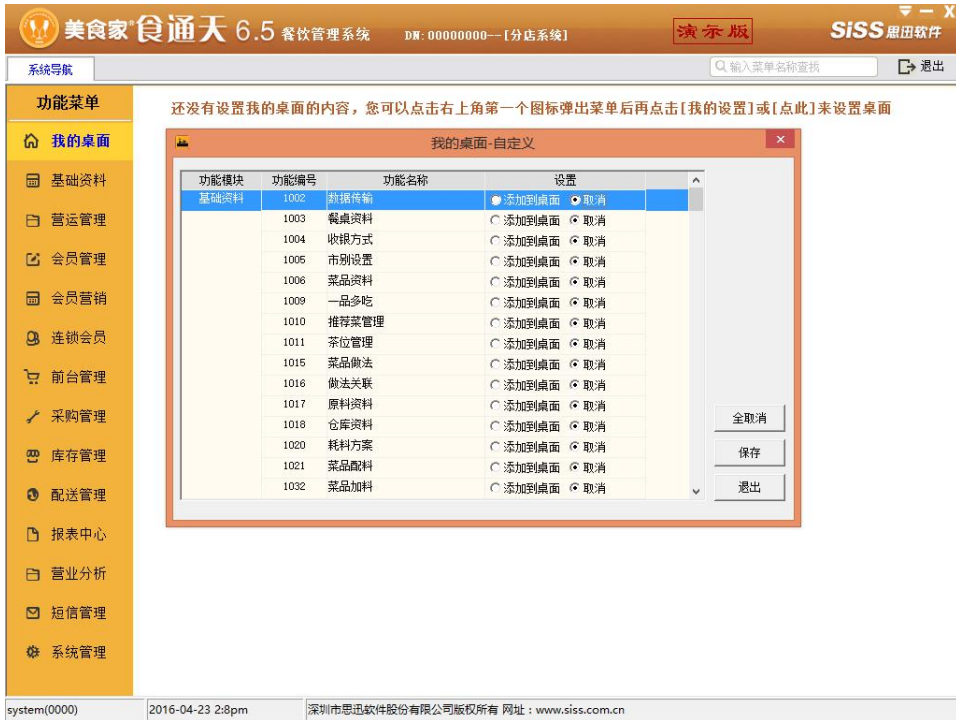


图 我的桌面

第二章 基础资料

在该模块中分店可以下载总部的菜品、原料信息、调价等基础信息，可以查看从总部下载下来的菜品相关数据。其中包括数据传输、餐桌资料、收银方式、市别设置、菜品资料、菜品做法、做法关联、菜品调价单、推荐菜管理、原料资料、仓库资料、耗料方案、菜品配料等功能。如下图所示：



图 分店基础资料

1. 数据传输

功能：实现总部与门店的数据交换。

操作：门店需注册后才能使用该功能，选择要上传或下载的内容，点击上传、下载或交换即可。



图 数据传输

2. 餐桌资料

功能：建立和维护餐桌类别、区域和餐桌资料及方位。

操作：建立桌类、区域方位等信息后，选择桌类点击“新增”或“批量新增”按钮，输入餐桌信息后，保存即可。

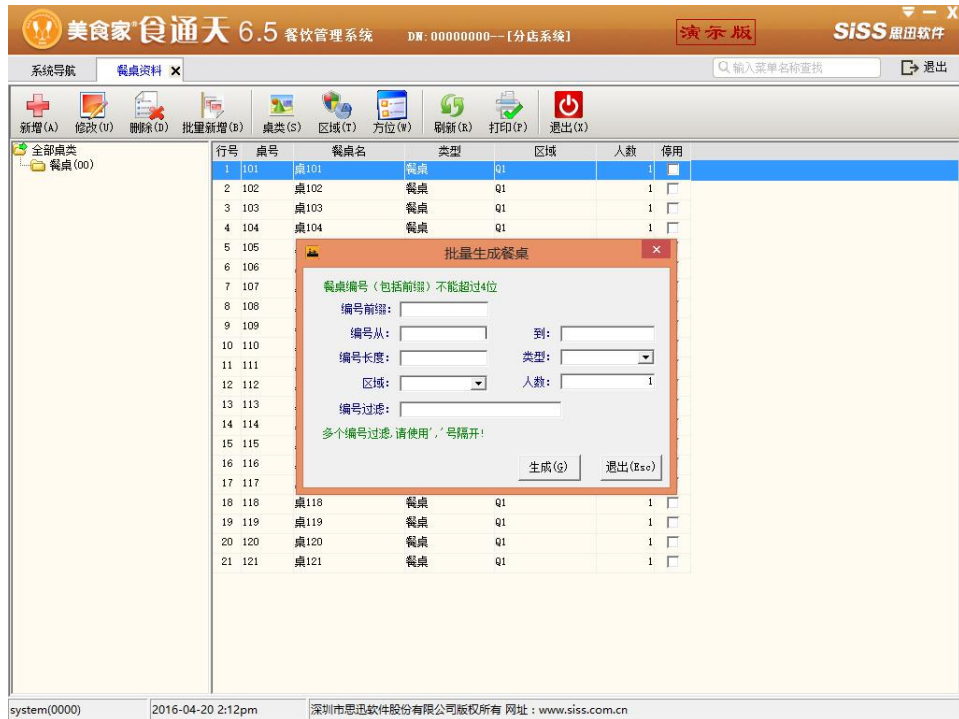


图 餐桌资料

3. 收银方式

功能：从总部下载收银方式，门店可查看或修改部分信息，无法删除。

4. 市别设置

功能：从总部下载市别信息后，门店可修改市别或删除市别时段。

5. 菜品资料

功能：从总部下载菜品资料，门店只能进行查看，无法修改或删除。

6. 菜品做法

功能：从总部下载菜品做法，门店只能进行查看，无法修改或删除。

7. 做法关联

功能：下载总部的菜品私有做法信息，分店也可以自行设置，操作与总部相同，可参见第三部分第二章，第四小节内容。

8. 菜品调价单

功能：从总部下载本门店菜品调价单，下载后生效。门店也可自行新增本门店调价单，审核后到期生效。

9. 推荐菜管理

功能：分店可添加推荐菜信息，前台点菜时，默认显示推荐菜品信息。

操作：新增推荐菜类型后，选中类型点击“新增推荐菜类”，选择菜品保存即可。

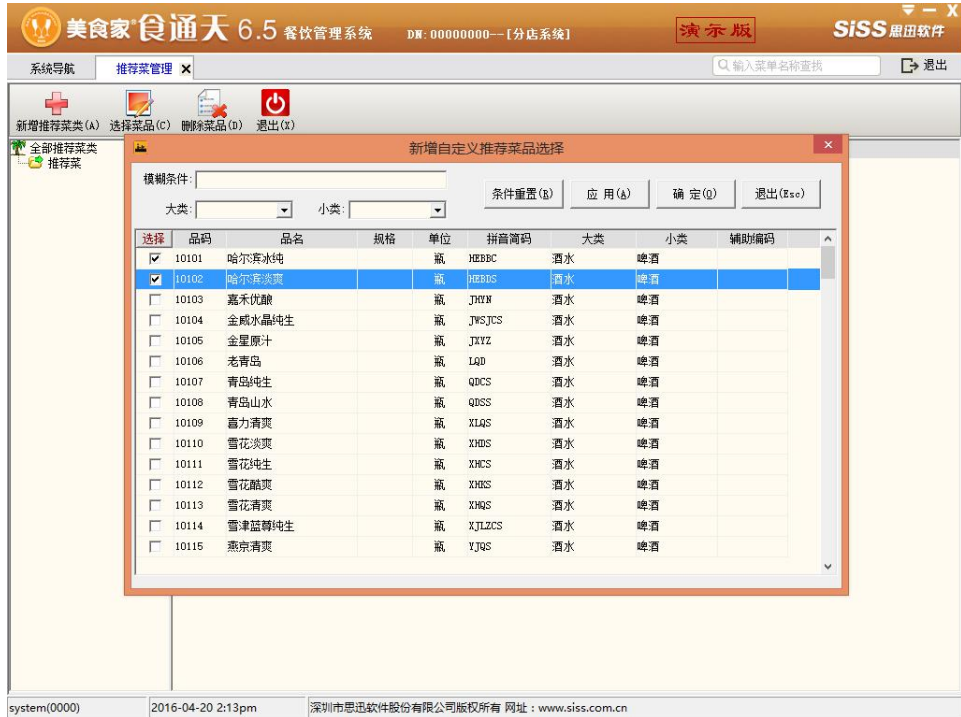


图 推荐菜管理

10. 原料资料

功能：从总部下载原料资料信息，分店只能进行查询和打印和状态批处理，不能修改和删除。

11. 仓库资料

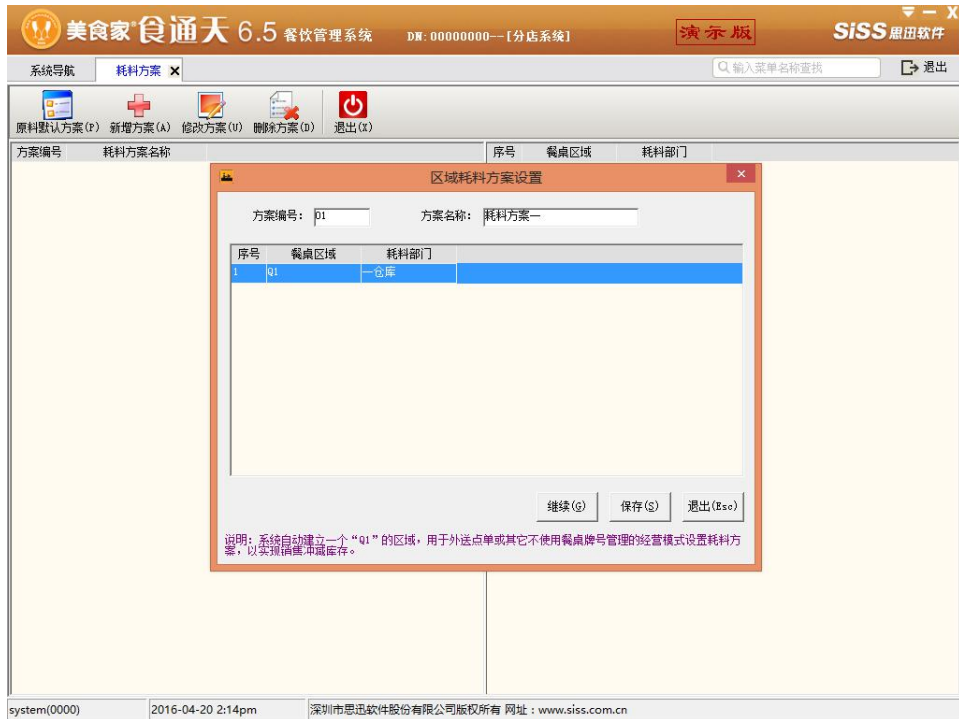
功能：建立门店仓库信息。

操作：点击“新增”按钮，录入资料保存即可。

12. 耗料方案

功能：建立原料耗料方案，并设置原料默认耗料方案。

操作：点击“新增方案”，录入资料保存即可；然后点击“原料默认方案”按钮，可以单独选择；默认方案，也可以批量选择。



13. 菜品配料

功能：从总部下载菜品的配料信息，门店只能查看。

14. 一品多吃

功能：从总部下载一品吃菜品信息，门店只能查看。

15. 茶位管理

功能：设置茶位费收取方式。

操作：选择对应市别及餐桌类型，选择菜品（菜品的茶位类型可选择小吃和茶位，小吃按桌收取，茶位按人数收取），保存即可。

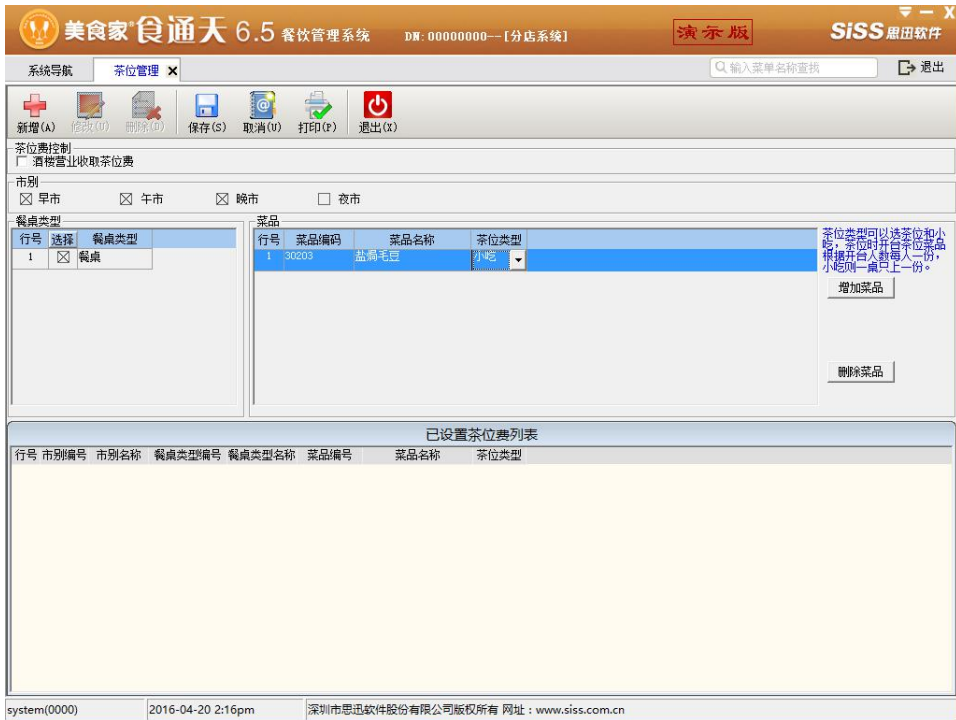


图 茶位管理

16. 菜品加料

功能：从总部下载菜品加料，门店只能查看，不能修改和删除。

17. 机号设置

功能：建立前台机号信息，设置机号后，前台才能登录销售。

操作：点击“新增”按钮，录入机号，前台机器的 IP 地址后，保存即可。

18. 存物资料设置

功能：设置存物位置信息及存物卡信息。

操作：点击位置设置，点击“新增”按钮，录入位置编码和位置说明后，保存即可。

19. 菜品其它资料

功能：从总部下载菜品其他资料（财务类别、点菜提成、推销员提成、服务员提成、菜品说明等），门店只能查看。

20. 操作员赠送菜品范围

功能：设置操作员可赠送的菜品范围。

操作：选择对应操作员，点击新增菜品，直接选择相应菜品即可。

21. 特殊操作原因

功能：添加退菜、跑单、免单、折扣、赠送、沽清等操作的原因。

操作：选择对应操作的操作原因，点击添加，录入即可。

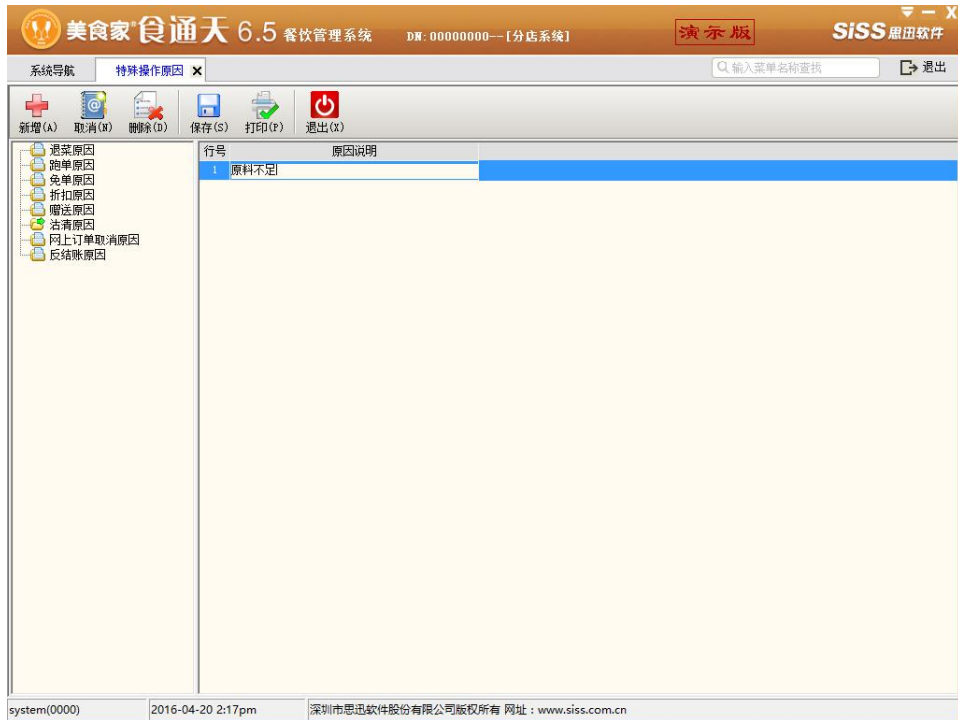


图 特殊操作原因

第三章 营运管理

营运管理包括套餐资料、特价菜品、菜品买赠、菜品调价单、菜品促销、菜品优惠券、折扣方案、票券维护等功能。如图所示：



图 运营管理

1. 套餐资料

功能：从总部下载套餐资料，门店只能查看。

2. 特价菜品

功能：可门店自行添加也可以从总部下载本门店特价菜品信息，特价到期后门店前台生效。

3. 菜品买赠

功能：从总部下载本门店菜品买赠信息，到期后门店前台生效。

4. 菜品促销

功能：总部设置促销方案后，分店可对方案进行启用与停用。

5. 票券维护

功能：从总部下载票券信息，分店可以对方案中止或新建。

6. 折扣方案

功能：从总部下载折扣方案，门店只供查看。

7. 菜品优惠券

功能：从总部下载优惠券方案，门店只供查看。

8. 菜品调价单

功能：门店可以自己操作调价单据，到期后生效。

第四章 会员管理

管理本地会员资料，主要功能有：会员参数设置、会员资料维护、充值会员充值、会员积分管理、会员状态管理、会员批量充值、挂账会员资料、挂账会员结算、挂账会员帐务、会员类型变更、会员综合业务报表、会员明细报表和会员汇总报表等。其操作与总部会员管理完全相同，下面将不再进行讲述，具体请参见第三部分第四章“会员管理”部分内容。主界面如下图：



图 会员管理

1. 会员参数设置

功能：设置会员类型、读卡器、卡类型、会员密码重置权限、制卡时发卡、按积分自动升级、启用充值赠送、发卡时默认、付款方式等功能。如下图：

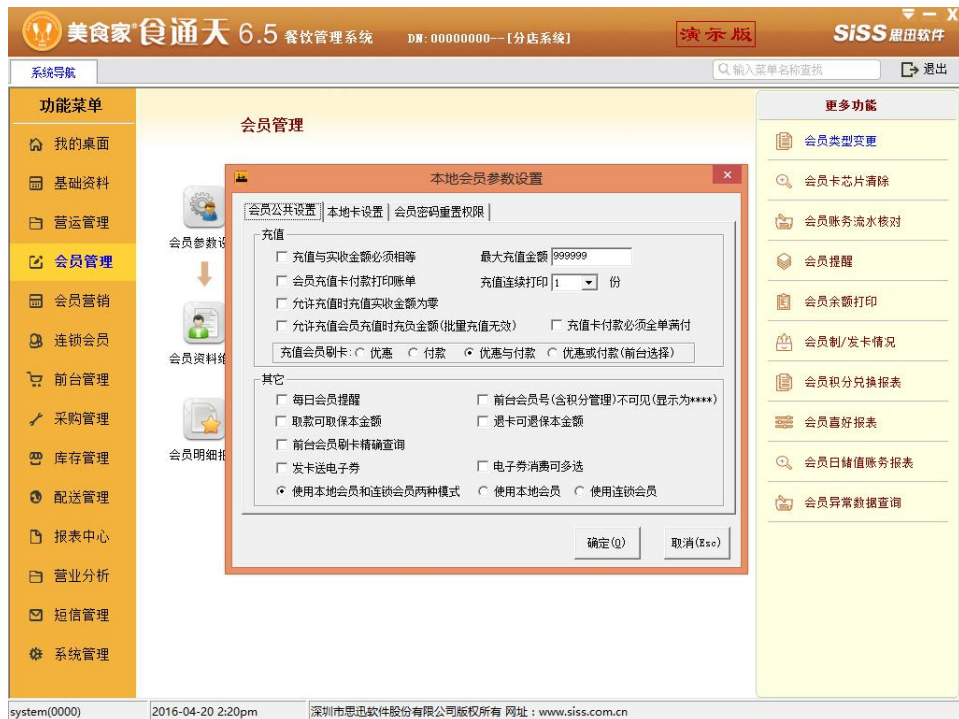


图 本地会员参数设置

2. 会员资料维护

功能：建立并维护门店的会员资料信息，具体操作请参见第三部分->第四章->第二节内容。

3. 充值会员充值

功能：用于充值会员卡的充值，具体操作请参见第三部分->第四章->第三节内容。

4. 会员积分管理

提供会员积分查看、会员卡充积分、减积分及积分换礼品等功能；具体操作，请参见第三部分->第四章->第四节内容。

5. 会员状态管理

对会员卡的状态进行管理，包括：止付、挂失、作废、启用、退现、取款、退卡、补卡等。具体操作请参见第三部分->第四章->第五节内容。

6. 挂账会员资料

功能：维护本地挂账会员资料信息；具体操作，请参见第三部分->第四章->第六节内容。

7. 挂账会员结算

功能：对本地会员前台消费账款进行结算；具体操作，请参见第三部分->第四章->第七节内容。

8. 挂账会员账款

功能：查看本地挂账会员账务信息。

9. 会员明细报表

功能：查询本地会员在本门店的消费情况，会员结账记录，充值会员充值记录，挂账会员付款记录，会员积分记录等信息。

10. 会员综合业务报表

功能：查询本地会员在本门店的综合业务汇总信息。

11. 会员汇总报表

功能：查询本地会员在本门店的消费排行、会员余额积分情况、会员类型统计等。

12. 会员类型变更

功能：用于更改会员的类型，将一个会员类型转成另一个会员类型，操作请参见第三部分->第四章->第九节内容。

13.会员芯片清除

功能：用于清空会员卡芯片信息，操作请参见第三部分->第四章->第十节内容。

14.会员账务流水核对

功能：查询本地会员账务流水情况。

15.会员提醒

功能：查询会员生日信息，可按公历和农历查询。

16.会员余额打印

功能：统计并打印会员余额情况 。

17.会员制/发卡情况

功能：统计会员制卡以及发卡情况 。

18.会员分析报表

功能：统计不同等级客户在指定时间段内的消费情况 。

19.会员积分兑换报表

功能：查询会员积分兑换情况。

20.会员喜好报表

功能：统计分析会员喜好习惯。

21.会员日储值报表

功能：查询统计会员每日储值信息。

22.会员异常数据查询

功能：查询会员的异常余额及积分情况。

23.会员批量充值

功能：根据会员类型、编号范围对会员进行批量充值。

第五章 会员营销

会员营销模块主要是针对会员的促销管理，提供了菜品券、特殊日期折扣方案、特殊日期特价、节日促销、商家促销、高收益、忠诚客户、沉睡唤醒、菜品券报表、电子券报表、营销数据分析等模块。具体参照第三部分第五章节。

第六章 连锁会员

连锁会员管理，总部设置会员参数并建立会员资料后门店下载。主要功能有：会员参数设置、会员资料维护、充值会员充值、会员积分管理、状态管理、会员类型变更、会员明细报表、会员汇总报表等。如下图所示：



图 连锁会员管理

1. 会员参数设置

功能: 查看会员类型、读卡器、卡类型、会员密码重置权限、制卡时发卡、按积分自动升级、启用充值赠送、发卡时默认、付款方式等功能，分部只能查看，不能修改。如下图：

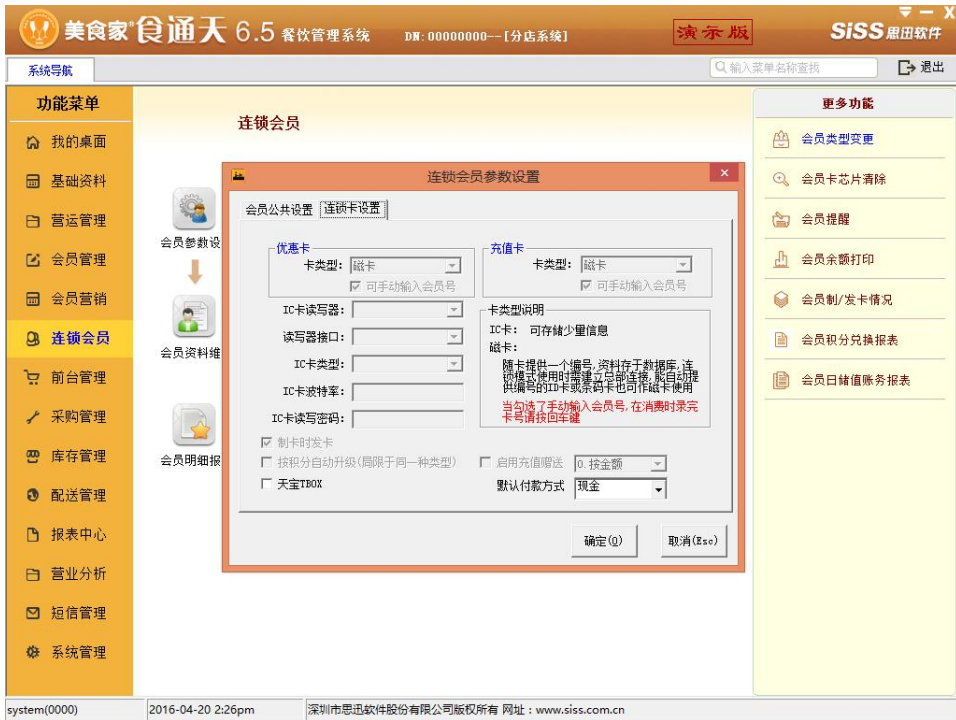


图 连锁会员参数设置

2. 会员资料维护

功能：查看会员资料信息，并可制卡、发卡等。

操作：点击“读卡”按钮，读入会员信息后，可点击“发卡”等按钮进行发卡、设置密码等操作。

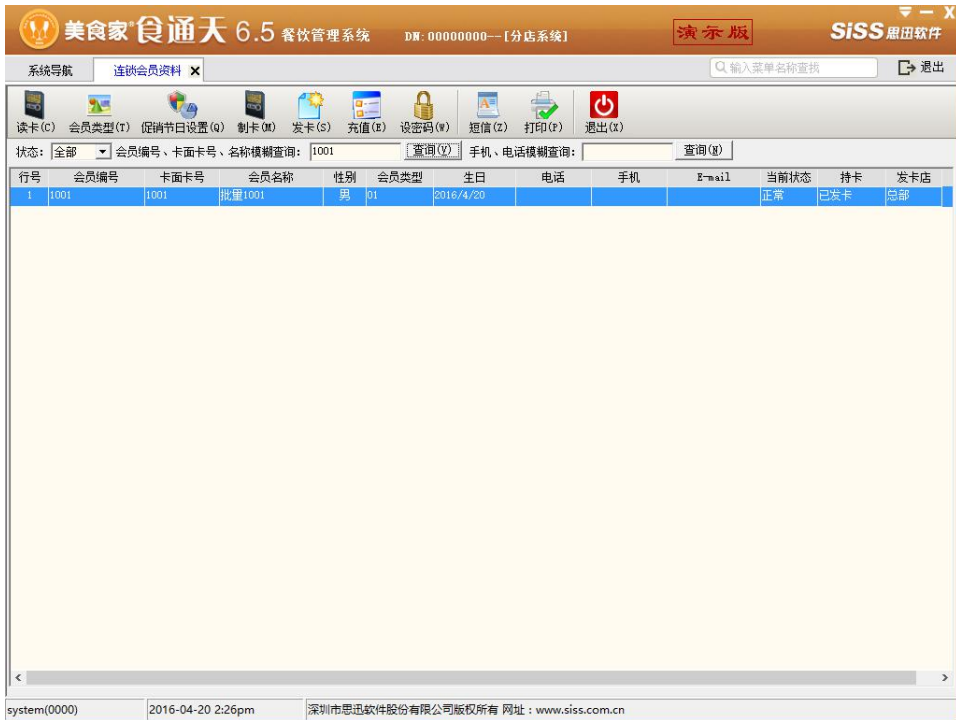


图 会员资料维护

3. 充值会员充值

功能: 用于充值会员卡的充值。

操作: 读卡后录入充值金额点击充值即可。



图 会员充值

4. 会员积分管理

功能：查看会员积分明细并设置积分可兑换的礼品，对会员的积分进行充减、礼品兑换等操作；

操作：

1. 礼品资料：分店可新增会员可兑换的礼品资料；点击”礼品资料”按钮，在弹出框中录入礼品编码、名称及所需积分后，保存即可。
2. 充积分：增加会员积分值；点击“读卡”按钮，读入（或输入）会

- 员信息后，点击“充积分”按钮，录入充积分值，保存即可。
3. 减积分：扣减会员积分，操作同充积分。
 4. 换礼品：点击“读卡”按钮，读入（或输入）会员信息后，点击“换礼品”按钮，选择礼品信息后，确定即可。
 5. 积分转储值：在会员类型中设置兑换比例后，充值卡积分可以按照相应比例转换为充值余额。点击“读卡”按钮，读入（或输入）会员信息后，点击“积分转储值”按钮，录入兑换积分后，确定即可。

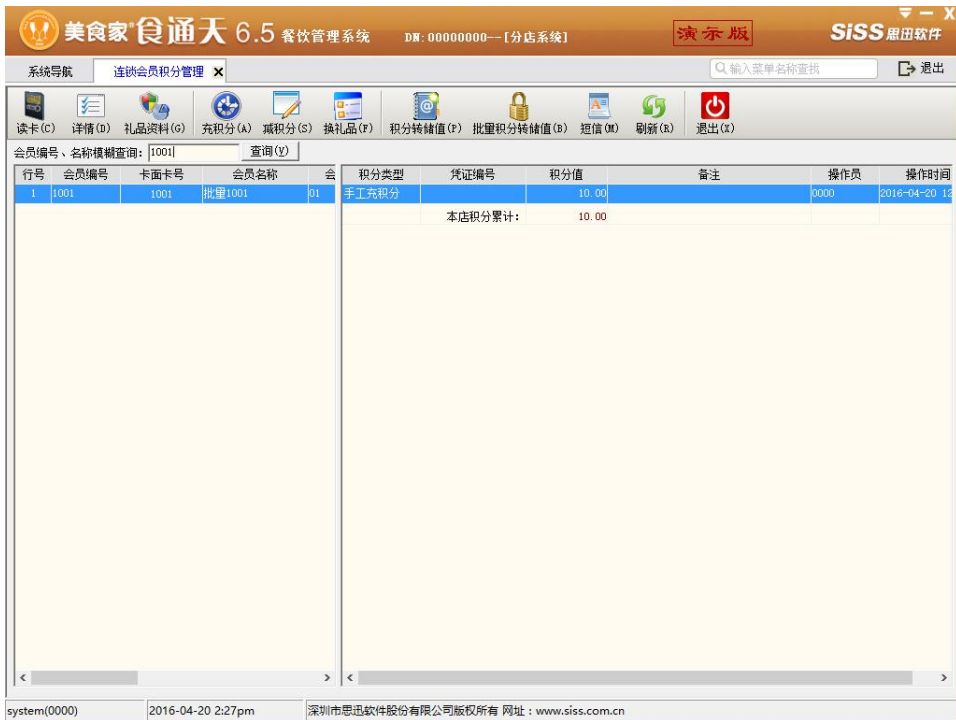


图 会员积分管理

5. 状态管理

功能：对会员卡的状态进行管理，包括：止付、挂失、作废、启用、退现、取款、退卡、补卡等。界面如下图：

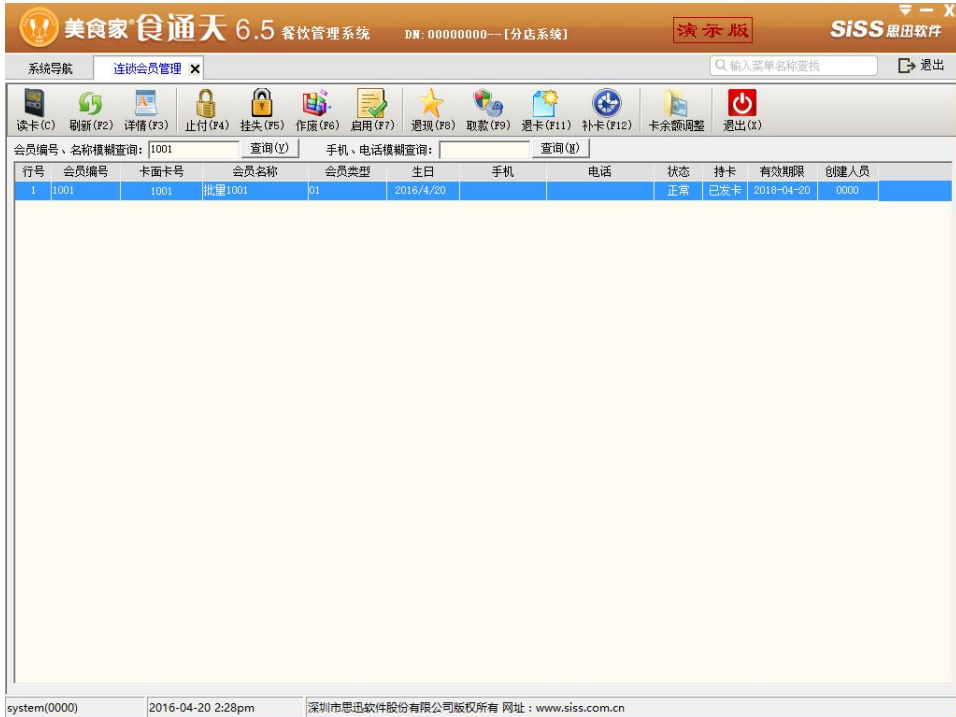


图 会员状态管理

6. 会员明细报表

功能：查询连锁会员在本门店的消费情况，会员结账记录，充值会员充值记录，挂账会员付款记录，会员积分记录等信息。

7. 会员汇总报表

功能： 连锁会员在本门店的消费排行、会员余额积分情况、会员类型统计等。

8. 会员综合业务报表

功能： 查询连锁会员在本门店的综合业务统计信息。

9. 会员类型变更

功能： 用于更改会员的类型，将一个会员类型转成另一个会员类型。

操作： 读卡后选择变更类型，确定即可。



图 会员类型变更

注：如果要将允许充值的会员类型转为不允许充值的会员类型时，该卡的余额必须为零。否则不允许转换。

10. 会员芯片清除

功能：清空 IC 会员卡芯片信息，操作请参见第三部分->第四章->第十三节内容。

11.会员提醒

功能： 查询会员生日信息，可按公历和农历查询。

12.会员余额打印

功能： 查询并打印会员余额情况 。

13.会员制/发卡情况

功能： 查询统计会员制卡以及发卡情况。

14.会员积分兑换报表

功能： 查询会员积分兑换情况。

15.会员日的储值账务报表。

功能： 查询统计会员每日储值信息。

第七章 前台管理

包括前台设置及营业功能。主要功能有：菜品时价、咨客预订管理、前台营业参数、前台营业、营业日结、出品管理、营业单据查询、销售流水、收银流水、交班查询等功能。如下图所示：



图 前台管理

1. 菜品时价

功能：设置时价菜品的当前默认价格。

操作：选择时价菜品，点击“价格设置”，录入新价格保存即可。



图 菜品时价

2. 咨客预订管理



图 咨客预订主页面

1) 排号

功能: 餐桌使用紧张时, 客人可排号预定餐桌。

操作: 点击“排号”按钮, 选择餐桌类型, 点击“确定”按钮, 排号成功, 该餐桌类型下面增加一个排队号。

2) 预点菜

功能：排号期间的客人可使用预点菜提前点菜。

操作：点击“预点菜”按钮，进入点菜页面，选择菜品，修改数量、添加做法、加料等信息后，确定。当前台开台后，在点菜页面，点击“其他”按钮，在菜单中选择“预点菜”，然后在出现的预点菜记录中，选择对应的记录后，确定后则会将预点菜信息添加到点菜信息栏中，直接落单即可。

3) 对号入座

功能：对排号进行叫号开台操作。

操作：点击“对号入座”按钮，录入当前所叫号码，确定后,选择空闲餐桌，录入开台信息，开台即可。对号入座后可在前台营业界面选择开台餐桌进行点菜操作。

4) 来电选择

功能：选择来电信息，方便进行预订；选择来电信息后，进行预订时可自动添加客人信息。

5) 客人信息

功能：查询熟客或本地会员预订历史信息，可查看其预订的餐桌、点菜等历史信息。

6) 普通预订

功能：根据来电，记录普通预订信息。

7) 宴会预定

功能：根据来电，记录宴会预订信息。

8) 其他功能

包括预订信息、咨客设置、熟客资料、排号微餐厅四部分内容。

a) 预订信息

功能：对有效的预订信息进行修改、查看等操作。

b) 咨客参数

功能：设置咨客管理相关参数，包括电话端口设置，预订生效预留时长等。



图 咨客参数

c) 熟客资料管理

功能：建立并维护熟客资料。

d) 排号微餐厅顾客资料管理

功能：微餐厅的预定人的资料，可以通过检索出来的微信会员，是否转为会员或者熟客信息。

3. 前台营业参数

功能：对前台营业的参数及打印机、客显等外接设备进行设置。可根据餐厅的实际情况进行相应的设置以满足实际所需。主要包括了常规参数设置、点菜参数、收银参数、外设参数、账单参数、总单参数、厨打参数、咨客参数、双屏参数等。



图 前台营业参数

启用排号管理：主要针对咨客管理，启用后台管理预订管理中才有排号功能。

4. 前台营业

功能：前台营业功能主要提供：前台开台、点菜、结账等基本功能。在后台设置了相应的餐桌资料、菜品资料、机号等基本信息后，就可以进入前台系统进行营业收银操作。其界面如下：



图 前台营业主页面

1) 系统功能

功能：包括参数设置、菜品定位、餐桌定位、开钱箱、锁屏、公告、密码修改等。

2) 营业功能

功能：包括营业单据、交班对账、备用金管理、其他收入、营业日结、日盘、沽清、物品存储管理、存储酒管理、发票(礼券)发放、咨客预订管理、快餐营业。

3) 会员功能

功能：可在前台进行发卡、充值等操作。主要包括：本地会员、连锁会员直接发卡、本地/连锁会员充值、积分换礼品、会员查询等功能。

4) 餐台处理

功能：包括餐台常用功能的操作，主要有：宴会开台、搭台/拆台、消台、并台、加台(席)、餐桌加(解)锁、计时管理、外送、外送送餐、外送结算等功能。



- **加台(席):** 客人人数增加，座位不够时，可以进行加台操作，结账时可单独结算也可一起结算。
- **并台:** 将 2 个及 2 个以上的餐桌并成 1 桌，在结账和点菜时可单独点菜结算，也可以一起点菜结算。
- **搭台:** 当有需求时，可将已开台的餐桌进行搭台操作，即将 1 张餐桌拆分为 2 个桌台，会新增一个桌号，搭台后可进行点菜或转菜操作。在搭台时需选择方位，方便进行点菜或转菜后，服务员上菜，以免错上，结算时单独结算。
- **外送:** 点击餐台处理选择“外送”选择需要外送的菜品，如为熟客则可选择客户信息，如为生客则需录入联系方式并填写订餐人资料点击确定即可，如下图所示：



图 外送登记

- **外送送餐：** 点击外送送餐，选择外送单点击送出，选择送餐人确定即可。
- **外送结算：** 送餐完毕后，点击外送结算选择要结算单据，点击付款，在付款界面录入付款金额埋单即可。此界面也可进行外送退单操作。

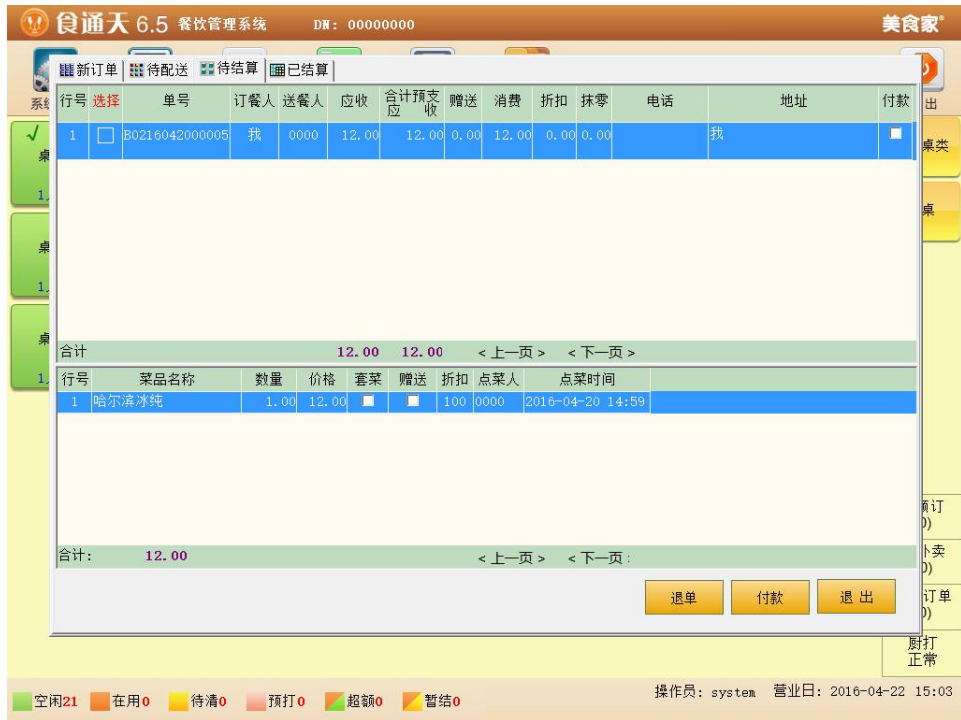


图 外送结算

5) 预打账单

功能: 预打印餐桌结账单。

操作: 选择预打印餐桌，加载信息后，选择“预打”按钮即可。

6) 转台

功能: 已开台的餐桌应客人要求转到另外没有开台的餐桌的操作。

7) 菜品操作

功能: 主要包括点菜、删菜、换菜、菜品挂起、催菜、加料、套餐、拼菜、

做法等功能。

- **点菜：**餐桌开台后单击餐桌进入点菜界面，选择菜品，设定数量、特殊做法等信息，然后单击“落单”按钮则即可。



图 前台点菜

- **退(删)菜：**如果需要退掉已点的菜品，则可在上图界面中单击“退菜”按钮，录入或选择退菜原因即可，未落单前可以直接删菜。
- **菜品挂起：**如客人所点菜品，但暂时不做的菜品则可以使用挂起状态，通知厨房暂时不上该菜。
- **催菜：**如客人着急上菜，可在前台主页面单击“菜品”下“催菜”打印催菜单，向厨房催菜。

8) 前台结算

功能：前台点菜界面点菜完毕后点击结账按钮，弹出结账窗口，可进行会员刷卡、折扣、免单、其他(服务费、低消)、预打单操作，付款可选择会员卡、银行卡等收银方式，点击暂结（有服务费和低消的餐桌布允许暂结）或埋单即可。界面如下图：

前台收银				
餐桌: 桌701				
开台时间: 16:41 - 16:41 时长: 0分钟				
开台备注:				
序	菜品	价格	数量	金额
1	老青岛 10106	10.00	1.00	10.00
2	雪花酷爽 10112	18.00	1.00	18.00
3	雪花酷爽 10112	18.00	1.00	18.00
4	古越龙山 10201	168.00	1.00	168.00
消费:		214.00		
折扣:		0.00		
赠送:		0.00		
服务费:		0.00		
低消差:		0.00		
抹零:		0.00		
押金:		0.00		
应收:		214.00		
现金:		214		找零: 0
会员卡	10	7	8	9
折扣	20	4	5	6
预打单	50	1	2	3
更多功能↑	100	0	00	.
支付宝	微信支付			
<div style="display: flex; justify-content: space-between;"> < 上一页 > < 下一页 > </div>				

图 前台结算

- **支付宝：**目前支持支付宝付款，需要在分店后台系统管理——移动支付设置，配置好对应的微信支付设置信息，并且勾选“前台使用支付宝”，在前台结算的时候便可以使用支付宝支付。

- **微信支付：**目前微信付款，需要在分店后台系统管理——移动支付设置，配置好对应的支付宝设置信息，并且勾选“前台使用微信支付”，在前台结算的时候便可以使用微信扫描支付。

5. 出品管理

1) 出品参数设置

功能：出品相关参数设置，比如出品必须选出品人、出品打印凭证、普通出品、触摸屏整单出品、触摸屏逐单出品等，如下图：

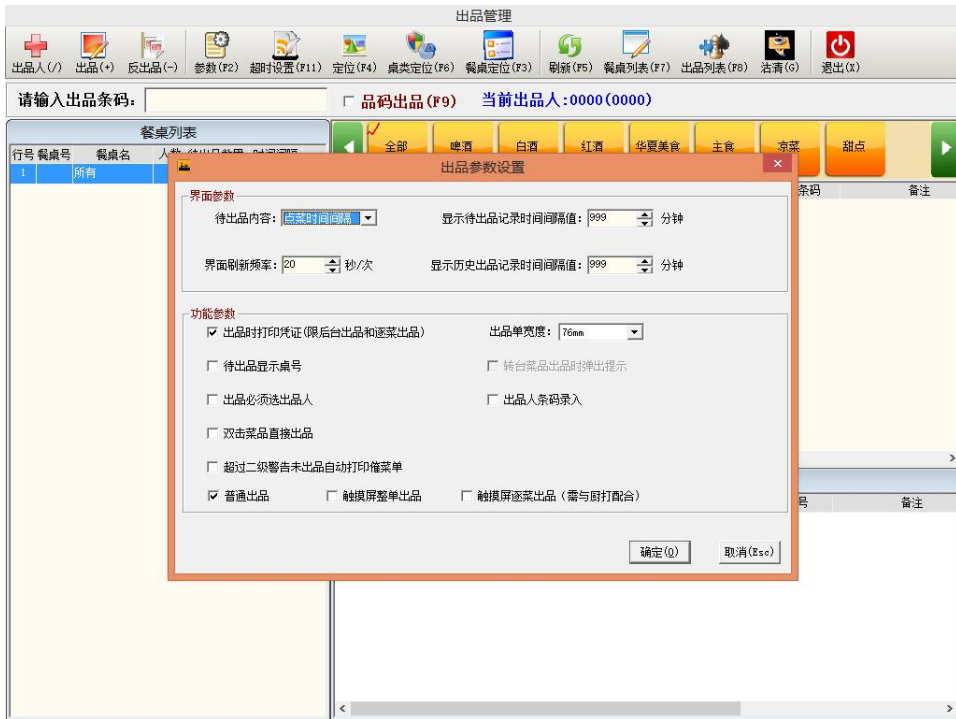


图 出品参数设置

2) 出品超时设置

功能: 设置出品告警时间。

操作: 直接录入也可批量处理，保存即可。

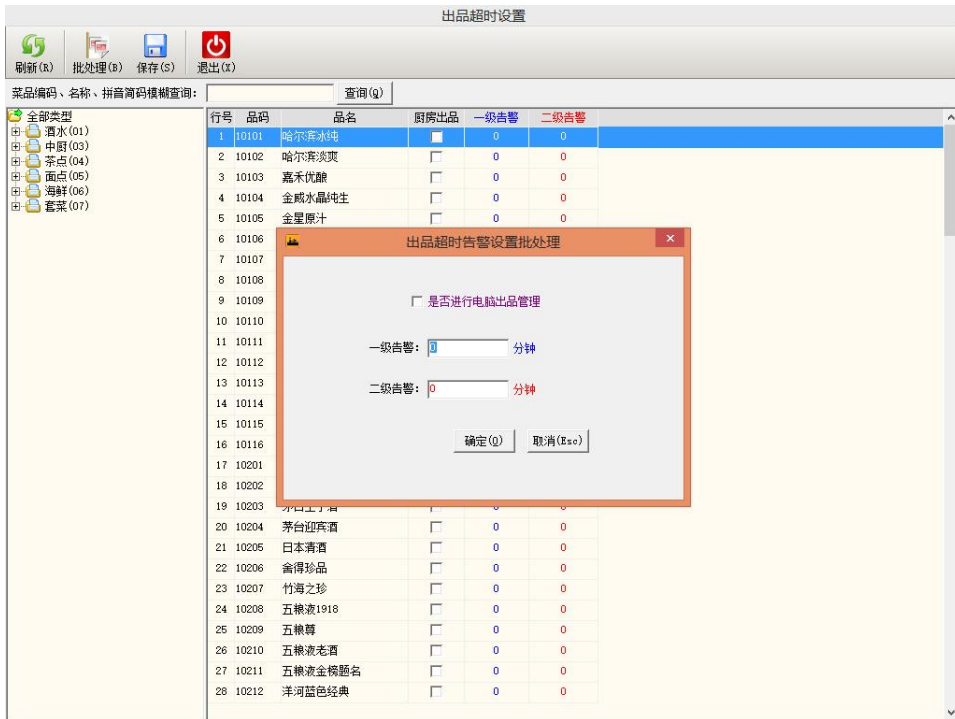


图 出品超时设置

3) 出品管理

功能：对已点菜品进行出品操作。

操作：前台落单后自动显示待出品菜品，当厨房做完后，选择菜品点击出品即可。

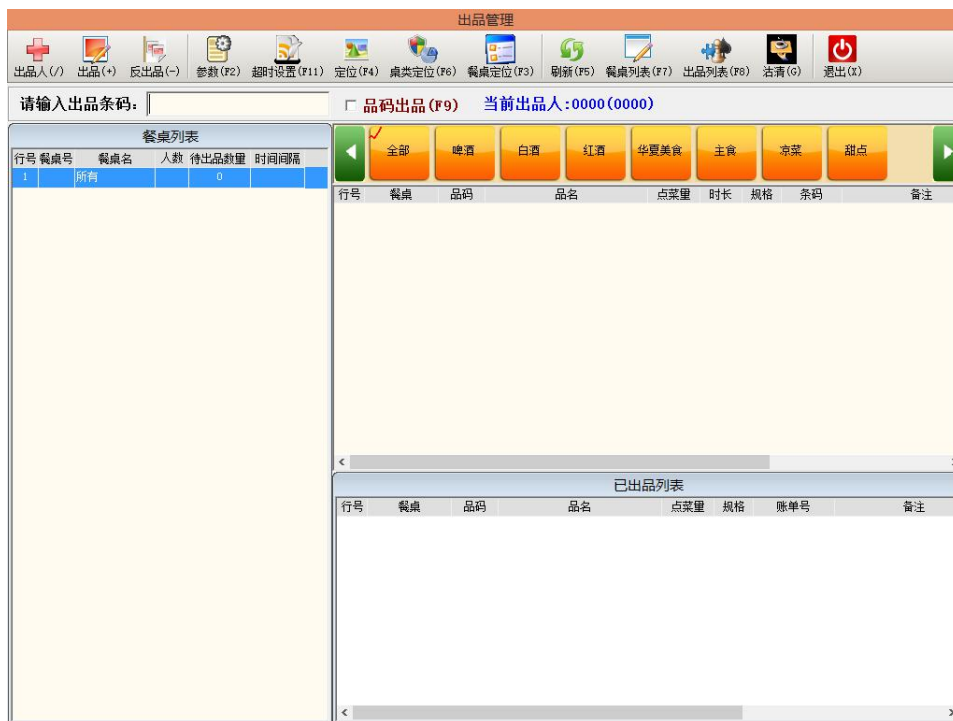


图 出品管理

6. 营业日结

功能: 对前台营业数据进行处理，生成各种分析报表数据。每个营业日只允许日结一次。

营业日结

说明：日结是营业日的数据汇总处理；自然日的每一天均为一个营业日，营业时间可在范围内调整。
前台营业参数->日结时间控制，可设置允许日结的时间范围，营业结束时间默认为范围最大时间。
支持反日结功能（连锁分店上传数据到总部后则不允许反日结）。

日结设置

营业开始时间：2016-04-22 01:00:00 上一个营业日的营业结束时间

营业结束时间：2016-04-20 15:11:17 本次营业日结束时间，营业日为当前自然日则为当前时间；跨天则为控制范围的最大时间。

营业日：2016/ 4/22

状态：

最后日结 (F8) 反日结 (F9) **日结 (Ent)** 退出 (Esc)

图 营业日结

7. 营业单据查询

功能：查询前台营业单据。

操作：昨日单据指上一个营业日的单据；当日单据指当天未日结的单据。

8. 销售流水

功能：查询一段时间内的销售情况，显示单号、菜品信息、销售数量及点菜时间等。

9. 收银流水

功能：查询一段时间内前台的收银情况。

10. 交班查询

功能：查询一段时间内前台收银员的交班次数及交班金额信息。

11. 员工考勤

对员工上下班及加班情况进行简单考勤登记。

12. 其它费用管理

功能：记录门店的费用信息。

操作：新增费用类型后，点击“新增”，在新增窗口录入费用信息。

13. 历史日结查询

门店历史日结情况统计查询。

14. 日盘

功能：门店日盘点操作。

操作：首先需要在门店原料信息中，勾选日盘点属性；点击“生成盘点单”按钮，选择仓库、原料信息确定后，输入数量保存审核即可。

15. 物品存储管理

功能：管理门店寄存物品信息。

16. 存储酒管理

功能：管理门店寄存酒水信息

操作：

- a) 存酒：添加存酒位信息后，点击“储存酒”按钮，录入存酒人信息，酒水信息及数量后，保存即可。
- b) 取酒：选择要取走的存酒信息，点击“领取酒”按钮，录入取酒数量等信息，保存即可。

第八章 采购管理

实现门店采购订货、收货及退货功能；主要包括供应商、采购价管理、采购订单、采购收货、采购退货、供应商结算、供应商账务等功能。



图 采购管理

1. 供应商

功能：建立和维护供应商资料。

操作：先建立供应商类别，然后选择左侧供应商类别点击新增，录入供应

商资料保存即可。



图 供应商

2. 采购价管理

功能: 对原料进行采购调价。

操作: 选择原料，点击“采购调价”，在弹出界面录入新价格并选择默认供应商，点击“调价完成”即可。



图 采购调价

3. 采购订单

功能: 用于给供应商下订单。

操作: 点击“新增单据”按钮，选择供应商，选择采购原料，录入数量等信息后，保存审核即可。

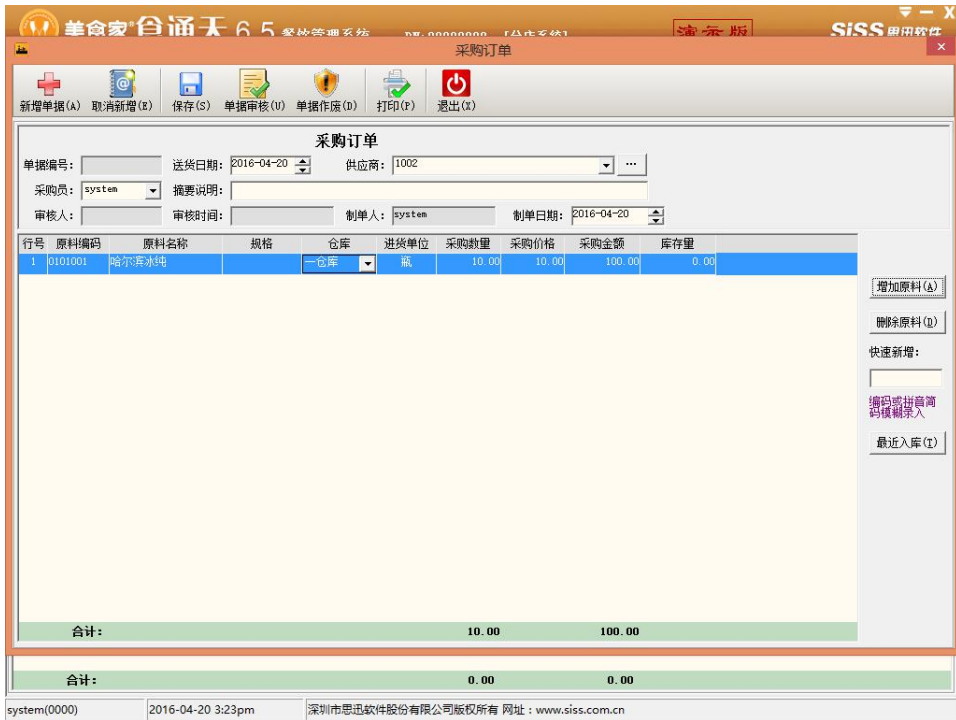


图 采购订单

功能说明:

- ✧ 快速新增录入框，录入原料的编码或拼音简码后回车，即可将原料添加到采购列表中。
- ✧ 最近入库：选中某个原料信息，点击该按钮可查看该原料最近采购入库信息和库存量信息。

4. 采购收货

功能：原料收货入库。

操作：可以建立采购收货单，点击“新增单据”按钮，手动录入供应商和

收货原料信息，也可以由采购订单直接生成采购收货单，选择已审核的采购订单，点击“收货处理”按钮，可对数据进行修改后，保存审核即可。

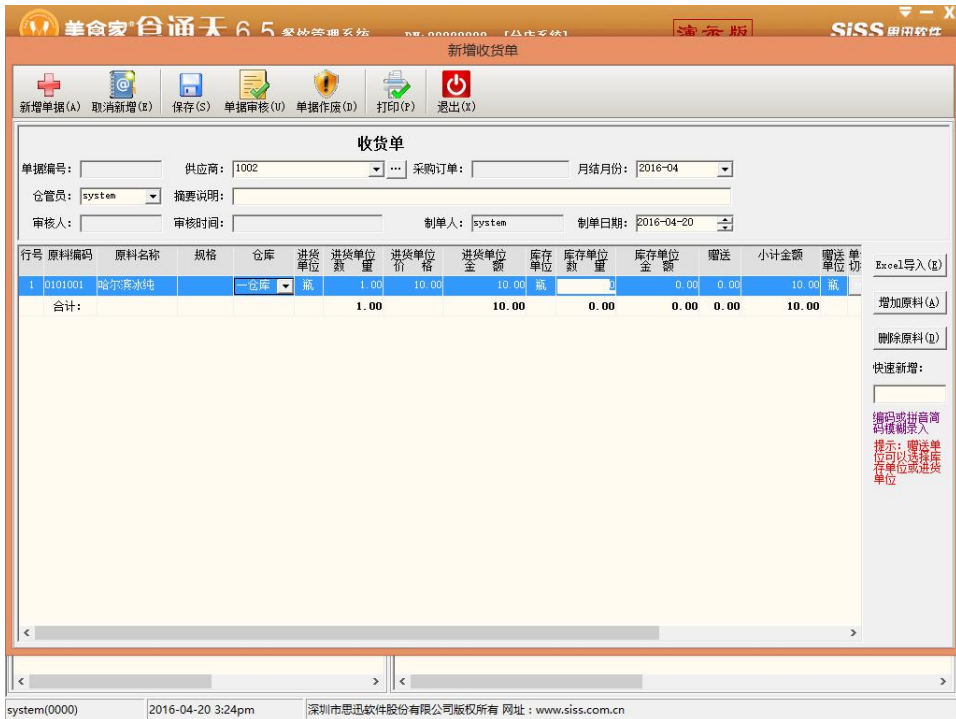


图 采购收货

5. 采购退货

功能：原料退货出库。

操作：点击新增单据，可以手动录入仓库和退货原料，也可以点击原始单据选择采购收货单据来进行退货，录入或修改原料数量等信息后，保存审核即可。

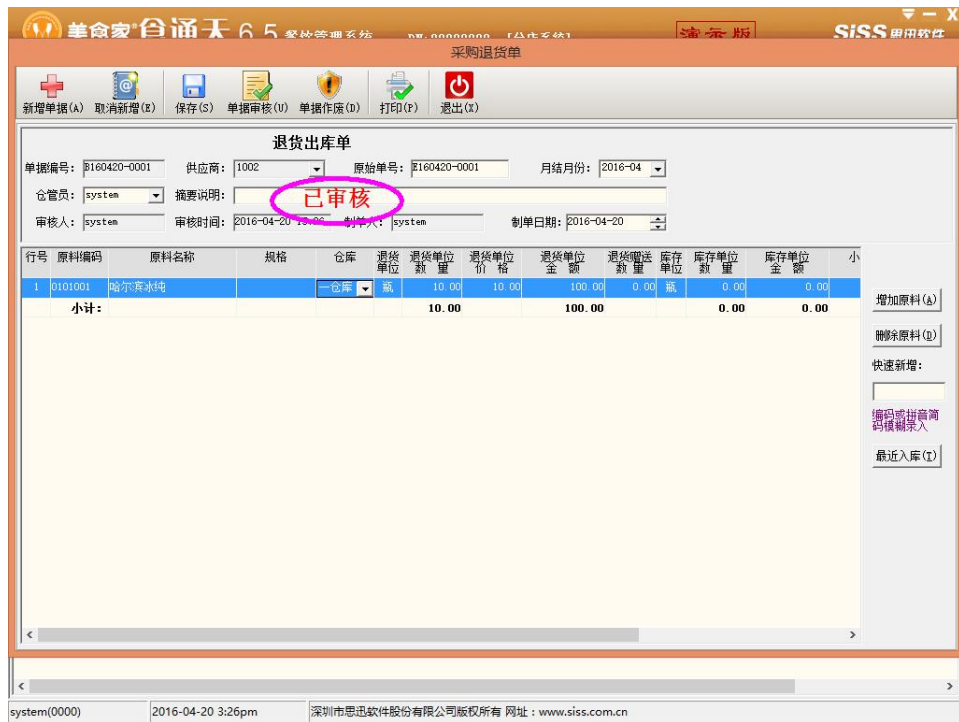


图 采购退货单

6. 供应商结算

功能： 结算供应商采购的账款。

操作： 选中要结算的供应商，点击“新增单据”，在弹出窗口中选择要结算单据，录入优惠金额和付款金额后，保存审核即可。

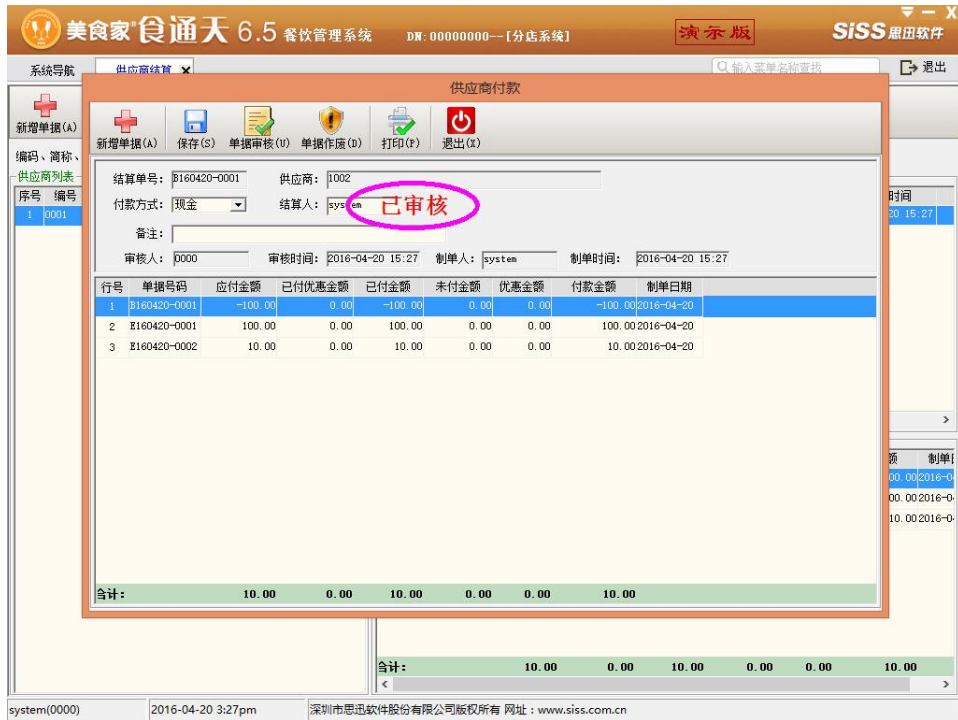


图 供应商结算

7. 供应商账务

功能: 根据单据明细、账务明细、账务汇总方式统计供应商账务情况。

系统导航 供应商账务报表 ×

时间: 2016-03-21 至 2016-04-20 供应商类别: 供应商: 按单据明细 按账务明细 按账务汇总

供应商单据明细情况表

时间: 从2016-03-21 到 2016-04-20 制表人: 0000 制表时间: 2016-04-20 15:27

行号	单据号	审核人	审核时间	制单员	制单日期	单据金额	优惠金额	已付金额	未付金额	备注
1	E160420-0001	system	2016-04-20 15:26	system	2016-04-20	-100.00	0.00	-100.00	0.00	
2	E160420-0001	system	2016-04-20 15:24	system	2016-04-20	100.00	0.00	100.00	0.00	
3	E160420-0002	system	2016-04-20 15:25	system	2016-04-20	10.00	0.00	10.00	0.00	
0001 (1002)						10.00	0.00	10.00	0.00	
合计:						10.00	0.00	10.00	0.00	

system(0000) 2016-04-20 3:27pm 深圳市思迅软件股份有限公司版权所有 网址: www.siss.com.cn

图 供应商账务

8. 采购参数设置

功能: 设置采购管理参数。



图 参数设置

相关属性:

- ✧ 供应商编码自动产生: 添加供应商信息时编号自动产生。
- ✧ 采购入库时允许修改采购价格: 采购入库单据时, 可以修改其采购价格。
- ✧ 采购入库单据录入方案: 设置采购单据可根据价格、数量、总金额三者中任意两项计算第三项

9. 供应商供货汇总

功能: 查询门店供应商供货情况汇总统计信息。

10. 货品供货汇总表

功能： 汇总查询门店原料采购信息。

11. 供应商供货明细

功能： 查询门店供应商供货明细情况。

第九章 库存管理

主要功能包括参数设置、转仓单、出库单、退库单、库存调整单、库存查询、库存盘点、月结、出入库明细、单据汇总查询、盘点分析、原料进销存表。



图 库存管理

1. 参数设置

功能：设置库存管理参数。



图 参数设置

相关属性:

- ✧ 库存单据允许修改价格：在做库存单据时允许修改原料的价格。
- ✧ 本期盘点（上次盘点到此次盘点）没有任何业务发生的原料不参与盘点：原料未入库过，则不允许对该原料盘点操作。

2. 转仓单

功能：实现货品在各个仓库部门之间的转仓。

操作：点击“新增单据”，录入入库仓库、出库仓库、供应商、入库原料及数量等信息，保存审核即可。

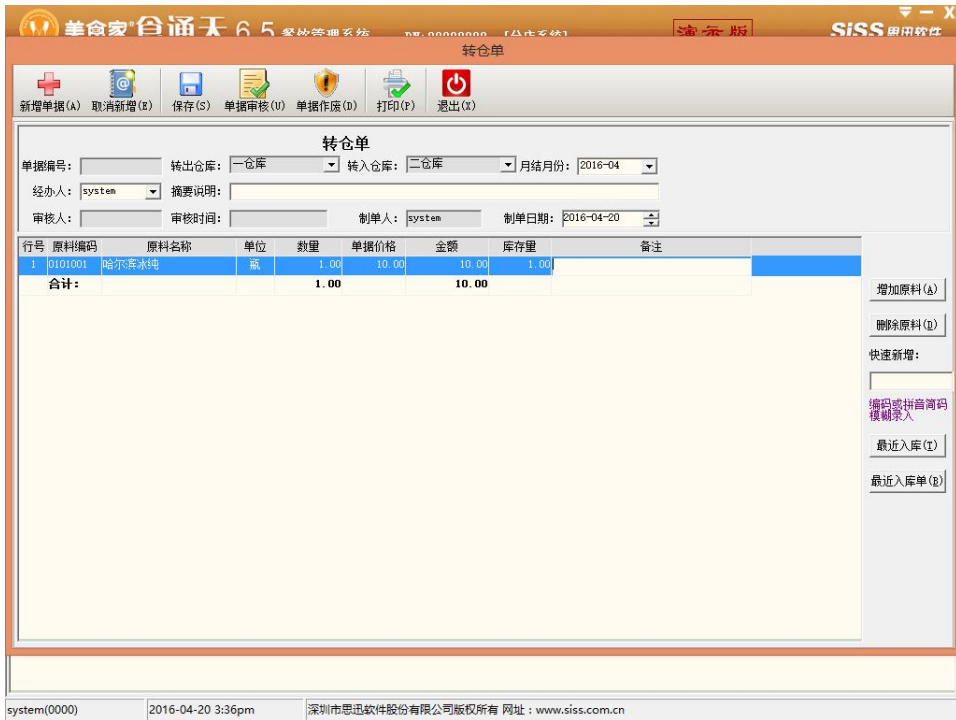


图 转仓单

按钮功能说明:

- ◇ 最近入库单: 点击该按钮可以查看最近一段时间的采购入库及调拨入库单据。

3. 出库单

功能: 实现仓库部门原料出库操作。

操作: 点击新增单据, 选择出库仓库, 领料部门(即不管理库存的仓库), 选择出库原料信息, 录入原料出库数量, 保存审核即可。

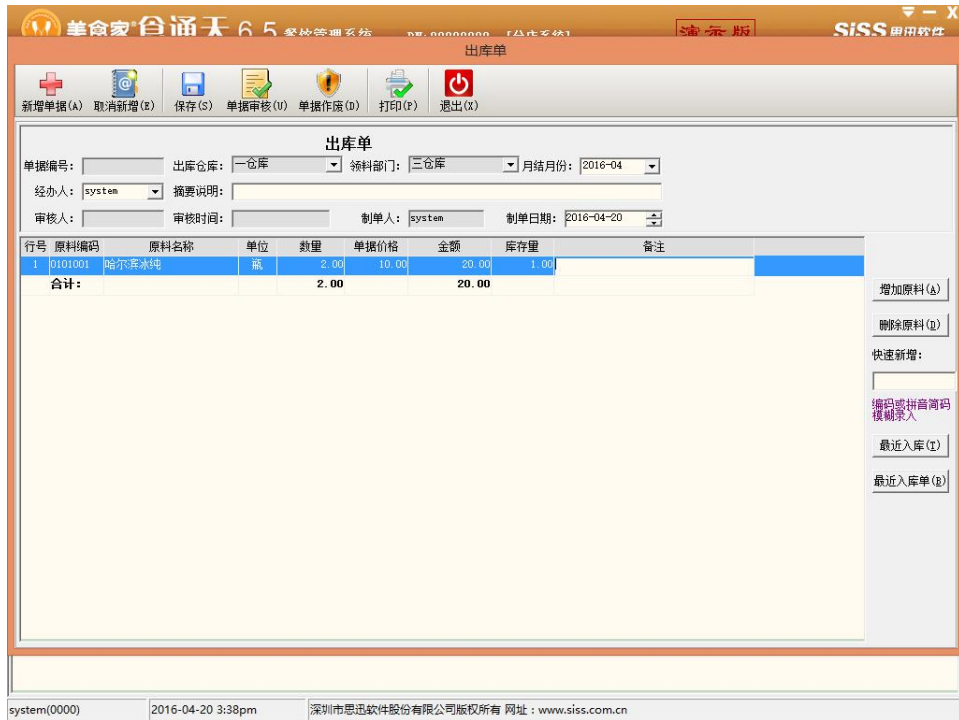


图 转仓单

4. 原料退库

功能: 实现领料部门将原料退回管理库存仓库的操作。

操作: 点击新增单据, 选择退料部门(为不管理库存的仓库)和退入仓库, 选择退料的原料信息录入退库数量, 保存审核即可。

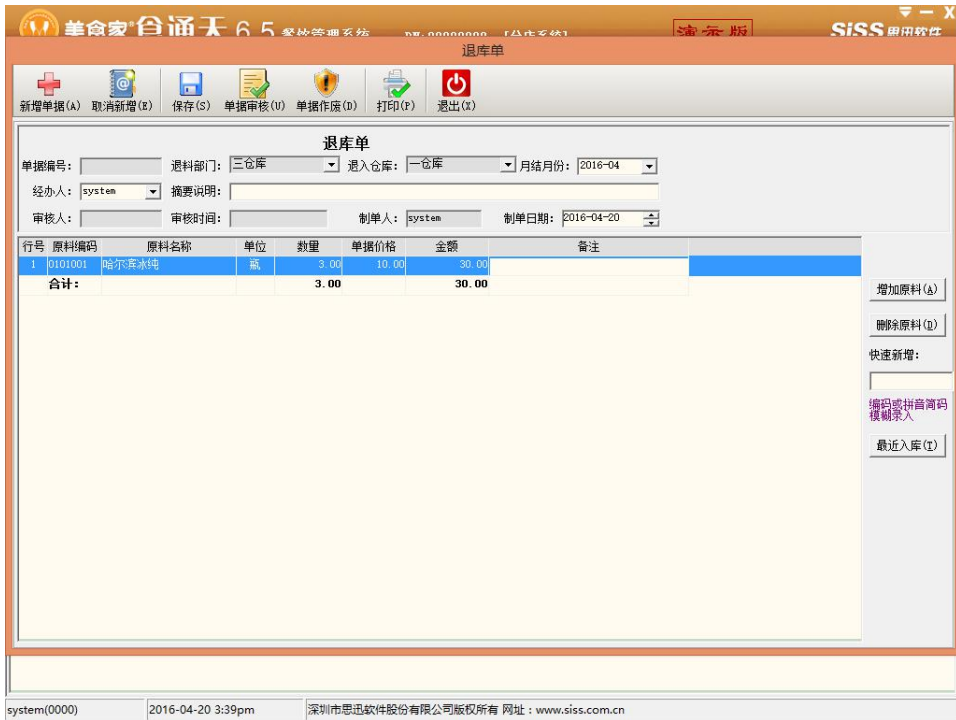


图 原料退库

5. 库存调整

功能: 调整系统原料库存，处理非正常业务的库存增减。

操作: 点击新增单据，选择需调整仓库，选择入库(库存加)或出库(库存减)，然后选择调整原料，录入数量保存审核即可。

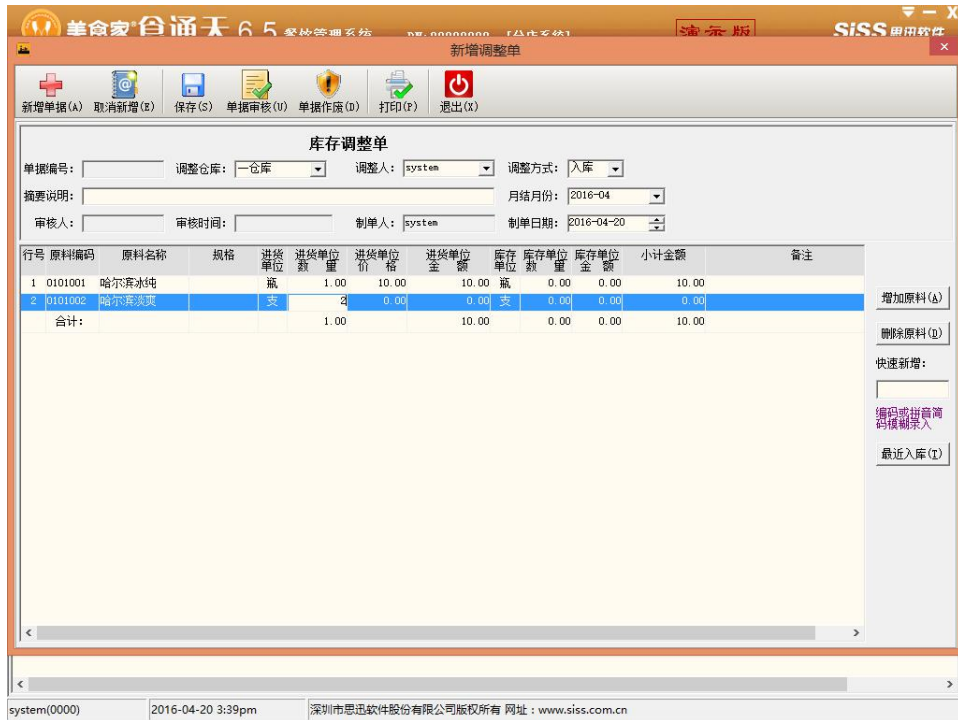


图 库存调整

6. 库存查询

功能: 查询各仓库原料库存情况。

7. 库存盘点

功能: 定期对仓库原料库存进行清点更新系统库存。

操作: 点击生成盘点单，选择盘点仓库，确定后录入盘点数量，保存审核

即可。

8. 月结

功能：门店月结操作产生真实的成本价。

9. 出入库明细

功能：查看门店原料的出入库明细情况。

10. 单据汇总查询

功能：查询门店的原料采购、入库、退货、转仓、报损、出库、退库、耗料等单据信息。

11. 盘点分析

功能：对门店原料盘点差异进行统计分析。

12. 原料进销存表

功能：门店原料进销存情况统计。

13.原料告警分析

功能：根据原料设置的库存上下限，查看库存告警的原料信息，包括上限告警和下限告警。

14.原料出库汇总表

功能：查询门店原料出库汇总情况。

15.原料入库单查询

功能：查看门店仓库入库单据信息。

第十章 配送管理

实现门店与配送中心之间库存调拨。主要功能包括分店要货申请、调拨入库、退调出库、原料配送查询、退调与配送数量对比表、申领与配送数量对比表。



图 配送管理

1. 分店要货申请

功能: 门店向配送中心要货。

操作: 点击新增单据，选择配送中心，原料信息，输入要货数量保存审核即可。

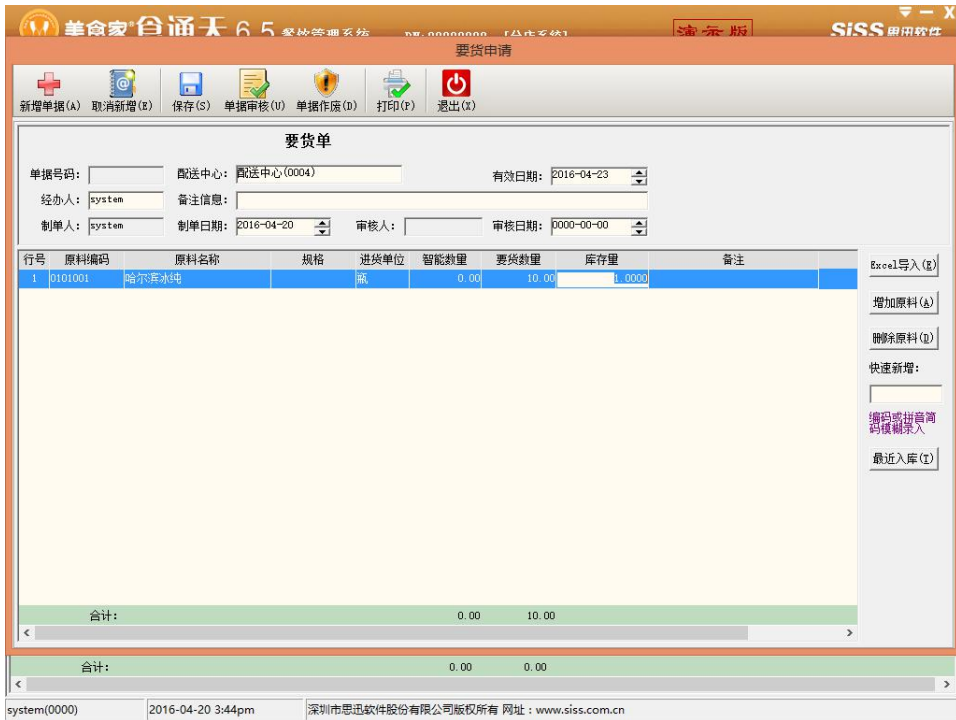


图 分店要货

2. 调拨入库

功能：配送中心配送货物到达门店后，门店进行入库处理。

操作：下载配送中心配送出库单后，在调拨入库中，选择出库单点击“调拨入库”，选择入库仓库，同时可修改入库数量，保存审核即可。

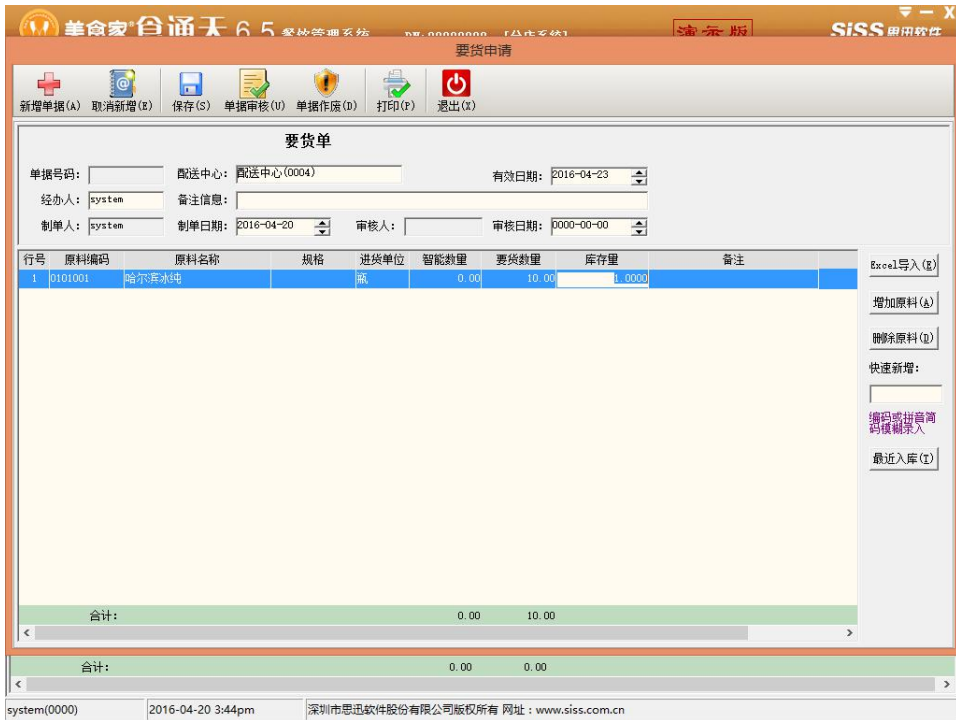


图 调拨入库

3. 退调出库

功能：将原料退回配送中心。

操作：点击“新增单据”按钮，在弹出窗口中选择退调分店、选择原料信息和退调仓库，录入退调数量，保存审核即可。

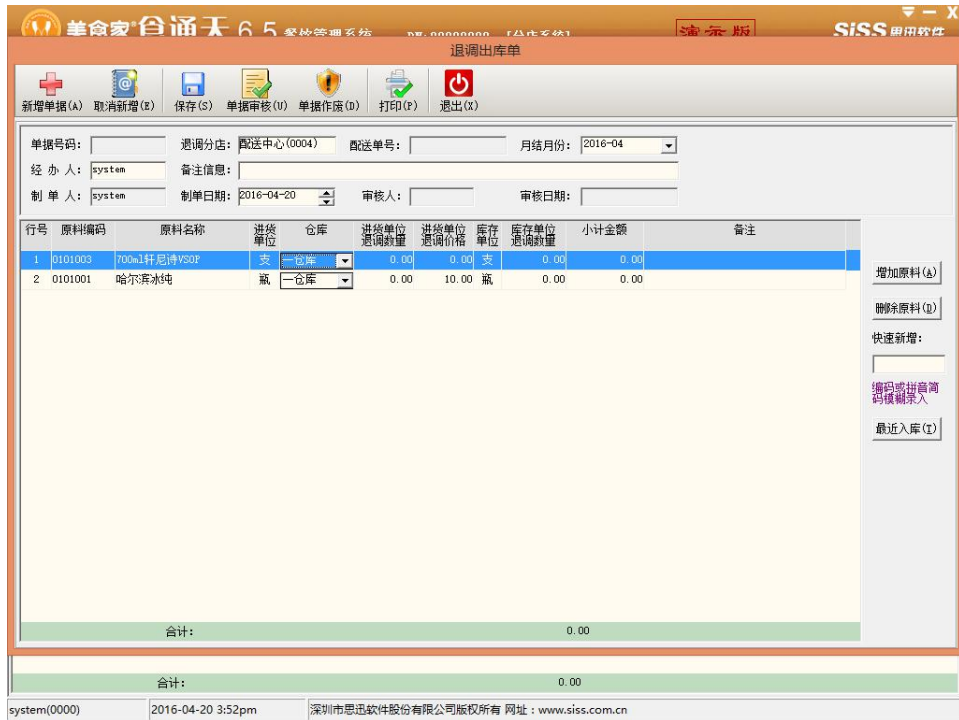


图 退调出库

4. 原料配送查询

功能: 查询门店原料调入及退调情况。

5. 退调与配送数量对比

功能: 统计门店配送数量与退调数量的差额，计算有效配送数量。

6. 申领与配送数量对比

功能：统计门店要货数量与配送数量的差额。

第十一章 报表中心

查询菜品销售、前台收银及营业情况，并营业利润等进行统计分析。



图 报表分析

1. 菜品销售查询

功能： 查询门店菜品消费，折扣、退货、赠送、出品及套餐消费等情况。

2. 菜品促销查询

功能： 查询各门店各种促销情况。

3. 收银情况查询

功能：统计门店收银、营业情况汇总情况。

4. 餐桌营业情况查询

功能：查询前台营业开单、收入、外送、转台信息。

5. 外卖情况查询

功能：查询各门店外送情况、外送营业统计。

6. 做法加料查询

功能：查询各门店加料情况、做法统计。

7. 其它收入费用查询

功能：查询其它费用使用情况统计。

8. 服务提成查询

功能：查询门店销售中推销提成、服务员提成、点菜提成、服务费及低销、小费收取、营业员销售情况等。

9. 日营业统计

功能：查询各门店在指定时间内的营业情况。

10. 票券优惠查询

功能：查询各门店菜品优惠券销售、使用情况。

11. 票券发放查询

功能：查询各门店发票、礼券、代金券发放情况。

12. 菜品统计分析

功能：查询各门店品类统计分析、日销售情况、会员价销售对比、价格变动情况。

13. 日月周报表统计

功能：对菜品销售，营业分析、营业收入、市别销售统计，存酒统计、房间台位收入统计报表按日、月、周进行统计。

14. 品项销售排行榜

功能：对门店菜品销售排行情况进行统计。

15. 营业结算折扣分析

功能：查询门店营业结算折扣情况。

16. 异常数据处理查询

功能：查询门店异常情况处理情况。

第十二章 营业分析

根据门店统计出各种数据的趋势图形，给客户更直观的展现销售情况，本模块提供了较多报表进行查询，包括：营业额趋势图、可比营业额趋势图、交易和来客数量趋势图、单均和人均消费趋势图、可比单均消费趋势图等报表图形。其功能和操作与总部类似，下面将不再进行讲述，请参见第三部分第八章内容。

第十三章 短信管理

提供单发和群发短信功能，对菜品销售情况，会员消费等信息，以短信的方式发送给经营者，会员，供应商，客户等。其功能和操作与总部相同，下面将不再进行讲述，请参见第三部分第九章内容。

第十四章 系统管理

系统管理模块包括：公司信息、数据管理、数据库备份、员工资料、操作员资料、操作员权限、报表操作范围、系统日志、系统公告录入、系统公告查询相关操作。如下图所示：



图 系统管理

1. 初始化向导

功能: 首次进入系统后，会自动弹出该向导，该向导可以设置登录模式(前台、后台、前台后台混合使用)、后台模块选择及前台功能选择(所有功能、点菜系统、快餐系统、咨客系统、出品系统)，设置完成保存后，可通过该向导对登录模式及功能进行更改。

2. 公司信息

功能：填写公司基本信息，如公司名称、地址、联系人、联系电话等信息，同时提供分店在总部注册功能。

3. 数据管理

功能：包括导入导出和数据清除功能；导入导出功能可选择性导入或导出系统基础数据；数据清除功能可选择业务数据进行清除，在清除数据前一定要备份数据库，以防不测；数据清除功能可能会造成数据不一致情况，请慎用。

4. 数据库备份

功能：用于对数据库进行备份。建议在数据库服务器上执行该操作。

操作：选择备份路径后，单击“备份”按钮即可。如果备份操作不是在服务器上，备份路径需选择网络路径（如[\\serverid\backup](#)）。

5. 员工资料

功能：建立员工资料信息。

操作：必须先建立行政部门后，选择行政部门点击“新增”，录入资料，保存即可。



图 员工资料

6. 操作员资料

功能：建立门店操作员资料。

操作：需先建立员工资料后，在该页面，点击“新增”按钮，新增员工资料，确定即可，同时可设置操作员密码，若不设置密码，系统默认其密码与工号相同。

7. 操作员权限设置

功能：增加操作员资料后，需对操作员设定相关权限，否则不能使用。0000 管理员默认拥有所有权限无需设置。

操作：设置操作权限时，将相应的功能权限设为“√”表示有该权限，功能权限为空表示无此权限。单击各功能项权限框可授权或解除授权。若要设置所有权限，则可单击工具栏上的“全选”按钮，反之，按“全不选”按钮。

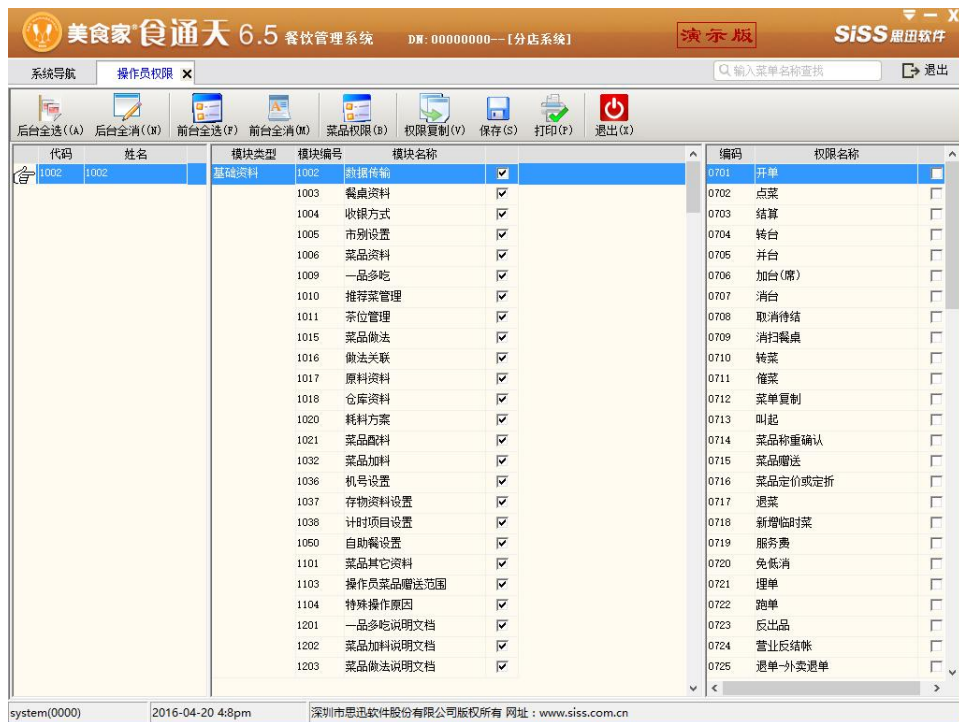


图 操作员权限

8. 系统日志

功能：可查看系统操作日志信息。

9. 系统公告录入

功能：用于给指定操作员发送公告信息。

10. 系统公告查询

功能：查看发送给自己的公告信息。

第五部分 配送中心管理系统

第一章 我的桌面

功能：设置常用功能显示在该界面，方便快捷；

操作：点击我的桌面“我的设置”或“点此”弹出功能选择窗口，选择常用功能后点击保存即可。

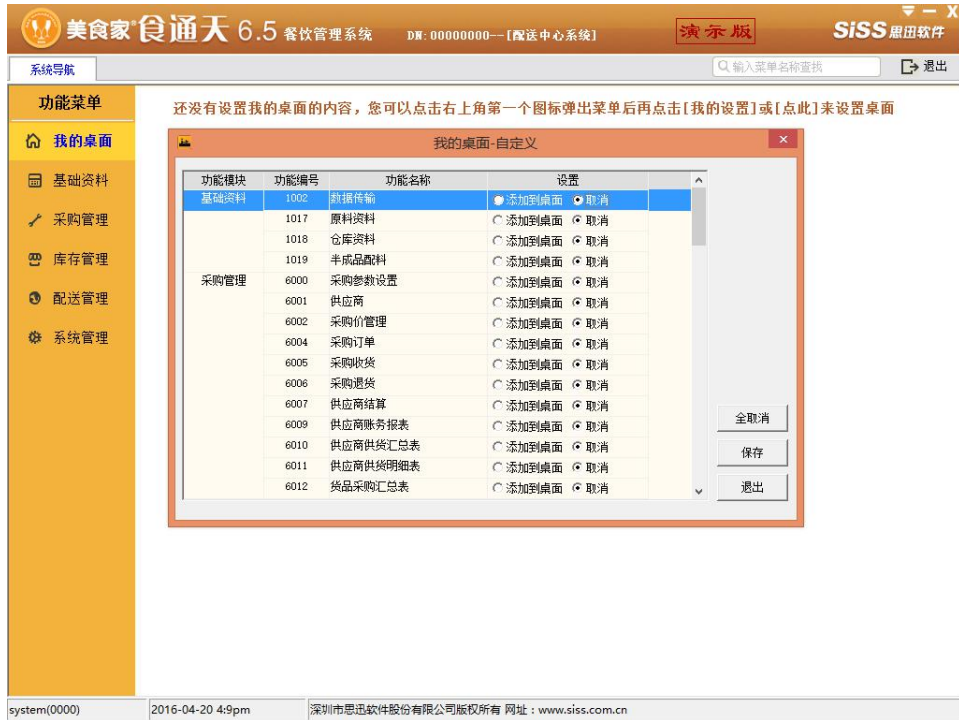


图 我的桌面

第二章 基础资料

配送中心基础资料包括数据传输、仓库资料、原料资料、半成品配料等功能，主界面如下：



图 基础资料

1. 数据传输

功能：用于与总部进行数据交互。

2. 仓库资料

功能：建立仓库信息。

操作：点击新增，录入资料保存即可。

3. 半成品配料

功能：从总部下载半成品配料信息，配送中心可查看，不能修改或删除。

4. 原料资料

功能：从总部下载原料资料，配送中心可查看，不能修改或删除。

第三章 采购管理

实现配送中心采购订货、收货及退货功能；主要包括供应商、采购价管理、采购订单、采购收货、采购退货、供应商结算、供应商账务、供应商供货汇总表、供应商供货明细表、货品采购汇总表、货品采购明细表等功能。本章功能及操作与分部完全相同，详情请参见第四部分第八章中相关内容。



图 采购管理

1. 供应商

功能：查看供应商资料。

操作：总部建立供应商资料，配送中心下载即可。



图 供应商

第四章 库存管理

主要功能包括转仓单、出库单、退库单、库存调整单、库存查询、库存盘点、月结、出入库明细、单据汇总查询、盘点分析、原料进销存表、加工分析、半成品加工成本价管理、加工领料、加工退料、半成品入库等功能。



图 库存管理

1. 参数设置

设置库存管理参数，详情请参见第四部分第九章第一小节内容。

2. 转仓单

实现货品在各个仓库部门之间的转仓，详情请参见第四部分第七章第二小节内容。

3. 出库单

实现仓库部门原料出库操作，详情请参见第四部分第七章第三小节内容。

4. 原料退库

实现仓库部门库存退入到其他仓库部门，详情请参见第四部分第七章第四小节内容。

5. 库存调整

调整系统原料库存，处理非正常业务的库存增减，详情请参见第四部分第七章第五小节内容。

6. 库存查询

查询各仓库原料库存情况。

7. 库存盘点

功能：定期对仓库库存清点更新系统库存。

操作：点击“生成盘点单”按钮，选择盘点仓库及原料，确定后录入盘点数量，保存审核即可。

8. 月结

配送中心月结操作产生真实成本价。

9. 半成品加工成本价管理

功能：调整半成品成本价。

操作：选择半成品信息，点击“成本价调价”按钮，录入新价格点击调价完成即可。

10. 加工领料

功能：向仓库领取半成品原料。

操作：点击新增单据，选择原料信息，录入领料数量，保存审核即可。

11. 加工退料

功能：对已领料原料进行退库处理。

操作：点击新增单据，选择退库原料，录入退料数量保存审核即可。

12. 半成品入库

功能：半成品加工入库，增加半成品库存。

操作：选择新增单据，选择原料信息，录入入库数量，保存审核即可。

13. 出入库明细

功能：查询配送中心的原料出入库情况统计。

14. 单据汇总查询

功能：查询配送中心的原料采购、入库、退货、转仓、报损、出库、退库、耗料等单据信息。

15. 盘点分析

功能：对配送中心盘点的差异库存进行查询和分析。

16. 原料月度进销存表

功能：查询配送中心原料进销存情况。

17. 加工分析

功能：查询半成品加工理论成本数量、实际成本数量及实际成本金额等，

对半成品的理论成本和实际成本进行比较分析。

18. 原料告警分析

功能：根据原料设置的库存上下限，查看库存告警的原料信息，包括上限告警和下限告警。

19. 原料出库汇总表

功能：查询配送中心原料出库汇总情况。

20. 原料入库单查询

功能：查询配送中心原料的入单据。

第五章 配送管理

实现配送中心的配送流程，主要功能包括配送价管理、分店结算、送货员管理、配送出库、退调入库、发货管理、发货情况查询、退调与配送数量对比表、申领与配送数量对比、申领单查询、配送利润等。如下图所示：



图 配送管理

1. 配送价管理

功能：查询原料配送价格。

2. 分店结算

功能：对分店调拨账款进行结算。

操作：选择门店，点击新增单据，选择要结算单据，录入优惠金额及付款

金额，保存即可。

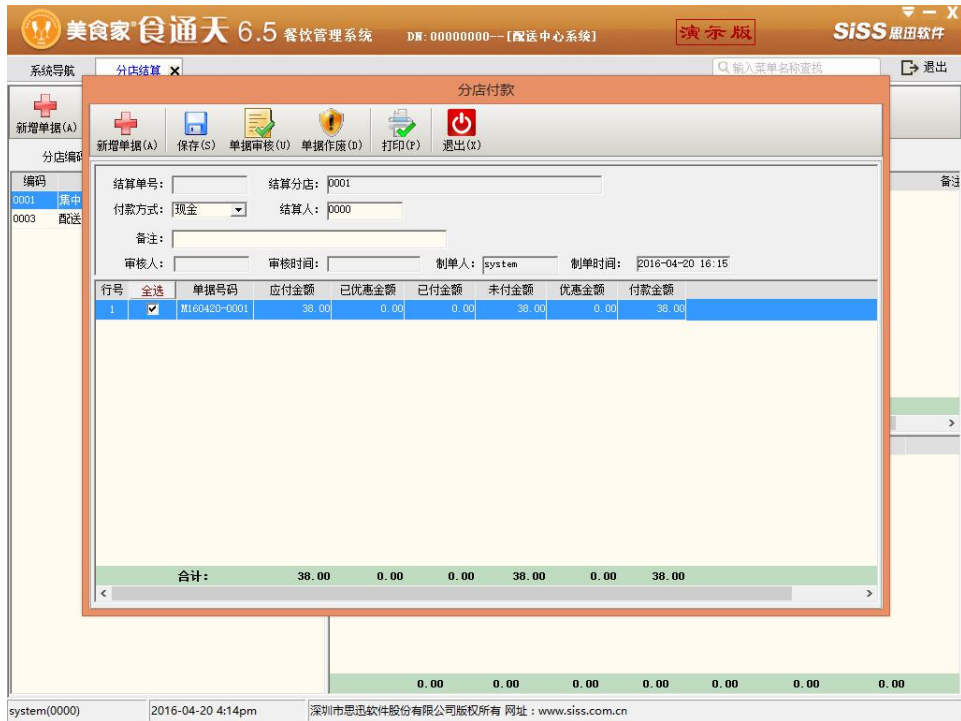


图 分店结算

3. 送货员管理

功能：管理送货员资料。

操作：点击“新增”按钮，录入送货员资料，选择分店，保存即可。



图 送货员

4. 配送出库

功能：配送中心向门店调货。

操作：可点击“新增单据”，在弹出窗口中选择调出仓库、调入分店、选择原料信息并录入调拨数量，也可根据门店要货单，点击“按单调拨”保存审核即可。

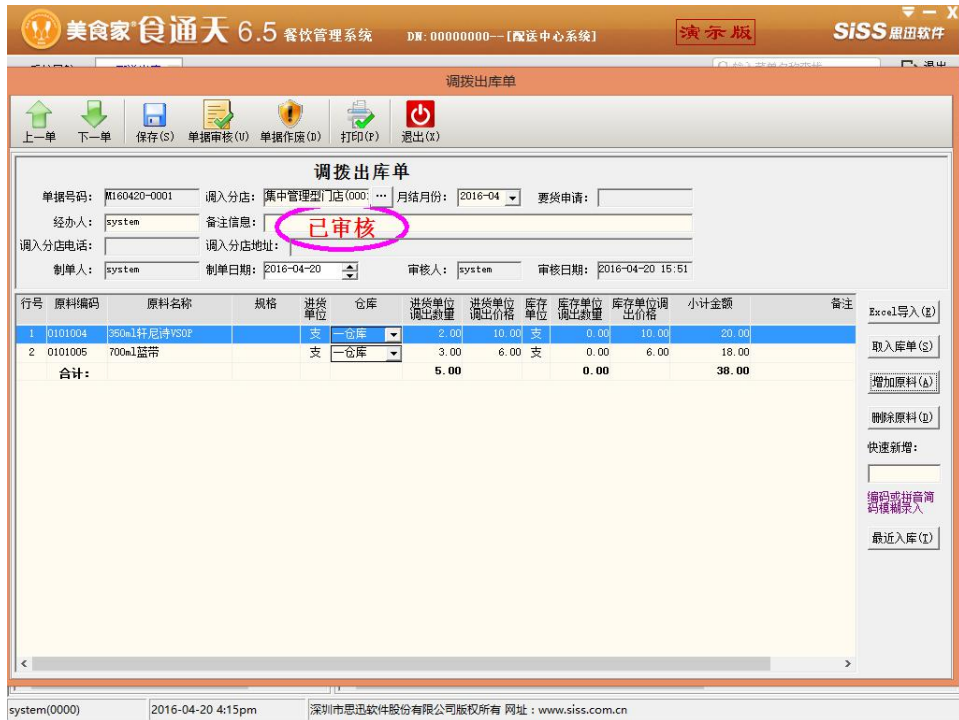


图 配送出库

5. 退调入库

功能: 对被退货原料入库操作。

操作: 选择退调出库单，点击退调入库，选择入库仓库保存审核即可。

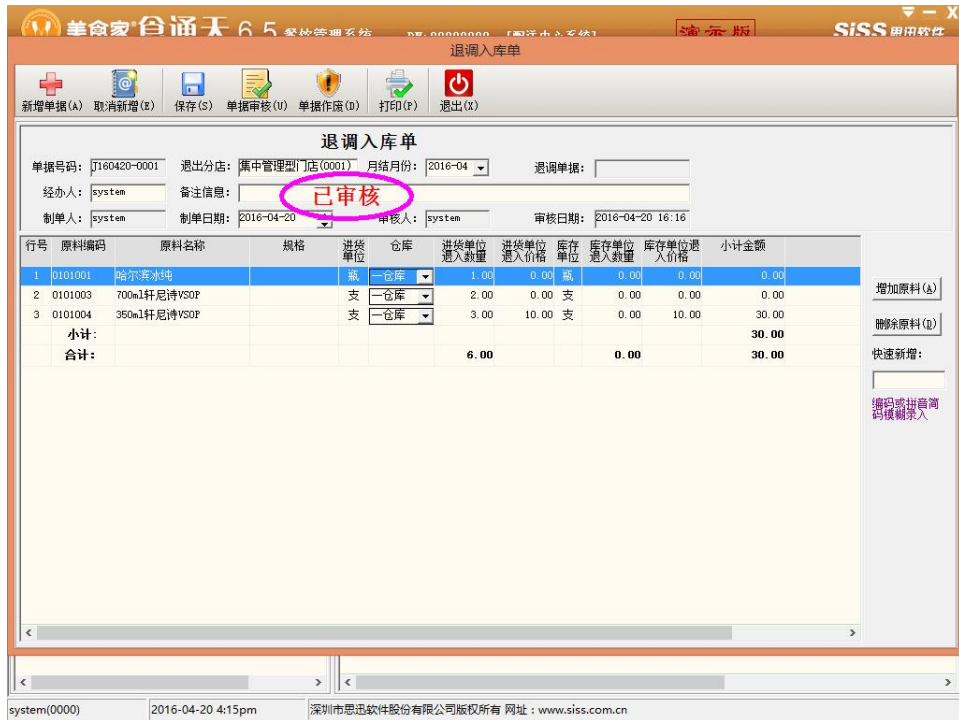


图 退调入库

6. 发货管理

功能: 当勾选了发货管理参数后, 配送出库单必须经过发货才能上传到总部。

操作: 选择送货员、送货门店及单据范围, 点击检索, 出货即可。



图 发货管理

7. 发货情况查询

功能：统计配送中心配送发货情况。

8. 退调与配送数量对比

功能：统计门店配送数量与退调数量的差额，计算有效配送数量。

9. 申领与配送数量对比

功能：统计门店要货数量与配送数量的差额。

10. 申领单查询

功能：查询门店要货单明细内容。

11. 配送利润

功能：根据配送情况和退货情况统计配送利润。

12. 配送参数设置

功能：设置配送中心配送参数。

13. 要货汇总查询

功能：统计配送中心要货汇总情况，需先对单据进行分组。

第六章 系统管理

主要包括分店注册、数据库备份、数据管理、员工资料、操作员资料、操作员权限、系统日志、系统公告录入、系统公告查询等。如下图所示：



图 系统管理

1. 分店注册

功能：连锁门店使用前必须先注册才能从总部下载菜品、原料等基础信息。

操作：录入服务器 IP 和数据库名称，点击注册选择要注册的配送中心编码即可。



图 分店注册

2. 数据库备份

功能：用于备份数据库，可手工或设置自动备份。

3. 数据管理

功能：清除业务数据及实现参数的导入导出功能。

操作：建议清除业务数据前先备份数据库，以免造成数据问题。

4. 员工资料

功能：建立员工资料信息。

操作：必须先建立行政部门后，选择行政部门点击“新增”，录入资料，保存即可。

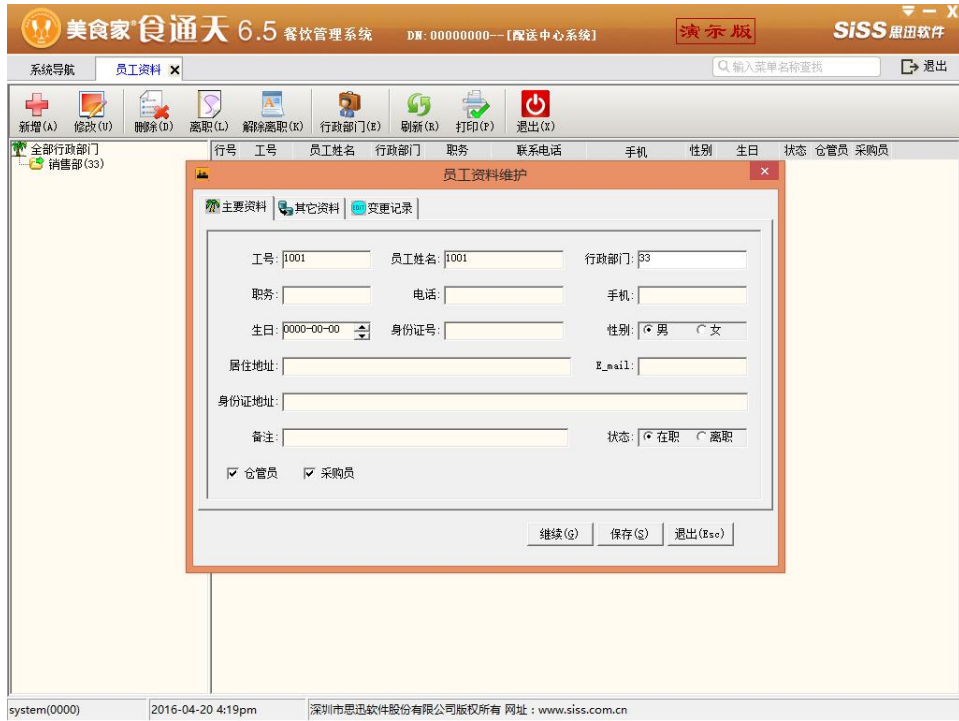


图 员工资料

5. 操作员资料

功能：建立系统操作员。

操作：建立员工资料后，在操作员资料界面点击新增，选择员工资料，点击确定即可。



图 操作员资料

6. 操作员权限

功能：用于给系统操作员赋予相应后台权限，操作同总部，详见第三部分第十四章第七小节内容。

7. 系统公告录入

功能：用于给指定操作员发送公告信息。

8. 系统公告查询

功能：查询发给自己的公告信息。

9. 系统日志

功能：查询系统操作日志。



深圳市思迅软件股份有限公司

地 址： 深圳市南山区科技园路 1003 号深圳软件产业基地 2C 栋 13 楼
邮 编： 518057

网 址： www.siss.com.cn
电子邮箱： sales@siss.com.cn

业务电话： 0755-26520714, 26520704
传 真： 0755-26520744