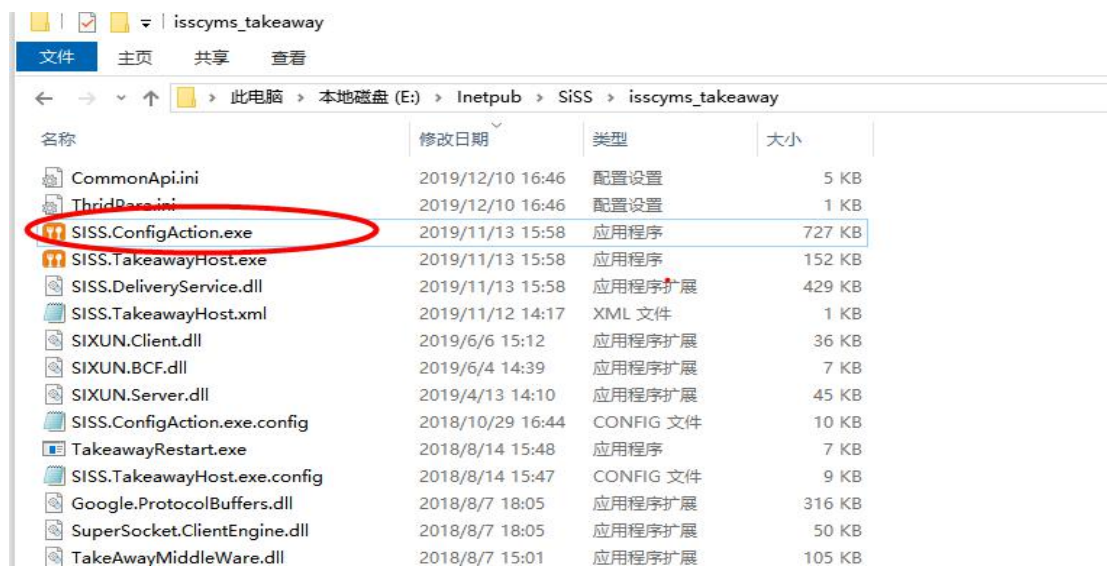


思迅外卖助手配置说明

本文档主要说明如何使用外卖程序进行配置，使外卖订单能正常的进入业务系统进行处理。

1. 初始化服务配置

a. 点击程序目录下“SISS.ConfigAction.exe”程序进行服务初始化设置。已安装用户升级助手程序到最新版本后跳过该步骤。（如图）



b. 打开后如图所示

初始化设置 ✕

产品名称:

对接外卖: 饿了么 餐道

服务器IP:

服务器端口:

数据库地址:

数据库名称:

总部 分店(单店)

登录用户:

登录密码:

会员转化: 是否开启自动转化

会员类型:

会员有效期: 年

界面参数说明：

1. 产品名称：需要对接的产品（星食客 3、美食广场、快餐王.....等）
2. 对接外卖：需要对接的外卖平台（饿了么、餐道）
3. 服务器 IP:本机 IP 如果打开上面默认为 localhost 可以不用修改
4. 服务端口:不用修改
5. 数据库地址：对接产品的数据库地址
6. 数据库名称：对接产品的数据库名称
7. 选择产品是分店还是单店，更具自己所用的产品是什么进行选择
8. 登录用户：数据库登录用户名
9. 登录密码：数据库登录的密码
10. 会员专户：勾选后可以自动会员转化
11. 会员类型：如果勾选了会员转化后必须要选择会员类型
12. 会员有效期：会员的有效期限

2. 餐道业务配置

a.服务初始化配置完成保存后，再点击外卖助手安装目录下的“SISS.ConfigAction.exe”程序（如图所示）

名称	修改日期	类型	大小
SISS.ConfigAction.exe	2017/7/25 13:32	应用程序	953 KB
SISS.ConfigAction.pdb	2017/7/25 13:32	Program Debug...	352 KB
SISS.ConfigAction.vshost.exe	2017/7/25 13:30	应用程序	23 KB
SISS.DeliveryService.dll	2017/7/24 17:52	应用程序扩展	285 KB
SISS.DeliveryService.pdb	2017/7/24 17:52	Program Debug...	180 KB
SISS.TakeawayHost.exe	2017/7/24 17:52	应用程序	107 KB
SISS.TakeawayHost.pdb	2017/7/24 17:52	Program Debug...	92 KB
SISS.GLog.dll	2017/7/24 17:52	应用程序扩展	7 KB
SISS.GLog.pdb	2017/7/24 17:52	Program Debug...	14 KB
Error.Log	2017/7/24 14:36	文本文档	20 KB
CommonApi.ini	2017/7/20 18:03	配置设置	4 KB
NetRuntm.dll	2017/7/10 17:25	应用程序扩展	806 KB

打开后如下图所示：

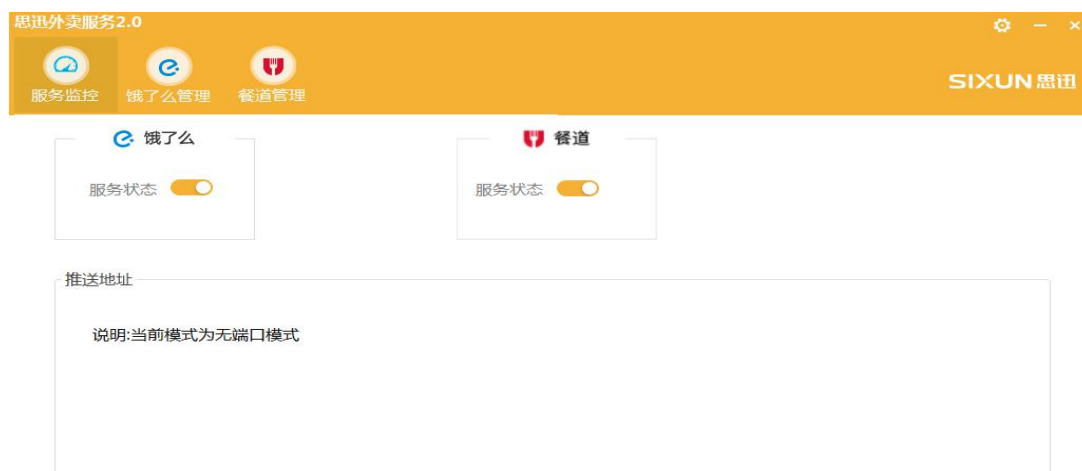


图 1-1

界面说明：

- 1.菜单按钮：服务监控、饿了么管理、餐道管理
- 2.服务状态：服务开启后，服务状态按钮是亮色

b. 点击“餐道管理”菜单进入如下图所示界面进行餐道配置。

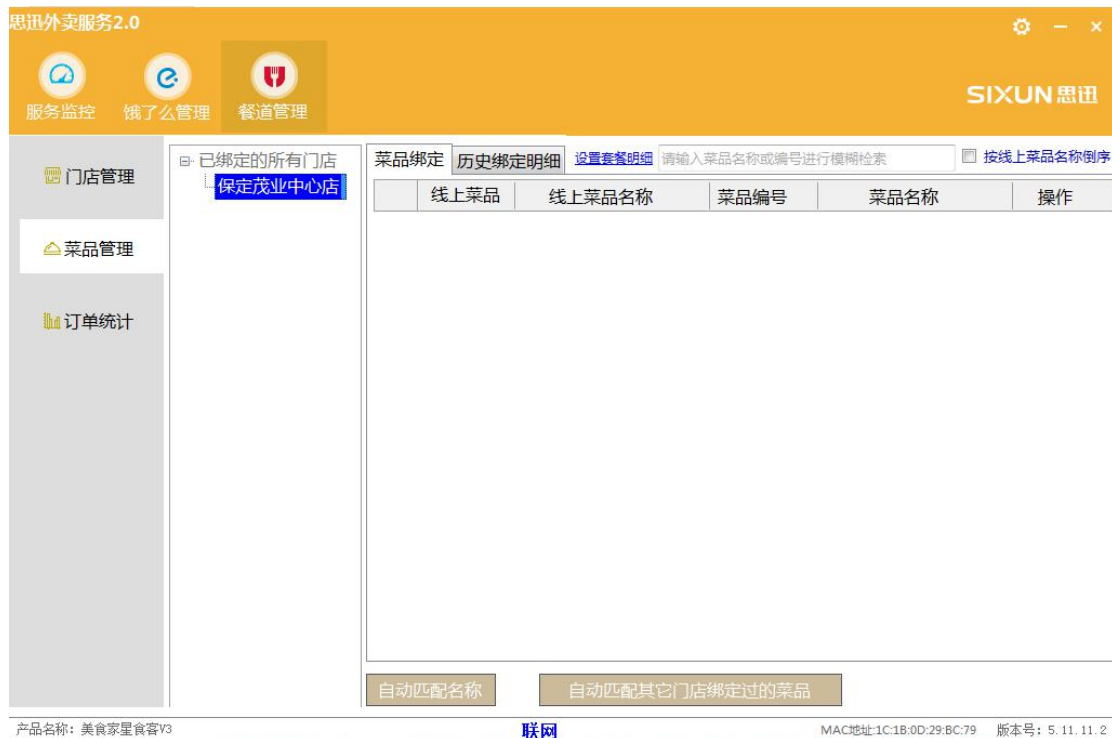
餐道配置前需要找餐道运营人员进行餐道门店编号索取，餐道运营人员可能需要您提供一些信息，您配合他们就可以了，最后餐道运营人员会给餐道门店编号。您拿着这个编号在助手门店管理中找到对应的线下门店进行输入即可。



图：1-3

界面说明：

1. 门店管理：如图 1-3 所示，用户需要手动输入线上门店编号，输入完后点击刷新即可。
2. 用户也可以右键选中的行弹出菜品进行移除门店。
3. 菜品管理：门店绑定完毕后需要用户进行菜品的映射，点击如图 1-3 所示的“菜品管理”菜单会出现如图 1-4 所示，点击树形菜单中的门店会查询出门店对应的线上菜品数据，进行线上菜品数据和本地菜品数据的绑定操作。



图：1-4

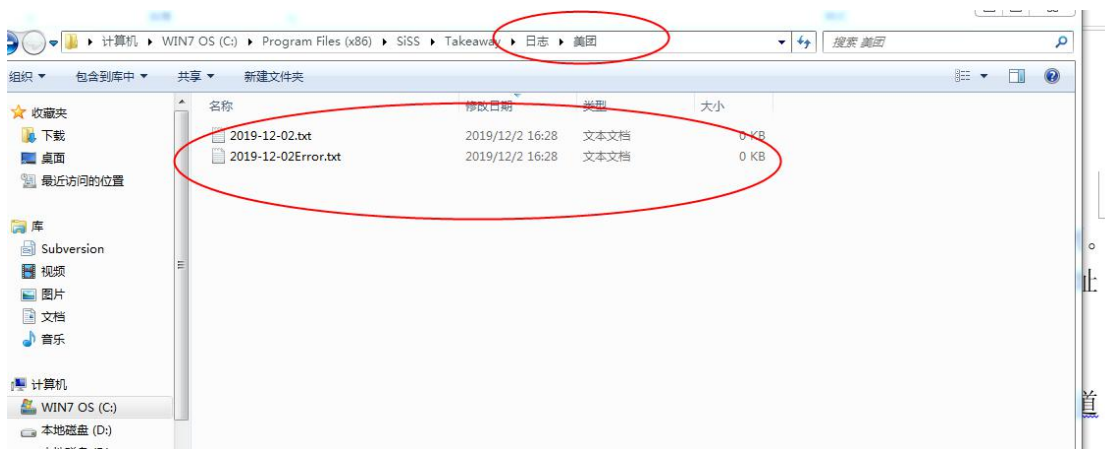
4. 订单管理：订单管理可以查询餐道推送数据的情况，这个地方只能查询到餐道推送的数据是否到了思迅服务器上，并不一定到了本地。如果这里有单据，但是本地没有，可以点击异常重新拉取订单或提交售后问题处理。如图：1-5



图：1-5

***说明：**如上步骤配置完毕后请重新启动外卖助手程序。重启完毕后进行下单测试，如果下单测试门店没有单据请做如下检查：

- 1.请检查助手底部是否显示“联网”，显示“联网”前提必须绑定门店。
- 2.通过图 1-5 中的订单管理查询是否有订单，如果没有证明餐道没有推送给思迅，请找餐道运营人员检查是否推送数据。
- 3.如果图 1-5 订单管理中订单数量有增加，线下门店还是没有单据，请检查助手安装目录下的日志文件夹中的“美团”文件夹中是否有当日订单日志数据，如果有那么证明订单已推送到助手。看下是否有当日的错误日志 0 如果没有证明没有报错，那么检查下是否绑定了菜品，如果有报错请联系思迅售后，以便进行处理。
- 4.如果日志中有当日的日志数据也没有报错信息同时菜品也进行了绑定，门店还是没有订单数据，那么只能找思迅售后进行处理。



3.饿了么业务配置

饿了么的配置和餐道是基本一样的也是需要在门店管理中输入线上门店编号后点击门店绑定后到浏览器上去登录进行绑定。菜品映射也是一样的需要点击菜品管理进行菜品间的映射。此处就不在做特殊的说明。后续的测试订单并检查是否推送如餐道中阐述的方式进行检查即可。