



## 触摸屏故障排查

### 目录

1.	故障现象一：点触不灵敏，点触卡顿，点触偏移，乱报点，自报点等 .....	2
1.1	排查是否为干扰导致的问题 .....	2
1.2	干扰问题的处理方案 .....	3
1.3	排查是否为人为操作问题 .....	3
1.4	排查是否为应用软件问题而非触摸屏问题 .....	3
1.5	借助秤内软件测试来排查触摸问题 .....	5
2.	故障现象二：触摸屏彻底失灵 .....	9
2.1	排查是否为应用软件问题 .....	9
2.2	排查是否为触摸屏线束松动 .....	9

## 1. 故障现象一：点触不灵敏，点触卡顿，点触偏移，乱报点，自报点等

### 1.1 排查是否为干扰导致的问题

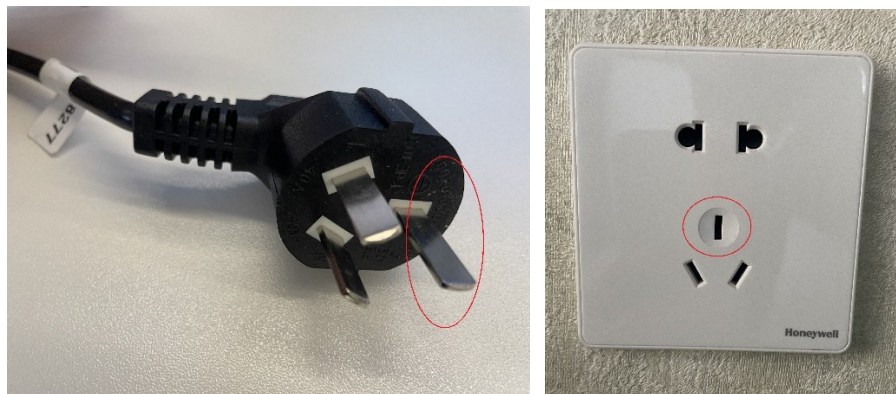
用一只手扶住秤体金属部分（注意不要碰到秤盘，会导致称重不准），同时用另一只手触碰显示屏，查看是否可正常使用

- 如上操作后，若点触正常，则之前的点触问题是由于干扰导致的



看出现不良时候是否在某些特定的时段，周围是否有大功率设备（电机、冰柜等）电路中的地是否接好，与其他大功率设备是否共用一路电

- 若怀疑周围有大功率电器，可以将秤移到办公室或者其他区域，若移到其他区域后问题消失，那么判断是干扰导致的问题



电源插头和对应插座的接地孔，检查是否接地良好



秤与冰柜接在一路电的情况

## 1.2 干扰问题的处理方案

若已经定位到是干扰导致的触摸问题，请使用固件升级触摸屏，触摸屏固件升级操作详见指导视频。

## 1.3 排查是否为人为操作问题

多发生在秋季或者冬季，天气干燥，手指太干燥，接触面积小，或者在接触时有移动等情况也会影响效果。

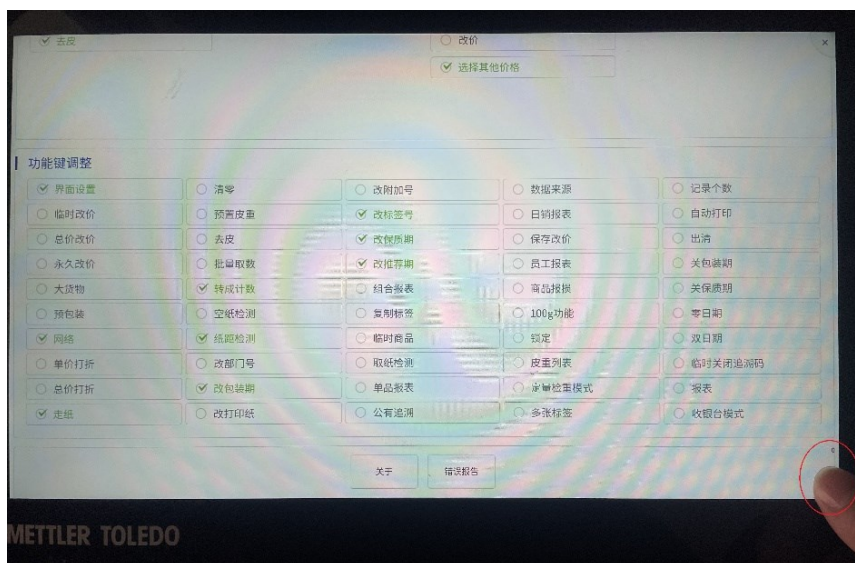
- 建议拍摄操作视频，把出现故障情况录下来，看出现不良的时候是否与特定的人员有关
- 并且提供整秤的序列号给到服务人员

## 1.4 排查是否为应用软件问题而非触摸屏问题

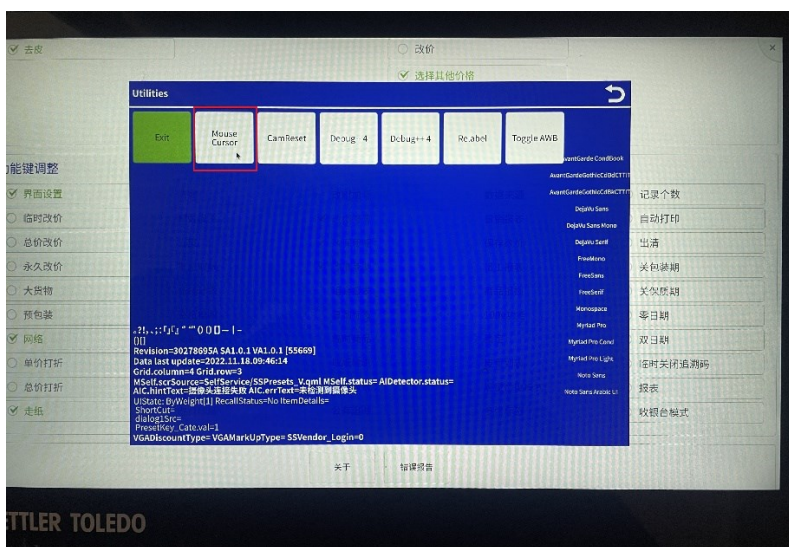
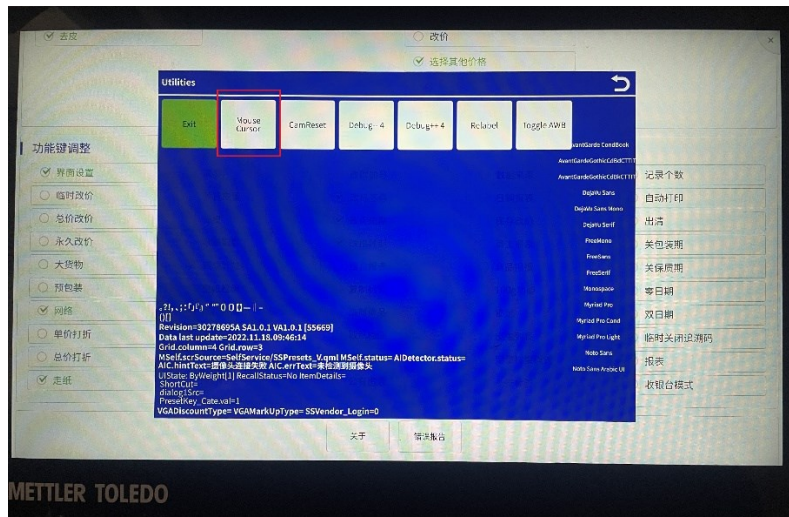
如果是出现触摸屏反应慢的情况下，可以打开系统里面的光标来排查问题（Linux 系统里的小光标，默认是不显示）

开启光标的操作如下：

- 界面设置按钮，输入密码 246813，划到最下面，屏幕右下角按照 1 长 3 短再 1 长可以调出退出菜单。



➤ 退出按钮旁边的功能键就是开启光标，按下后可以开启光标。然后关闭设置界面。

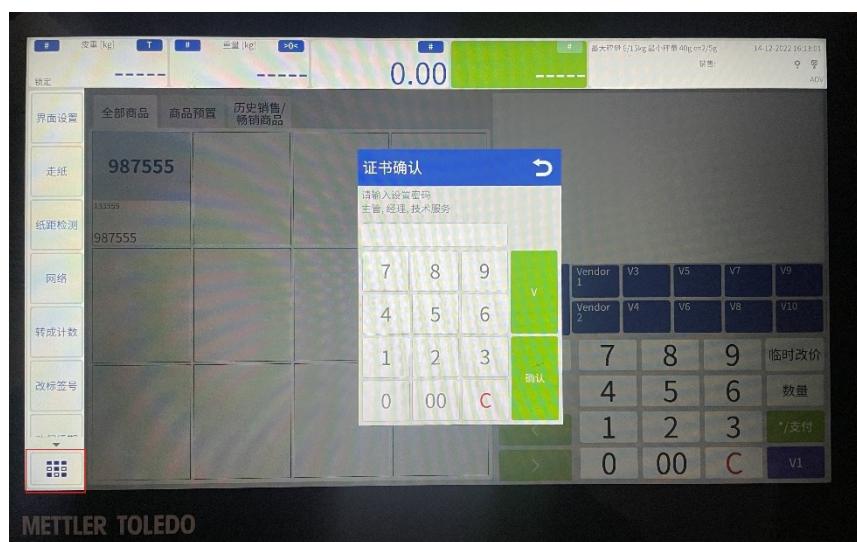


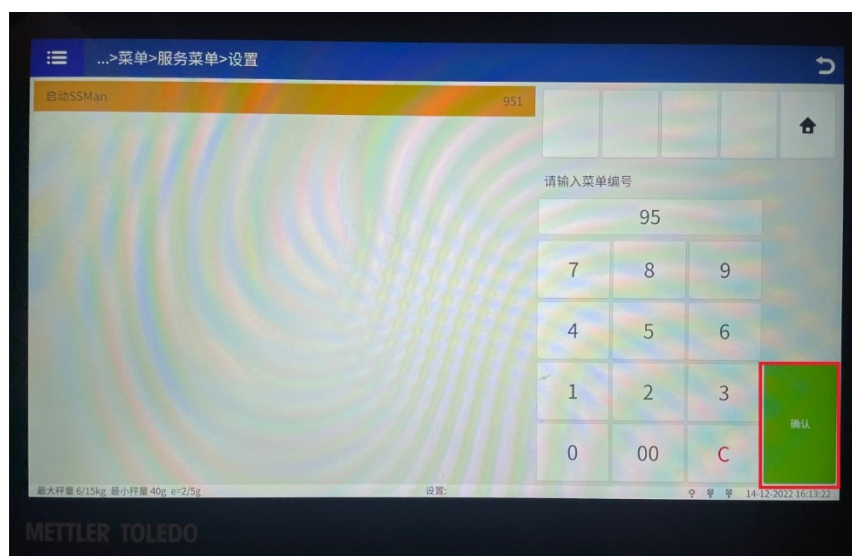
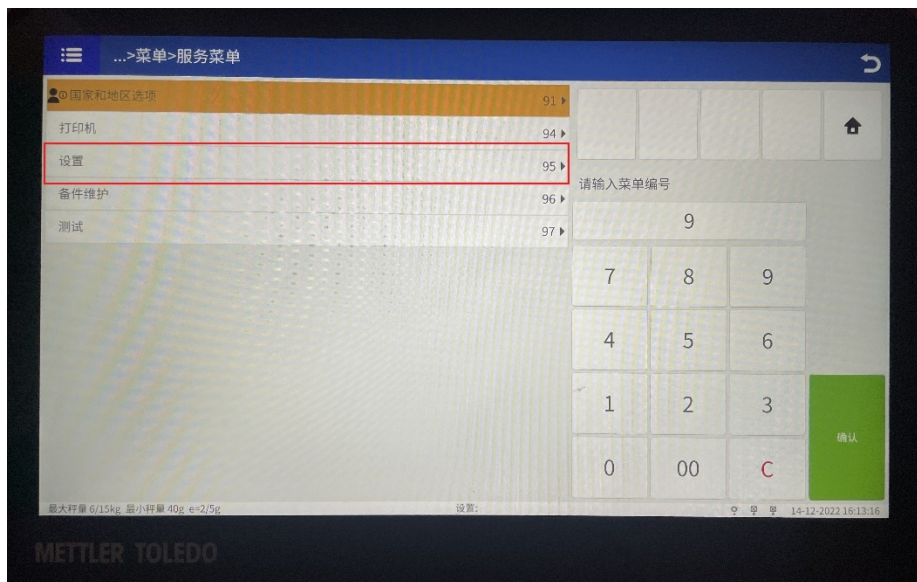
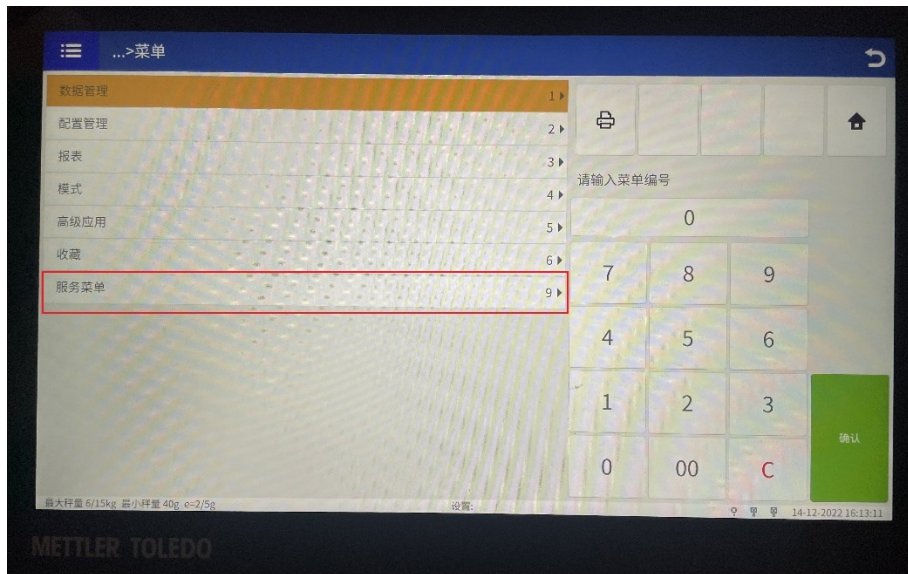
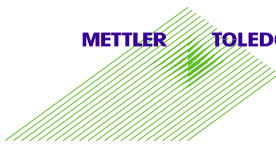
- 确认操作的时候，光标是否与手指触碰的区域一致。若光标与手指触屏区域流畅一致，则为应用软件问题而非触摸屏问题

### 1.5 借助秤内软件测试来排查触摸问题

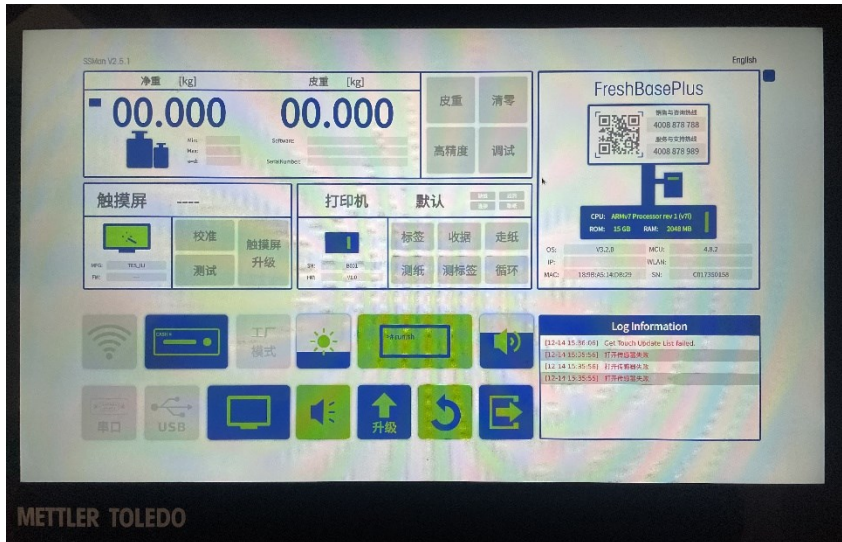
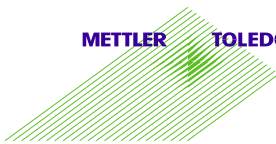
- 升级软件版本至 1.2.6 版本以上

-  按钮，输入密码 246813，调出菜单。依次顺序（951）：菜单→服务菜单→设置→启动 SSMAN。

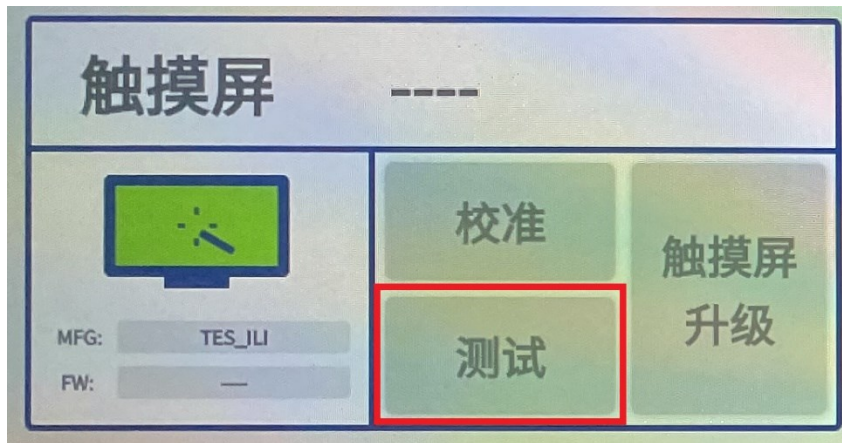


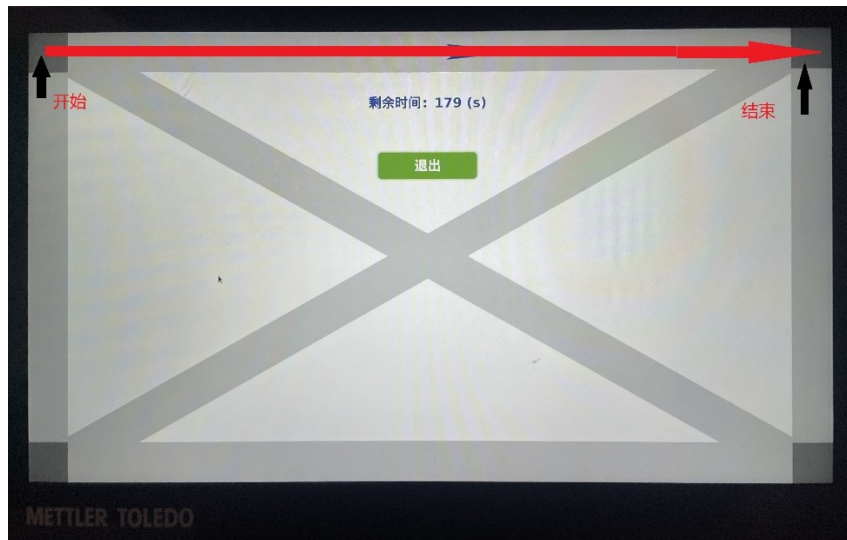


➤ 进入该 SSMAN，出现如下界面：



➤ 找到触摸屏测试这个功能，进入：



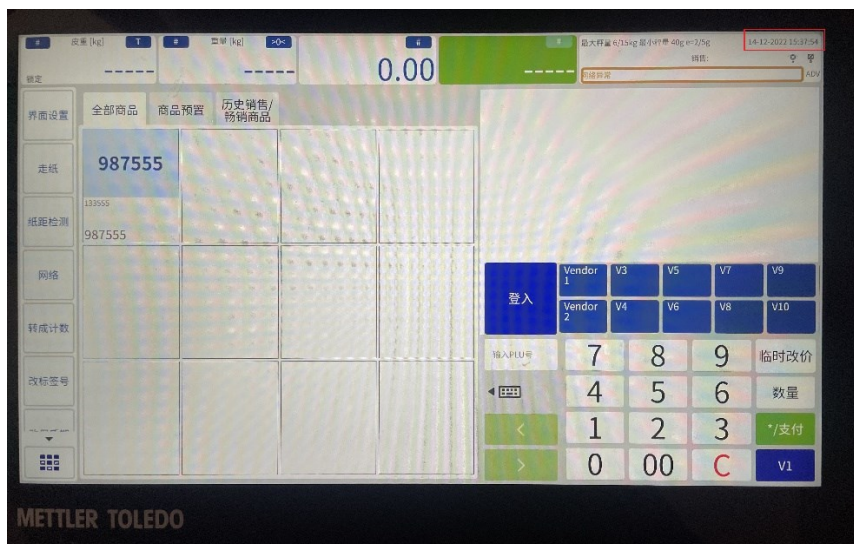


- 按照箭头方向，从左向右，从上向下，缓慢匀速的划过。如果测试一直报错误，说明触摸有问题，需要更换触摸屏。

## 2. 故障现象二：触摸屏彻底失灵

### 2.1 排查是否为应用软件问题

- 请先重启设备，观察设备是否恢复
- 重启后立马测试触摸屏反应，用手指点屏幕上各个区域，观察屏幕的反应。仍然无功能反应。观察显示屏右上角的系统时间是否正常在走，若正常走，则说明系统没有死机



主显界面图片

### 2.2 排查是否为触摸屏线束松动

现场处理方法：

- 拆显示屏操作，需要准备一些必要的工具：



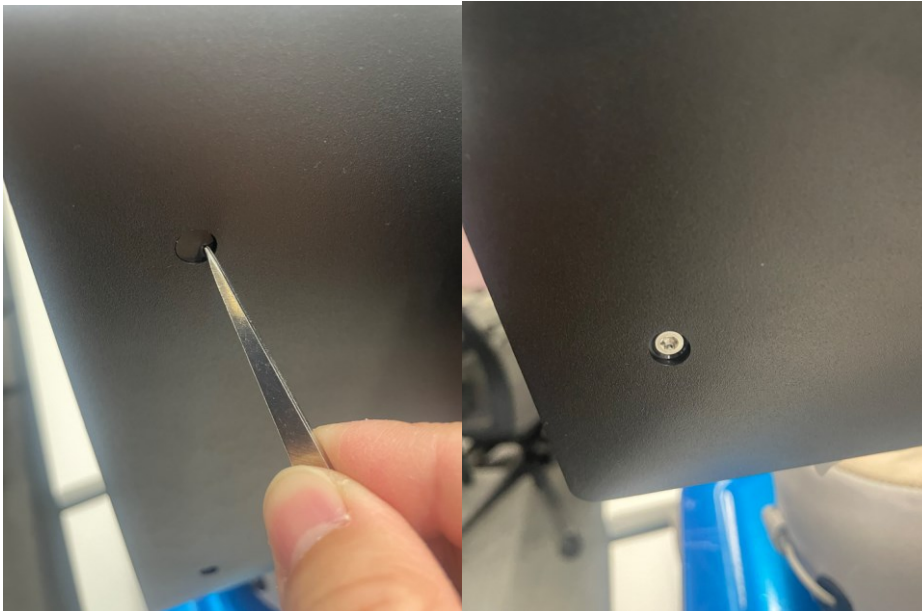
中孔花型螺丝刀 T10，尖头的细棒或者镊子，一字型小螺丝刀或者硬材质的卡片。

- 首先，整秤关机，断掉电源。然后，观察屏幕背面图示中的位置，找到黑色孔位。



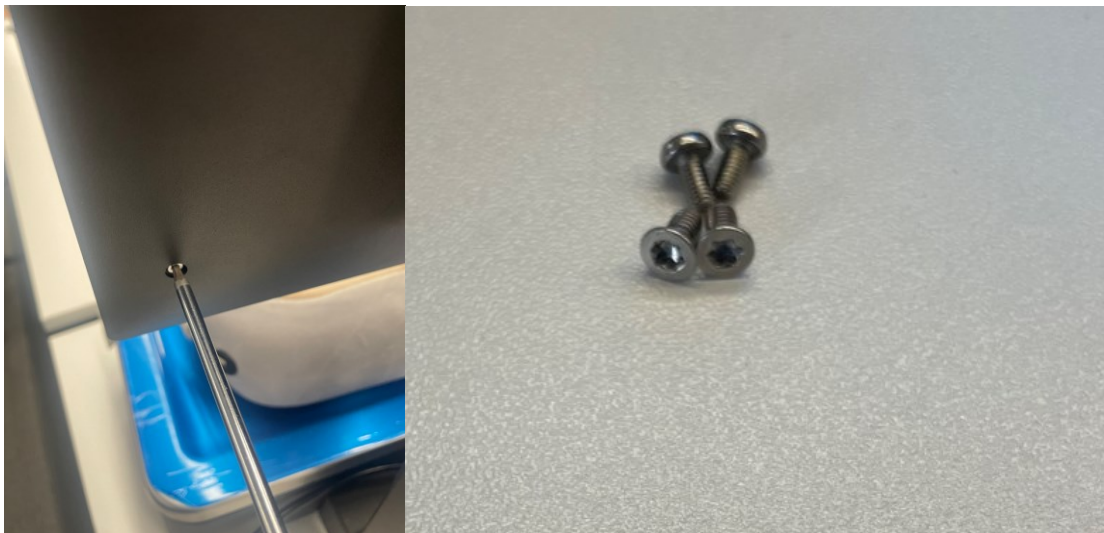
主显示屏背面示意图

- 用尖头细棒或者镊子撬开黑色粘贴物，露出里面螺丝表面，该操作需要小心，勿划伤背面塑料壳体。



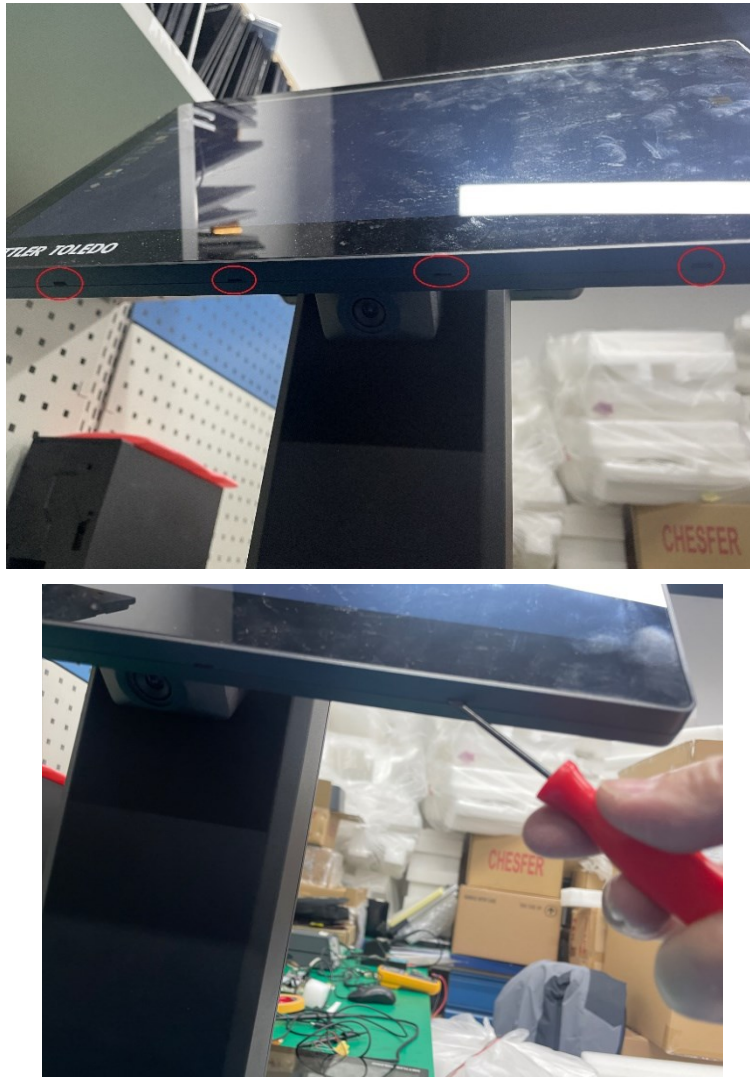
主显示屏背面螺丝示意图

- 用中孔花型螺丝刀 T10 取下螺丝，一共 4 颗，收好，拆卸结束后复原需要继续使用。



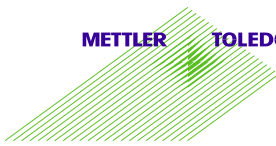
### 拆卸螺丝及螺丝示意图

- 观察主显示屏的下方位置，找到如下缺口，然后用一字型螺丝刀或者卡片，从该处慢慢撬开，另一只扶住屏幕。



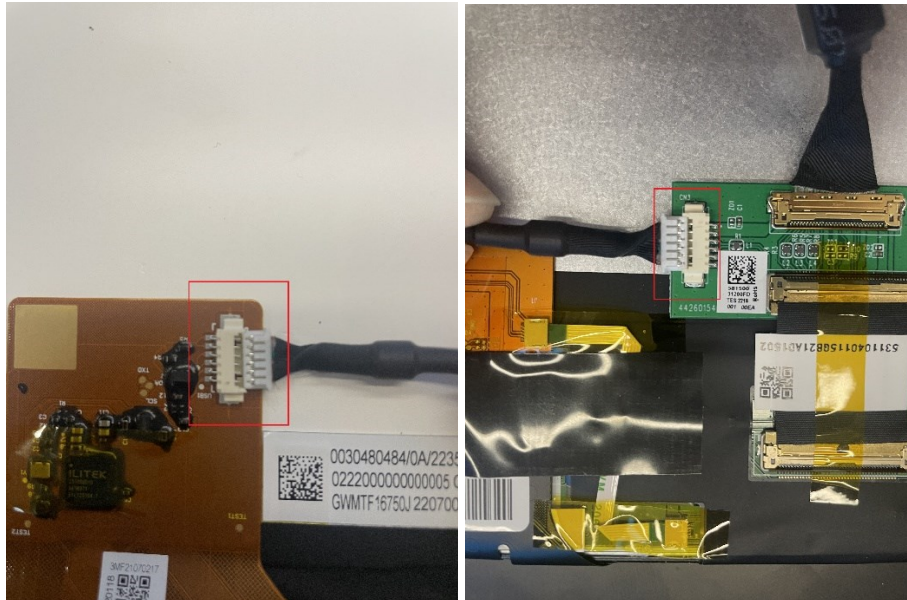
### 拆主显示屏正面的示意图

- 直到卡口全部撬开，即可拆开主显示屏，这时候要注意，显示屏与秤体有线束连接，不能用力拉开。



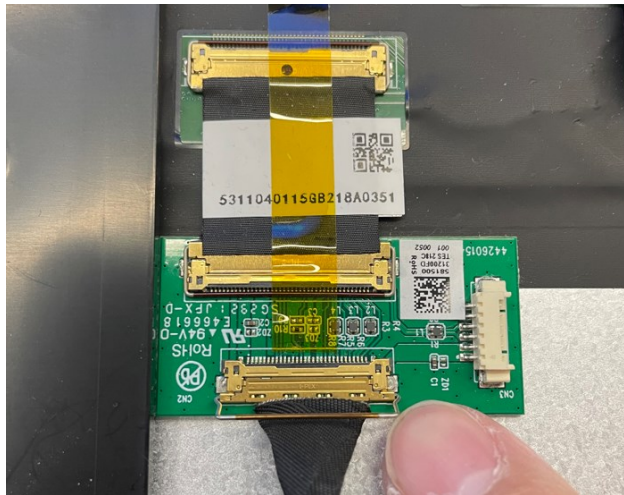
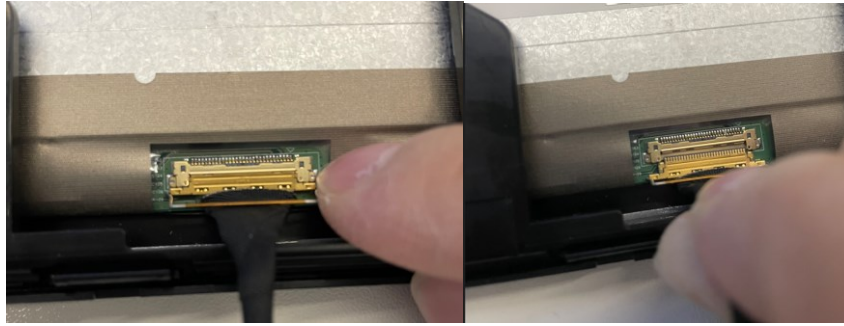
主显示屏内部连接情况示意图

- 检查触摸屏连接处，有没有出现插头未插好，或者线束断了的情况，重新插一下插头。



触摸屏插头示意图

- 以上操作完成后，按照这些步骤回过去，把显示屏装好。再开机测试触摸，如果依然没有效果，建议更换一块显示屏。拆下显示屏包好寄回原厂维修。
- 换屏操作可以参考拆显示屏操作。在拆卸显示线束的时候，要注意，先把卡扣翻下来，再拔插头。切勿直接拔。



- 安装的时候，先插插头，此面朝上。然后，再把卡扣卡紧，卡紧能听到咔哒一声。

