

bCom S

条形码打印计价秤



METTLER TOLEDO

Date	Name	Version	Change
2020/05/03	You Yilong	V1.0	Create

目录

1 立杆显示组件安装.....	3
2 秤体底部接口介绍.....	3
3 秤体水平调节, 调整 4 个秤脚高度, 将秤调至水平.....	4
4 常用功能键说明.....	4
5 标签纸安装方法(请先打开机器底部电源开关).....	5
6 恢复出厂缺省值.....	6
7 设置秤号.....	6
8 设置 IP 地址、子网掩码、网关.....	7
9 查看机器程序版本及 IP 地址等信息.....	7
10 销售一个临时计重商品, 打印一张标签.....	8
11 销售临时计数商品, 打印一张标签.....	8
12 去皮操作.....	8
13 日期时间设置.....	9
14 设置总价四舍五入.....	9
15 设置称重物品重量不变化连续打印标签.....	9
16 销售模式下设置重量低于 20e 允许打印.....	9
17 条码秤走纸传感器测试.....	10
18 条码秤打印头测试.....	10

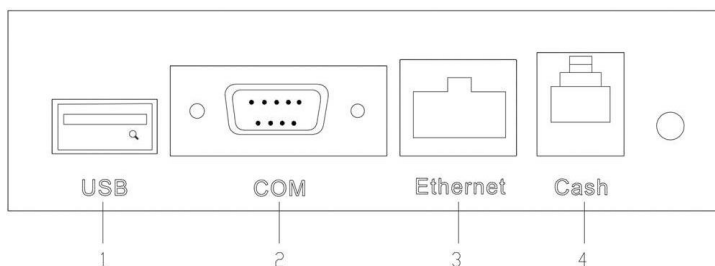
1 立杆显示组件安装

1. 取出立杆和基座
2. 将立杆底部水晶头与基座水晶头连接
3. 拧紧底部螺钉



2 秤体底部接口介绍

以下接口位于电子秤的底部：

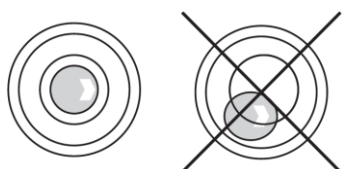


- 1 - USB2.0, 用于升级固件等。
- 2 - RS232 串口, 用于软件开发中的调试。
- 3 - RJ45 以太网口, 用于电子秤网络连接。
- 4 - 钱箱接口。

3 秤体水平调节，调整 4 个秤脚高度，将秤调至水平



电子秤配备了水平指示的水泡，易于对其进行水平调节。仅当电子秤调节水平后才可提供准确的称重结果。如需调节电子秤水平，请旋转电子秤的可调节秤脚，直至水平指示器中的气泡定位在内圈中间位置。



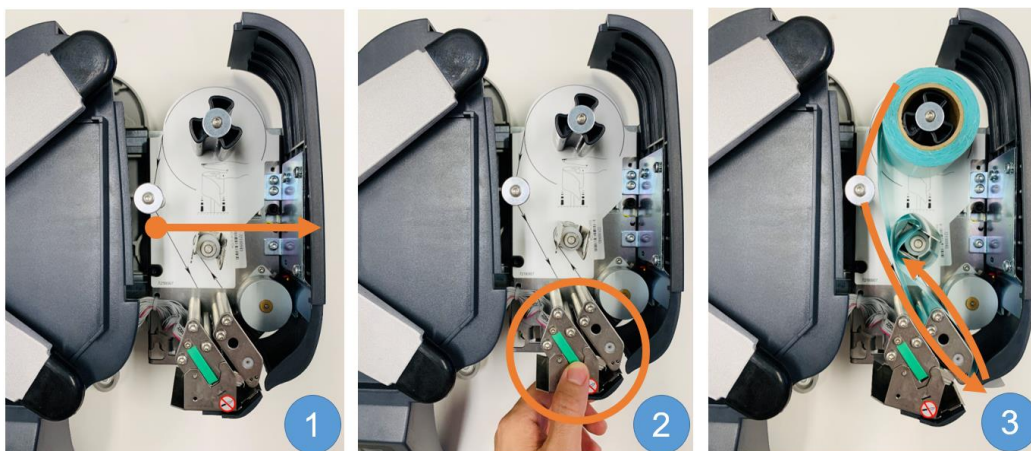
4 常用功能键说明

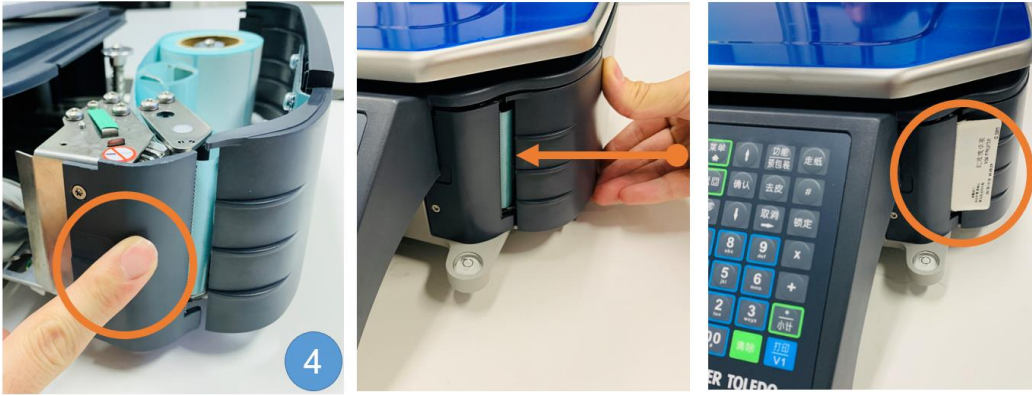
键	名称	功能
	菜单键	<ul style="list-style-type: none">进入菜单按住或双击可快速返回称重模式
	返回键	返回上一级菜单
	清零键 左移键	归零 左移
	向上箭头键	进入前一项
	'确认'键	确认选择
	向下箭头键	进入下一项
	功能键 预包装键	进入其它/收藏的预置键 按住可将当前模式转换成预包装模式（返回）
	皮重键	去皮操作
	取消键 右移键	取消 右移

走纸	走纸键	将纸张从打印机中送出
#	切换键	通过 PLU 号调用商品与直接输入单价模式之间进行切换
锁定	'FIX'键	锁定 PLU 或皮重
X	数量键	输入数量
+	加号键	输入商品个数
* 小计	*键	对交易进行小计或完成结算
打印 V1	操作员键	通过操作员键 V1 确认交易，打印标签或完成交易
清除	清除键	清除所有输入信息
V2	操作员键	V2 至 V4 操作员键位于左侧预置键面板
折扣	折扣键	进入百分数折扣或绝对值折扣

5 标签纸安装方法(请先打开机器底部电源开关)

- 1 拉住秤体右侧的塑料门，按图示方式拉出打印机。
- 2 按打印机前端的簧片，松开打印头。
- 3 将标签纸按箭头方向安装，安装基纸到收纸翼上，按走纸键使基纸能够绕到回卷轴上。
- 4 合上打印头。
- 5 将打印机推回秤体内。
- 6 按键盘上的走纸键，使打印纸进到正确的起始位置。





6 恢复出厂缺省值

(操作将清空秤内所有数据)

- 1 菜单 ↑
- 2 请输入设置密码 主管, 经
- 3 2 tuv 4 ghi 6 mno 8 abc 1 pqrs 3 wxyz 确认
- 4  数据管理
- 5 2 tuv 8 abc 2 tuv 确认
- 6 清除数据库
- 7 ↓
- 8 恢复出厂缺省值
- 9 确认 确认
- 10 系统自动进行初始化, 时间大约20秒。

7 设置秤号

- 1 菜单 ↑ 2 tuv 4 ghi 6 mno 8 abc 1 pqrs 3 wxyz 确认 1 pqrs 2 tuv 2 tuv 确认 确认
- 2 长按 清除 3秒, 输入新的秤号, 如: 18
- 3  秤号
- 4 确认 菜单 ↑ 菜单 ↑

8 设置 IP 地址、子网掩码、网关

- 1 菜单 ↑ 2 tuv 4 ghi 6 mno 8 abc 1 pqrs 3 wxyz 确认 2 tuv 5 kl 1 pqrs 确认
- 2 IP模式: 静态
- 3 ↓ 确认 长按 清除 屏幕出现0.0.0.0,
- 4 如IP地址为: 192.168.1.18请按按键输入192168001018
IP地址: 192.168.1.18
- 5 确认, 子网掩码 确认 长按 清除 屏幕出现0.0.0.0, 按键输入255255255000
子网掩码: 255.255.255.000
- 6 确认, 如客户网络有网关秤也必须设置, 如无网关直接按 菜单 ↑ 菜单 ↑ 回到正常称重界面, 设置完成。

9 查看机器程序版本及 IP 地址等信息




System Information	
Scale No: 55	2019-12-27 15:36:59
Department No:	0
DeviceType	bComS
bComS	30232593A
AP1.0.0 RB2.2.0	当前固件版本 [41966]
Keyboard	KBbComS
Printer	打印机版本 30211548M 1.00.0004
Loadcell	1.70.33-22.01
PMU	S161H1581R11111111
BootMon	1.0.11

ImageVersion	bComS_CN_DOT_191227
IPAdr	IP地址 192.168.31.98
IPMask	子网掩码 255.255.255.0
Gateway	192.168.31.1
MACAddress	00:10:52:CF:FE:D7
DNSIP	192.168.31.1
DNSIP2	0.0.0.0

Item Capacity	1%
TLog Capacity	流水存储空间 32%


10 销售一个临时计重商品，打印一张标签

8 8 8 0 单价显示为88.80元/KG，将物品放上秤盘后按 ，机器打印出标签。屏幕显示及打印出临时标签如下图：



11 销售临时计数商品，打印一张标签

+ 7 8 8 X 单价显示为7.88元/个，按  输入要销售数量(如3个)，

按 ，机器打印出标签。屏幕显示及打印出临时计数标签如下图：



12 去皮操作

将空杯子放上秤盘，屏幕显示杯子重量，按  键，屏幕重量归零(杯子皮重被清除)，将水倒入杯子此时显示的重量为水的净含量。



13 日期时间设置

1 菜单 ↑ 2 tuv 4 ghi 6 mno 8 abc 1 pqrs 3 wxyz 确认 2 tuv 7 ? 4 ghi 确认 确认 输入日期如20170116

确认 确认 输入时间如144526 确认 菜单 ↑ 菜单 ↑



14 设置总价四舍五入

1 菜单 ↑ 2 tuv 4 ghi 6 mno 8 abc 1 pqrs 3 wxyz 确认 9 def 1 pqrs 确认

2 请按标定开关

3  拆除一字螺丝，用牙签按孔内标定开关，按到后机器会滴响一声
按到后机器会滴响一声

4 确认 进入91309菜单 确认

5  确认

6  确认 菜单 ↑ 菜单 ↑ 回到正常称重界面

15 设置称重物品重量不变化连续打印标签

1 菜单 ↑ 2 tuv 4 ghi 6 mno 8 abc 1 pqrs 3 wxyz 确认

2 进入21107菜

3 交易记入的重量条件：重量

4 确认 1 pqrs

5  确认

6 确认 菜单 ↑ 菜单 ↑

16 销售模式下设置重量低于 20e 允许打印

1 菜单 ↑ 2 tuv 4 ghi 6 mno 8 abc 1 pqrs 3 wxyz 确认

2 进入21211菜单 确认

3 最小称重值：20e

4 确认 选择想要的选项

5 确认 菜单 ↑ 菜单 ↑

17 条码秤走纸传感器测试



2 进入94113菜单

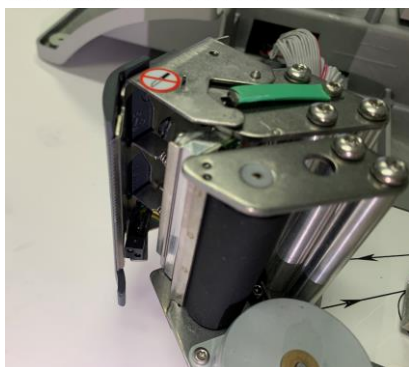
3 走纸传感器检测

4 确认

5 检测完成有2种状态

走纸传感器检测成功! 走纸传感器检测失败!

6 检测失败首先检查打印机U型光电传感器是否卡纸? 如无卡纸尝试更换。

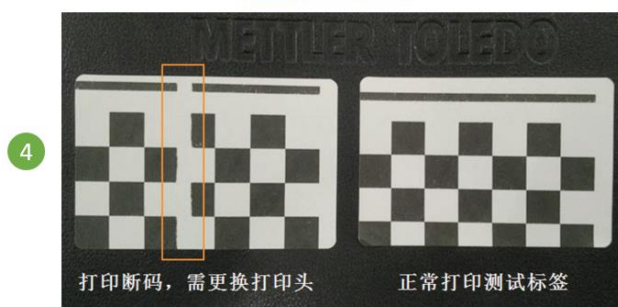


18 条码秤打印头测试



2 进入94105菜单

3 打印效果测试 确认 菜单 菜单



梅特勒-托利多（常州）测量技术有限公司
地址：江苏省常州市新北区太湖西路 111 号
电话：0519-86642040（总机）
传真：0519-86641991
邮编：213125
网址：<http://www.mt.com> E-mail:ad@mt.com
保留技术修改权。

@ Mettler-Toledo GmbH 11/2019